

# A gondoskodás terei

A RICHTER KŐBÁNYAI TELEPHELYÉNEK ÖLTÖZŐ-FEJLESZTÉSE



Vezető építész tervező: OROSZVÁRY LÁSZLÓ – PI-HUN MÉRNÖKI TERVEZŐ KFT.  
Szerző: KOVÁCS PÉTER | Építészeti fotó: BUJNOVSZKY TAMÁS

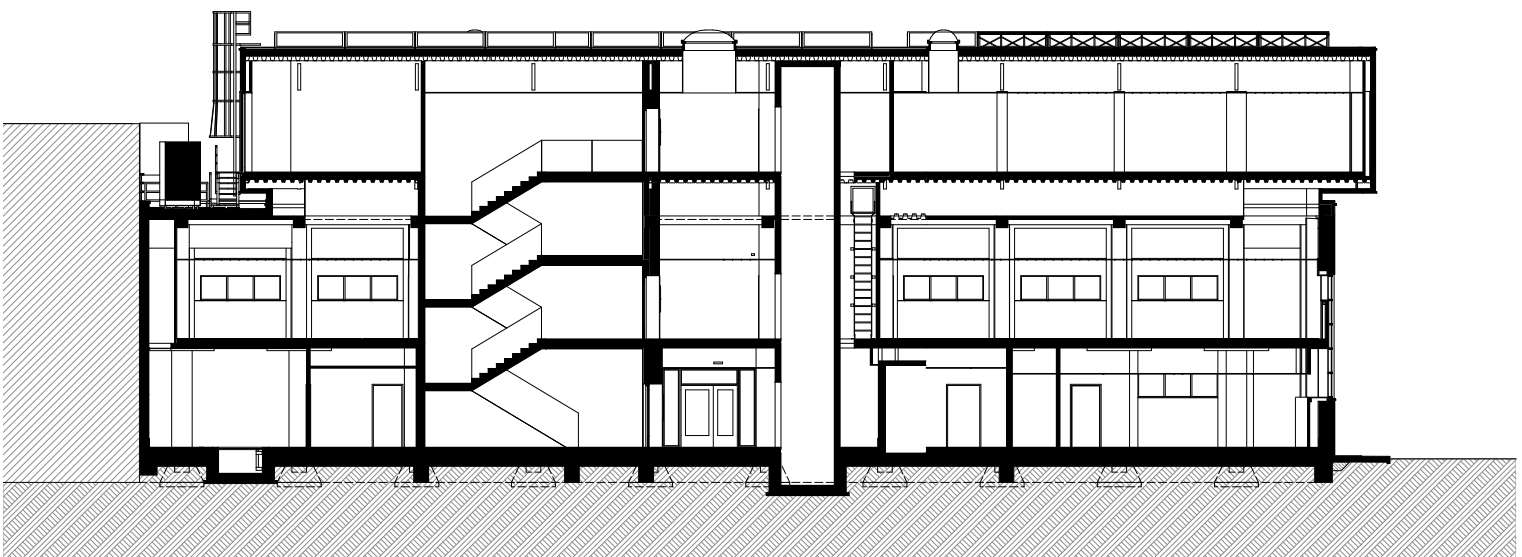
A tervezés során koncepció volt,  
hogy a hozzáépített szerkezet rész  
látványosan eltérjen a  
téglastruktúrától





Az öltöző kialakítása során egyfajta értékmentő jelleggel a vakolattal elfedett homlokzatot visszatisztították, hogy a téglá esztétikai jellegzetességei érvényesülni tudjanak

A hosszmetset tiszta képleteket mutat az épület jellegét illetően



**A** Richter Gedeon Nyrt. neve minden bizonnyal összefonódott a hazai gyógyszer-gyártás történetével, 120 éves fennállása szép példája a hagyomány élővé tételének. A sikernek azonban az is lényegi eleme, hogy mindezen gyártói-kutatói folyamatok olyan épületekben valósuljanak meg, amelyek elősegítik a magas minőségű munkavégzést. A közelmúltban átadott központi öltöző is ezen folyamatba illeszkedik bele.

**A**z elmúlt évtizedekben az építészet egyre inkább előtérbe helyez olyan szempontokat, amelyek a környezetpszichológia megállapításával párhuzamban állnak. Az egészséges munkakörnyezet, a jóllét (well-being) szempontja alapvetően határozza meg a munkához való viszonyulásunkat, teljesítményünket, illetve az elvégzett feladatok színvonalát. A Richter Gedeon Nyrt. kőbányai épületegyüttesének megújuló részeként az ott dolgozók már a munkára történő előkészülést is egy – mind esztétikájában, mind pedig funkciójában – színvonalas térben végezhetik el. Sokak fejében élhet úgy egy öltözőhelyiség, mint mellékes, kevésbé lényeges tér, hiszen „csupán” arra szolgál, hogy a munkahelyre megérkezve ruházatunkban előkészüljünk a munkavégzésre, de a munkaidőnk legnagyobb részét nem ott töltjük. Ahogy K. Szabó Miklós, a Richter Gedeon Nyrt. főépítésze is megfogalmazta, a színvonalas terek az ott tartózkodók számára pozitív hatással vannak, és arra is képesek, hogy a környezethez való viszonyulásukat, környezetkultúrájukat meghatározzák, illetve jobb irányba billentsék. A cég az épített tereiben mindig előtérbe helyezte a környezettudatosság és az igényesség, a magas minőség szempontjait. (Nem mellékesen ezek az épületek egy rozsdadövezeti zónában találhatóak.) Lényeges szempont, hogy a megfelelő állapotú épületek elbontás helyett megtartásra kerüljenek, és felújítva szolgálják ki az új igényeket. A központi öltöző esetében egy korábbi raktárépület adta azt a teret, amelyet új tartalommal és minőséggel sikerült megtölteni. Az impozáns téglastruktúra

a 20. század folyamán vakolatot kapott, az újraformálásnál ezt eltávolították, így egyfajta helyreállítási folyamat is megvalósult. A téglapépület vertikális bővítésével egy további szint is kialakításra került, ez a ráépítés a külső szemlélő számára is jól látható. Nem az volt a cél, hogy az eredeti tömeghez történő hozzátoldás ezt a téglastruktúrát folytassa, hanem sokkal inkább a régi és az új architektúra eltérő esztétikumának összehangolása.

Az öltözők ezer – az üzemekben és laborokban, valamint kiszolgálóterületeken dolgozó – embert szolgálnak ki, és teremtik meg számukra a méltó munkakörnyezet ezen összetevőit. Az épület a gyári hálózatról kapja a hűtési és a fűtési energiát, emellett az épület tetejére napkollektorok is kerültek. A belső terek nagy részében a műgyanta burkolat a domináns elem, amely a Richter más épületeiben is megjelenik, így egyfajta folytonosság is megfigyelhető az anyaghasználatban. A műgyanta nem csupán a járófelületeken található meg, hanem a falakra is felkúszik, izgalmas enteriőröket teremtve ezáltal. Ezt egészíti ki a többi falfelületen található fehér szín, amely a sötétebb színhasználatot hivatott ellenpontoszni. Kiemelkedő szerepet kapnak a vizes helyiségek. A nagyméretű kerámialap-burkolatok egyaránt megtalálhatóak a járófelületen, illetve a falakon, egységességet teremtve ezáltal. A felületképzés minősége jól mutatja azt az odafigyelő-gondoskodó szemléletmódot, amely az épület egészén megfogalmazódik.

A háromlépcsős projekt-sorozat második fázisában megvalósult központi öltöző több szempontból is mértékadó. Megmutatja, hogy a múlt épített elemei nem meghaladott jelenségek, hanem napjainkban is értéket képviselnek, ha megfelelő módon fordulunk hozzájuk. Emellett arra is felhívja a figyelmet, hogy a gondoskodó munkahelyi légkör építészeti kontextusának minden eleme lényeges, az ezekre történő odafigyelés pedig hozzájárul a dolgozói jóllét megteremtéséhez. Az öltöző így válik egyfajta átmeneti térré, amely segít, hogy az egyén méltó módon végezhessen munkahelyi feladatait.

---

**A Richter az épített tereiben mindig előtérbe helyezte a környezettudatosság szempontjait: a megfelelő állapotú épületeket bontás helyett felújítják, és így szolgálják ki az új igényeket.**



A burkolatokat és a színhasználatot a teljes épületben az egységesség jellemzi, a tervezés során a Richter többi épületéhez is illeszkedő karaktert alakítottak ki

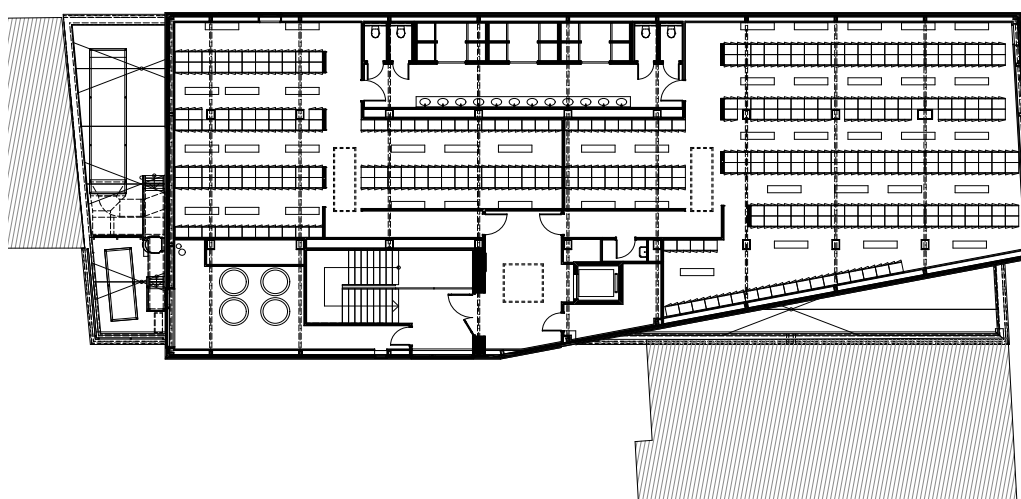
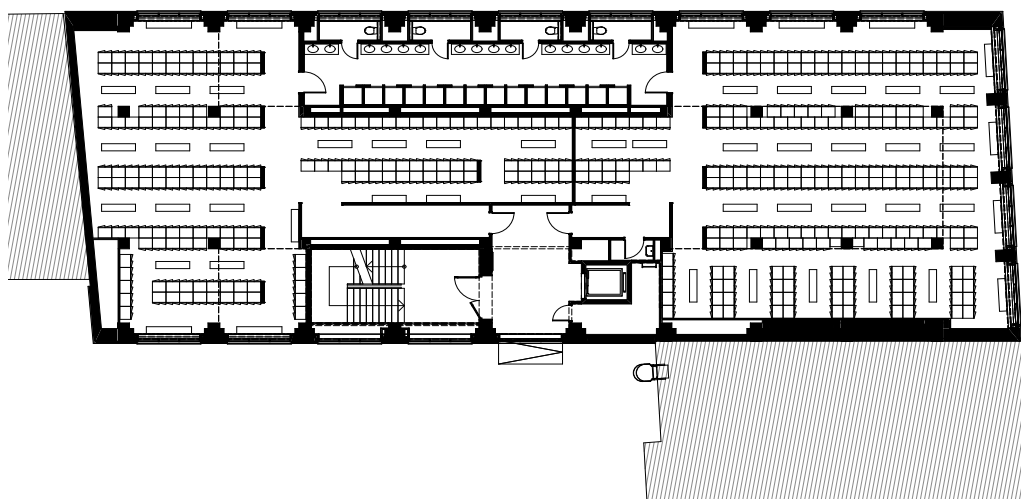
A nagyméretű kerámialap-burkolatok egyaránt megtalálhatóak a járófelületen, illetve a falakon, egységességet teremtve ezáltal



Tervezés éve: 2018-2019  
 Építés éve: 2020-2021  
 Nettó alapterület: 1515 m<sup>2</sup>

Vezető építész tervező:  
 OROSZVÁRY LÁSZLÓ  
 (PI-HUN MÉRNÖKI  
 TERVEZŐ KFT.)  
 Építész munkatársak:  
 ÁRVAY ANNA  
 MOKOS MARIANN

Építtető:  
 RICHTER GEDEON NYRT.  
 – KISS ANDREA projektvezető,  
 K. SZABÓ MIKLÓS főépítész



Az emeleti tervrajzok alapján  
 jól dekódolható az alaprajzi  
 és a közlekedési rendszer

