



Óceánjárók a Duna mellett

AZ ALLURE RESIDENCE A KÖZÉPSŐ-FERENCVÁROSBAN

Építész tervező: BORDÁS PÉTER – BORD ÉPÍTÉSZ STÚDIÓ

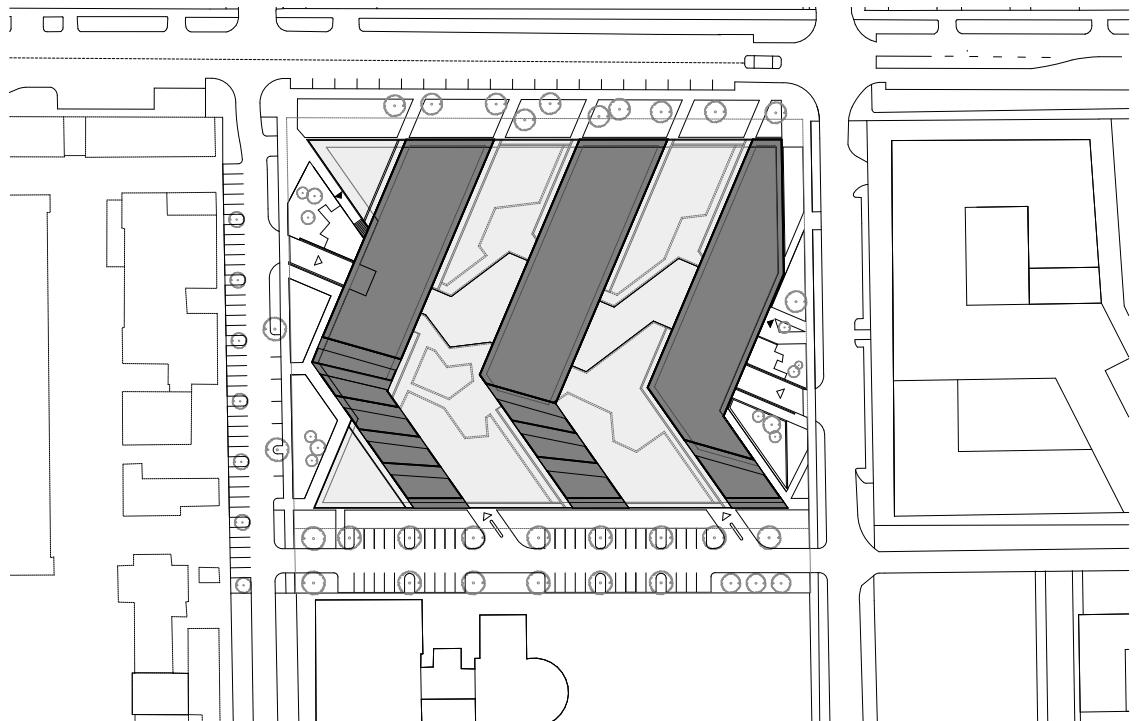
Szerző: PESTI MONIKA

Építészeti fotó: BUJNOVSZKY TAMÁS





A lakótömböket
elemelték a talajtól,
a földszinti platformba
üzletek, szolgáltató-
egységek és vendéglátó-
helyek kerültek



A Lágymányosi, ma már Rákóczi hídon Budáról a másik oldal felé haladva hamarosan szembeötlik az Allure Residence épületegyüttese. A fehér tömbök azonnal magukra vonják a figyelmet, olyan érzést keltenek, mintha a pesti házak tengeréből három óceánjáró emelkedne ki. A környezethez való illeszkedés hagyományos értelemben vett szabályáról itt szó sincs, és ez ebben az esetben nem figyelmetlenség vagy hanyagság, hanem egy nagyon tudatos tervezői döntés eredménye. A helyszín egy diverz, átalakulóban lévő terület a Soroksári út mentén, ahol folyamatosan nőnek ki a földből az új épületek. Hogyan lehet becsatlakozni abba a változásba, ami itt folyik? Ez valahol kicsit egy időutazás is volt – meséli Bordás Péter a tervezési folyamatról –, hiszen nem lehetett pontosan előre tudni, hogy mi fog ezen a területen történni. Sok mindent, ami azóta már megvalósult, terv szinten ismertek, de volt, amiről még semmilyen információ sem volt.

Egy formálódó, izgalmas területről van szó, amely ma már a város belső részének számít, egy gyorsan átalakuló közegről, ami magában hordozza a változás lendületét. Ugyanakkor rendkívül heterogén, itt igazából nincs mihez alkalmazkodni. A BORD koncepciója ezért egy szoborszerű épületet fogalmazott meg, amely önmagában is jelentéssel bír. Az elképzelésük az volt, hogy a lakókomplexum tömbjének a környezete felé legyenek csápszerű kinyúlásai és öblei, másrészt legyen elemelve a talajtól, kicsit lebegjen, hogy a környezete mint egy alá tudjon folyni. Legyen egy levél-, vagy tenyészzerű alapsík, ami kommunikál a környezettel, ami alá be lehet menni és védettséget lehet kapni, ezen a nyitott és befogadó platformon pedig legyenek olyan formák, amik visszahozzák ennek a változásban lévő területnek a dinamikáját. Nem záróznak be, nem záródnak be, nem hoznak létre olyan belső zárványokat, amik a látványon végigpásztázó tekintetünk szabadságát korlátoznák. Áramló tereket képzeltek el, amelyek átengedik magukon keresztül a város pulzálását. Miután az alapelvek megfogalmazódtak, már „csak” meg kellett találniuk, az ezeket kifejező vonalakat és formákat.

Az Allure Residence a volt Közvágóhid területén belül az egykori marhavásártér helyén található, azoknak a fővárosi védettség alatt álló, ipartörténeti jelentőségű épületeknek a közvetlen szomszédságában, amelyek túlnyomó részét 2019-ben egy másik beruházással kapcsolatban sajnos elbontották. Csak a Víztorony és a Hústözsde maradt meg. A Közvágóhid összességében 13 hektáron terült el a Soroksári út, a Vágóhid utca, a Mester utca és a Máriássy utca között. 1872-ben a gyors fejlődésnek induló város közegészségügyileg biztonságos és ellenőrizhető húsellátásának érdekében hozták létre – az északnyugati uralkodó szélirányt figyelembe véve – Dél-Pesten, a korábban elszórtan működő mészárszékek felszámolása érdekében. 1960-ig működött, majd az állapota egyre inkább leromlott, és elhagyott iparterületté vált. A 2000-es évek elejétől, a Nemzeti Színház és a MŰPA elkészültével elindult a környék felértékelődése. A helyi rendezési terv a védett épületek helyreállítását írta elő, lehetővé téve a funkcióváltást és a bővítést, az egykori karámok, raktárak helyén pedig új beépítést irányzott elő. A szabályozási terv ezt a részt a Vaskapu és a Nádasdy utca meghosszabbításával építési telkekre osztotta fel, lakó funkcióval és zártosított beépítéssel, és meg is indult az új lakóépület-komplexumok építése.

A kétszer két sávú Vágóhid utca, valamint a Vaskapu és a Nádasdy utca új szakaszai által körbevett Allure a tömb belseje felé az egykori Hústözsdevel és az ekörül – a rendezési terv szerint – kialakítandó zöldterülettel határos, ezért ebben az irányban az épületegyüttes magassága lépcsőzetesen csökken.

Mivel ez egyben nagyjából a déli irányt is jelenti, az így létrejövő nagy teraszok penthouse és penthouse jellegű lakások kialakítására adtak lehetőséget. De ezen kívül is minden lakásnak van legalább egy kisebb terasza, a konzolosan kinyúló vasbetonlemezek egyben az alattuk lévő lakások árnyékolásáról is gondoskodnak, a végigfutó tömör mellvédek pedig az épület megjelenésének egyik meghatározó elemévé válnak. A lakások mérete 35–110 m² között váltakozik, a legtöbb közülük 2–3 szobás, ezeket egészítik ki a garzon és az általában négyszobás penthouse lakások. Több mint 530 lakás van az épületkomplexumban, ami így tulajdonképpen egy megastruktúráként kezelhető, értelmezhető. Ennek ellenére amellet, hogy ebben a léptékben az építésnek természetesen nagy egységekben kell gondolkodnia, itt a belsőépítészetre is odafigyeltek a tervezésnél, akár az állólámpa, a dohányzóasztal vagy a mosógép lehetséges helyének megtalálásáig. Ahogy Bordás Péter elmondta, racionálisan használható lakáslapraajzokra törekednek, tulajdonképpen a bútorozott, jól működő funkcionális egységeket rajzolják körbe falakkal.

A három nagy tömb, amely végeredményben egymás utáni ütemekben megvalósult hat épületet rejt magában, a Vágóhid utca felé eső részeken középfolyosós kialakítású, majd a Hústözsde felé eső oldalon átvált oldalfolyosós rendszerbe. Az épülettömbök alatti alappatformot a környéket is ellátó üzletek, szolgáltatóegységek és vendéglátóhelyek foglalják el. Ennek a talapatnak a földemét zöldtetőként alakították ki, egy méter körüli vastagságú ültetőközeggel, ami lehetőséget adott fák, bokrok telepítésére. A jelenleg látható állapothoz képest itt egy sokkal zöldebb összkép fog kialakulni. Ezen a talajtól elemelt szinten egy védett, saját kert áll a lakók rendelkezésére, amelyhez a középső tömb alatt egy nyitott-fedett közösségi tér is csatlakozik játszótérrel. Esővédett, árnyékolt hely várja a kisgyermekes szülőket, amely akusztikailag is a legkedvezőbb körülményeket tudja biztosítani. A tömbök súlypontjaiban, a lifektől elválasztva helyezkedik el a három nyitott lépcsőház, amelyek a zöld platformról indulva szinte kilátótoronyként működnek. A lakók közül sokan szeretik és választják a lift helyett őket.

A környezethez való kapcsolódás itt szociális kommunikáción keresztül valósul meg, ez egy sokkal erősebb interakció, mintha építésetileg tettek volna bármilyen gesztust a környező épületek felé – hangsúlyozza Bordás. A telekből jelentős részekről mondtak le annak érdekében, hogy ez a párbeszéd nagyon színes és sokrétű lehessen. A déli oldalon egy 30 méteres sávot adtak át közterületnek azzal a céllal, hogy a földszinti üzletekhez, vendéglátóhelyekhez, valamint a Hústözsde melletti későbbi zöldterülethez parkolóhelyeket biztosítsanak. Ezek a földszinti létesítmények a lakók számára a közösségi terek, a külvilággal való kapcsolat legnyitottabb részét adják, amit kiegészít a Vágóhid utca forgalmától is elemelt platform már védettebb jellegű zöldterülete, valamint a teraszok félig privát, félig nyitott tere. A keleti és a nyugati oldal öbolszerű beharapásai, a déli oldal lépcsőzetes kialakítása mind a környezettel való szoros szimbiózist szolgálják. A telek egyszerű, belső udvaros körbeépítése helyett itt kialakított hajószerű épülettömbök a lehető legjobb benapozást biztosítják, a fény-árnyék hatások folyamatosan változó játékával. Egy kis szójáttékkal élve, az összetett és dinamikus tömegképzés itt nem formai allűröket jelent, hanem az allure angol jelentéséhez híven egy olyan egyéni varázst, vonzerőt, ami a funkcionális és hangulati elemeken keresztül a tervezők szándéka szerint szerethetővé teszi a lakók számára az épületegyüttest.



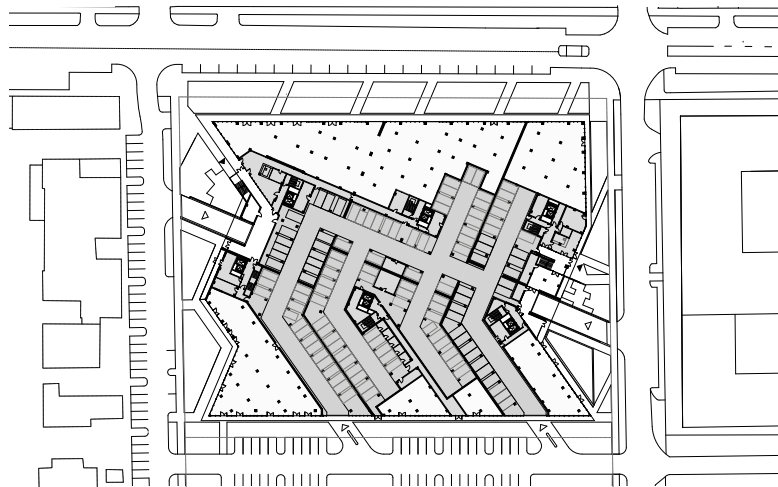
A földszinti alapplatform födémét zöldtetőként alakították ki, itt egy saját kert áll a lakók rendelkezésére, ahol a jelenlegihez képest sokkal zöldebb összkép fog kialakulni



A lakók közül sokan szeretik és választják a liftek helyett a szinte kilátótoronyként működő, nyitott lépcsőházakat

Bruttó szintterület: 61 500 m²
Átadás éve: 2020

Generáltervezés: BORD Építész Stúdió
Vezető tervező: BORDÁS PÉTER
Koordináló építész: BUKOVSZKY PÉTER
Építész csapat: BENKE RÓBERT,
HOMPÓK ZSÓFIA, KÉKI ANDRÁS,
KRACKER CSILLA
Kert- és tájtervezés: KUHN ANDRÁS



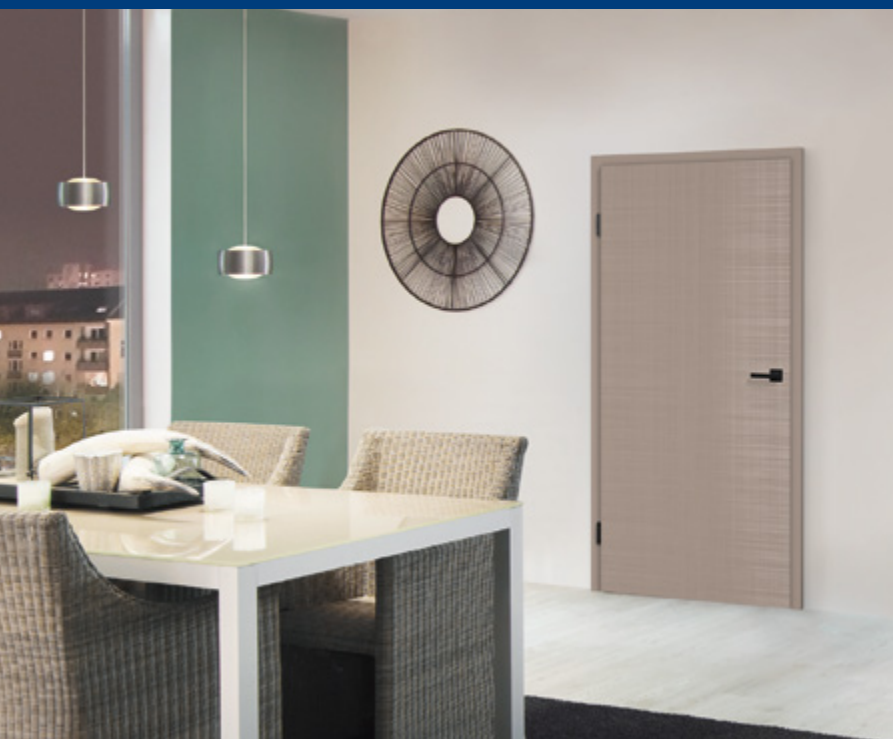
A BORD koncepciója egy szoborszerű
épületet fogalmazott meg, amely
önmagában is jelentéssel bír



Egyedi, prémium minőségű fa beltéri ajtók a Hörmann-tól



- Base Line – időtlen elegancia



- DesignLine Concepto – tökéletes választás a modern enteriőrbe



- ClassicLine – klasszikusan elegáns

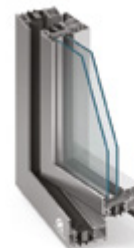
MINIMALISTA ELEGANCIA AZ ALLURE RESIDENCE LAKÓPARKBAN ALUPROF MEGOLDÁSOKKAL



MB-SR50N HI
FÜGGÖNYFALAK



MB-70 HI
PORTÁL ÉS AJTÓK



MB-78 EI
TŰZGÁTLÓ AJTÓK

ALUPROF
ALUMINIUM SYSTEMS

LET'S BUILD A BETTER FUTURE

Aluprof – Hungary Kft.
2120 Dunakeszi, Bagoly u.11
Telefon: (36-27) 542 600
Fax: (36-27) 542 60
E-mail: aluprof@aluprof.hu
Web: www.aluprof.eu



IDEGENKÉNT IS LEHET OTTHON LENNI

A Counterspace pavilonja a londoni bevándorlók és az általuk használt városi terek kapcsolatát dolgozza fel absztrakt módon. A kisebbségi és multikulturális közösségek által lakott jellegzetes negyedeket idézik meg, **Brixton, Hoxton, Hackney, Whitechapel, Edgware Road, Peckham, Ealing** működő, vagy már megszűnt ikonikus helyeit, amelyek kapcsolódási és találkozási pontul szolgáltak és szolgálnak Londonban ezeknek a nem „őshonos” közösségeknek. Néhány közülük már megszűnt, néhány még működik, de közös bennük, hogy egy-egy közösség identitásának fontos téri szimbólumai a számukra idegen városban belül. A pavilon terében absztrahálva, felnagyítva, vagy kicsinyítve, geometrikus formákra redukálva megjelennek ezeknek a helyeknek az építészeti fragmentumai. Az **artistikus „régészeti parkban”** az elemek pontos eredete nem ismerhető fel, mégis, bizonyos pontokról tudható, mi szolgált inspirációul a kurátornak az újragondolt több, mint ötven helyszín közül. Az alkotók azzal, hogy a londoni magaskultúra ikonikus helyszínét a periferikus kisebbségek által látogatott városi terek darabkáival töltik meg, egyúttal tisztelgenek is e helyek közösségteremtő és identitásformáló szerepe előtt. Olyan intézményeket választottak, amik a londoniak által köztudottan más kisebbségi kultúrákhoz köthetők, például a Londonban elsőként felépült **Fazl mecset** és a **Kelet-Londoni Mecset**, a **Centerprise** és a **Hackney közösségi könyvesbolt**; vagy ismert szórakozóhelyek mint a **Four Aces Club** a **Dalston Lane**-en, a **Mangrove étterem** vagy a **Notting Hill Carnival**. Négy elem (**színpad, pódium, polc, és pad**), a pavilon négy darabkája kikerült a város tágabb terébe, és London különböző helyszínein újabb találkozási pontokat jelöl, kiterjesztve a kuratori koncepciót az egész városra.

WWW.OCTOGON.HU

» A teljes cikket az Octogon online-on találja.

OCTOGON
ART & CULTURE
MUSEUM