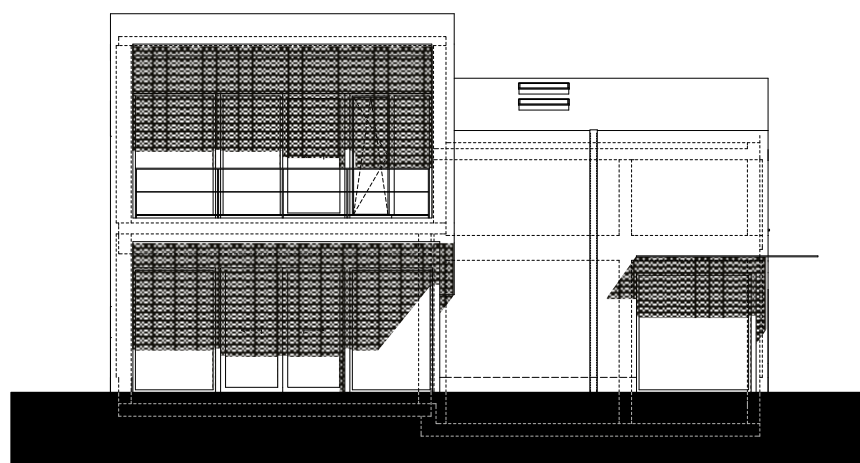
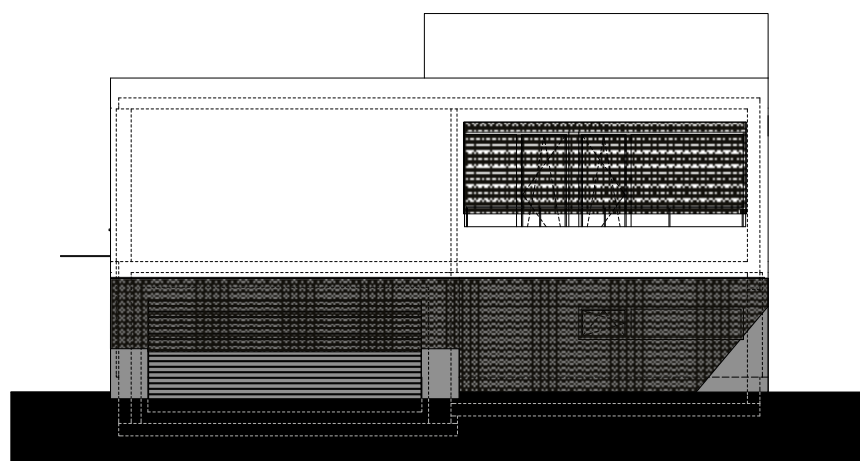




CSALÁDI HÁZ RÓMAIFÜRDŐN

Alapkészlet

Építész: MUNKACSOPT.NET
Szerző: MOLNÁR SZILVIA
Fotó: BUJNOVSZKY TAMÁS





Konzolosan kiemelt „fej”, korcolt
lemezes tetőfedés negatív
szögtörésben, és ha már
településkép, hagyományok
kérdése: Haidekker-féle kerítés

A déli homlokzati oldal
a főbejárattal



Platán- és vadgesztenye-sorok, tágas tér, nagytelkes övezet, pedig a Szentendrei úttól néhány méterre járunk, és ez az a városrész, mely a nevében is őrzi: már a rómaiak is...

Rómaifürdőn mindenütt érzékelnünk a Dunát, a fák méretén, a városi kertek tágasságán, a levegőben, a 20. század elejéről megmaradt nyaraló-, később lakóépületek sokteraszos, erkélyes, loggiás kitarulkozásában. Izgalmas eklektikája koroknak, méreteknak, ízlésnek, divatnak. Ezért is lepődtem meg, amikor Fortvingler Éva, Bulcsu Tamás és Zsíros Zoltán, a ház építészeinek legutóbbi elkészült, megbízójuk által már belakott családi házában jártam vizitben, és megtudtam tőlük, hogy – miként a szakmai konzultáció jegyzőkönyvében is áll – a ház tervdokumentációjával minden rendben volt, ugyanakkor „a főépítész az épületet nem tartja településképpbe illeszkedőnek”. Alapvetően a tető miatt ez a vélemény, mert a hajlásszög az előírásoknak megfelelő, azonban ez magas tető, fogalmazhatunk úgy, hogy negatív tetőszögtörésben valósul meg, pestiesen szólva: lefelé/befelé. Ezért az utcáról és a kert felől úgy tűnhet, lapostetős házzal van dolgunk, ám az oldalhomlokzatai (északi + déli) leleplezik. Na már most Rómaifürdőt alapvetően magastetős lakóépületek alkotják.

Egy roadmovie típusú körülnézés egyértelműen ezt mutatja, de lassabb szemléldés után már egészen más kép alakul ki erről a városi tájról. Például a Szentendrei út felől bandukolva a Rozgonyi Piroska utcán, a strandfürdő mentén meg-megbújik a zöldben egy-egy a hatvanas évek második felétől gyakori, egyetlen tömbből álló, féltetős vagy lapostetős, a kertre/partra teljes üvegfelülettel nyíló nyaralóépület. Jól ismert, jól sikerült és kedvelt típusok – a korszak házaira, designjára jellemző névadásokkal, mint Tátika, Bikavér, Dömös – evolúciói, melyek (nem tegnaptól) gazdagítják a hagyományosnak mondott/gondolt településképi karaktert. Vagyis az a formálás, ami a munkacsoport.net családi házat jellemzi, régtől jelen van a területen. Nem hagyhatjuk említés nélkül, hogy közel ehhez a házhoz áll két fontos, korszakos épület is: Berecz Tamás és Katók Edit villaátalakítása 2007-ből (egy, a 20. század elején épült villa modern kibővítése), valamint Zsuffa Zsolt, Kalmár László és Rose Balázs 2012-ben átadott háza – szintén bővítés –, amely, hasonlóan tárgyunkhoz, a helyi hagyományok újraértelmezése: síktetősnek tűnik, de valójában befelé lejtő tetőzetet kapott, és ha már az írásomban sokszor előbukkan a hagyomány, a tervezők ezt is „megfejtették”, mert a koncepciót alapvetően az ókori római átriumos villaépületek ihlették. Alaposabb szemrevételezéssel látható, hogy sok-sok finom részlettel kapcsolódik a helyi építészeti és táji hagyományaihoz ez a minden ízében kortárs épület. Látva azokat a formafejlesztési rajzokat, amelyeket az építésziroda honlapján tekinthet meg az érdeklődő olvasó (munkacsoport.net.

blogspot.com), feltűnő, hogy a megépült ház és az első rajzok között nagyon nagy változás nem történt, kiforrott koncepcióval indultak neki a tervezésnek közösen a tervezők és a megbízó. Éva és Tamás hangsúlyozzák, hogy ez úgy, azért történhetett, mert több közös ház van már mögöttük, egyértelmű volt, hogy mi az az építészeti karakter, amit erre a telekre, tájra szeretne a tulajdonos. Az utcai (keleti) homlokzati szakaszán sűrű lábakra állított, konzolosan kiültetett hófehér tömbnek mutatja magát a ház, melyet csupán egy tágas, emeleti loggia lazít fel – a földszint konyhaablaka szinte észrevétlen. Oldalhomlokzatai felől nézve viszont már mozgalmasságnak hat a fémlemeztes tető formálása a homlokzati színezés okán, majd tovább, a kertiről látszólag újra statikusabb kép következik – látszólag, mivel a földszinti terasz és az emeleti loggia üveghomlokzatai könnyítik, felnyitják a tömböt. Nem látványos építészeti gesztusokkal, anyaghalmozással hozták létre ezt a házat, az építész „alapkészletével” dolgoztak az alkotók.

Az alapformákkal való építkezés, a síkok, a szimmetria-aszimmetria sajátos viszonyrendszere, a homlokzaton használt két szín jellemzőek a belső terekben is. Plusz: kinti meggyőződésünket, mely alapján egy kétszintes házba lépünk be, bent a felöltőnkkel együtt le is vehetjük. Akár a garázból, a felszintről is indulhatunk (a Duna közelsége miatt nem lehetett mélyebbre vinni a garázst), ráadásul két irányba. Néhány lépcsőfok után a földszinti konyha, étkező és nappali zónákba érkezünk, egy másik bejáraton át viszont közvetlenül az előtérbe. A belső tér központi eleme, az emeletre vezető, nyitott lépcsőkar innen, az előtérből indított. Zártszelvény és hajtogatott lemez, fa járólapok – ennyi csak, de a csomópontok kialakításán, a hegesztési varratok eldolgozásán látni, remek lakatosmunka. A lépcső a szintek közötti közlekedést szolgálja, valamint újabb lakótéri zónák fejlődnek ki rendszeréből. Az érkezési szint egyúttal közbelső szintje is a lépcsőkarnak: egyik irányban nyitott folyosóvá/galériává fejlődve vezet át a gyerekszobák és gyerekfürdők zónáiba, az ellenkező, a szülői háló és fürdő terei felé viszont még néhány lépcsőfokot meg kell tennünk, lényegében újabb szintre érkezünk. Vagyis a garáztól a szülői hálógig négy szintet járunk be.

Mielőtt lefutunk az emeletről, álljunk meg egy percre az érkezési-közbelső szinten, mert az előbbi szerepek mellé újabb társul: lakótéri kilátó is ez a pont, ahonnan lepillantunk a földszinten kialakított konyha, étkező és nappali egybefüggő terére, továbbá erről a pontról remekül érzékelhető a tér dinamikája, a nappali és a terasz közötti finom átmenet, végül a tekintet megpihen az Újirány Csoport által tervezett kerten.

Nem látványos építészeti gesztusokkal, anyaghalmozással hozták létre ezt a házat, az építész „alapkészletével” dolgoztak az alkotók.



A kerti oldal visszahúzott homlokzattal a földszinten, loggiával az emeleten



A terasz nyílászáróinál felbukkanó nyers oszlop (könnyű és nehéz párosítása) ismerős lehet: a munkacsoport.net balatonkenesei nyaralójában (2008) már láthattuk hasonló részletet

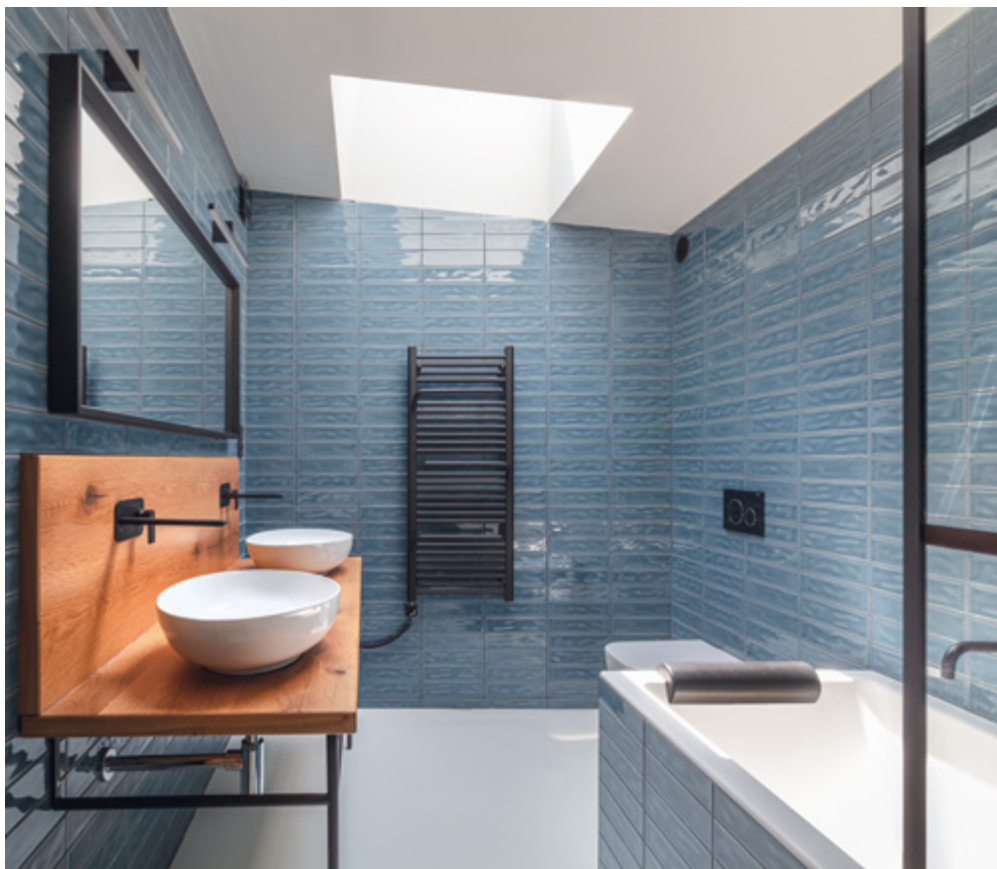


Látható, hogy pl. a konyhát, a mosdót, ahová az ajtó vezet, alacsonyabb magasságú területen alakították ki, a magassági viszonyok váltakozását a színezés (szürke-fehér) is követi

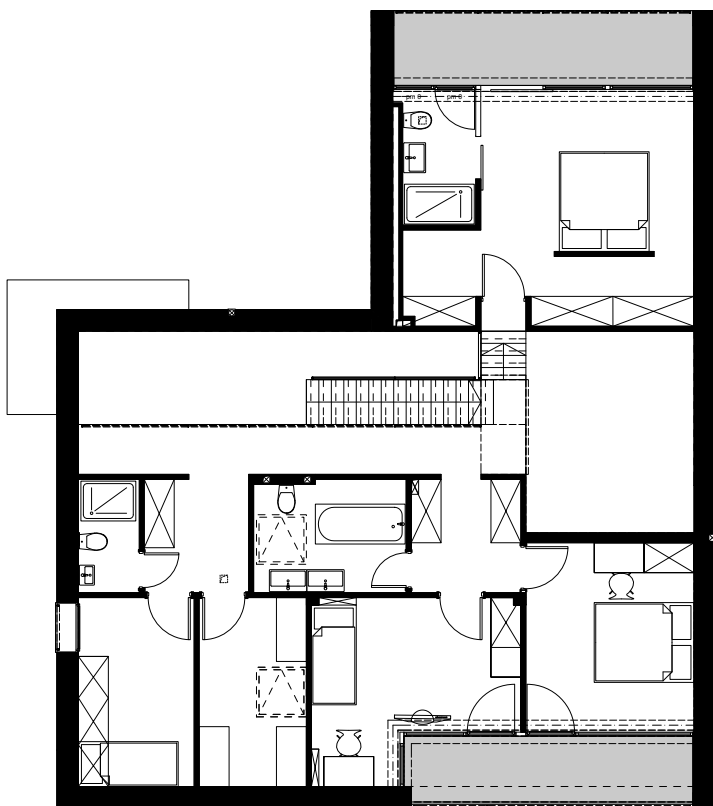


A gyerekszobák, fürdők felé vezető folyosó az emeleten





A gyerekek privát terein található nagyobbik fürdő részlete egyedi mosdópult-kialakítással. Több helyiség, mint ez is az emeleten, mennyezeti bevilágítót kapott.



A képen a kerti oldalra néző szülői háló látható ötletes elválasztófallal az ágy és a gardróbfal között. A lakásban sok egyedi/kisszerűs hazai designterméket láthatunk, többek között Juhász Ádám (Adamlamp) függőlámpáit.





Esti világításban tűnik ki igazán, hogy az épület nagyobb homlokzati megnyitásai/üvegfelületei könnyítik, felnyitják a tömböt

Tervezés éve: 2018
Megvalósítás éve: 2019
Összterület (bruttó): 2015 m²

Építészet és belsőépítészet: FORTVINGLER ÉVA DLA,
BULCSU TAMÁS, ZSÍROS ZOLTÁN (MUNKACSOPORT.NET)
Tájépítészet: KOVÁCS ÁRPÁD



75
ÉV
MINŐSÉG
1946 óta

ALUMÍNIUM TETŐ, HOMLOKZAT ÉS ERESZCSATORNA



TERVEZZEN A PREFÁVAL!

PREFALZ®

ARCHICAD
PLUGIN

A **PREFALZ®** hajlékonyságának köszönhetően könnyebben formálható, mint a legtöbb hasonló korcolt anyag. A tervezőknek számos kreatív felhasználási lehetőséget kínál a tető és homlokzat kialakításához.

Sokoldalúan alkalmazható - a lebegő íves tetőtől a bonyolult tetőfelépítményekig, kupolatetőig vagy nagy felületű tetőig.

WWW.PREFA.HU

