



Emberi magasságban



**ÉRZÉKI KOCEPT-ÉPÍTÉS ZET EGY
ZÁNKAI NYARALÓBAN**

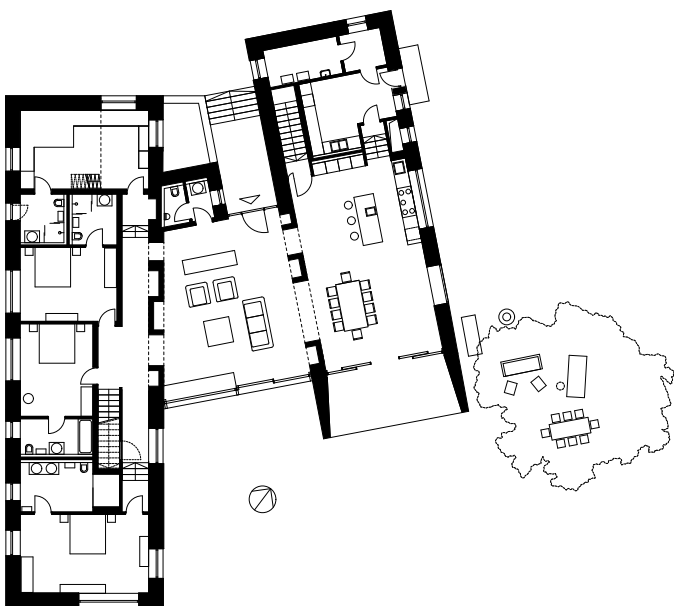
Építész tervező: KOVÁCS CSABA – NARTARCHITECTS
Szerző: ZÖLDI ANNA | Fotó: BUJNOVSZKY TAMÁS



A környezetéhez igazodó nyaraló az utca felé hagyományos nyeregtetős tömegekkel fordul

Őszintén szép ház, ami egyszerre magas minőségű szakmai teljesítmény, és mélyen emberi lakótér.

A ház bejárata védett pozícióba, a két nyeregtetős szárnyat összekötő, visszahúzott nyaktagba került





Az egyik szárnyat teljes egészében a nyitott fedélszékes étkező foglalja el

Le lehet-e írni ma egy házról szakmai lapban azt, hogy szép? A szép kiüresedett jelzővé vált a művészetről folyó diskurzusban, a szakma valami szofisztikáltabbat, elvontabbat, filozofikusabbat vár, többnyire olyat, amit a laikus meg se ért. Márpedig Kovács Csaba Zánkán felépült üdülőháza szép. Sőt, le merem írni, rég láttam ilyen őszintén szép házat, ami egyszerre magas minőségű szakmai teljesítmény és mélyen emberi lakótér. Bármennyire elcsépett frázis, nem árt néha elismételni, hogy a nagy betűs házakat Embereknek tervezzük, így nem közömbös, hogy mit gondol a fogyasztó az építészeti minőségről. Az építészetről szóló beszéd azonban olyan fogalmi térré vált, ahol az átlagember iránytűvel se igazodik el, neki egy ház vagy szép, vagy csúnya, a spontán tetszési indexe pedig többnyire nagyon kis átfedést mutat a szakmai értékrenddel. Meg lehet persze tanítani az építész-szépére, egyáltalán nem reménytelen vállalkozás, erre bizonyíték a média építészeti díjának több mint tízéves története, ahol a laikus zsűri ízlése az évek során látványos változáson esett át, az építész szakma nem kis örömére.

A környezetpszichológusok viszont arra figyelmeztetnek, hogy mély és korántsem lebecsülendő lélektani gyökerei vannak a nem-építészek idegenkedésének vagy vonzalmának egy-egy, az építészek számára egészen mást jelentő gesztus iránt. Nem egyszerűen arról van szó, hogy amin van dísz, az jobban tetszik, de az biztos, hogy – lakóépületek esetében mindenképp – szüksége van a használónak valamilyen meleg harmóniára, amiben a létezés iránti bizalom köszön vissza. Egy családi lakótér pedig különösképpen archetipikus szimbólum, pszichológiai elvárás vele szemben, hogy az anyaméh biztonságának érzetét közvetítse, és ezt akkor is tudnia kell, ha lapostető és látszóbeton. Az általános pszichés igényt sokszor aztán felülírja a reprezentáció, az identitás és valahova tartozás kifejezésének igénye, ami konkrét vizuális tartalommal válva meghatározza a választott formákat, anyagokat és szerkezetet, vagyis az építészeti materiális minőségét. A jó ház viszont egyszerre otthonos és reprezentatív, miközben ráadásul megfelel az építés filozófiájának is (ami rajta és kollégáin kívül egyébként senkit sem érdekel, láthatatlan szálként kell átszönie a művet) – a zánkai nyaralóépület mindebben bravúrosan teljesít.

A szerencsés adottságoknak köszönhetően egyszerre három, egymás melletti, ám egyenként elég keskeny vízparti telket sikerült megvennie a tulajdonosnak. Így a több tömegre tagolt együttes kényelmesen elfért a területen, és a szűkebb-tágabb környezet – a kert, gyümölcsös, ősfák, nádas és a tó – is szerves részévé tudott válni az élménynek. Az eredetileg a telkeken található, átlagos régi nyaralóépületek egyetlen értéke a Balatonon tájspecifikusnak tekint-

hető kőanyag volt, amit hol lábazatként, hol terasz- vagy falburkolatként alkalmaztak az amúgy kevésbé igényes épületeken. A tervezés azzal indult, hogy a megmentett kőanyagot fajtánként és méretekenként kupacolták azzal az el-tökélt céllal, hogy az új házban új szerepet találjanak neki. Végül ezt a követ használták fel az egyszerű, nyeregvetős tömegek homlokzatának burkolására, téglával vegyesen, és utóbbit nem csak a kulcsín kedvéért. Az kezdettől meg-egyezés volt a tervező és a megbízó között, hogy a teherhordó falak belülről megmutatott bontott téglából épülnek, a téгла így került képbe. Az izgalmas homlokzati textúra azonban nem öncélú, a nyílások szabatos keretezése indokolta. A durva köveket ugyanis nem akarták vágni, így a derékszögű keretek és kávak értelemszerűen kisebb elemekből, téglából falazódtak. A változatos színű kőfelületek között a nyílások körüli, a kövek geometriájához igazodóan szabálytalan téгла foltok és bennük az egyszerű, változó méretű, szabályos téglalap alakú nyílások adják a síkban tartott homlokzatok izalmát, és egyben visszautalnak a hagyományos balatoni építészeti vizuális megjelenésére is.

Ez a tervezői magatartás – egy elsődlegesen meghozott, karakteres építészeti döntés nyomán az abból adódó kihívásokra adott nagyon szabatos, a végletekig aprólékosan kidolgozott műszaki válasz, és a megoldás esztétikailag kifogástalan gesztussá emelése az épület minden egyes részletén végigvonul és életet lehel a konzekvens építészeti gondolatba. Végtelenségig lehetne sorolni a példákat, a szigorúan logikus, de tágasan kényelmes, sokféle izgalmas térkapcsolatot és átlátást nyújtó alaprajztól a szofisztikált homlokzatokon át a különböző anyagok síkbeli találkozásával kialakított, mégis a minimál könyörtelen ridegségével szemben taktikailag érzéki részletekig. A két nyeregvetős, archetipikus házformából és az őket összekötő, zöldtetős nyaktagból szerkesztett épület tömege a belső elrendezés tükré: az egyik házban a dupla belmagasságú, látszó fedélszékes, tágas konyha-étkező, a másokban két szinten a fürdőszobás hálóblokkok, az összekötő lapostető részben a bejárat és a nappali kapott helyet. Mindhárom rész különböző téri karaktert mutat – alkalmazkodva saját funkciójához –, az összekötő kapocs közöttük az egységes anyaghasználat és a következetes részletképzés. Előbbi a bontott téгла és a világos, meleg színű fa, utóbbi a síkban találkozó eltérő anyagú vagy geometriájú szerkezetek – fal és nyílászáró, beépített bútor és fal, fal és mennyezet – finom hornyokkal kialakított találkozásában testesül meg.

Mindhárom épületrész kifelé és oldalra viszonylag zárt, hátra, a kert felé viszont nagy üvegfelületekkel nyílik. A funkcióra, a különböző pszichés és használati igényekre

A jó ház egyszerre otthonos és reprezentatív, miközben ráadásul megfelel az építés filozófiájának is – a zánkai nyaralóépület mindebben bravúrosan teljesít.



Az étkező-konyha védett teraszban folytatódik. A tágas légtérrel a fedélszék megmutatott vonóvasai tagolják.

A tágas terek egymásba folynak, a szűkülő-táguló nyílásokon át izgalmas átlátások adódnak





A karakteres építészeti döntés nyomán adódó kihívásokra adott, aprólékosan kidolgozott műszaki válasz – és annak esztétikailag kifogástalan gesztussá emelése – az épület minden részletén végigvonul és életet lehel a konzekvens építészeti gondolatba.

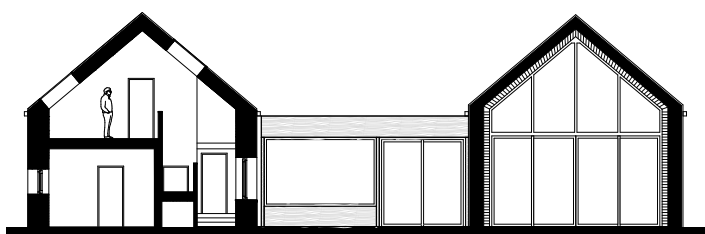


◀ A galériás gyerekszoba igazi kuckó, amelynek minden berendezése egyedileg tervezett



◀ A szülői hálóból fekvő helyzetű, hatalmas ablakon át bámulhatunk ki a kertbe – akár az ágyon heverészve

› A fürdőben mindenütt meleg hangulatú, kézműves hatást keltő csempék kerültek a falra





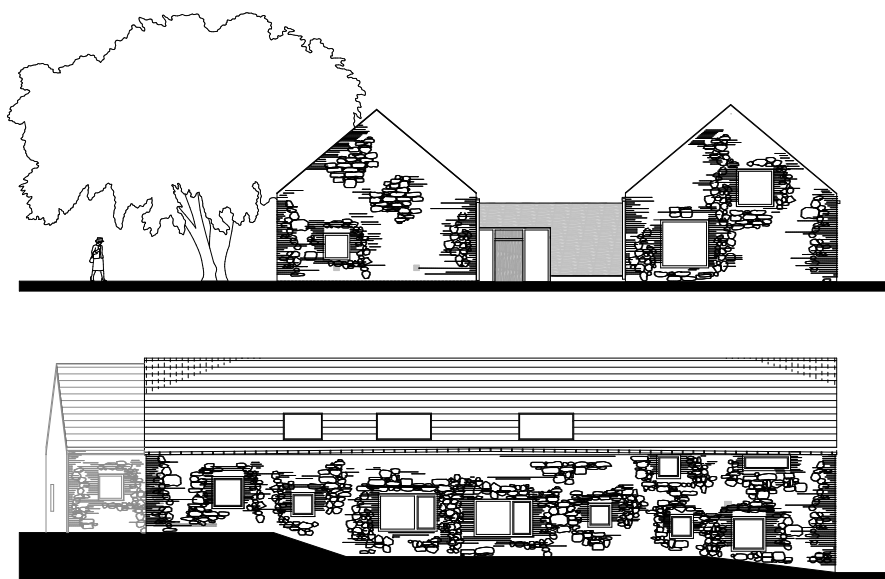
Az udvari homlokzat az utcát ismétli, de az oromfalak a funkcióknak megfelelően más kiképzést kaptak, kapcsolatot tartanak a kerttel

érzékeny építészeti válaszadás e megnyitások eltérő karakterében is jól nyomon követhető. A konyha-étkezőhöz csatlakozva fával burkolt, a kert felé tölcészerűen kitérű, teraszt rejtő térébölben folytatódnak a ház külső határai, a lapostetős nappali teljes üvegfelülettel nyílik a beékeltséget adó félátriumba, amely határozott keretbe zárja a kert nagy, zöld végtelenjét, a kertre tájolt szülői hálóból pedig óriási, fekvő helyzetű ablakon át monitorozhatja a bent tartózkodó a gyümölcsfákon túl hajladozó nádat. Hogy mennyire nem túlzás az idill: ottlétünkör a nappaliból kifelé bámészkodva egyszer csak beúszott az átrium által kijelölt keretbe egy nemeskőcsag valóban nemes sziluettje, átmasírozott a kerten, majd eltűnt a túloldalon, tökéletessé téve az árkádi hangulatot.

A homlokzatok nem kisebb gonddal formáltak, pedig látszólag rendkívül egyszerűek és szigorúan síkszerűek. A minimál-elv szerinti egysíkúságát ez esetben is az anyag – a kő és téglák – taktikus érzékisége és melegsége oldja emberi léptékűvé. Az elsődleges elv – a belső tér igényéhez igazított méretű és elhelyezkedésű, ezáltal a falakon random kiosztásban megjelenő ablaknyílások alkalmazása ugyanolyan aprólékos tervezés és mérlegelés után nyerte el

végző formáját, mint minden eddig említett részlet. A fény az épület hatásának alapvető eleme, a szofisztikált ablakosztás révén mindig más és más, olykor meglepő, olykor magától értetődő helyekről érkezik, deríti fel a belső teret és vág utat a külvilág felé. Nagyon finom és szintén következetes építészeti gesztus a nyílászárók fölötti áthidalók kialakítása, amelyek a homlokzaton és a belsőben is csak egy-egy vékony, ant-racitszürke acéllemezként jelennek meg – képzeljük most gyorsan magunk elé a csomópontot és annak változatait a különböző falburkoló anyagokkal és felületekkel; már maga a rajz is érzéki-esztétikai élménnyel kecsegtet.

Ez a kettősség, a koncepcionális építészeti formálás párosítása az áramló, meglepetéseket okozó térrel, határozott szögekkel keresztül-kasul cikázó fénnel, a meleg anyagokkal és játékos megoldásokkal kiemeli a házat a hazai építészet sokszor fájoan didaktikus koncept-artjának szintjéről, fel, emberi magasságba. Ahogy a cikk elején említettem, az építészeti gondolat csak a tervező építésze tartozik, nem kérhető számon a laikus felhasználótól annak pontos intellektuális feldolgozása. Az építészet dekódolása sokkal érzékenyebb, érzékibb folyamat, és egy ház akkor bravúros, ha a belépő pusztán annyit érez: jó itt lenni.



Tervezés: 2015-2017
 Megvalósítás: 2016-2018

Nettó alapterületek:
 Ház: 470 m²
 Tároló: 92 m²

Generáltervező: NARTARCHITECTS

Építész, belsőépítész vezető tervező:
 KOVÁCS CSABA

Építész, belsőépítész társtervező:
 POÓS TAMARA

Építész, belsőépítész munkatársak:
 BARTHA ISTVÁN, GERSE DÁNIEL,
 GYURIS ESZTER, MÁTÉ TAMÁS,
 ONIS RICCARDO, SÁRDI KRISZTINA,
 TÓTH KITTI, VASS-EYSEN ÁRON

Kert- és tájépítész tervező:
 VINCZE ATTILA

Az oldalhomlokzatok
 nyíláskiosztása – ahogy az egész
 házé – a belső renndhez igazodik



A Tető Horn Kft. fő tevékenységi köre a terméspala, más néven kópala forgalmazása és annak kivitelezése. A közel 30 év során egyedülálló tapasztalatokat szereztünk eme nemes anyag megismerésében, ezáltal úttörő szerepünk lett a természetes pala népszerűsítésében hazánkban.

Cégünk a spanyol terméspalakitermelő vállalat termékeit kínálja mint a magyarországi hivatalos viszonteladója, mely világelső a természetes pala bányászatában.



A Tető Horn Kft. a folyamatos fejlődésnek és a terméspala tetőfedés folyamatos képzésének köszönhetően évek óta vezető szerepet tölt be a hazai terméspala piacon. Ennek számos hazai és nemzetközi referencia a bizonyítéka. Biztosak vagyunk abban,



hogy a fentieknek köszönhetően nyertük el Magyarországon számos emblemikus épület palafedési munkáit. Ilyen pl. a felcsúti Puskás Ferenc Stadion, mely hazánk legnagyobb terméspala tetője a maga 13 000 m² felületével. A felcsúti Sport- és Konferencia Központ 8000 m². Az Egri Líceum épülete 7000 m² tetőfelülettel. Az egyik legszebb munkánk a Makovecz Imre által tervezett Hagymatikum, amit több mint 6600 m² terméspala fed.

Miért a terméspala?

- A pala az egyik legtartósabb tetőfedő anyag, funkcionalitást kínál a generációk számára
- A palatető megfelel a magas esztétikai elvárásoknak.
- A pala nagyon gazdaságos – különösen hosszú távon.
- A pala természetes építőanyag, használata hozzájárul az egészséges életmód megtartásához.
- A pala teljes biztonságot nyújt, még a viharos időjárás és a szélsőséges helyzetekben is.
- A pala szinte minden építészeti korlátot átível, ez teszi lehetővé, hogy érdekes és egyedi tetők tervezése lehetségessé váljon.



- A pala egyenértékű a modern szellemmel, és ellensúlyozza a sokszor megszokott építészeti egységet.
- A pala kifejezést ad a tető szépségének. A különböző időjárási változások hatására rendkívül változatosságot mutat (nap, árnyék, eső).
- Egy palatető háza mindig különleges.
- A palatető mindig biztonságot nyújt a hosszú távú pozitív tapasztalatok alapján.

tető^{ZZ} TERMÉSPALA
tetőhorn

Tető Horn Terméspala Forgalmazó és Kivitelező Kft.
8230 Balatonfüred, Ady E.u.10
Mobil: + 36 20 939 4379
www.facebook.com/tetohorn/
Web: www.termesepala.hu www.cupapizarras.com
www.teto-horn.hu

1025 BUDAPEST, SZÉPVÖLGYI ÚT 146.
TEL.: + 36 1 / 336 07 28
WEB: OCTOGON360.HU

360°
OCTOGON

OCTOGON360°

AZ ÉPÍTŐIPAR
KOMMUNIKÁCIÓS ÜGYNÖKSÉGE

TUDÁS TAPASZTALAT
KAPCSOLATI HÁLÓ

MARKETING ÉS
KOMMUNIKÁCIÓS
TÁMOGATÁS
TERVEZŐKNEK,
KIVITELEZŐKNEK,
GYÁRTÓKNAK