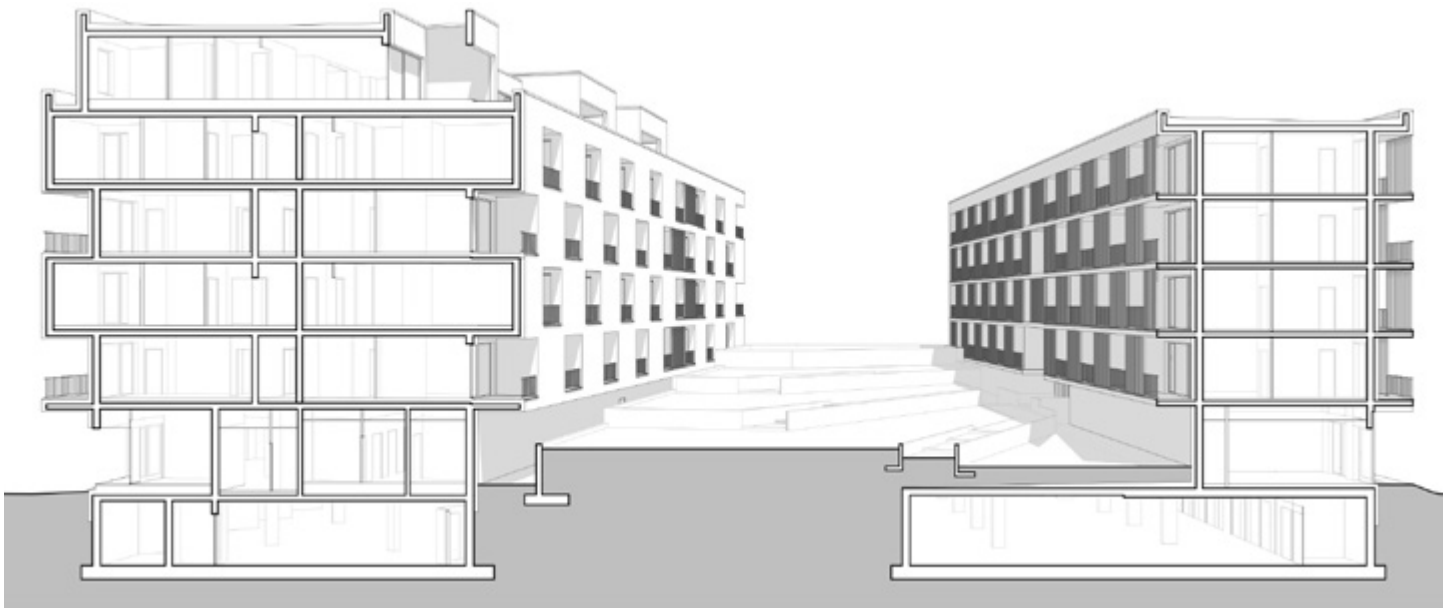


Frissesség és modularitás

RAKPART22 LAKÓ- ÉS IRODAHÁZ GYŐRBEN



Építész tervező: RUPPERT ANDRÁS – ZIP ARCHITECTS KFT. | Szerző: BÁN DÁVID
Építészeti fotó: PALKÓ GYÖRGY



Szines és játékos városkapu fogadja a Győr belvárosába a Mosoni-Dunát keresztező Széchenyi hídról érkező autósokat. A Ruppert András tervezte markáns épületegyüttes egyfajta útmutató is lehet a jövőben kialakuló új városrészhez.

Az átalakuló térségek, a funkcióváltáson áteső épületek és területek mindig izgalmas építészeti, urbanisztikai kihívást jelentenek. Ha pedig mindez egy folyóparttal is párosul, különösen magasra kerül az a léc, amit érdemes megugrani. A győri Mosoni-Duna-partnak a belvárostól keletre eső szakaszára is akár igaz lehet a mondás, de egyelőre még sok a bizonytalanság. A kérdőjelek erdejének közepére azonban most egy határozott felkiáltójel került. Egy olyan szines, játékos, karakteres épületegyüttes, ami a jövőbeli városrésznek határozott nyitást adhat.

Kell azonban tennünk egy kisebb kitérőt a kérdőjelek világába, mert azok hosszú távon meghatározhatják a Rakpart22 elvezetésű, nemrég elkészült épületegyüttesnek – a felkiáltójelnek – kontextusát. Győr belvárosától keletre, a Mosoni-Duna partját korábban a masszív ipari élet jellemezte. Miután az 1880-as években Zechmeister Károly polgármester jól ráért a korszak nagy lehetőségeire, a frissen államosított vasút igényeinek műszaki kiszolgálására, minden eszközzel igyekezett a – jó pozíciójából adódóan – korábbi kereskedővárost egy ipari központtá átformálni. A folyópartot korábban a vízi szállításra épülő gabonakereskedelem uralta magtárakkal, malmokkal, elevátor házzal, de a vasút térnyerésével ez az iparág hanyatlásnak indult. A felszabaduló munkaerőt a külföldi tőke segítségével meginduló ipar igyekezett felszívni, létrejött elsőként a szeszgyár, majd a vasút igényeit megcélzó hatalmas gépgyár, a Rába. Az 1896-ban alapított, meghatározó hazai járműgyártó óriássá nőtt Rába 2000-ben, a racionalizálás jegyében döntött úgy, hogy a folyópart közeli központi telepét felszámolja, eladja. Az ipari és kiszolgáló épületek legnagyobb részét sajnálatosan lebontották, a múltból még hírvivő is alig maradt, a területen hatalmas lakópark-beruházást reméltek, amit azonban a 2008-as ingatlanválság elsodort. Ma helyét keresi a térség, amely lényegesen többre hivatott annál, minthogy egy-egy beruházó a saját elképzelései szerint, különösebb egységes koncepció nélkül tűzdelje tele házakkal. A térség komolyabb urbanisztikai végiggondolást és beavatkozást igényel.

A kérdőjelek mellett a terület különböző határoló vonalain óvatosan megjelent egy-egy épületegyüttes: az Árkád bevásárlóközpont mint hagyományosnak mondható pláza, az elmaradt lakóparktervből megvalósult egy karakteresnek egyáltalán nem mondható, szigetszerűen álló tömb és a mostani Rakpart22 lakó- és irodaház, amely már adhat egy olyan arculati kiindulópontot, amelyre akár hosszabb távon is lehetne építeni. A gombhoz a kabátot, hiszen egységes elgondolás még most sincs, sem a hatalmas felszámolt ipari területre, sem a folyóparttal közvetlenül határos, korábbi gabonakikötő térségére – ez utóbbi terület beépítése ugyan már korábban elkezdődött egy igencsak vegyes karakterű vízparti lakóházzal.

Ruppert András és a Zip Architects csapata egy olyan, a terület jövőjére nézve is kulcsfontosságú épület megtervezésére kapott megbízást, ami egyfajta városkapuként szolgál. Minden szempontból kiemelt lokáció: a történelmi belváros közvetlen

határában, a Szlovákia és a város északi része felől érkező hatalmas forgalmat lebonyolító Széchenyi híd tövében levő telek adta magát arra, hogy egy kiemelkedőbb, jelszerűbb épületet kapjon. A tervezőknek erre a kihívásra sikerült egy, a maga módján nem hivalkodó, mégis határozott, karakteres választ adniuk.

A már említett rendezési terv híján, a néhány már meglévő, pontszerűen álló egyéb épület között, de lényegében igazodási pont nélkül, szabadon terveztették meg a 108 lakást és egy héteemeletes irodaszárnyat tartalmazó tömböt. Az alapvetés egyszerű volt: a befektető által meghatározott méretű és darabszámú lakásnak, irodáknak és a földszinten üzletsornak kell elférnie a parttól távolodva fokozatosan szűkülő és valamelyest emelkedő telken építendő együttesben. Nehézséget okozott a nagyforgalmú dunai híd közvetlen szomszédsága, ahol zajvédő fal kiépítésére statikai szempontból nem volt lehetőség, ezért magának a háznak önmagában kellett a zajvédelmet kialakítania.

A terv végül három tömbbel válaszolt az igényekre. A híd mellett toronyként emelkedik ki az irodarész tömbje, hozzá kapcsolódik a keskenyebb, vele szemben pedig, a folyótól távolodva azaz valamelyest összezárva a szélesebb, középfolyosós lakószárny. Az egész együttest a földszinti boltsor fűzi egybe és hátsó vendéghomlokzatként egy már meglévő szomszédos önkormányzati lakóépület szolgál. A tömbök közé kellemes lejtésű, lépcsőzetetett sétánnyal ellátott zöld telepítésű belső udvar került, amely egyfajta csendes oázisként szolgál. A híd felőli épületszárnyban egységes elrendezésű garzonlakásokat alakítottak ki, amelyek mind a belső udvarra, bejáratuk pedig a híd felé nyíló folyosóra néz. Ezzel sikerült kizárni a házból a nagyforgalmú híd zajhatását. A másik épületszárnyban már nagyobb alapterületű lakásokat alakítottak ki négy emeleten, feljűk pedig, az utcai frontról kissé beljebb tolva, komolyabb tetőterasszal ellátott loft lakások kerültek. Az irodátömbben a szintek szabadon tagolhatóak, vagy meghagyhatóak egy nagy térnek, a legfelső szinten pedig egy körpanorámás, üveghomlokzatos tárgyalót alakítottak ki, kellő szélességű erkéllyel.

A tervezési koncepciót a környék korábbi ipari funkciója, a vasúti teherkocsik, a szállítási konténerek világa is ihlette, amire a ház moduláris kialakítása adott építészeti reflexiót. Az egész épületegyüttes tömörségét egy-egy kiszakított loggia darabolja fel látszólag ötletszerűen. A lakásokhoz tartozó különböző méretű erkélyek hol egy-egy beugrót képeznek, másutt pedig függőleges lamellák adnak ritmust az egybefüggő homlokzatnak. A különböző funkciókat, térkialakításokat a burkolat és a színhasználat eltérése is kellő módon választja el egymástól. Leginkább markáns a héteemeletes irodátömb sötét szálcement burkolata, valamint a lakótömbök loggiáinak, erkélyeinek és függőfolyosóinak belső falain következetesen végigvonuló világoszöld vakolat. A földszinti üzlethelységeket is sötét színű burkolati egység fogja össze. Az északkeleti sarokra kerülő erkélyek egyedi kiszögelléssel adnak izgalmat a záróhomlokzatnak. A Rakpart22 az azt körülvevő, vegyes minőségű épületek között egy határozott rendet, friss és derűs világot teremt, amellyel akár utat is mutathat a jövőben kialakuló városrészhez. Egyelőre határozott városkapuként fogadja a Széchenyi hídról a belvárosba érkező autósokat, és csak remélni lehet, hogy a további területek befektetői is tiszteletben tartják ezt az elképzelést. A városnak mindenesetre jót tett ez a játékos frissesség.



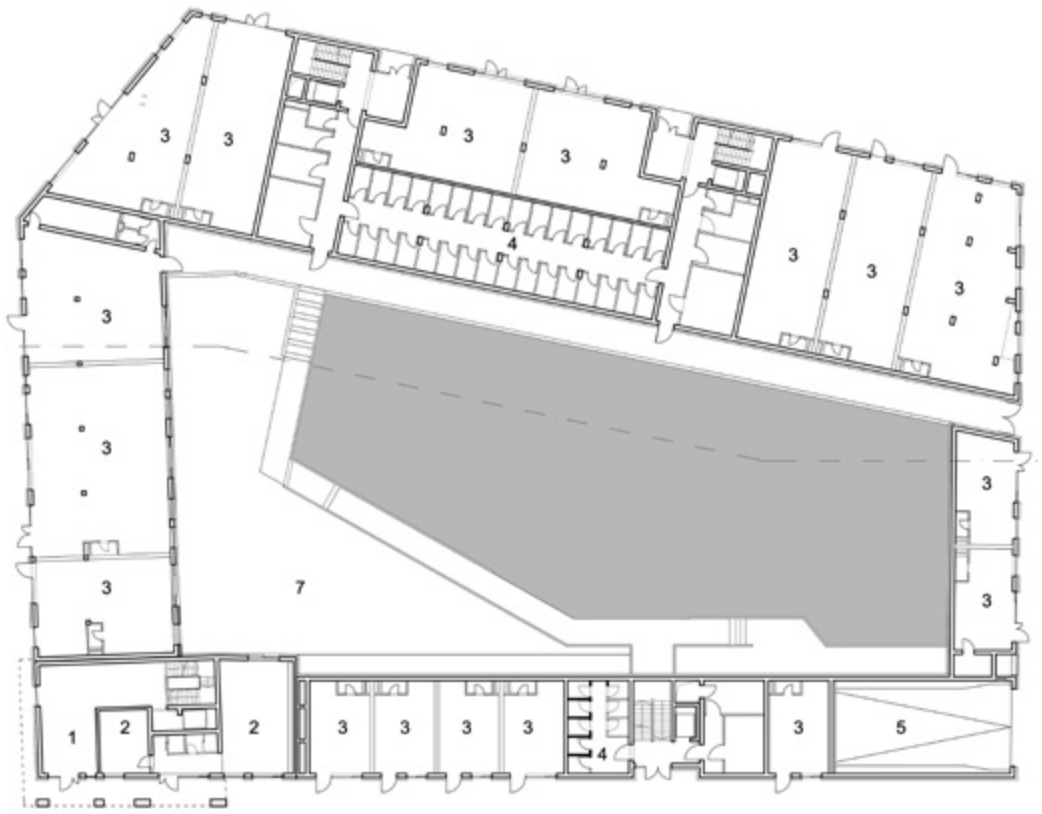
Rendezési terv híján, a néhány már meglévő, pontszerűen álló egyéb épület között, de lényegében igazodási pont nélkül, szabadon terveztették meg a 108 lakást és egy hétemeletes irodaszárnyat tartalmazó tömböt.



A két irányban teljesen nyitott épületegyüttes egy már meglévő háztól kölcsönzi hátsó homlokzatát

» A különböző elrendezésű lakások változatos erkélyekkel egészülnek ki, ami játékosá teszi a homlokzatot

✓ A legtöbb lakás a belső udvarra, a forgalomtól jól elzárt csendes oázisra néz







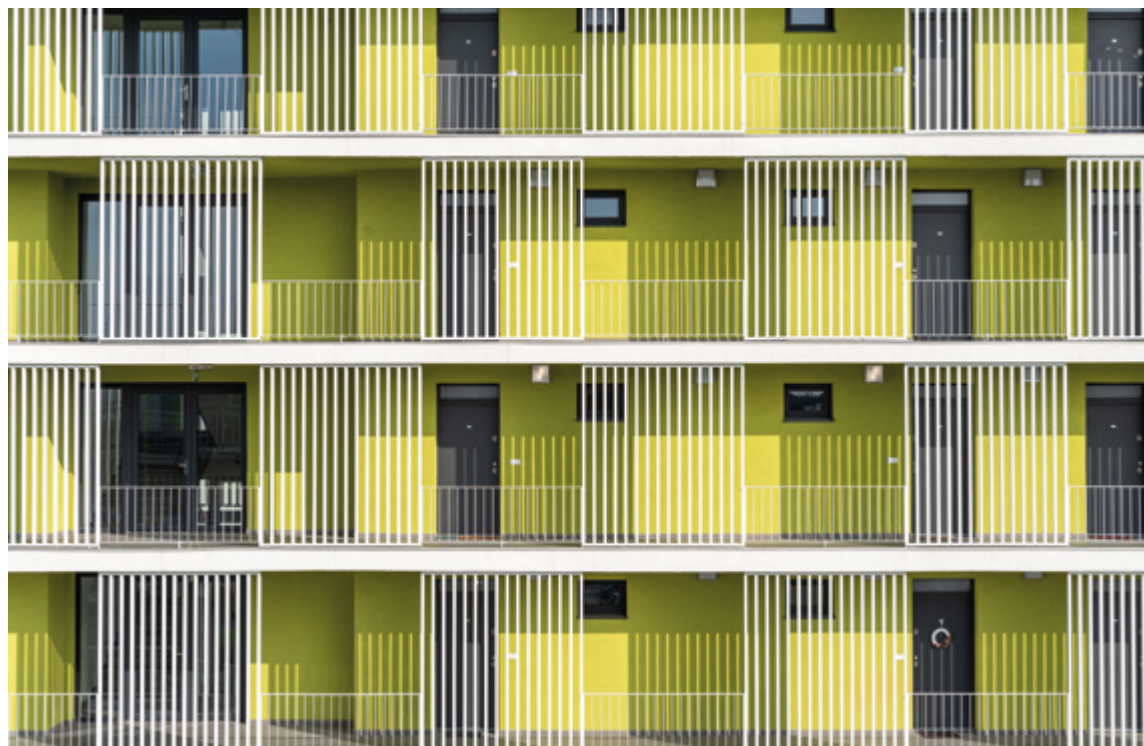
Tervezés éve: 2017–2018
 Megvalósítás éve: 2018–2020
 Összes nettó alapterület: 11 277 m²

Generáltervezés: ZIP ARCHITECTS KFT.
 Vezető építész tervező: RUPPERT ANDRÁS
 Építész munkatársak:
 JUHÁSZ-SZIGETI ZSÓFIA,
 MÉHES ORSOLYA, PÁNOVITS NORBERT,
 PÉTER ZSUZSANNA, SIMON LÁSZLÓ
 Kert- és tájépítész: POTTYONDY GÁBOR

Helyszín: 9022 GYŐR,
 MÓRICZ ZSIGMOND RAKPART
 Beruházó: RAKPART PROJEKT KFT.

^ A különböző funkciók
 színvilágukkal és
 burkolatukkal markánsan
 elválnak egymástól





^ A garzonlakások egy mai megfogalmazású, de hagyományos gangról nyílnak

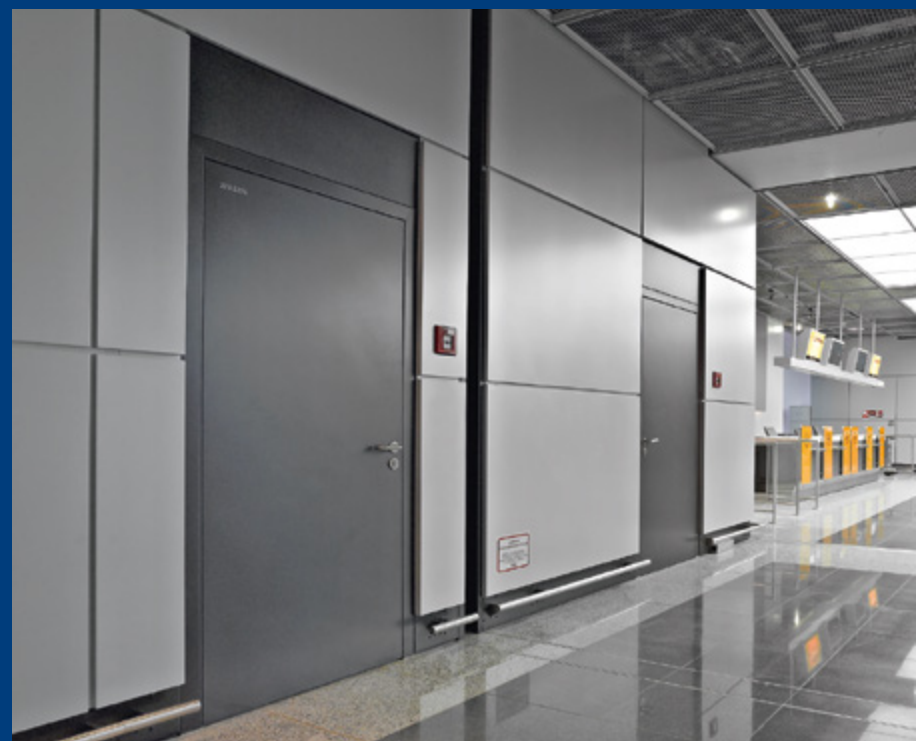
A sarokkiképzés egyedi erkélymegoldásokat eredményezett



Európa első számú kapu- és ajtógyártója



- Garázkapuk és bejárati ajtók



- OD intézményi acél-és nemesacél ajtók



- Ipari kapuk és meghajtások

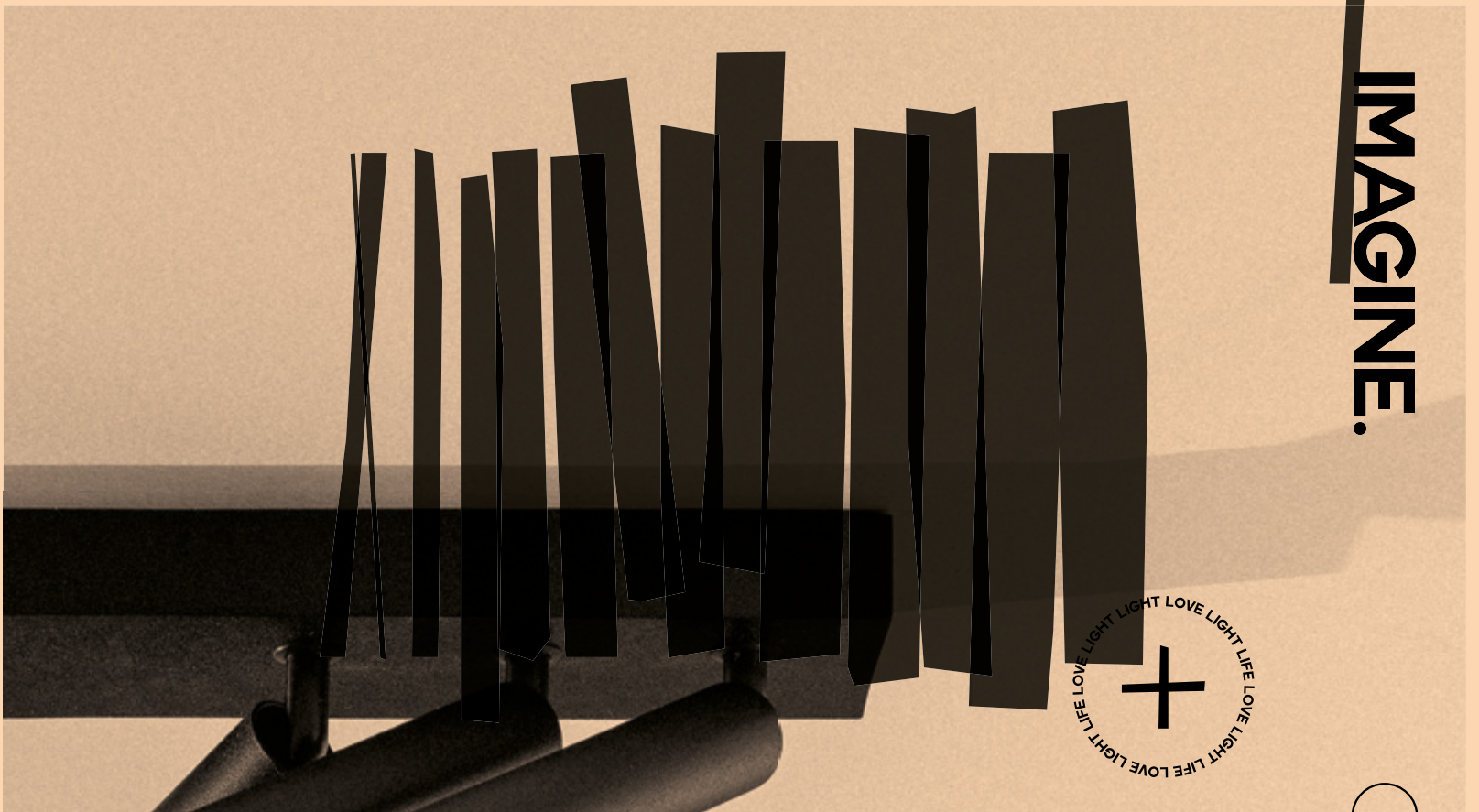


- Teljes felületen üvegezett keretszerkezetes ajtóelemek és automata tolóajtók

CREATE.

THE LIGHTING BIBLE® 14

IMAGINE.



[DELTALIGHT.COM/14](https://deltalight.com/14)
NEW COLLECTION OUT NOW!

 **DELTALIGHT®**

b^e light!

H-1025 Budapest,
Szépvölgyi út 146.
www.belight.hu