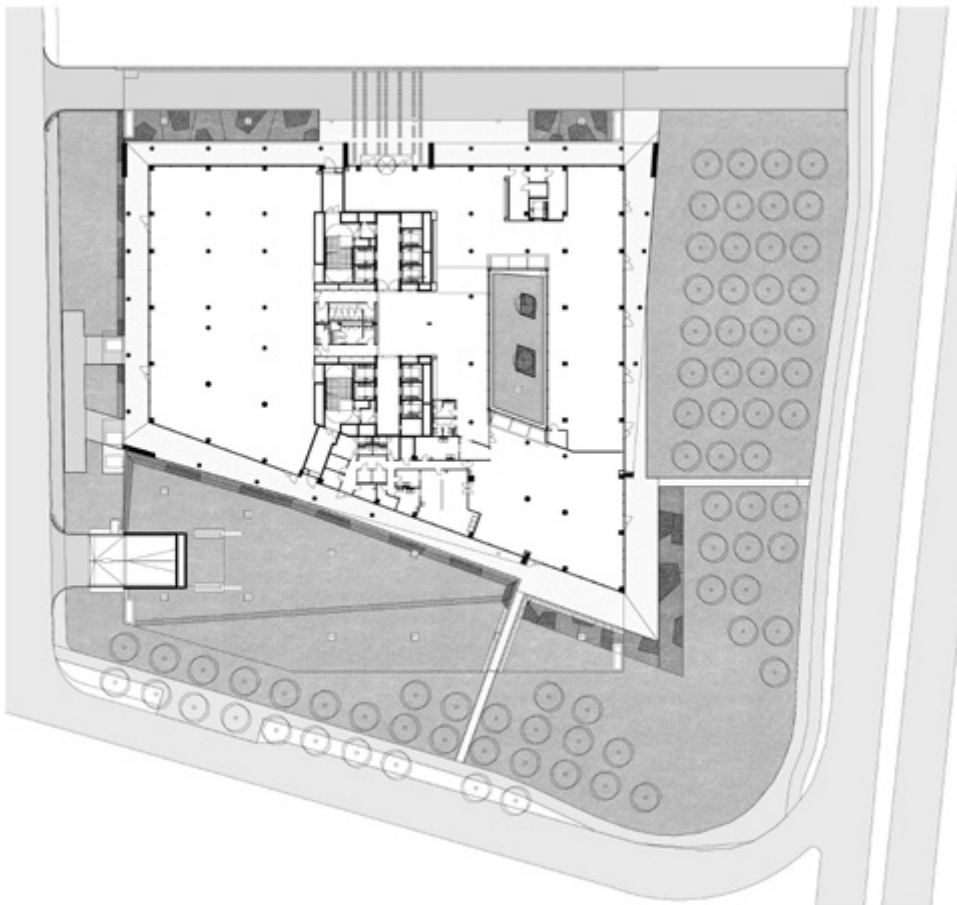




# Légies monumentalitás

MEGHATÁROZZA A TERET  
AZ EVOSOFT ÚJ DUNA-PARTI SZÉKHÁZA

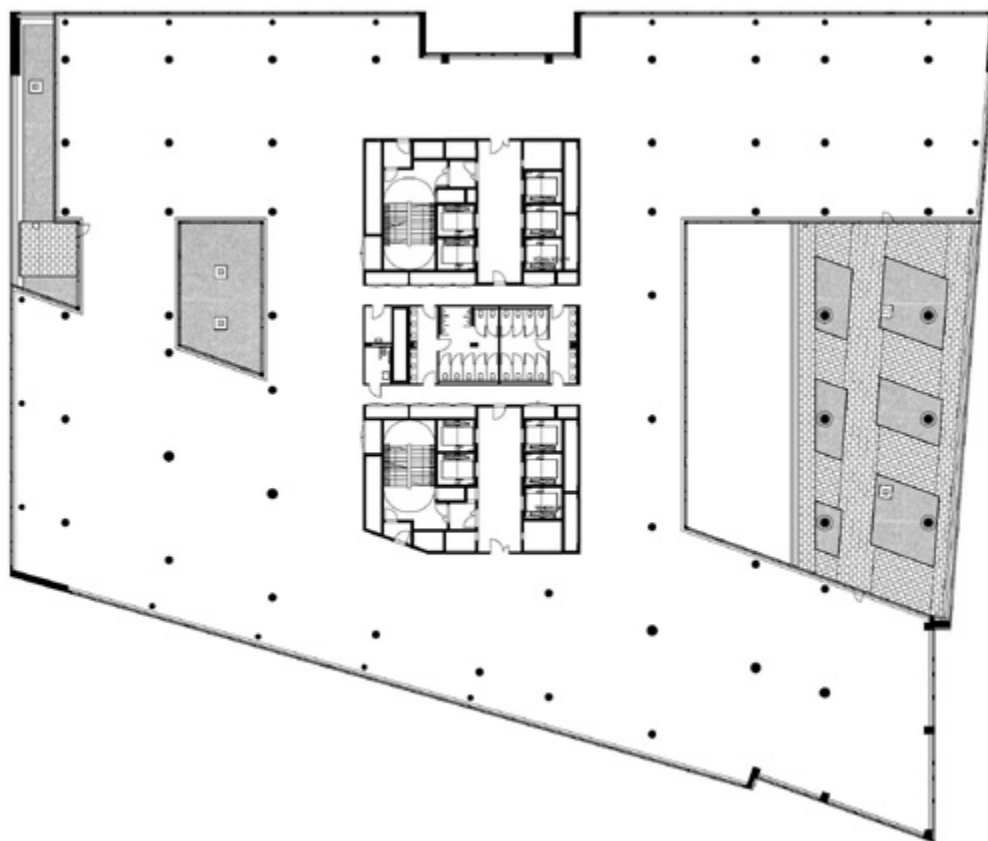
Építész tervező: **SZERDAHELYI LÁSZLÓ**, PESTI JÓZSEF – ASPECTUS ARCHITECT ZRT.  
Szerző: HACK ORSOLYA | Fotó: HLINKA ZSOLT



^ Lokáció szempontjából kiemelt fontosságú az egyetemek közelsége, ahol a jövő szoftverfejlesztő mérnökeit képzik

> Az egyik legnagyobb kihívást a meglévő tömbök léptékeihez való csatlakozás jelentette, melyet a kisebb kőkeretes hasábok és a nagyobb üvegfelületű tömegek áthatásával biztosítottak

A fejlesztési terület  
beépítésének első üteme az  
Ericsson épülete volt, második,  
befejező beruházása pedig az  
EvoSoft-székház



Az irodaház fogalma hosszú éveken keresztül egyszerűen egy olyan épületet jelentett, ahová dolgozni járnak az emberek. Mára azonban egyre több munkáltató felismerte az ergonómiai szempontokon messze túlmutató kényelmi funkciók jelentőségét, ami nem elhanyagolható aspektus, különösen most, amikor mind több irodacélú ingatlan épül, ahogy a nagyvállalatok bővülnek, vagy épp szeretnék egy helyen tudni az összes munkavállalójukat, olykor több ezer embert. Hasonló okokból készült el 2020 végére az evosoftHungary új, több mint 20 000 m<sup>2</sup> területű irodaháza a WING Zrt. megbízásából a Magyar Nobel-díjasok Kutatás-Fejlesztési Parkban, a területet kettéosztó passzázstól délre. Az Infopark szomszédságában zajló fejlesztéseket lezáró, a KÉSZ Csoport generálkivitelézésében megvalósult, LEED Gold minősítésű épület különleges homlokzatával, funkcionalitásával és nem utolsósorban zöldfelületeivel igyekszik kitűnni a hasonló létesítmények közül.

A remek lokáció ellenére az építési terület semmiképpen sem mondható ideálisnak, több, szintén irodacélú építmény veszi körül, melyek a teret szűkítve az épület formáját és méretét is nagyban meghatározták. Az egységesség megőrzése érdekében a környező tömbök léptékeihez kellett csatlakozni, a homlokzat kialakításában pedig a szomszédos Ericsson-épület megjelenését követni. A feltételek adottak voltak tehát, ide kellett egy olyan irodaházat alkotni, amely a fejlesztési területet lezárja, meghúzza a hiányzó vonalakat és a befejezettség érzését kelti. A környezeti adottságok figyelembevétele mellett az is deklarált cél volt a tervezés során, hogy egy olyan modern, a 21. század elvárásainak megfelelően felszerelt irodaházat alkosson meg az Aspectus Architect csapata, amely amellet, hogy a majdani bérlő igényeit kielégíti, jelentőségteljes tömegével és esztétikus megjelenésével kitűnik a környezetéből. A tömeg hangsúlyozását szolgálja az irodatómböket összefogó üvegburkolat vertikális szerkezete, valamint a homlokzaton váltakozó anyaghasználat – strukturált jellegű táblás, tömör és homogén felületű, szerelt struktúrájú üvegburkolat. Az egyediség elérése érdekében egy építészeti szempontból érdekes megoldást alkalmaztak a letisztult üvegfelület homlokzati áttörésével, mely átvitt értelemben és szó szerint is ablakot nyit a Dunára. A hangsúlyozott tömeg ellenére, épp a grandiózus üvegfelületek miatt, a homlokzat légies hatást kelt, melyen a mellette hömpölygő folyó dinamikája, színei megismétlődnek, megsokszorozódnak.

Az épületbe belépve az első szembeötlő sajátosság, hogy egy irodaház legalsó szintjéhez képest szokatlanul sok a fény a minimalista stíluselemeket felvonultató lobbyban. Ez a zöld belső udvarnak köszönhető, melynek kialakítása lehetővé teszi, hogy mind a közösségi területeket, mind pedig az irodateret átjárja a természetes fény, ami növeli a komfortérzetet, és a környezettudatosság szempontjából sem elhanyagolható. Utóbbi tekintetében még előremutatóbb az épületautomatikai rendszer, amely nemcsak felügyeli és vezérli, de optimalizálja is a létesítmény működését annak érdekében, hogy valóban csak az igényeknek megfelelő mennyiségű energiát használják el. A földszinten találjuk a kiszolgáló ellátó- és háttérfunkciókat: kávézót, éttermet, oktatótermet, tárgyalót, valamint innen közelebb lehet meg az akár 150 fő befogadására alkalmas konferen-

ciaterem is, ahol egy szokatlanul nagy, 6x4 méteres LED-fal is helyet kapott. A tágas térérzet, a letisztult szimmetria és a minimalista stílusjegyek végigkísérik a látogatót az egész épületben. A szinte minden emeleten kialakított belső kertekből és az irodateremből is kilátás nyílik a folyóra, a városra vagy a budai hegyekre, a teljes transzparencia érzetét keltve. Az emeleti szinteken az irodai funkciók mellett – szokatlan módon – a laborok is helyet kaptak, bár ez itt talán mégsem annyira meglepő, tekintve, hogy a kutatási tevékenység vezető szerepet tölt be az evosoftnál. Az pedig szinte megszokottnak mondható, hogy a vezetőség irodái a legfelső, hatodik emeletre kerültek, ami ebben az esetben nem jelenti feltétlenül azt, hogy a legjobb kilátást is ők „kapták”, ugyanis a második emeleti teraszról a pesti belvárosra, valamint a folyóra nyílik panoráma.

Az egyes szinteket az észak-déli tengelyre felfűzött közlekedőkön keresztül közelíthetjük meg, amelyekben visszafogott módon, szinte észrevétlenül helyezkednek el a szociális blokkok. Ezekre a központi magokra csatlakoznak rá az irodatómbök, melyek tervezésekor egyértelműen a praktikum volt a vezérlőelv, ami annak ellenére is érezhető, hogy a belsőépítészeti kialakítás során igyekeztek otthonossá formálni a teret olyan kényelmi funkciók beépítésével, mint a jó-gaszoba, az edzőterem vagy épp a co-working szoba, ami helyszínt biztosíthat az innovatív ötletek megszületéséhez, a közös gondolkodáshoz és a kikapcsolódáshoz egyaránt. Az egyáltalán nem váratlan, hogy a praktikusság az uralkodó, hiszen az informatikai piac meghatározó szereplőjének természetes, hogy modern, a funkciókat professzionális módon kiszolgáló létesítményre van szüksége, ahol a székhelyét ide áthelyező 1400 munkavállaló a lehető leggyorsabban megtalálja a helyét, és a feladatára fókuszálhat. Minden ízében áthatja az épületet a szoftverfejlesztők jelenléte, a munkaállomások között lépten-nyomon tesztállomásokot és rack szekrényeket találunk.

Érdekes, hogy az irodateret tagolásához nem a hagyományos, gipszkarton falakkal történő térformálást választották, hanem egyedi tervezésű, színes mobil elválasztók kerültek a helyiségekbe, így az egyes csapatok az aktuális igényeiknek megfelelően személyre szabhatják munkaterületüket. A térelválasztók az alapvető szerepükön túl egyszerre funkcionálnak szekrényként, white-board-ként vagy pin-board-ként és designelemként.

A környék infrastruktúrájának fejlesztése és az alternatív közlekedési eszközök – közösségi autók, elektromos rollek – rendelkezésre állása mellett is folyamatos problémát okoz a fejlesztési terület, valamint a szomszédos Infopark esetében is a parkolóhelyek hiánya, ami gyakran a terület térfelzárkó alatti adottságaiból fakad. Ebben az esetben viszont szerencsére volt lehetőség egy négyszintes, 517 parkolóállásos mélygarázs kialakítására, ahol helyet kapott egy 22 férőhelyes elektromosautó-töltőállomás is, 12 töltőoszloppal. Minderre szükség is van, hiszen a hatalmas létesítmény épp azt a célt szolgálja, hogy az evosoft Hungary összes budapesti munkatársa egy helyen dolgozhasson, a csapatmunka erejével is támogatva az innovatív ötletek megszületését. Talán az új épület letisztult, modern kialakításának és – tömege ellenére is – légies hatású üvegfelületű homlokzatának köszönhetően képes kiemelkedni az egyre növekvő mennyiségű irodaházak sorából. Arra viszont mindenképpen remek példa, hogy az esztétikum és a funkcionalitás hogyan alkothatnak jól működő szimbiózist egymással.



A második emeleti panorámás teraszról kilátás nyílik a folyóra és a pesti belvárosra is

› A tágas lobbyban – az épület többi szintjéhez hasonlóan – a zöld belső udvar szolgáltatja a természetes fényt





Az épületautomatikai-rendszer szabályozza a világítást: optimális esetben 22 óra után a házban szinte egyetlen lámpa sem világít

---

A tervezés és megvalósítás éve: 2016–2020

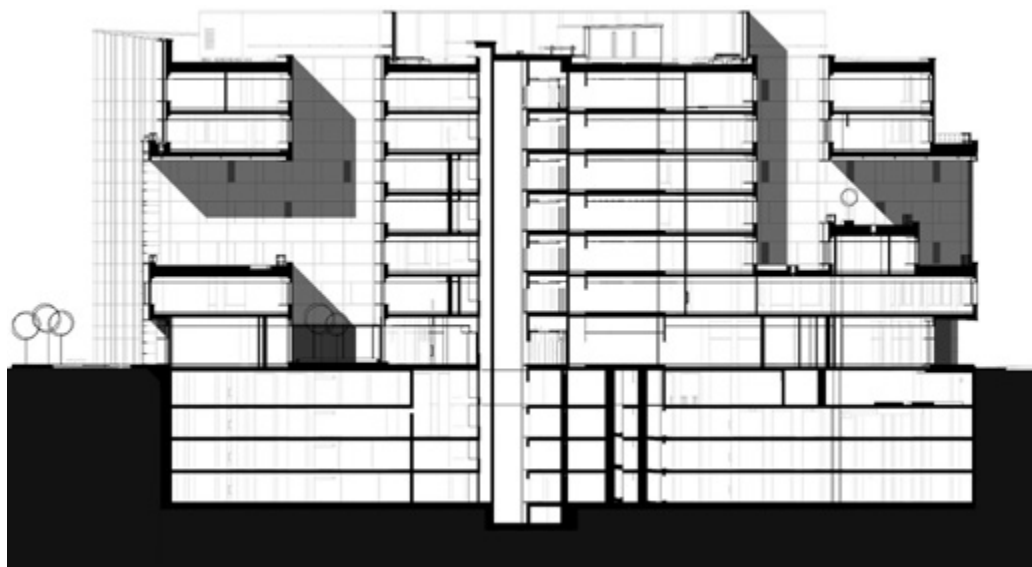
Parkolósíntek területe (bruttó): 23.313m<sup>2</sup>  
Térszín feletti bruttó terület: 21.726 m<sup>2</sup>  
Parkolósíntek területe (nettó): 22.250m<sup>2</sup>  
Térszín feletti nettó terület: 20.279 m<sup>2</sup>

Generáltervező: Aspectus Architect Zrt.

Felelős építész tervező:  
**SZERDAHELYI LÁSZLÓ**, PESTI JÓZSEF  
Építész munkatársak: BALI DÓRA,  
BANICS ADRIENN, HÁZI ZSUZSANNA,

KARCAGI BALÁZS, NAGY PÉTER,  
SZŐKE SZABOLCS

Kert és tájépítés: KUN ANDRÁS  
GARDENWORKS KFT.



A négyszintes, 517 férőhelyes mélygarázsban 12 elektromosautó-töltőoszlop is helyet kapott, amelyek 22 jármű egyidejű töltését képesek biztosítani

A hangsúlyozott tömeg ellenére, a grandiózus üvegfelületeknek köszönhetően, az épület a teljes transzparencia érzetét kelti

Az épület sarkain megjelenő tömbök keretei alumínium tartószerkezetre rögzített, átszellőztetett, kőhatású, nagytáblás homlokzatburkolati elemek

