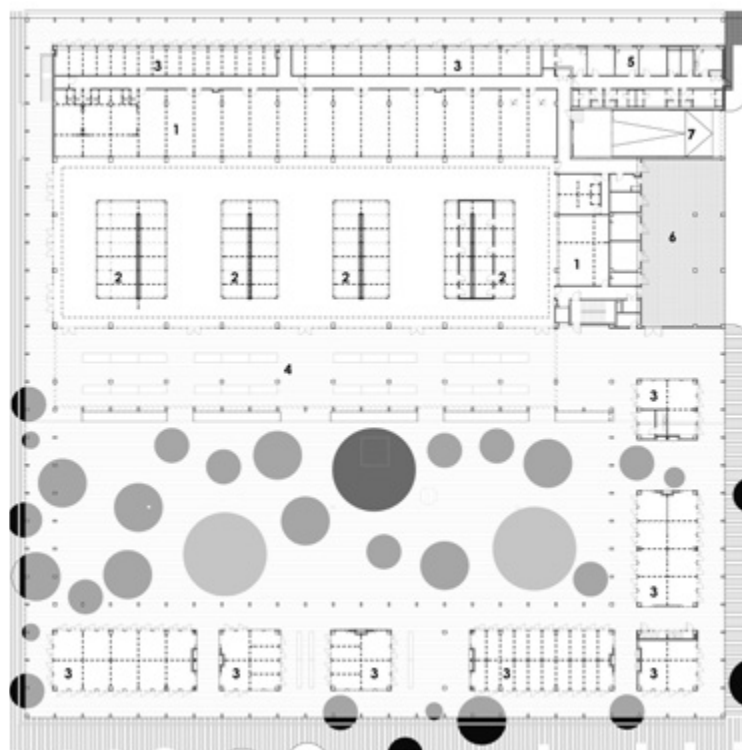


Agora a lakótelepen

PIAC ÉS KÖZÖSSÉGI TÉR,
BÉKÁSMEGYER, II. ÜTEM



Felelős építész tervező: PESCHKA ALFRÉD
Szerző: PESTI MONIKA | Fotó: BUJNOVSZKY TAMÁS



A piac évszázadokon vagy talán évezredekén át a települések egyik alapvető eleme volt. Hogy mennyire egybefonódik a város fogalmával, jól mutatja, hogy maga a szó is az olasz piazza kifejezésből származik, egy itáliai település fő- vagy akár kisebb terénél pedig nehéz városiasabb jelenséget elképzelni. A két dolog közti kapcsolat oda-vissza működött, városok gyakran olyan helyeken alakultak ki, ahol például két kereskedelmi útvonal találkozási miatt piac jött létre, és viszont, a városoknak fontos volt, hogy vásárjoguk legyen, ez a szabadságaik része volt, és nem egyszer az elnevezésükben is szerepel a „vásárhely” vagy annak a napnak neve, amelyiken a heti vásárukat tartották.

Olyan helyeken, ahol sok ember összejött, így a piac-tereken is, a kereskedelem mellett megjelent a szórakoztatás, vagy akár magasabb fokú kultúra is, elég, ha például a vásári mutatványosokra vagy a commedia dell’artéra gondolunk. A legkülönbözőbb társadalmi események is helyet kaptak itt már az ókortól kezdve, akár a görög agorák, akár a római fórumok esetében. Azóta a világ persze teljesen megváltozott, a 19. századtól a városokban a piacok helyét átvették a vásárcsarnokok, majd a legutóbbi időkben teljesen átalakultak a kereskedelem színterei, ugyanúgy, mint maguk a városok is. A szocializmus korának lakótelepei szinte semmit sem őriztek meg a hagyományos városi szövetből és a városiaságnak ebből a korábbi légköréből. Ennek ellenére, ha az ember – a 2019-ben felépült első ütem után – a múlt évben teljes egészében elkészült békásmegyeri piacnál és közösségi térnél jár, az az érzése támad, hogy az európai kultúrának ezek az alapképletei mégsem tűntek el nyomtalanul, tudatosan vagy félig-meddig tudattalanul ma is felbukkannak.

Peschka Alfréd vezetésével az Óbuda Építész Stúdió 2012-ben kezdett el foglalkozni a területtel, amikor még az önkormányzatnak sem volt arról konkrét elképzelése, hogy mit kezdjen a hetvenes években épült, addigra leromlott állapotba került vásárcsarnokkal és a mellette lévő, szintén lepusztult, „lengyel piac” jellegű szabadtéri résszel. Így a tervezők már az építészeti program kialakításába is be tudtak kapcsolódni, ami nagy szerepet játszott abban, hogy a békásmegyeri piac nem jutott arra a sorsra, mint több más, hasonlóan értékes területen lévő társa, nem lett belőle egy több ezer négyzetméteres élelmiszer-áruház vagy egy plázajellegű bevásárlóközpont. A tervezés kezdeti fázisában felmerült a meglévő, a saját korának lehetőségeihez képest igényesen megtervezett és kivitelezett, fémszerkezetű és -homlokzatburkolatú vásárcsarnok megtartása is. Az épülethez kapcsolódó kerengőszerű zóna ötlete tulajdonképpen ebben az időben született, azzal a céllal, hogy egy egységes kompozíció jöjjön létre, a 11-es út felé a pavilonokat is magába foglalva. Azonban a mai tűzvédelmi és földrengésbiztonsági követelményeknek a vásárcsarnok szerkezete már nem tudott eleget tenni, és ez megpecsételte a sorsát. A bontás során az is kiderült, hogy erősen korrodálódott, ami utólag megerősítette a döntés helyességét. Az építészeti koncepcióban nagyon fontos szerepet játszott az a nagyjából észak-déli tengely, amely a piacot a tőle északra elhelyezkedő három pontházzal, és az ezek mögött lévő egészségügyi, kulturális, kereskedelmi

szolgáltatóegységgel köti össze. Ez a tengely a több éves tervezési folyamat ideje alatt még hangsúlyosabbá vált, amikor egy pályázati támogatást elnyerve rekonstrukción esett át, a térburkolatokat és a környező házakat is felújították.

Az új csarnok a régi szabadtéri piac helyére épült, tehát a korábbi helyzet mintegy megtükröződött, ami lehetővé tette egyrészt, hogy a régi vásárcsarnok az építkezés ideje alatt is üzemelhessen, másrészt, hogy az észak-déli tengely az új csarnok mellett kialakított közösségi térbe futhasson be, és így az egész együttes városépítészeti is pontosan a helyére kerüljön. Az urbanisztikai kapcsolatokat erősíti a rendezvénytérbe kelet felől beérkező gyalogostengely is.

A vásárcsarnok mellett a beruházás második ütemében nemrég elkészült, körülbelül 2,5 ezer négyzetméteres, nyitott közösségi tér tervezési folyamata során is történtek változások a megbízó elképzeléseiben és ebből adódóan a tervezői koncepcióban. Első körben egy egységesen burkolt rendezvénytér volt a megrendelői igény, ennek árnyékolására született meg az aztán meg is valósult napvitorlarendszer. Az acél kábelpázmák raszterébe random elhelyezett, kicsit áttetsző, időjárásálló, speciális textilelemek a fák lombjának árnyékoló hatását imitálják, át is engedik, de meg is szűrik a napfényt.

Ebbe a rendszerbe integrálódnak be a raszter csomópontjaiba beszerelt lámpák, amelyek izgalmas hatású esti megvilágítást adnak. A tervezési folyamat későbbi szakaszában aztán mégis megteremtődött annak a lehetősége, hogy zöldfelületeket is alkalmazzanak, így a térburkolat kompozíciójában már korábban megjelent körmotívumok némelyike növénykazzettává alakult át, amelynek a pereme padként van kiképezve, a belsejébe pedig olyan cserjéket telepítettek, amelyek a napvitorlák alatt elférnek, illetve megélnek. A közösségi tér burkolatának kör alakú motívumai megjelennek a zöldtetők növénykiültetésének mintázatában is, szőnyegszerű hatást keltve.

Az a sokszor hangoztatott kijelentés, miszerint a tető az épület ötödik homlokzata, itt igazán értelmet nyer, hiszen a környező magasházakból rengetegen látnak rá a piac tetejére, ami egyébként az épület legnagyobb felületét is jelenti. A közösségi teret a vásárcsarnokkal egységbe foglaló, kerengőszerű zónák látványbeton pillérsorai többféle reminiscenciát ébresztenek az antik agoráktól és fórumoktól kezdve a középkori piacterek árkádjaiig, ugyanakkor abszolút letisztult, kortárs építészeti elemek, és a lakótelep eredetileg szürke – bár mára már színesebbé vált – vasbeton világába is jól illeszkednek. A vásárcsarnok lapostetejéből kiemelkedő felülvilágító rendszer egy további momentumot ad hozzá az építészettörténeti áthallásokhoz, bazilikális jellegűvé formálva az épületet, ami – tekintetbe véve, hogy a bazilikák kezdetben kereskedelmi és törvénykezési csarnokok voltak, és csak ezután alakult ki a szakrális jellegük – nem is áll annyira messze a létesítmény funkciójától. A lakótelepekre általában is jellemző elnagyoltabb, ingerszegényebb környezetbe a most már teljes – a nyitott, de fedett őstermelői piacot és az elárúsító pavilonokat is magába foglaló – épületkomplexum a történeti európai városok artikuláltabb, emberibb léptékű szellemét viszi be, az adott területet igazi „helyé” téve.

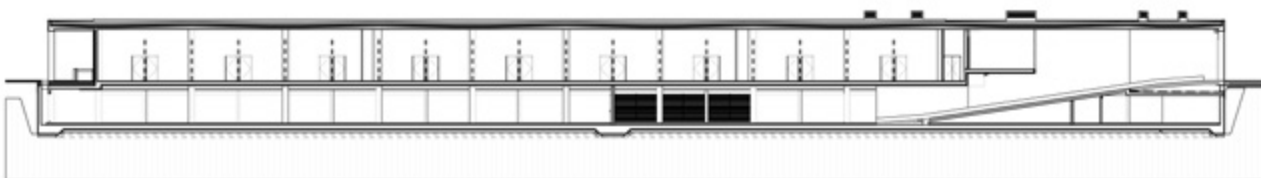


A vásárcsarnok mellett a beruházás második ütemében nemrég elkészült, körülbelül 2,5 ezer négyzetméteres, nyitott közösségi teret napvitorlarendszer árnyékolja.

^ A látványbeton pillérek az antik agorákra és fórumokra is emlékeztetnek, de egyben abszolút letisztult, kortárs építészeti elemek



Az acél kábelpázmák közé elhelyezett speciális textilelemek a fák lombjának árnyékoló hatását imitálják



◀ Az árnyékolórendszer rászerelésére integrálódnak be a csomópontokba beszerelt lámpák, amelyek izgalmas hatású esti megvilágítást adnak

A kerengőszerű zónák pillérsorai a lakótelep eredetileg szürke vasbeton világába is jól illeszkednek

Az elnagyoltabb, ingerszegényebb környezetbe a most már teljes épületkomplexum a történeti európai városok artikuláltabb, emberibb léptékű szellemét viszi be, az adott területet igazi „helyé” téve.

Területi adatok:

földszint: 7900 m²

pince: 5900 m²

köztér: 2500 m²

összesen: 16 300 m²

Tervezés éve: 2012–2020

Megvalósítás éve: 2020 (II. ütem)

Építész tervező: PESCHKA ALFRÉD

Generáltervező: ÓBUDA ÉPÍTÉSZ STÚDIÓ KFT.

Vezető építész tervezők: CSERNIK TAMÁS,

EGERVÁRI TÍMEA, FAZEKAS ARTÚR

Projektigazgató: MIKLÓSHALMI ZSOLT

Építészek: BANITZ LÁSZLÓ, CSÁKI NÓRA,

GALAMBOS PÉTER, GÖBÖLŐS ANETT,

KORCSÁK JELISZEJ, LUKÁCS-NAGY ÁDÁM,

MÁRKUS PÉTER, SZABÓ DÁVID,

SZÜCS TAMÁS

Kert- és környezettervezés:

MOHÁCSI SÁNDOR, TAKÁCS DÁNIEL

Kivitelező: MARKET ÉPÍTŐ ZRT.



A HOMLOKZAT MINŐSÉGE – MÚLTJA, JELENE ÉS JÖVŐJE



BudaPart Otthonok 'C' Épület, fotó: Hlinka Zsolt

Az FDB célkitűzése segíteni a beruházókat, tervezőket és generálkivitelezőket abban, hogy már a koncepció fejlesztésétől kezdve a legjobb esztétikai megjelenés mellett a legoptimálisabb kialakítást találják meg a projektjüknek mind költség, mind kivitelezési idő tekintetében is. Ezért hangsúlyozzuk oly sokszor már meglévő és új partnereinknek: „Az igazán minőségi homlokzat megvalósítása a korai szaktervezésnél kezdődik”. Ezzel lehet biztosítani azt, hogy az épület legfontosabb minőség és üzenethordozója megkapja azt a szakmai odafigyelést, amely segít eladni vagy bérbe adni egy ingatlant. Ma már a vásárlót vagy a bérlőt elsősorban az ingatlant körülvevő épített környezet és maga a bemutatott épület külleme, homlokzata fogja meg.

Amikor nem korlátoznak bennünket a körülmények, szeretünk utazni. Hajt minket a megismerés és a világ felfedezésének vágya. Útjaink során általában homlokzatokat tekintünk meg, fotózunk le: vagy a természet erői által évmilliók alatt létrehozott „homlokzatokat” – tájakat, hegyeket, partokat, vidékeket –, vagy pedig az épített látványokat. Városokat, településeket, romokat tekintünk meg, amelyeket építész mesterek alkottak, hogy formálják a környezetet, ahol a mindennapjainkat éljük, vagy pedig szabadidőnket töltjük.

Láthatatlanul vesznek minket körbe a homlokzatok. Ha nem az építőiparból érkezünk, talán fel sem tűnnek. Mégis százmilliók telefonjában találhatóak képek épületek homlokzatáról az utazások alkalmával készült

fotókon. A mögöttes szerkezet nem érint meg, de a legfontosabb részt, az épületek arcát, a homlokzatot – mely az építészet fő kommunikációs és alakító eszköze – képekről, filmekről akkor is felismerhetjük, ha egyébként sosem jártunk az adott helyen.

Mégis kérdés, elegendő figyelmet fordítunk-e ilyen értelemben személyes terünk (otthonunk) kialakítására. Pedig először a homlokzatot látják a barátaink, ezt mutatjuk meg magunkból legelőször, legyen szó családi vagy társasházról. Ugyanakkor a homlokzat a városkép, a városzövet egyik legfontosabb formálója is egyben.

A modern építési technológiák kifejlesztése előtt a homlokzatokat alapvetően a szerkezet ritmusa – az ajtók, ablakok elhelyezése, tagolása – befolyásolta. Azonban ezt a korabeli építészek nem hagyták érintetlenül.

Szobrászok, mesterek, kőművesek százai dolgoztak évekig azon, hogy egy-egy csodát létrehozzanak. Említhetjük például a Bazilika épületét vagy számos Andrassy úti ingatlant. Tették ezt annak érdekében, hogy kellemes környezetet hozzanak létre, hogy a „Mű” ne csak a tulajdonosokat kápráztassa el, hanem azokat is, akik esetleg sohasem nyernek bebocsájtást az épületbe, de vágyjanak arra, hogy benézhessenek. Éveket dolgoztak a homlokzatok megtervezésén és kivitelezésén, mert tudták, milyen fontos szerepe van a munkájuknak, és ezzel a társadalom, a közösség fejlődéséhez is hozzájárulnak.

Az FDB csapatával azért dolgozunk, hogy visszaállítsuk a szakma korábbi fényét. A 21. század építészetében nem a szobroké a főszerep, és nem a nyílászárók ritmusa határozza meg az épületek arcát. Az anyagok szabadsága és az alapos, elmélyült mérnöki tudásunk a homlokzati kombinációk milliányi variánsát teszi elérhetővé. A homlokzati burkolati rendszerek gyors ütemű fejlődése nagy lehetőségeket és komoly mérnöki kihívásokat tartogat, amelyeket már szinte az első alaprajzok és homlokzati vázlatok megszületésekor figyelembe kell venni. Üveg, alumínium, réz, cink, acél, kompozit, beton, szálcement... mind-mind egy lehetőség. Ezek az anyagok képesek olyan megjelenést kölcsönözni egy-egy épületnek, ami legalább 50 éves időtávon is megállja a helyét, szépséget és minőséget kölcsönözve a beburkolt tartóváz-szerkezetnek.

FDB Facade Design
& Building

FDB-Projekt Kft.

+36 70 600 1440

info@fdb-homlokzat.hu

www.fdb-homlokzat.hu

1095, Budapest, Soroksári út 48.



OCTOGON

ARCHITECTURE
& DESIGN

ÚJ ELŐFIZETÉSI LEHETŐSÉGEK

OCTOGON
ARCHITECTURE & DESIGN
ÉVES ELŐFIZETÉS

8 LAPSZÁM:
13.260 FT/ÉV



OCTOGON DECO
ÉVES ELŐFIZETÉS

15% KEDVEZMÉNNYEL



6 LAPSZÁM:
4.170 FT/ÉV

OCTOGON DECO
+OCTOGON ARCHITECTURE
& DESIGN



ÉVES ELŐFIZETÉSI
CSOMAG

6 + 8 LAPSZÁM:
17.430 FT/ÉV