

Egy polgári gyűlde feltámasztása

MÁRAI SÁNDOR
KULTURÁLIS KÖZPONT

Vezető építész tervező: JASSÓ SÁNDOR – JASSÓ ÉPÍTÉSZMŰHELY KFT.
Szerző: ZÖLDI ANNA | Építészeti fotó: BUJNOVSZKY TAMÁS



A volt Budai Polgári Kaszinó látványos megújulása során a hiteles helyreállítás és a korszakot idéző építészeti karakter egyensúlyának megtalálása vezette a tervezők kezét

A háborúban elpusztult
toronysisak mives kézi
munkával született újjá





A kortárs kapuzat, mögötte a felújított, korabeli lépcsőházzal jelzi, hogy a belsőben is a műemléki részletek és 21. század építészetének harmonikus együttélésére számíthatunk

✓ Az eredmény szolidan elegáns, finomra hangolt, a kor karakterét idéző belső lett, amit izgalmasan ellenpontos a közlekedőterek kortárs belsőépítésze.



A megújult Budai polgári kaszinó szerény tömege Buda forgalmas csomópontjában (Krisztina tér 1.) talán nem szúr szemet, pedig belül értékes és minőségi munkával felújított tereket rejt.

A Laki Épületszobrász Zrt.. kivitelezésében, a Jassó Építész Műhely és az este'r partners tervei alapján újjászületett épület az első kerület kulturális kínálatát gazdagítja. A kaszinó mint intézmény alapításának ötlete Széchenyi Istvántól származik, aki angliai látogatásból hazatérve, ottani tapasztalatai alapján szorgalmazta, hogy itthon is meghonosodjon a művelt réteg szórakozásának eme formája. A társadalmi, üzleti és személyes kapcsolatok ápolására szolgáló körben akárki nem lehetett tag, ezzel biztosították a maguk által megállapított színvonalat. Az új tagok felvételéről fekete, illetve fehér golyókkal szavaztak, innen származik a „kigolyózás” máig élő nyelvi formulája, sokunk kellemetlen személyes tapasztalata.

A Budai Kaszinót 1886-ban 214, főként krisztinavárosi polgár alapította, akik a székház felépítésére nyomban létrehoztak egy részvénytársaságot. A székház megépüléséig az átellenes sarkon, az életkor függvényében Zöldfa, illetve Mákosguba néven ismerhető egység helyén álló, a háborúban elpusztult épület emeletén múltatták az időt. A korának jellegzetes stílusjegyeit viselő kétszintes házat a terület városias központjában, a temp-lommal átellenben 1893-ban adták át a közönségnek.

A tervező, Francsek Imre nevéhez több budapesti látványosság is fűződik, például a Gellért szobor körüli kolonnád, vagy a Városliget Műjégpálya pavilonja. Mindkét munka az építész festőiség iránti hajlamáról tanúskodik, és igaz ez a kaszinónak szánt budai sarokház architektúrájára is. A szolidan kecses saroktoronnyal ékesített épület díszítésében és léptékében az akkori városképhez igazodott. Mivel a ház az alapítók elképzelése szerint vegyes funkciót fogadott be, karcsú, inkább a magánvillák léptékében megszokott saroktoronyának jelentős szerep jutott az épület homlokzat-tagolásában, az eltérő karakterű nyílások összebékítésében. A ház ugyanis nem csak a kaszinó nagyablakos, reprezentatív helyiségeit, hanem bérlakásokat, a földszinten pedig üzleteket is befogadott. Utóbbiak béréből számítottak bevételre, amiből az alapító tőkét visszafizethették, tehát ugyanúgy gondolkodtak akkoriban is, mint a mai vegyes funkciójú beruházások esetében. A kedvező helyen álló városi ház adta magát az üzleti hasznosításra.

A felújításig az épületben működő CBA helyén, a földszinti saroküzletben eleinte sörcsarnok, majd bank, később August József cukrászdája működött, 1936-ban pedig ide költözött át a szomszédból a Philadelphia kávéház. Az emelet egyik felébe és a hátsó traktusba különböző méretű lakások kerültek, melyek szintén tovább funkcionáltak napjainkig. A saroképület utcai traktusaiba tehát más-más funkció került, ami világosan leolvasható volt a bájos budai épület homlokzatáról. A körüti szárny klasszikus bérházhomlokzatot kapott, az Alagút utca felé néző oldalt viszont a földszint felett teljes egészében a dupla belmagasságú díszterem foglalta el. A karakteres, harang alakú sisakkal fedett tornyocska egyszerre elválasztotta és összekapcsolta a bérház- és palota-jel-

legű homlokzatokat. A díszterem felőli homlokzatot a magas, íves záródású ablakok sora fölött a ma is látható kis, téglalap alakú ablakocskák között gazdag, rokokó finomságú vakolatarchitektúra díszítette. Ez a díszítés az 1944-45-ös ostrom alatt megrongálódott, a háború utáni helyreállítás során pedig nem került vissza a helyére, csakúgy, mint a toronysisak, illetve a másik oldal vakolatkeretei. Lux László építész leegyszerűsített formában, az eredeti vakolatarchitektúra és toronysisak nélkül, egyszerű fémkorlátokkal állította helyre az épületet, így a díszterem két szint magas ablakai fölötti apró, téglalap alakú nyílások értelmüket veszítve meglehetősen suta képet mutattak. A kis épületet az idők során a város körbenőtte, a hajdani léptéket csak az egy sarokkal odébb álló Déryné ház őrzi. A kaszinót mint az úri élet jelképét 1919-ben, a Tanácsköztársaság idején átmenetileg, 1945-ben pedig végleg megszüntették, az épületben a rendszerváltásig az első kerületi MSZMP-székház, az után irodahelyiségek működtek. A lakások fokozatos kivásárlásával végül a teljes ingatlan az önkormányzat tulajdonába került. Amikor eldőlt, hogy az önkormányzat Bem rakparton található művelődési háza a Magyar Nemzeti Múzeum kezelésében Andrássy Emlékmúzeumként születik újjá, úgy döntöttek, hogy a Krisztina körüti épületben hoznak létre új művelődési központot, annak méltó, értékőrző, revitalizáló felújításával.

Kezdetből fontos szempont volt, hogy a díszterem megfosztott épület történeti helyreállítása a hajdani polgári értékrendet visszaidéző külsővel, de hitelesen készüljön el. A tervezőknek mérlegelniük kellett, hogy a megváltozott forgalmi és városszerkezeti szerepben a 19. századi architektúra mely elemeit ítélik helyreállítandónak. Mivel 1946-ban a teljes homlokzatot újravakolták, az eredeti állapotot csak archív képeken lehetett tanulmányozni. A finom vakolatarchitektúrával kialakított felületi díszítőelemek nem voltak már hitelesen helyreállíthatók, így a lényeges, a korszakra jellemző elemek visszaállításával a korabeli homlokzat egyszerűsített változata készült el. Visszakerültek az osztópárkányok, a lezárópárkány, a földszint kváderezése, a ballusztos erkélykorlátok, az ablakok tagolt vakolatkeretezése. Ugyanezt az elvet követve, a lényeges struktúrát, anyaghasználatot megőrizve és a korhangulatot visszaadva, de egyszerűsített formában születtek újjá az épület történetileg legértékesebb belső terei: a díszterem és a főlépcsőház. Ahol lehetett, megőrizték az eredeti anyagokat, díszeket; például a lépcsőpihenőket burkoló cementlapok esetében két helyen a száz évnél idősebb lapokat tapossuk – a többit utángyártott, azonos minőségű elemekkel pótolták. Hasonló elven jártak el a díszterem gipsz díszjeinek vagy dekorációs festésének esetében. A színezés restauratori kutatók során feltárt minták alapján készült. Az eredmény szolidan elegáns, finomra hangolt, a kor karakterét idéző belső lett, amit izgalmasan ellenpontoz a közlekedőterek kortárs belsőépítészete.

A belső udvar üvegezett lefedésével bővültek az épület hasznos terei. Az így kialakult új tér megfogalmazása során a tervezők arra törekedtek, hogy a gazdagon dekorált 19. századi díszteremhez méltó, de mai megjelenésű enteriőrt alkossanak. Az udvar belső falain nem volt indokolt és minta híján kivitelezhető sem a 19. századi

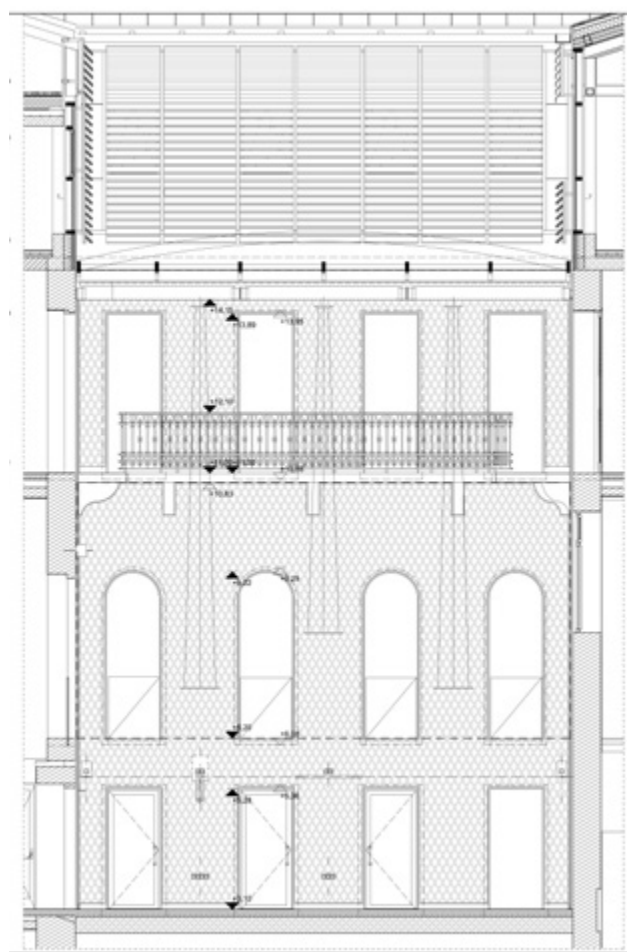


A díszterem korabeli fotók és restaurátori kutatás nyomán nyerte el a múltat hűen idéző, finoman elegáns küllemét

Kezdetől fontos szempont volt, hogy a díszeitől megfosztott épület történeti helyreállítása a hajdani polgári értékrendet visszaidéző külsővel, de hitelesen készüljön el.

architektúra imitálása, viszont körben két szinten nyílásokkal áttört, nagy, összefüggő felületről van szó, amely méltó felületkezelésért kiáltott. A legfelső szint függőfolyosójának kölemezei megmenthetőek voltak, ezek képviselik az építés korát. A falakon egyedi faldíszítő technológiát alkalmaztak, amelynek kivitelezése a Laki Zrt. találmányát dicséri. Az így kialakult egységes felület finom textúrája az épületben jellemző tardosi vörös márvány padlóburkolattal és a padlószintig megnyitott, tagolás és keret nélküli, belül kortárs béléssel ellátott nyílásokkal, üvegezett mellvédekkel modern megjelenése dacára ugyanolyan elegáns, mint a műemléki részek. Az udvart övező, a nyílásokon át felsejlő közlekedőkben

alkalmazott Kerlité falburkolat finom, szőnyegszerű mintáján visszaköszön az udvari fal rombusz „kváderézése”. A padlóig lefutó nyílások átláthatóvá teszik az épület rendszerét és vizuálisan is bekapcsolják a hajdani udvar terét az együttesbe. A sarokkupola visszaállítása a tervezési szempontok között az első helyen szerepelt. Mind az előadóteremből, mind a felette kialakított táncteremből nagyszerű kilátás nyílik a sarkon kialakított kis alkóvból, melyet ez a kézi munkával bádогоzott kupola immár ismét megkoronáz. A Márai Sándor nevére keresztelt új kulturális intézmény az értékörző helyreállítás és a minőségi kivitelezés szerencsés találkozása révén a jövőben méltó keretűl szolgálhat a kerület kulturális törekvéseinek.



^ Az udvar egyedi falburkolatának eredeti, kortárs megjelenése a tervezők és a kivitelező közös leleményességét dicséri

> Az udvar lefedésével bővült az épület hasznos tere





Minőségi famunka fent és lent: a táncterem padlója speciális, rezgéscsillapított rétegrenddel készült, a mennyezet a bonyolult gépészetet rejt

Tervezés éve: 2017-2018

Építés éve: 2019-2021

Bruttó szintterület: 2846 m²

Generáltervezés: JASSÓ ÉPÍTÉSZMŰHELY Kft.

Vezető tervező: JASSÓ SÁNDOR

Építész munkatárs: BÁRSONY ADRIENN,
ORBÁN-SZLÁVIK KRISZTINA,
ORBÁN VINCE, TÓTH VIKTOR

Belsőépítész: RADNÓCZY ESZTER,
SZABÓ CSILLA, SZOMMER MÓNICA
(ESTE'R PARTNERS)

Művészettörténész: DR. HARIS ANDREA

Festőrestaurátor: FODOR EDINA

Örökségvédelmi konzulens-koordinátor:
DR. VIRÁGOS GÁBOR

Generálkivitelező: LAKI ÉPÜLETSZOBRAÁSZ ZRT.

Projektvezető: TAR BALÁZS

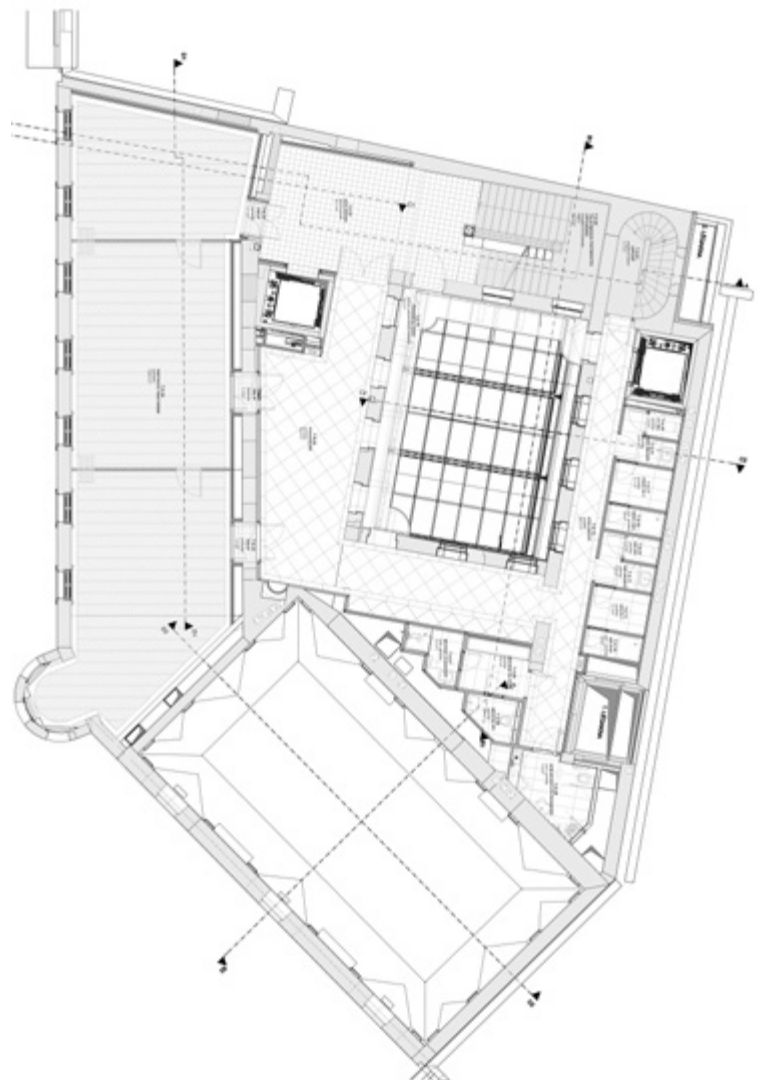
Építésvezető: KOVÁCS SÁNDOR

A projekt főbb építészeti kivitelezői:

LAKI – GIPSZMŰVÉSZET KFT.; T-KOMFORT KFT.;
LAKI – KŐMŰVÉSZET KFT.; DOMINÓ KFT.
TETŐ-KOVÁCS KFT.; KM PAR-KER KFT.;
LAKI – FAMŰVÉSZET KFT.; ANAMIT KFT.;
KRÜLLUNG KFT.

Műszaki ellenőr: BON CONTROL KFT.

Beruházó: BUDAVÁRI ÖNKORMÁNYZAT, I.KERÜLET



Az üveggel fedett udvar
belsőépítészeti kialakítása
kortárs hangon ugyanazt
a műves minőséget közvetíti,
mint a 19. század részletképzése



Improvizáció, szakértelem és kreativitás

IGAZI KÉZMŰVESMUNKA LETT VÉGÜL
A MÁRAI KÖZPONT FELÚJÍTÁSA



Szerző: ZÖLDI ANNA
Portréfotó: VÉGH LÁSZLÓ
Építészeti fotó: BUJNOVSZKY TAMÁS

Minden építész olyan, a munkájáért rajongó mestert kívánhat magának, mint Tar Balázs építőmérnök, aki mérnök családból származik, több kontinensen szerzett kivitelezési tapasztalatot, és itthon olyan korábbi munkák fűződnek a nevéhez, mint a Gresham palota, az Aréna Plaza, a Center Point irodaház vagy Reimholz Péter Halászbástya alatt álló házai. Épített mecsetet, gyárat és stadiont is, 3 éve pedig a LAKI Zrt. egyik generálkivitelező divíziójának vezetője. Az építés nem csak a munkája, de hobbija is, egy 60 négyzetméteres Lego-várost is fejleszt szabadidejében. Alább a nemrég átadott volt Budai Polgári Kaszinó, ma Márai Sándor Kulturális Központ építésének műhelytitkaiba avatja be az olvasókat.

A cég nagy munkákon – a fertődi Esterházy kastélyon, a budai Várban vagy az Operaházon – dolgozik. Miben más egy ilyen léptékű feladat?

Minden feladat mérettől függetlenül egyedi. Nekem elsőre a 2000 négyzetméteres lépték furcsa volt, mert szerze a világon dolgoztam Dél-Amerikától az arab világig, de soha nem ilyen kis munkákon. Ennek ellenére ezzel sokkal több gond volt, mint amire én is meg mindenki számított. A LAKI cégre jellemző, hogy nem csak megrendelést teljesít, hanem nagyon sokat hozzászól, hogy méltó munkát hagyjon maga után. Itt mi egy nagyon komoly referenciával bővítettük az amúgy sem rövid listát.

Milyen állapotban volt a ház az építkezés indulásakor?

Tipikus körfolyosós bérház volt, alsóbb szinteken kisebb irodákkal, igen lelakott állapotban. A kivitelezés megkezdése előtt két héttel az itteni irodákban még dolgoztak, csak pár helyen tudtak a tervező kollégák statikai feltárásokat végezni. A kivitelezés megkezdése után derült ki, hogy a II. világháború utáni helyreállítás döbbenetes „barkácsolás” és „sufni tuning” volt. Ahhoz, hogy a most látható letisztult terek, szintek és csomópontok összejöjjenek, rengeteg speciális anyag és technika mellett nagyon sok munkaóra kellett. A tetőszint alatti erkélylemezig visszabontottuk a házat. A galambguanós fedélszéssel kezdtünk és rövidesen kiderült, hogy a főfalak sem biztonságosak a fenti szinten, és a belső udvar kölemezei is el voltak repedve. Az épület méretéhez képest nagyon sok szerkezeti megerősítést végeztünk.

2019 júniusában kezdtük, a bontás négy hónapig tartott. Nehezített terepen dolgoztunk, az első időszakban nem daruzhattunk, utána is csak kéthetente, esetenkénti mobil toronydarut állíthattunk föl, ami nagyon komoly szervezést igényelt. Később már tudtunk használni betonpumpát, de a megvalósítás jellege miatt itt is csak alkalmanként 2-3 köbméterekről lehetett szó. Amit itt látunk, annak egy jó részét kézzel hordták fel, mint Óbabilonban vagy Egyiptomban.

Mi az ilyen felújítások legnagyobb kihívása?

Az ilyen jellegű megvalósítások már alapjaiban is nehezek, de különösen nagy kihívás ezekben házakban, hogy a 19. századi burokbá kell beilleszteni a 21. századi technológiát. Ehhez nagyon sok kreatív gondolat szükséges, és olyan emberek, akik ebben partnerek. Szerencsére itt a tervezőtől a műszaki ellenőrzésig ez rendelkezésre állt. Ennél a háznál jelentős százalékban nem tudtuk azokat az építész csomópontokat megvalósítani, amit eredetileg papíron kitaláltak. Nagyon kevés dolgozott úgy, ahogy feltételeztük, sokat kellett improvizálni, főleg annak

tükrében, hogy a minőségben semmilyen csökkenés ne legyen.

Rengeteg olyan megoldás van, amit több variáció vizsgálata után a helyszínen találtunk ki, statikussal és a helyszínen dolgozó szakkivitelezőkkel – én erre nagyon büszke vagyok, és mindenki büszke lehet rá, aki ebben részt vett. Minden négyzetméterről órákig tudnék mesélni, nekem egyszerű, mert én látom, mi van a színpalak mögött.

Milyen extra megoldásokkal találkozhatunk a házban?

Az építés a megrendelőnek szívügye volt, az építész tervező, a Jassó Építésműhely nem megszokott anyagokkal tervezhette meg az épületet. A tűzgátló üvegetetővel fedett udvar falán látható egyedi rombusz-felület alkalmazástechnológiája kvázi a LAKI saját fejlesztése, megvalósítását saját „gipszművészeink” készítették. Az udvar esetében nemcsak a megjelenés, hanem a magas akusztika is követelmény volt, szerencsére a munkáink révén kapcsolatban vagyunk sok anyagforgalmazóval, akiknek van alkalmazástechnikai háttérük is. Nyolckilométernyi TESA-szalag fogyott el hozzá, anynyi, mint ide Budaörs. Látszólag egyszerű rombuszminta, de hihetetlen kézi munka és műszaki kreativitás van mögötte.

Speciális az udvart körülvevő közlekedők és folyosók falaira felkerült mintás Kerlite burkolat is, egy méterszer három méteres lapokból áll, de a vastagsága mégis csak 5,5 mm. Az itt látható mintás változat egy továbbfejlesztett technológia, és a nehézsége, hogy a minta futása miatt nagyon egyedi és időigényes. Egyedi a fal síkjába süllyesztett, a mintát folytató, szintén Kerlite-burkolatú tapéta-ajtó csomópontja is. Ezek a burkolatok csak példák, az épületben minden burkolat exkluzív, hosszú mintázattási folyamat során alakultak ki a beépített anyagok: viszszerkerültek az épületre az eredetileg jellemző kőburkolatok. Társaságunk „kőművészeinek” segítségével a lépcsőházban utángyártottuk az eredeti burkolatokat, a díszteremben az intarziás padlót.

Ugyanilyen speciális technológiát kívánt az udvarra néző nyílások két színből kialakított fa-béllete, saját „faművészeink” munkája. Ki kellett találni a láthatatlan hordozó szerkezetet, a fehér felületen láttatni a fa-erezetet. Az összes gyártmánytervet a LAKI Épületszobrászat Zrt. készítette. Régi igazság, hogy az ilyen kortárs belsőépítészeti megoldások legalább annyi fejtörést igényelnek, mint a műemléki részletek. A 21. századi épületbe beépítettünk két liftet is, amely a már említett okok miatt szintén jelentős kihívás volt.

Fontos még, hogy az eredeti épületből megtartottuk, amit lehetett. Ilyen a lépcsőpihenők eredeti cementlap burkolata, a húzott karú kő mellélépcső, amit „kőművészeink” segítségével szintén sikerült megőrizni, vagy az épület régi bejárata mellett feltárt és restaurált táblák.

A LAKI Zrt. azért mégiscsak a műemlék-helyreállítási munkák specialistájaként ismert, amit az épület megváltozott külseje híven tükröz.

A háborús pusztítás után a homlokzatokat lecsupaszítva állították helyre, az erkélyek például igen egyszerű vasbeton lemezen festett acélkorlátot kaptak. Mi felújítottuk a kölemez burkolatot, a korlátotokat, az összes kő- és gipszmunka – az épület belsőjéhez hasonlóan – a saját üzemünkben készült. A korlát „gipszbabái” római cementből készültek, ez, mondjuk úgy, saját, titkos recept. Ez az épület a pozíciójából következően kiemelt helyekről is látszik, és nagyon büszkék vagyunk a felújított homlokzatokra. A műemléki hatóság kérésére az ablak- és a redőnytokok megmaradtak, csak a szárnyakat, illetve a redőnyöket cseréltük korszerű igényeknek megfelelőre. Nem voltam biztos benne, hogy a feltárt tokokba a modern motoros mozgatású redőnyöket bele tudjuk-e tenni, de végül ezt is megoldottuk. Az épület külsején a legmarkánsabb változás a torony megjelenése. Az ide befutó két tetősík hajlított, ami alulról nem is látszik. A torony bádогоzása úgynevezett tükörfedéssel készült, ami azt jelenti, hogy a bádогоs minden egyes darabot kézzel mér, vág és illeszt a helyére. Hatalmas munka volt, és nagyon szépen sikerült. A sarokrízalitból körben látjuk Budát és vele együtt a LAKI egyéb munkáit: a Lovardát, a Főőrség épületét.

Visszatérve a kaszinóhoz, a belsőben is akadt csemege-feladat...

Az épület lényege a publikum számára a díszterem, ebből nagyon sok nem maradt meg. Felette a tetőt is igyekeztünk megtartani, de a háborús rongálás miatt nagyon sok szerkezeti elem acél megerősítést kapott. Itt valóban a LAKI eredeti profiljába vágó gipszdíszek dominálnak. A bontás megkezdése előtt mindenről szilikonmintát vettünk, ami utóbb nagyon hasznosnak bizonyult, mert a díszek nyolcvan százalékat nem lehetett megtartani. A csüngődíszek közül csak egy az eredeti, én látom a különbséget, a laikus szem nem hiszem, hogy észreveszi. A gipsz díszítés a díszteremben gyakorlatilag új. Megújultak a faburkolatok és az intarziás padló is, amit már említettünk.

Mi az, ami helyreállítás eredménye?

A díszteremben nagyon jól sikerült összhangba hozni a helyreállított és utángyártott elemeket. Az ajtótokok eredetiek, leégettük a sok réteg korábbi festéket, de az ajtószárnyakat és az ajtó fölötti timpanonokat már újragyártottuk. A falak esetében klasszikus restaurálási folyamat zajlott, örökségvédelmi szakértővel együtt rétegről rétegre együtt feltártunk mindent. Nagyon sok dolgot megtaláltunk, amit a fényképek megőriztek, például a hangszer- vagy növényi motívumokat. Hamar kialakult a konszenzus a színezés terén is, és abban is, hogy mit állítsunk helyre – amit találtunk, azt döntő többségben díszfestő kollégákkal felújítottuk. A teremben két stílus keveredik színezésben és díszítésben is: az osztópárkány fölött egy szecessziós, alatta egy klasszikusan barokkos, ami akár a fertődi Esterházy kastélyban is lehetne. Újragyártattuk a homlokzati nyílászárókat, és ez olyan jól sikerült, hogy a megrongálódott házban kialakított termék megfelelnek a 21. századi akusztikai követelményeknek is.

Egy korabeli külsejét őrző térben mivel lehet az akusztikát befolyásolni?

Az épület jellegéből adódóan jelentős mennyiségű gépészet került kialakításra, magyarán úgy kellett az akusztikát megoldani, hogy ha a teremben egy ember fuvalázik, akkor se zavarja meg az élményt semmi. A díszteremnek külön akusztikai terve volt, pl. a faltükrökbe akusztikai panelek kerültek, más helyen speciális padlórétegrendek vagy egyéb akusztikus anyagok kerültek beépítésre. Mind a felújított díszterem, mind az egyéb termek a 21. századi stúdiótechnikát befogadni képes helyiségek. A megrendelő nagyon mélyen a zsebébe nyúlt annak érdekében, hogy az udvar, a díszterem és az összes nagy négyzetméterű he-

lyiség 2021 legmagasabb szintű stúdiótechnikáival együtt tudjon működni. Itt találkozik a 19. század a mával színpadi, fénytechnikai és audiovizuális értelemben is.

Nem csak a műemléki és belsőépítészeti, de a kortárs műszaki megoldások is a LAKI céget dicsérik

Az új termekben mindkét szinten az elektromos és gépészet kiépítést rejtő fa álmennyezet saját csapataink, saját kollégáim és „faművészeink” jól sikerült munkája, amit másfél hónapos gépész-elektromos-építész és stúdiótechnológiai egyeztetés előzött meg, hogy aztán a helyszínen csak fel kelljen rakni, és minden pontosan illeszkedjen. A famennyezet fölött van még persze egy akusztikus mennyezet, ami elválasztja a fölötté lévő tanceremtől, egy tartószerkezet, és afölött van csak a födém. A helyiségeket mobilfalak választják el, ami lehetővé teszi a flexibilis használatot. A tervezés koncepciója volt, hogy az újonnan beépült tetőtér markánsan látható módon különüljön el a műemléki részekről. Ez a fölépcsőházban különösen szembeötlő, más burkolat és jellegzetes modern fémkorlát jelzi a váltást. A tetőtérbe a gépészet került, illetve a megrendelő által kért irodák. A belső tetősík acél-üveg szerkezetű, motoros árnyékolókkal, az utca felé megmaradt a műemléki cserépfedés. Jelentős munka volt a pince egészségessé tétele, komoly bontási munkák után injekciózás és tektonizálás készült igen részletes tervek alapján, a falak mindenhol légáteresztő vakolatot kaptak.

Miben egyedi a LAKI cég az építőiparban?

„A LAKI-ról” mindenkinek elsősorban a műemléképületek magas szintű felújítása jut eszébe, de szerintem megemlítendő, hogy – sokakkal ellentétben – a LAKI-cégcsoport jelentős saját létszámmal, saját emberekkel dolgozik, saját üzemeket tart fenn. Laki Péter harminchat éve alapította a céget gipszmunkákkal, azóta a tevékenység viszont már számos területet lefed, még parképítési tenderekben is részt veszünk, a Tabán-parkrehabilitációt és a játszóteret mi készítettük. Van öt generálkiviteli csapat, rajtuk kívül van egy nagy létszámú kőműves csapat, ezen kívül a már említett fa-, az üveg- a gipsz- és a kőművészet. Más divízió viszi a Várban lévő munkákat, más az Operaházat, megint mások az egyéb ismert projekteket. Az építőipari tapasztalataimat itt kiemelten hívós beruházásokon kamatoztathatom. A Márai központhoz hasonló épületek a magasépítési építőipar legmagasabb szintjét képviselik. A LAKI hagyományos cég abban az értelemben, hogy törődik a dolgozóival és ez nem csak családi napokat, gyerekprogramokat jelenti. Nagyon fontos mind a cég, mind a munkavállalók életében a család, hiszen folyamatosan jó munkát csak biztos háttérrel, biztos családi háttérrel lehet végezni. Az általam vezetett sok sikeres projektet nem tudtam volna megvalósítani családi támogatás nélkül, így ezúton is köszönet a feleségemnek, akivel közel 30 éve vagyok együtt. Persze a LAKI cégnél is sokat kell dolgozni és nagyok az elvárások, de az, hogy sokan évtizedek óta itt dolgoznak, jelent valamit.

Sokszor említi a csapat szót és a partnerséget. Ennyire fontos?

Én a világban azt tanultam, hogy egy projekt nem one-man-show. Fontos persze, hogy ki vezeti az építkezést, de fontosabb tudni, hogy az építési munka során a problémákat csak egy jól együttműködő, tapasztalt emberekből álló csapat tudja megoldani. És ahogy volt szó róla, ez alatt nem csak a saját csapatomat értem, hanem a projekt megvalósításában részt vevő minden szereplőt. Ez egy igen bonyolult és nehéz ház volt, azért is lehetett ilyen sikeres, mert minden munkatárs odatette magát, és a megoldásokban volt érdekelt. Itt szeretném bemutatni a közvetlen kollégáimat: a csapatban a megvalósításban Kovács Sándor, Zbráz Judit, Varga Ádám és Király Ádám vett részt. Ami számomra varázslat, hogy amikor az ember egymás mellé teszi az ilyen volt / ilyen lett képeket a pincétől a padlásig, elámul, hogy milyen épületből sikerült ezt a csodát varázsolni.



◀ A díszterem színezése restaurátori kutatás során feltárt minták alapján készült. A díszítés egyszerűsített formában, de a kort hitelesen idéző módon került vissza a helyére.



A falakon egyedi faldíszítő technológiát alkalmaztak, amelynek kivitelezése a LAKI szakembereinek találékonyságát dicséri

› Bár megjelenésében egyszerű, a közlekedő udvari nyílásainak minimalista fa-bélete a kivitelező szempontjából igazi kihívást jelentett

