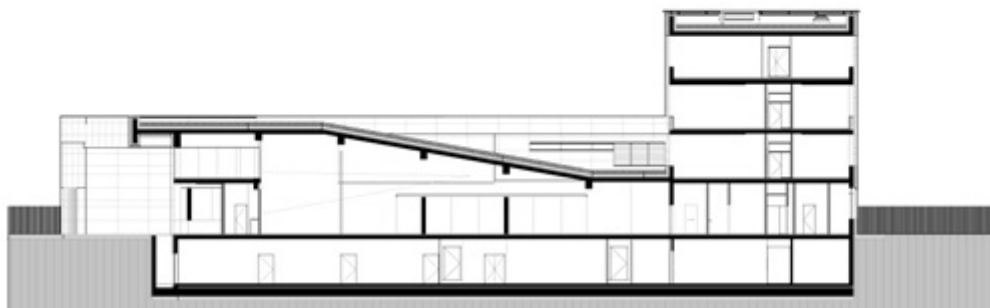




A táncoló szikla

RICHTER GEDEON KÖZÖSSÉGI
ÉS IRODAHÁZ, DEBRECEN



Építészet: SZŐKEDENCSI GÉZA,
 TŐÖS GYÖRGY - ARTONIC
 Szerző: GÖTZ ESZTER
 Fotó: BUJNOVSZKY TAMÁS

Tiszta, világos, átlátható rendszer, nyitottan a természetes megvilágításra, megmutatva a közösséget, de biztonságos, zavartalan környezetet kínálva a munkának. Szikár, emberléptékű, szabályos geometriát követ, ugyanakkor van benne szellemes lazaság, természetes lágyság.

Debrecen szélén, az ipari és innovációs park területén 2012 óta működik a Richter biotechnológiai laboratóriuma. A gyár jövőre ünnepli alapításának 120. évfordulóját, méltó a jeles alkalomhoz az a beruházás, ami nemrég készült el a park területén: egy 3500 négyzetméter összterületű új közösségi és irodaépület.

A Richter folyamatosan bővülő kapacitása és fejlesztési irányai a hazai kortárs építészetben is mérőköveket jelentenek. A 2007-ben átadott kőbányai Kémiai Kutatóközpont (tervezők: ZDA Architects, lásd még: Vegytiszta megoldás, Octogon, 2007/3.), majd a 2013-as központi raktárépület (tervezője: Nagy Csaba, lásd még: Vízbe dobott kő, Octogon, 2013/3.) a szakmában és azon túl is nagyot szóltak. Most ismét minőségi építészetben fejezi ki magát a közép-európai térség legnagyobb gyógyszergyártó cége. A sejtvoal-kutatásokra specializálódott debreceni laborban világszinten is kiemelkedő fontosságú kutatás-fejlesztés zajlik, a folyamatos bővülés miatt szükség volt újabb irodai munkahelyek, konferenciatermek és tárgyalók létesítésére. A többféle funkcióhoz az Artonic építésziroda koncepciója szoborszerű, nagyvonalú formálású kettős tömböt rendel, amelyik egyértelműen kommunikál: megmutatja, mit és hogyan szolgál.

Az összkép egyszerre izgalmas és kiegyensúlyozott, ipari és nagyvonalú. Rafináltan egyszerű formanyelve arra ösztönzi a szemlélőt, hogy a szabályos és szabálytalan geometriai idomokhoz alapfogalmakat kössön. Könnyen leolvashatja például a külső megjelenésről, hogy ebben a házban nem kutatás folyik, nem titokzatos erők alkímiai tánca, hanem az ehhez szükséges elő- és utómunka. Az építészeti megfogalmazás is ezt az identitást közvetíti: tiszta, világos, átlátható rendszer, nyitottan a természetes megvilágításra, megmutatva a közösséget, de biztonságos, zavartalan környezetet kínálva a munkának. Szikár, emberléptékű, szabályos geometriát követ, ugyanakkor van benne szellemes lazaság, természetes lágyság. Homlokzatán precízen megjelöli, milyen kapcsolatban van az irodák mindennapi munkája a nagyobb megbeszélésekkel, céges szintű találkozókkal, partnertárgyalásokkal. A két rész más-más arcot visel, de össze is kapcsolódik, és azonos homlokzati anyagaival egységes burokká bújik. Tömegalakításában a klasszikus modernizmus alapképlete ismétlődik meg a 21. század tudatosan visszafogott átiratában: az irodaszárny egy hosszan elnyúló lépényépületben, a közösségi terek egy vertikális tömbben csoportosulnak.

Csak hogy az egészben van valami rejtett csavar. Higgadt épületet látunk, de ez a nyugalom pengeélen táncol. A négyszintes irodaépület a két szintnyi közösségi rész fölött, keresztbe fektetve, szinte lebegve helyezkedik el. Az osztott üvegfelület és a burkolatsávok vastag tömböt fognak közre, ami a talajtól elrugaszkodva

kicsit olyan, mint egy magányos szikla. Hamvas Béla Stonehenge-ről szóló esszéjében a talajtól elszabadulni vágyó kő, a tektonikus erők szárnyaló, vad szépségéről beszél: „Stonehenge fenségének titka, hogy a követ felemelte, a levegőben tartja és szabaddá tette. Nem a faragott oszlopot, azt, amely már elvesztette ősi alakját és természetét. Stonehenge kövei vad és elementáris sziklák, faragatlan, az őskőből letépett tömbök. Itt nem átszellemült és megmunkált kő válik szabaddá, hanem az igazi, az elemi, az ősi és a vad. Ez a kő szenvedélyes gyönyöre: fent a levegőben táncolni.” A biotechnológia vizsgálati tárgya, az elemi részecskék ebben a stabil, mégis lebbenő kockában mintha táncra kelnének. A vízszintes egység szálcement lapokkal burkolt felülete a vertikális szárnyhoz érve egyik oldalán elvékonyodik, a hosszán végighúzódo szabályos üvegsáv felfelé megnyílik, és könnyű, anyagatlan csatlakozásban folytatódik, amelyikbe hirtelen belezökken a négyemeletes irodaszárny. A túloldalon viszont éppen fordítva, keskeny nyakat formál, így hajlik meg az irodaszárny „súlya” alatt. Finom, szabályok által kontrollált játékát látjuk a tömör és transzparens felületeknek, és ettől a kitérüléstől a két épületrész összekapcsolódása hallatlanul izgalmasá válik. A szálcement és az üvegfelületek síkban tartása semmilyen plasztikus elemet nem enged; itt nem a részletek, hanem a forma egésze kap figyelmet. Az ék alakban visszahúzódo bejárat, az épülettestbe mélyedő árkados földszinti terasz, az irodai tömb geometrikus alakja és a többszörösen megtört vonalú kétszintes közösségi szárny folyamatos impulzusokkal hat egymásra.

Belül ugyanez a kettősség vonul végig. A közösségi szárny két szintjét rendezvényter, dolgozói étterem, tárgyalók és konferenciatermek foglalják el, nagy üvegfelületekkel, a belső közlekedést egészen karcsú, légies lépcsők szolgálják, üvegtöréssel és vízzöld üvegfelületekkel; mintha csak a síkok élet látnánk, a lépcső teste feloldódik ebben a többszörösen áttetsző közegben. A főbejárat mögött két szint magasságban megnyíló teret felül galériaszerrűen öleli körbe egy pihenőtér, a két szint itt egyértelműen áthatja egymást, de az oldalsó üvegfalnak köszönhetően a belső fényviszonyok mindenütt feloldják a határoló síkok érzetét. Az irodai egység belül is józanabb, egyszerűbben formált, itt egyértelműen neutrális, de magas szintű technológiai berendezésekkel és tartós felületekkel kialakított környezet volt a cél.

A Richter új épülete nemcsak beszédes, de „okos” is: hatékony energiafelhasználását az irodatömb függőnyfalába integrált automata árnyékolórendszer, a teljes házban végigvonuló extenzív zöldtető, átszellőztetett szálcement homlokzati burkolat és a közösségi épület hátrahúzott üvegsíkját védő árkados megoldás segíti. Technológia és tudás olvasható le minden eleméről, amit a nagyvonalú formaképzés poétikus keretbe foglal.



< A többféle funkcióhoz az Artonic építésziroda koncepciója szabványos, nagyvonalú formálású kettős tömböt rendel

∨ Ebben a házban nem kutatás folyik, nem titokzatos erők alkímiai tánca, hanem az ehhez szükséges elő- és utómunka





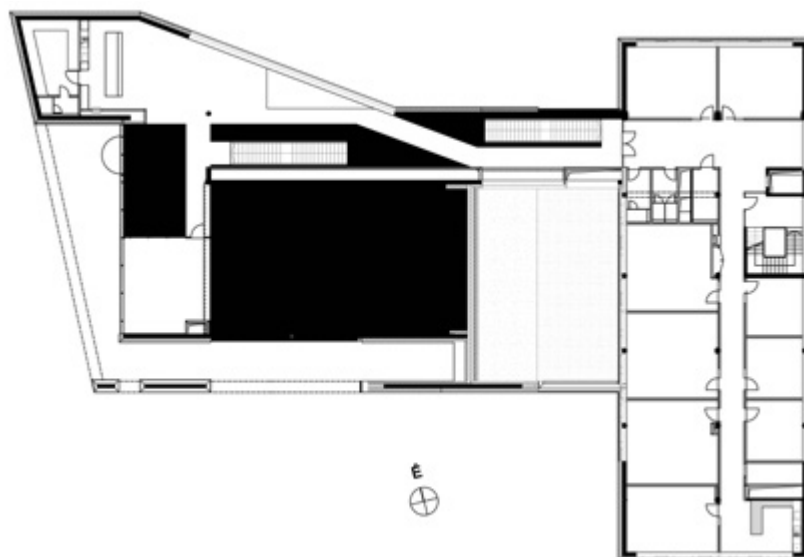
» Tömegalakításában a klasszikus modernizmus alapképlete ismétlődik meg a 21. század tudatosan visszafogott átiratában: az irodaszárny egy hosszan elnyúló lépcsőépületben, a közösségi terek egy vertikális tömbben csoportosulnak

Tervezés éve: 2017-2018
 Építés éve: 2018-2020
 Bruttó szintterület: 4278 M²

Vezető tervezők: SZŐKEDENCSI GÉZA,
 TŐÖS GYÖRGY
 (ARTONIC DESIGN ÉPÍTÉSZETI KFT.)

Építész munkatársak:
 MENYHÁRT GERGŐ, KATONA TÜNDE,
 MOLNÁR BALÁZS, FEHÉR GABRIELLA,
 KLEIN ANDREA
 (ARTONIC DESIGN ÉPÍTÉSZETI KFT.)
 Belsőépítész: PÁLL ANDRÁS
 Környezetrendezés: KONTRA DÁNIEL
 Beruházó: RICHTER GEDEON NYRT.

« A közlekedést karcsú, légies lépcsők szolgálják, üvegkorláttal és vízzöld üvegfelületekkel; mintha csak a síkok élet látnánk, a lépcső teste feloldódik ebben a többszörösen áttetsző közegben



Az Artonic tervezőinek keze nyomán technológia és tudás olvasható le az épület-együttes minden eleméről, amit a nagyvonalú formaképzés poétikus keretbe foglal.

