



Építészet: SZÁSZ LÁSZLÓ –  
STÚDIÓ 100 ÉPÍTÉSZETI IRODA  
Szöveg: BÁN DÁVID  
Építészeti fotó: BUJNOVSZKY TAMÁS

# Sokoldalú dinamizmus

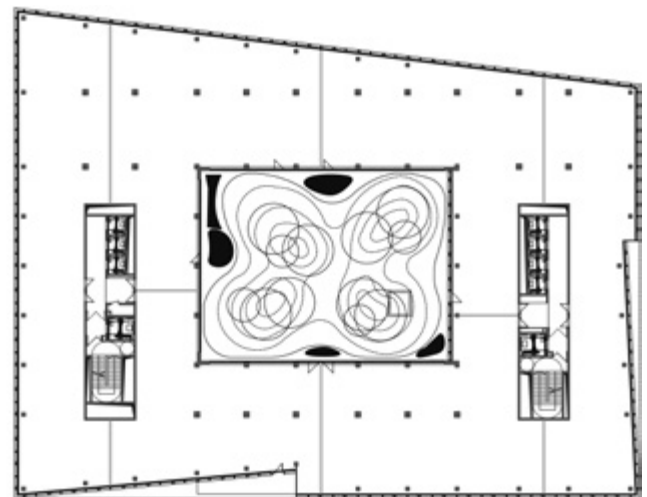
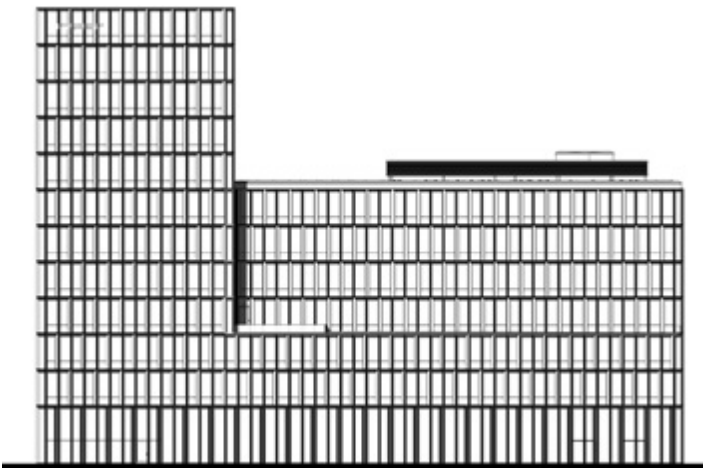
**A BUDAPART VÁROSRESZ**  
**KAPUJAKÉNT ÁLLÓ**  
**GATE IRODAHÁZ LENDÜLETES**  
**FELÜTÉST AD A NEGYEDNEK**





◁ Az irodaház alapvetően héteemeletes, de a kiemelkedő toronyrészében 12 emelet magasságig is felfut

▽ Az épület igazi arca az öböl felől érvényesül leginkább, ugyanakkor fontos tényező, hogy ház sarka jelöli ki a vízpart mellett húzódó promenádok kiindulópontját



**M**inden irányban az adott igényeknek kíván megfelelni a Szász László és a Stúdió 100 Építészeti Iroda tervezésében megépült BudaPart GATE irodaház. Míg a nagy forgalmú közlekedési útvonalak felé a lendületet, befelé már a nyugalmat képviseli változatos, mégis egységben álló finom elmozdulásaival, játékosává tett homlokzatával.

A Lágymányosi öböl partján létesülő, nagy kiterjedésű új városrész egyedi tervezésű épületeinek elhelyezkedését és alapvető kiképzését a várostervezésben igencsak járatos dán ADEPT által pontosan megfogalmazott elképzelések szabályozzák. Így jól meghatározott helyet kapott a terület várhatóan legfontosabb belépőpontja: a Dombóvári út felől nyíló bekötő utca az 1-es villamossal, valamint a túloldalon fekvő Info Park felé megteremtett közvetlen gyalogos összeköttetés, s az ehhez itt kibukkanó aluljáró. A budapesti fejlesztési tervekben előkelő helyen szereplő déli vasúti korridor megteremtésével, a várhatóan ideépülő Nádorkert megállóhellyel pedig még magasabb szintű közösségi közlekedési kapcsolatot kaphat a terület. Nem véletlen tehát, hogy a rendezési terv itt jelölte ki a városrész két kiemelt szimbolikus épületét, a jelenleg még építés alatt álló, 120 méteresre tervezett MOL Campus tornyot és a vele párban álló, bár méreteivel lényegesen szerényebb GATE irodaházat.

A meghívásos pályázatban résztvevő irodák közül a Szász László vezette Stúdió 100 Építészeti Iroda munkáját választották ki, majd ők az ADEPT által diktált igen szigorú kotta alapján még 16 különböző verziót készítettek el, mire a mostani megoldás megszületett. A rendezési tervben tudott volt az épület kiemelt elhelyezkedése: az ide érkező és a terület belseje felé innen induló útvonalak találkozása. Az is ismert volt, hogy mindez valamelyest a MOL Campus torony árnyékában valósul meg. A városkapuként szolgáló épület viszont az autótűt, a villamos- és vasútvonal, valamint az öböl felől egyaránt kiemelt szerepet kap, így Szász Lászlóék számára is fontos volt, hogy a tömegképzés és a homlokzati kialakítás kellő választ tudjon nyújtani a különböző irányok adta eltérő igényekre.

Az elkészült, alapvetően héteemeletes, de a kiemelkedő toronyrészében 12 emelet magasságig felfutó irodaház északi oldalán a Dombóvári útra, a Rákóczi hídra tartó autós- és villamosforgalomra, valamint a szintén itt futó nagy forgalmú vasútvonalra reflektálva egyfajta dinamikus homlokzat született. Az üvegfelületeket keretező lamellák, illetve magának a homlokzatnak az időnkénti elmozdulása, egyes finom síktörései lendületet adnak az épületnek, amelyet a vele párhuzamosan elsuhanó jármű szinte megmozdít. Ezzel szemben a másik oldal nyugodtabb, nyitottabb, itt már a gyalogosforgalomra, valamint az öböllel való közvetlenebb kapcsolatra épít. Az épület igazi arcát épp úgy mutatja, hogy az öböl felől érvényesüljön leginkább, ugyanakkor fontos tényező, hogy ház sarka jelöli ki a városrészt körbejáró gyalogos útvonalak, a vízpart mellett húzódó, valamint a terület belseje felé kialakítandó promenádok kiindulópontját. Erre a ház is reflektál a kiemel-

kedő belmagasságú – adott esetben akár galériázható – földszinten végigvonuló padlótól a plafonig tartó üvegfelületeivel, portáljaival, valamint a sarok fölé emelkedő toronyrészszel, amely mintegy külön életet él: a második emelet felett kimosdul a homlokzati síkból. Az elmozdulások, a homlokzat ilyen formában történő megtörése, kiléptetése még több helyen viszszaakad a házon.

Az épület a nyilvánosság felé elsődlegesen az üzlethelyiségeivel, így például a már üzemelő GATE étteremmel nyit leginkább. Ennek belső kialakítása jól hozza a kellemes, kortárs, némi ipari beütéssel is operáló megoldásokat, de alapvetően a praktikumra törekszik, önkiszolgáló rendszerében célirányosan vezeti végig a vendéget. Színvilágában a fehér felületek mellett a zöld különböző árnyalatai meghatározóak, álmennyezetként egy jelképes fekete rácsozat szolgál, felette futnak a gépészeti rendszerek elemei. A falakon megjelenő, az elmozduló négyzetek sorából kirajzolódó optikai játékoság lehet akár egyfajta reflexió az épület homlokzatának dinamikájára is.

Míg az étterem tere szellős, tág, addig az irodaház két fogadótere méretében lényegesen szerényebb. Foyer-ként a jövőben inkább az épület sétálóútca felőli oldalán elhelyezendő közösségi- és vendéglátóhelyek szolgálhatnak majd, mivel az épületbe belépőt a szükséges praktikumra fókuszáló, nem túl nagy alapterületű térség fogadja. Az előtér inkább belmagasságával és gondosan megtervezett belső terével kíván hatni. A portaszolgálat egy igen élénk, többszörösen megtört, paravánszerű pult mögött helyezkedik el, amely formai kialakításában szintén jól reflektál az épület homlokzatára, színében pedig egy igen határozott felütést ad. A padlóburkolat is jó átmenetet képez a kinti és a benti világ között: az S73 Tájépítés Stúdió által tervezett, kifejezetten a városrésze megalakított térfelület formavilága lép be az épület fogadóterébe, természetesen itt nemesebb kivitelben. A liftek előtérét leválasztó beléptetőrendszer mellett kisebb várakozósarok, amely egy átjáróval közvetlen kapcsolatot teremt a szinten elhelyezkedő autóparkoló felé is. Az emeleti irodák a közepén, átriumszerűen kialakított, az első szint tetejére telepített, zöld felületekkel kiképzett belső udvart veszik körbe, innen jutnak kellő mértékű természetes benapozáshoz is, csendhez és nyugalomhoz.

**A**z elkészült városkapu, a GATE irodaház homlokzati kialakítása és tömegrendezése markáns felütést ad a vele egy tengelybe elhelyezett lakóházaknak is. A nagyjából minden irányból jól körüljárható ház homlokzatának finom szögtörései a különböző napszakok fényviszonyainak váltakozása szerint izgalmas módon változtatják az összhatást. A homlokzati síktörésekben egy-egy helyen teraszok is megbújnak. Összességében egy változatos dinamikájú, sokarcú ház fogadja a BudaParkba érkezőket, s vezeti el akár a további épületek, a különböző sétányok, vagy igen gyorsan az öböl partja felé.

Az üvegfelületeket keretező lamellák időnkénti elmozdulása, finom síktörései lendületet adnak az épületnek, amelyet az elsuhanó járművek szinte megmozdítanak. A túloldal nyugodtabb, itt már a gyalogosforgalomra és az öböllel való kapcsolatra épít.



< A liftek előterét leválasztó belépőrendszer mellett egy kisebb várakozósarok az átjáróval közvetlen kapcsolatot teremt a szinten elhelyezkedő autóparkoló felé

< A portaszolgálat egy élénkvrös, többszörösen megtört, paravánszerű pult mögött helyezkedik el. Formai kialakításával jól reflektál az épület homlokzatára, színében pedig egy igen határozott felütést ad

Tervezés és megvalósítás éve: 2016–2020  
Bruttó szintterület: 35300 M<sup>2</sup>

Vezető építész tervező:  
SZÁSZ LÁSZLÓ, HAJNÁDY ERZSÉBET  
(STÚDIÓ' 100 KFT.)  
Építész tervező: DOMBÓVÁRI JÁNOS,  
VERESS GYÖNGYI (STÚDIÓ'100 KFT.)

Épületszerkezetek: PÁRICSY ZOLTÁN,  
ZWIKL TERÉZ

Szerkezettervező: PUSKÁS BALÁZS  
Kerttervező: MOHÁCSI SÁNDOR

Beruházó: PROPERTY MARKET KFT.  
Generálkivitelező: MARKET ÉPÍTŐ ZRT.

Az elkészült városkapu, a GATE irodaház homlokzati kialakítása és tömegrendezése markáns felütést ad a vele egy tengelybe elhelyezett lakóházaknak is

