



# Korona a sarkon

**HARD ROCK HOTEL, NAGYMEZŐ U. 38.**

Hogyan lehet Pest belső területeinek történelmi, a városképet meghatározó, de nem műemléki és nem kifejezetten jelentős épületeit a mai funkciókkal, igényekkel, gazdasági elvárásokkal összehangolni? Mit tartsunk meg, mit és hogyan bővítsünk, mit ne sajnáljunk elbontani? Ezekre a kérdésekre keresi a választ a Redwood Holding fejlesztésében megvalósult új szálloda is a Nagymező és az Ó utca sarkán.

Építész: SZÁSZ LÁSZLÓ, HAJNÁDY ERZSÉBET  
– STÚDIÓ'100 ÉPÍTÉSZIRODA | Szerző: PESTI MONIKA  
Fotó: BUJNOVSZKY TAMÁS





Az új szárny egy lyukarchitektúrájú,  
sötét tónusú kockaként ad semleges  
háttérrel a historizáló, erőteljes  
ornamentikával bíró homlokzatnak

A Hard Rock Hotel Sessions éttermével, Roxy tetőteraszával,  
általános minőségével egy magasabb élményszinten akarja kiszolgálni  
a vendégeit. A Nagymező utca sétáló szakaszától és az Andrássy úti  
kereszteződésétől nem messze lévő hotel remélhetőleg hamarosan visszaadja  
a környéknek a pesti Broadway hangulatát.

**A** hogy Szász László és Hajnád Erzsébet építészek-től megtudtuk, a Hard Rock Hotel tervezésének története 2008-ig nyúlik vissza, ekkor kapott a Stúdió'100 Építésziroda felkérést arra a meghívásos ötletpályázatra, amelynek témája egy szálloda koncepciójának kialakítása volt a Nagymező utca és az Ó utca sarkán lévő három telekre. Az azóta eltelt tizenkét évben a projekt hol felgyorsult, hol megakadt, majd új lendületet vett, és napjainkban jutott el a megvalósulás állapotába.

A több mint egy évtized alatt a környék is jelentősen átalakult. Alapvetően a pesti Broadway közelségétől remélték, hogy az üres üzlethelységeikkel, leromlott állapotú lakóházaikkal tetszhalott állapotban lévő, a szlömösödés felé csúszó utcák fejlődésnek indulnak, de időközben a bulinegyed ide is fokozatosan betelepült. A szóban forgó sarok átmenetileg használaton kívüli épületeibe beköltözött az Instant, ami aztán a környék ikonikus szórakozóhelyévé vált.

A hotel építészeti alapkoncepciója az elmúlt időszak alatt nem változott, az elképzelés életképességét bizonyítja, hogy nagyon sok nemzetközi szállodaüzemeltető lánc standard elrendezését rá lehetett vetíteni az évek során, és ezek eltérő igényei teljesíthetők voltak. Végül, amikor a közelmúltban a gazdasági környezet újra kedvezővé vált egy szálloda-beruházáshoz, a régió első Hard Rock Hotelének megvalósítása indult el a helyszínen.

A három telek egyesítésével létrejött területen az Ó utcai leromlott állapotú lakóházak helyére egy új épületszárnyat terveztek, a Nagymező utcai historizáló saroképületnél viszont a homlokzat megtartását vették tervbe, mert bár ez nem volt védett és nem is kiemelkedően értékes, de a századforduló építészetének jellegzetes példája és a kialakult, megszokott utcakép része. Ugyanakkor magasságilag itt is bővílni kellett, így a korábbi két emelet további három szinttel egészült ki. Az eredeti tervek szerint egy apró, négyzetes homlokzati osztás kapcsolta volna össze az új épületszárny és a megmaradó homlokzat fölül magasodó rész külső megjelenését. Az Ó utcai tömeg utcai és passzázs-homlokzata kisméretű ablakokkal egységes nyílás-raszter képezett volna, az épületszintek érzékelése helyett egy felületként megjelenve. Üzemeltetési okokból ezt az elképzelést nem lehetett megvalósítani, így a megépült változatban az új szárny egy lyukarchitektúrájú, sötét tónusú kockaként ad semleges háttérrel a historizáló, erőteljes ornamentikával bíró homlokzatnak – amelyet a kivitelezés során végül is nem megtartottak, hanem újraképzettek – és a föléje került perforált fémlemez hártjának.

Ez utóbbi háromszintes „koronára” – amely a hagyományos emeletráépítések fal-ablak struktúrája helyett egy egységes tömeget rak fel a historizáló talapzatra – az évek során sok változat született; a 2009-es tervek szerint pikkelyszerű kerámialapok és pontszerű üvegfelületek adtak volna egy zártabb tömeget.

A végső verzió aranyszínű fémhártyája arra is lehetőséget nyújt, hogy a felső szinten elhelyezett lakosztályok előtti terasz ne bontsa meg a felépítmény egységét. A perforáció eltérő lyukméretei tömörebb és áttetszőbb mezőkre osztják a korona rombusz alakú felületi egységeit, ezzel egy olyan plusz geometriai játékot is létrehozhatnak, amely a sík felületnek a térbeliség illúzióját adja. A ráépítéssel a sarok hangsúlyt kap, a korábbi kétemeletes magasság helyett már felveszi a versenyt az Ó utca szemközti saroképületével. A saroknak ez a „megkoronázása” eszünkbe juttathatja a budapesti épületek egykori sarokkupoláit, amelyek nagy részét a II. világháború után már nem építették újjá.

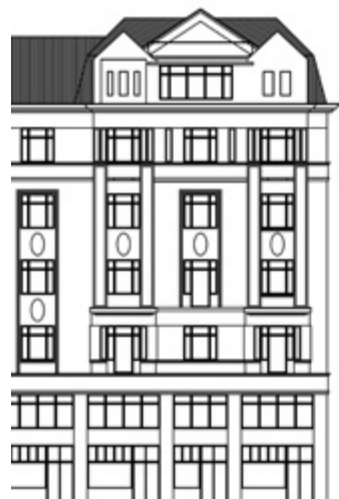
Az új épületszárny – amely keskeny belső udvarával nagyon gazdaságos alaprajzi elrendezést biztosít – és a historizáló homlokzatú épület között a Nagymező utcával párhuzamosan egy passzázs alakították ki, amely elválasztja és egyben összeköti a két épületrészt. A hotel bejárata az új épületnek a passzázs felőli sarkán van, az emeletek síkjától visszahúzva. Az így létrejövő tölcésrés tér bővület egyben a passzázs indítása is, és a lobby bár és az étterem – amely végül is nem egy Hard Rock Café, hanem a kulináris élvezetekről magasabb szinten szóló, Hard Rock élményt adó Sessions nevű étterem lett – kültéri részeként is szolgál. A kerületi szabályozási tervben is javasolt passzázs egy későbbi fejlesztési ütemben nyeri majd el a végleges alakját, és azt a funkcióját, hogy az Ó utcát összekapcsolja a párhuzamos Zichy Jenő utcával. Fejlesztői tervek szerint a passzázs gasztróélmények utcájává fog átalakulni éttermekkel, bárakkal. A két épületszárnyat az emeleti szinteken üvegezett folyosó köti össze.

A hotel fő attrakciója valószínűleg a tetőterasz lesz, amelyről meglepően közelről látszik az Operaház teteje, de a Bazilika tornyai és a budai hegyek is a kilátás részét képezik. Új dimenziók nyílnak meg róla a VI. kerület belső tömbjében, élénk tárul a horizont, a háztetők, a belső udvarok világa. A benzingőzös szűk utcákból felemelkedve a tetőterasz igazi oázist jelenthet majd az intenzív zöldtetőként, vagyis egy hagyományos kert színvonalán telepített növényeivel, az árnyékolt leülőkkkel és a kivételes panorámával.

A nemzetközi hotelláncok világában megszokott, hogy az üzemeltető saját belsőépítészeti elképzeléseit valósítja meg. Ebben az esetben is így történt, az építészeknek nem is volt közvetlen kapcsolatuk a belsőépítészet tervező barcelonai Lázaro Rosa-Violán Stúdióval, a párbeszédbe csak a műszaki kérdésekkel kapcsolatban lettek bevonva. A belsőépítészet hangsúlyos kérdés volt a vendégélmény biztosítása szempontjából, melyet a fejlesztő Redwood inspirált és irányított az üzemeltető elvárásainak megfelelően. A külső korona ötvözetének anyaghasználatára és formavilágára számos helyen köszön vissza a belső terekben, ezzel integráns kapcsolatot teremtve a külső és belső között. „Festő, utazó és atmoszféra-teremtő vagyok” – így definiálja magát Lázaro Rosa-Violán a stúdiója honlapján. Az itt olvasható szö-



A budapesti egység a floridai székhelyű Hard Rock International brandjének megfelelően berendezésében, tematikájában és szolgáltatásai-  
ban is a zenét állítja középpontba



A hotellánc története azzal kezdődött, hogy Eric Clapton az akkor még egyedüli, a londoni Hard Rock Cafénak ajándékozta a gitárját



Mára nagyjából kilencvenezer regisztrált pop-rock „ereklye” van a Hard Rock tulajdonában, amelyekből jó pár a budapesti hotelben is ki van már állítva



< A belsőépítész a hazai tervezőktől teljesen függetlenül dolgozott. Nem annyira tereket, mint inkább atmoszférát alkotott, amely felfogás minden bizonnyal jól illeszkedett a Hard Rock szállodalánc elképzeléseihez, amely úgynevezett lifestyle hotelként pozicionálja magát.

Az átlagosan 25 négyzetméteres szobákból 136-ot alakítottak ki a hotelben

» A belsőépítészet a barcelonai Lázaro Rosa-Violán jegyzi. Tervezői hitvallása szerint ő „festő, utazó és atmoszféra-teremtő” egy személyben.





veg szerint a fő erőssége a szerkezet- és térhasználat mellett az a kitűnő térérzéke, amely lehetővé teszi, hogy a megbízói legmerészebb elképzeléseit is túlszárnyalja. Nem annyira tereket, mint inkább atmoszférát alkot. Ez a felfogás minden bizonnyal jól illeszkedett a Hard Rock szállodalánc elképzeléseihez, amely úgynevezett lifestyle hotelként pozicionálja magát a piacon, vagyis különleges életstílust, zenei, vizuális és minden egyéb érzékszervet érintő élményeket akar a vendégeinek kínálni.

Az amerikai hotellánc története ott kezdődött, amikor elsőként Eric Clapton az akkor még egyedüli londoni Hard Rock Cafénak ajándékozta a gitárját. Ennek nyomán amerikai és brit zenészek kezdték el látogatni a helyet, kialakult egy különleges légkör, további ajándékozások történtek – mára már

nagyjából kilencvenezer regisztrált pop-rock „ereklye” van a Hard Rock tulajdonában, amelyekből a budapesti hotelben is több ki lesz állítva. Jelenleg a Hard Rock International a világ 74 országában közel kétszáz éttermet, húsznál is több szállodát és pont egytucatnyi kaszinót üzemeltet.

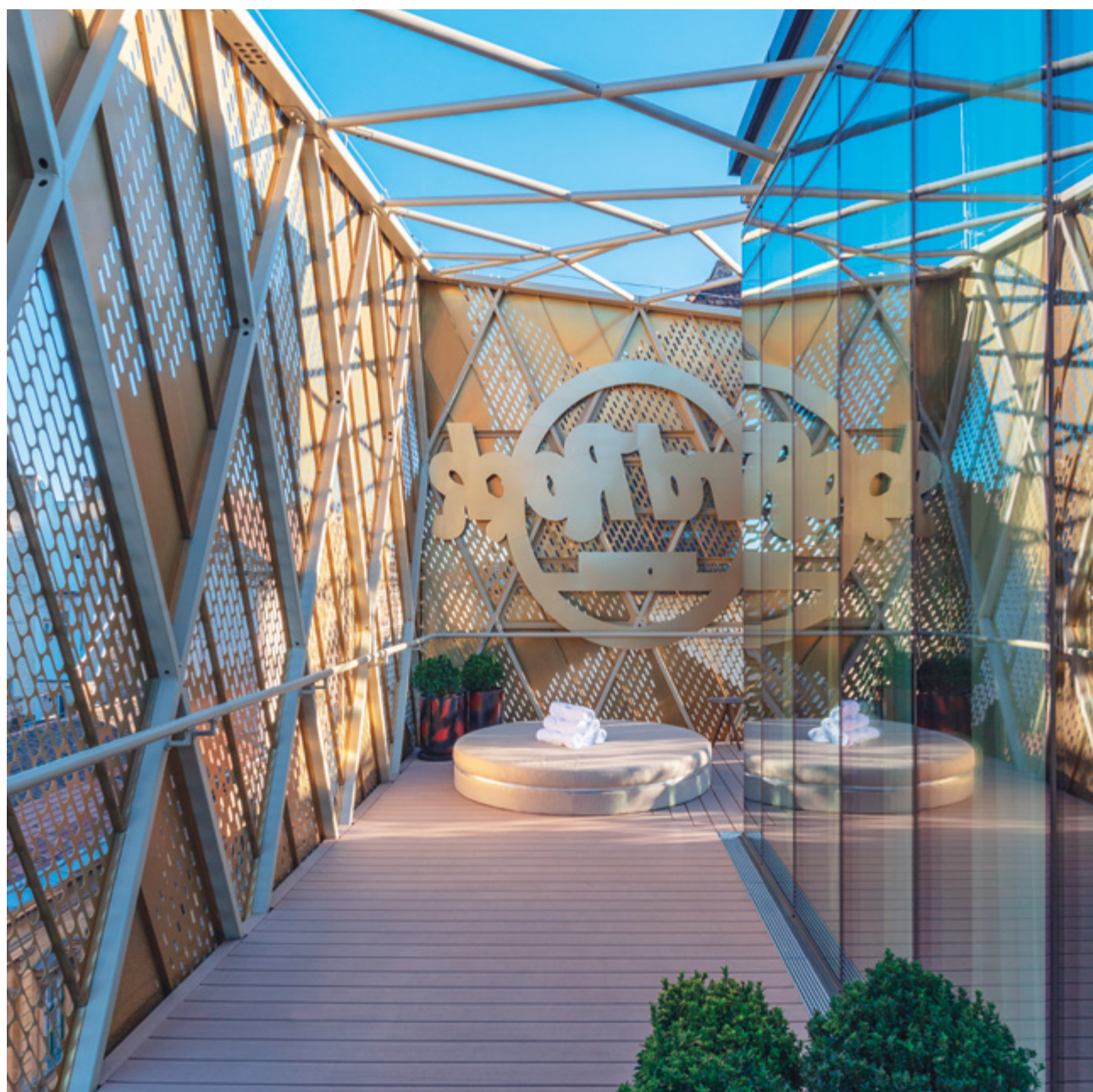
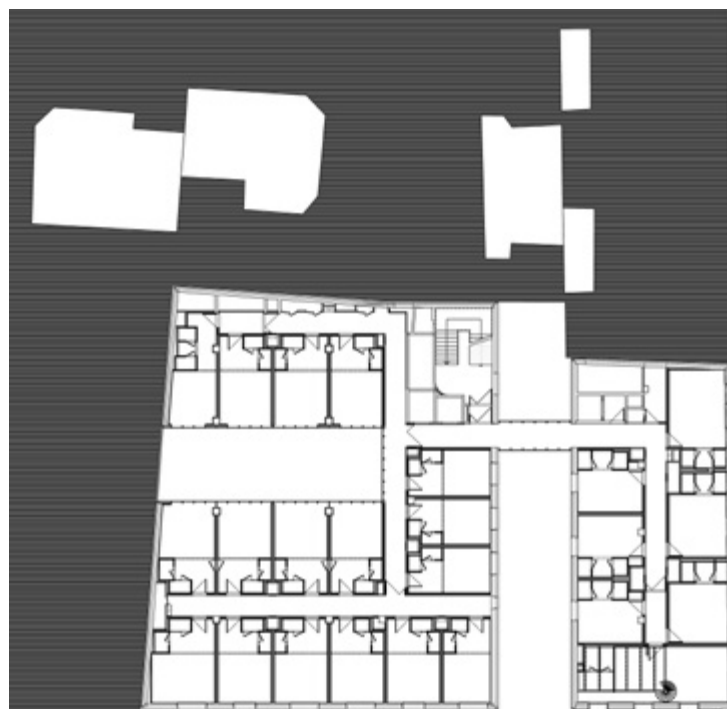
A szálloda valószínűleg jelentős pozitív hatással lesz a közvetlen környezetére, amelyben egyéb jelek is arra mutatnak, hogy a romkocsmák bulizós hangulata fokozatosan átalakul. A Hard Rock Sessions éttermével, Roxy tetőteraszával, általános minőségével egy magasabb élményszinten akarja kiszolgálni a vendégeit. A Nagymező utca sétáló szakaszától és az Andrássy úti kereszteződésétől nem messze lévő hotel remélhetőleg hamarosan visszaadja a környéknek a pesti Broadway hangulatát.





< A külső korona ötvözetének anyaghasználata és formavilága számos helyen a belső terekben is visszaköszön, megteremtve a kapcsolatot kint és bent között

A perforáció eltérő lyukméretei tömörebb és áttetszőbb mezőkre osztják a korona rombusz alakú felületi egységeit



» A passzázs egy későbbi fejlesztési ütemben nyeri majd el a végleges alakját, és azt a funkcióját, hogy az Ó utcát összekapcsolja a párhuzamos Zichy Jenő utcával

✓ A hotel fő attrakciója valószínűleg a tetőterasz lesz, amelyről meglepően közelről látszik az Operaház teteje, de a Bazilika tornyai és a budai hegyek is a kilátás részét képezik



---

Tervezés és megvalósítás éve: 2008–2020  
Nettó szintterület: 35300 m<sup>2</sup>

Felelős tervezők: SZÁSZ LÁSZLÓ,  
HAJNÁDY ERZSÉBET  
(STÚDIÓ'100 ÉPÍTÉSZIRODA)  
Építész tervezők: MÓRO CZ BALÁZS,  
VANNAY MIKLÓS, DOMBOVÁRI JÁNOS,  
LENGYEL CSABA

Épületszerkezeti tervező: PÁRICSY ZOLTÁN,  
ZWIKL TERÉZ

Homlokzati perforáció és üveghomlokzati  
mintázat:

BARÓTHY ANNA ÉS POZNA ANITA  
Belsőépítész: LÁZARO ROSA-VIOLÁN  
(LRV STUDIO, BARCELONA)  
Ingatlanfejlesztő: REDWOOD HOLDING



Hard Rock  
HOTEL

SESSIONS