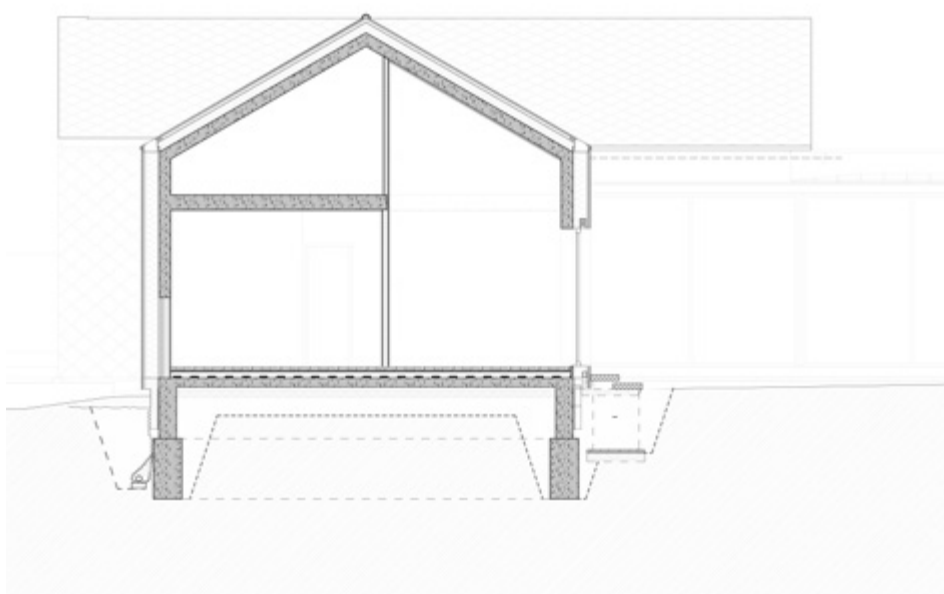






# Zárt és nyitott

EGY KÜLÖNLEGESEN KARAKTERES  
BUDA-KÖRNYÉKI CSALÁDI HÁZ



Építészet: BÉNYEI ISTVÁN  
Szerző: ZÖLDI ANNA  
Építészeti fotó: PALKÓ GYÖRGY



^ A ház teteje és oldalfalai azonos anyaggal, pikkelyes fémlappal burkoltak, amely már mintegy fricska-ként idézi a szocializmus korának uralkodó palafedését

~ A telepítés hagyományos szisztémát követ, a lakóhelyiségek „L” alakban veszik körül az így védetté váló udvart





## Az egyértelműen strukturált alaprajzban fontos szerep jut az egységeket összekötő közlekedő tereknek, ezek megformálása az épület egészével egyenértékűen igényes.

**B**ényei István Buda-környéki családi háza első ránézésre archetipikus képlet, amely könnyedén de kódolható üzenetet közvetít. A tiszta formálás azonban nem pusztán építészeti dekrétum, hanem következmény: a lakók aprólékosan végiggondolt életvitelének magas minőségű leképezése. A település új beépítésű területei meglehetősen vegyes képet mutatnak. Az egységesen magas építészeti színvonal hiányát jól láthatóan nem az anyagi ráfordítás szűkössége okozta. A Bényei István és Lukács-Nagy Ádám által tervezett családi ház az építészeti gondolat tiszta megfogalmazásával állít példát arra, hogy az igényességet nem elsősorban a drága anyagok és még drágább négyzetméterek tobzódása jelenti, hanem a színvonalas építészet által megteremtett kényelem. Egy jó családi ház nem csak lakói kapcsolatáról vall hitelesen, hanem arról is, hogy akik ott élnek, milyen attitűddel mozognak a külvilágban. A környezetpszichológia viszonylag új tudománya egyre pontosabban képes meghatározni a terek pszichés hatását, amely számos összetevő – méretek, arányok, világítás, anyagok, színek, átlátások, a térben történő lehetséges mozgás – függvénye, és erősen visszahat a teret használóra. A 21. századi ember folytonos mozgásra épülő életmódjának elég egyértelmű téri környezet feleltethető meg: tiszta, átlátható terek, kevés fal, sok ablak, mozgásra térkapcsolatok sok átlátással, és a folytonos dinamika ellenpontjaként egyfajta vizuális nyugalom, amely természetes anyagokban és színekben nyilvánul meg. A 20. századi korai modernista építészet tudatosan szakított azzal az évszázadokon, sőt talán évezredekkel át folytonos hagyománnyal, amelyben az otthon a külvilágból lerekesztett saját védett hely szerepét töltötte be, és ennek megfelelően zárt és intim tereket foglalt magába. Az azóta eltelt száz évben azonban – talán éppen a folytonos mozgást és aktivitást igénylő külvilág hatására – ismét felértékelődött az otthon befogadó, védő karaktere, amely legalább annyira erős pszichés igény, mint az áramló terekben kifejeződő szabadságvágy.

Az agglomerációban álló családi ház e két archetípust egyesíti, egyszerre idézi a hagyományos lakóház zártságát és a kortárs modernizmus nyitott szellemét, és szolgálja ki ezzel a modern ember kétféle pszichés igényét. Küllemében is következetesen kettős identitást mutat: bár tömegének erőteljes és ismétlődő motívuma a klasszikus magastetős házforma – ahol a tető hajlásszöge a térség helyi hagyományait követi. A nagy üvegfelületekkel az udvar felé nyíló közös használatú terei, amelyekben a család minden tagja naponta megfordul, lapostetős lefedést kaptak. A tömegformálás következetesen demonstrálja az alaprajzi koncepciót, ami jól elkülöníthető egységekre tagolja a család életét. A telepítés hagyományos szisztémát követ, a lakóhelyiségek „L” alakban veszik körül az így védetté váló udvart. A hosszúház hagyománya alapján sorolódnak egymás mellé a különféle funkciók, ám ami hajdan egy szoba volt, most a korszerű igényeknek megfelelően formált téregyüttes. Külön-külön „házikót” kapott a garázs a kiszolgálóhelyiségekkel, a nappali, a gyermekszobák szekciója, és a szülők saját tere. Az otthon központja, a hagyományos parasztházak lelke,

a konyha-étkező területe köti össze a közös és a magánszférát, ám a hagyományt felülírva ez az összekötő tér lapostetőt és az udvar felé padlótól mennyezetig üvegfalat kapott. Az otthon itt nyílik ki igazán a saját kert és a természet felé.

Az egyértelműen strukturált alaprajzban fontos szerep jut az egységeket összekötő közlekedő tereknek, ezek megformálása az épület egészével egyenértékűen igényes. A közlekedők a lakóhelyiségekhez hasonlóan méretes üvegfelületekkel nyílnak a kert felé. A ház tereit a mozgás kelti életre, nem csupán behúzódnak a nappaliból a saját szobánkba, hanem átsétálunk egyik térrészből a másikba. Amellett, hogy ez a gesztus idézi a hajdani villák nagyvonalúságát, fontos pszichikai szerepet is betölt – időt hagy rá, hogy megérkezzünk a közös létből a privátba.

Bár a funkciók szabályos sorakoznak egymás után az egytraktusos házban, a kontúrok finom mozgatásával, a tömör és üvegezett homlokzatok váltakozásával intim terek és ugyanakkor a tekintetet szabadon pásztázni hagyó átlátások jönnek létre a nagyobb egységeken belül. A gyerekeknek szánt szobák kialakításánál, méretezésénél és bútorozásánál a tervezők tudatosan figyelembe vették, hogy ma már az ifjúság lekapcsolhatatlan az online világról, így ha a szülők kapcsolatban akarnak maradni velük, muszáj a gyerek szobáján belül erre helyet biztosítani. Ebből adódóan a magánszférát befogadó szárny a szokásostól eltérően jóval nagyobb, mint a klasszikus nappali terület. A nappali funkciókhoz két terasz is kapcsolódik – ez is ősi tudás: az elmaradhatatlan déli teraszon túl egy keleti teraszt is kialakítottak, ahol a reggeli kávé éppúgy élvezhető a felkelő nap sugarai mellett, mint a délutáni hőségben az árnyékos szieszta.

**A**tagolt tömegű ház külső megformálásában is a kontrasztok dinamikája érvényesül. A hagyományos vs. kortárs kettősége a kemény-lágy, hideg-meleg, fehér-sötét ellentétpárok mentén bontakozik ki, és így tükrözi egyszerre a nagyvonalú igényességet és az otthonosságot. A ház teteje és oldalfalai azonos anyaggal, pikelyes félemezzel burkoltak, amely már mintegy fricskaként idézi a szocializmus korának uralkodó palafedését. Ugyanakkor ez a héj aláhúzza és egyértelművé teszi az archetipikus forma üzenetét. A bütükön vastag keretként fordul körbe, amely a lakórészekben a homlokzattól visszahúzott teraszokat ölel körül. A héj így hangsúlyt kapó vastagsága a védelmet sugallja, az öblében rejlő teraszok faburkolata a védett terek melegségét erősíti. A ház tömegétől visszahúzott, üvegezett végfalak az otthon terebe szippantják a külvilágból érkezőt. A kemény, világos páncél csak ott vált a környezettel kommunikáló üvegfelületté, ahol a bent lakók élete is kinyílik a világ felé.

Az építészek honlapja szerint az épület „a talpas parasztház szabad átértelmezése”. A külső szemlélő számára egyértelmű állítás a zavaros vizuális közegben, lakói számára pedig nyilvánvaló minőségén túl vélhetően pszichés horgonypont a zakatoló világban.

A ház tömegétől visszahúzott, üvegezett végfalak az otthon terébe szippantják a külvilágból érkezőt







^ A hagyományos vs. kortárs kettőssége a kemény-lágy, hideg-meleg, fehér-sötét ellentétpárok mentén bontakozik ki

^ Az otthon központja, a hagyományos parasztházak lelke, a konyha-étkező területe köti össze a közös és a magánszférát

> Az elmaradhatatlan déli teraszon túl egy keleti teraszt is kialakítottak, ahol a reggeli kávé éppúgy élvezhető, mint a délutáni hőségben az árnyékos szieszta

✓ A közlekedők a lakóhelyiségekhez hasonlóan méretes üvegfelületekkel nyílnak a kert felé

---

Hasznos alapterület: 290,8 M<sup>2</sup>  
(+43,84 M<sup>2</sup> FEDETT TERASZ)  
Tervezés éve: 2018 AUGUSZTUS –  
2019 JÚNIUS  
Megvalósulás:  
2019 ÁPRILIS–2020 MÁJUS

Tervezés éve: 2019  
Megvalósítás éve: 2020

Vezető építész tervező: BÉNYEI ISTVÁN  
Építész tervező: LUKÁCS-NAGY ÁDÁM

Schüco alumínium nyílászáró- és függönyfal  
profilrendszerek (kizárólagos forgalmazója  
az ALUKÖNIGSTAHL Kft.)





