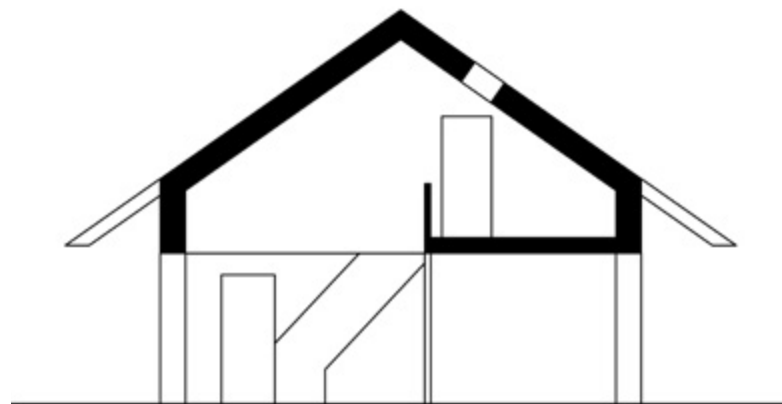






# Az egyszerűség nagyszerűsége

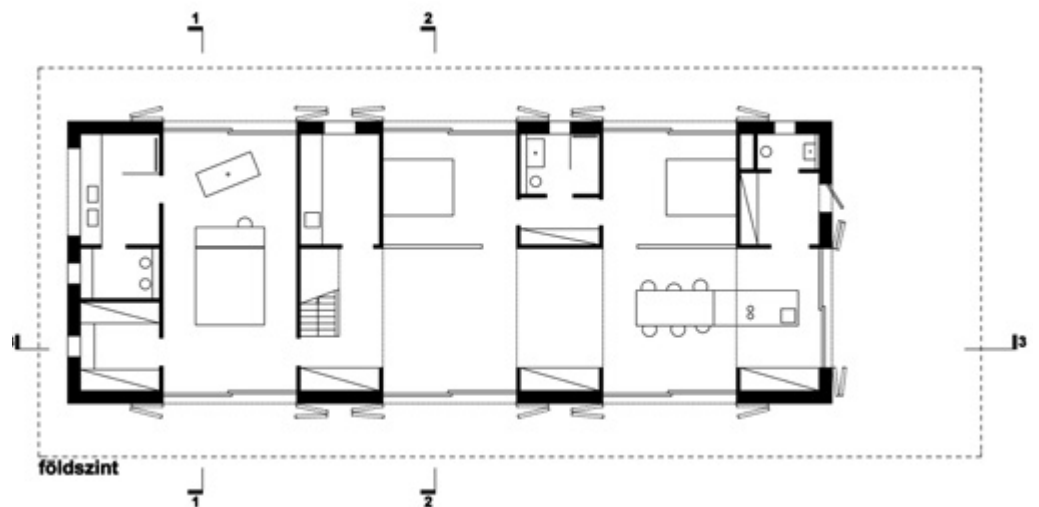
CSALÁDI NYARALÓHÁZ FÁBÓL



Építész: PETHŐ LÁSZLÓ –  
GEON ÉPÍTÉSZSTÚDIÓ  
Szerző: BÁN DÁVID  
Fotó: HLINKA ZSOLT



^ Pethő László végül egy nagyon egyszerű formába foglalta bele a megrendelői igényeket. A ház egyszerű szerkesztése jó alapot adott a szellősségre, átláthatóságra, mégis mindenki megtalálja a maga kis rejtett zugát.





Itthon mind a mai napig létezik egyfajta ellenérzés a fával mint építőanyaggal szemben. Pedig világszerte, a mienkéhez képest lényegesen zordabb időjárási körülmények között is bizonyított, de talán itthon is kezdtünk vele megbarátkozni.

**A** Balaton fölé emelkedő csúcspanorámás telekre tekintélyes méretű, ám emberi léptékű, tág és mégis zezugos, kívül-belül a fa kellemes érzetét sugárzó nyaralót tervezett Pethő László. Az egyszerű szerkesztés jól átlátható, szellős és logikus elrendezésű tereket biztosít. Jött a farkas és ráfűjt az első kismalac nádkunyhójára, ami nyomban összeomlott, majd így történt a középső kismalac faházikójával is, így a két rémült állatka szaladhatott legidősebb testvérükhöz, akinek a téglaháza bezzeg ellenállt a farkas hatalmas tüdejének. A népmesék ártatlan történetek, mégis nagyban meghatározzák nem csak a gyerekkorunk, de részben akár későbbi életünk percepcióját is. Ugyan, ha nem is a három kismalac története lebeg a szemünk előtt, amikor házat, nyaralót építünk magunknak, idehaza mégis mind a mai napig létezik egyfajta ellenérzés a fával mint építőanyaggal szemben. Pedig világszerte, a mienkéhez képest lényegesen zordabb időjárási körülmények között is bizonyított, de talán itthon is kezdtünk vele megbarátkozni.

A Balaton körül az elmúlt időszakban egyre több helyen bukkannak fel a rétegragasztott CLT-panelekkel épült, villámgyorsan felhúzott minőségi házak, amelyek egyfajta új világot képviselnek az 1970-1980-as évekből megszokott, leginkább alpesi típusú faház nyalakokkal szemben. Ez a technológia pedig új lehetőséget ad az építésznek kezébe is, és ezt aknázták ki remekül Pethő László, amikor szintén a tóhoz közel, egy panorámás telek újragondolására kapott megbízást.

A megrendelő család egy alapvetően második otthonként is jól működő, minden kényelemmel felszerelt, szellős és magas belterű nyaralóra adott megbízást, ahol esetenként a rokonok is kényelmesen, részben szeparált helyiségekben pihenhetnek. A különböző stílusú épületekkel körbevett, de jól szeparált, az utcáról teljesen rejtve maradó telek szokatlan terepviszonyával és geometriájával, tájolásával, valamint a meglévő, többszörösen bővített, elbontandó építmény elhelyezkedésével szinte magától kijelölte a jövődombeli ház alapját. Korábban nagy mennyiségű vöröskövet hordtak el a telekről, s ezáltal annak hegy felőli oldalát egy komolyabb támfallal kellett biztosítani. A kertben már volt egy medence, amit most csak fel kellett újítani. Szintén meghatározó alapvetés volt a nagyon szoros határidő, a tavaszi munkakezdés után a nyaralási szezonban már a tágabb családot kellett fogadnia a teljesen elkészült háznak.

Pethő László végül egy nagyon egyszerű formába foglalta bele a megrendelői igényeket. A hátsó támfaltól kellő mértékben eltolt, azzal párhuzamosan futó, elnyúlt téglalap alapon

a hossz tengelyre lineárisan felfűzve rajzolta fel a különböző funkciókat. A ház egyszerű szerkesztése jó alapot adott a szellősségre, átláthatóságra, mégis mindenki megtalálja a maga kis rejtett zugát. Nincs helyiség, amely ne kapna legalább egy irányból természetes megvilágítást, de a terek nagy részét több irányból bevilágítja az előrenyúló tetőrészek által megszelídített napfény. Az egész épület árnyékolása nagyrészt megoldódik a tájolásának, valamint a minden irányban túlnyúló sátozott tetőnek köszönhetően. A ház északi, rövidebb végében elhelyezett terasz fölé hosszan kinyúló konzolos tetőszerkezet egész nap kellő árnyékot biztosít, aminek hatását a hegy felől érkező fuvallatok nyújtotta frissesség érzete egészíti ki.

A belső teret a nyitottság, a minden irányba működő átláthatóság jellemzi. Az alapvetően nagy és egybenyitott belteret annak szerkezeti tagolása, pulzáló hatása teszi emberi léptékűvé. Noha a tér nagy részében a teljes tetőmagasságig nyitott, de azt keresztközlekedésben több helyen a híd-szerűen behúzott elemleti helyiségek tagolják. Központi elem a nagyszabású közösségi tér. Ennek első domináns része a konyhasziget, amelynek meghosszabbítása a vele egybeépült étkezőasztal. A tér folytatása a nappali, majd az emeletre induló feljáró, illetve a ház nyugati végében kellően szeparálva a szülői hálószoba – benne egy szabadon álló fürdőkáddal –, különálló fürdőszobával, gardrób szobával. A nappali térséggel párhuzamosan két vendégszobát képeztek ki, amelyek külső és belső fala is teljes felületében üvegezést kapott. A külső sötétítést zsalugáterekkel, a belsőt függönyökkel biztosítják. A két szoba egy vendégfürdőt és egy bepolcozott tárolóhelyiséget ölel közre.

Az emelet legnagyobb részét a földszinttel egybenyitott légtér teszi ki, az egyik végében egy méretesebb vendégszobával, a hozzá kapcsolódó fürdővel, a másikban a gépészet számára kialakított helyiséggel. A felső szint a nyugati oldalon, a tetőbe épített bevilágító ból kap természetes benapozást.

Az egész ház melegségét, alaphangulatát meghatározza az őszintén vállalt anyaghasználat. A fafelületek mindenhol nyíltan jelen vannak, általában natúrfa, de helyenként az optikai hatás vagy lehatárolás kedvéért fehérre pácolva. A belső bútorzat egyedileg tervezett, a ház anyaghasználatával szoros egységet alkot. A beépített szekrényeket, polcokat, a konyhaszigetet, vagy a szülői háló relaxáló hatású cirbolyaburkolatának egy-egy elemét az 1960-1970-es évek – újtervezett – stílusa dobja fel, lehet az akár egy fogantyú vagy akasztó. Mindezeket pedig tovább oldják a tulajdonosok által igen jó ízléssel összeválogatott, szintén a fél évszázaddal ezelőtti korszakot idéző eredeti bútorok, dísz- és használati tárgyak.



^ Az épület árnyékolása nagyrészen megoldódik a tájolásának, valamint a minden irányban túlnyúló sátoztetőnek köszönhetően.



< Az egész ház melegségét, alaphangulatát meghatározza az őszintén vállalt anyaghasználat. A fafelületek mindenhol nyíltan jelen vannak, általában natúrra, de helyenként az optikai hatás vagy lehatárolás kedvéért fehérre pácolva.



Nincs helyiség, amely ne kapna legalább egy irányból természetes megvilágítást.

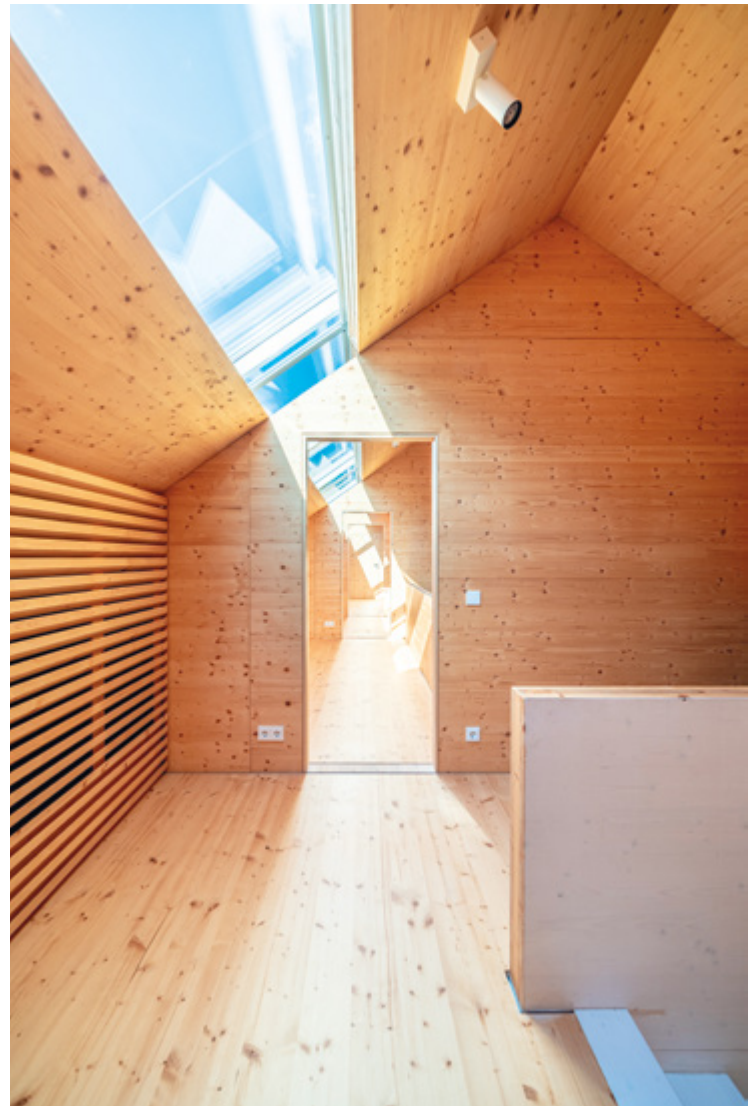






^ Az emeleti vendégszobák egy vendégfürdőt és egy bepolcozott tárolóhelyiséget fognak közre.

> A felső szint a nyugati oldalon, a tetőbe beépített bevilágítóból kap természetes benapozást.






---

Tervezés éve: 2018-19

Kivitelezés: 2019 ÁPRILIS-AUGUSZTUS

Hasznos alapterület: 290,8 M<sup>2</sup>  
 (+43,84 M<sup>2</sup> FEDETT TERASZ)

Vezető építész tervező: PETHŐ LÁSZLÓ  
 (GEON ÉPÍTÉSZSTÚDIÓ)

Építész tervezők: ÁLMOS GERGELY,  
 GULÁCSI ÉVA, TÓTH GÁBOR  
 (GEON ÉPÍTÉSZSTÚDIÓ)

Környezettervező: HÓMANN JÁNOS

Belsőépítész: GULÁCSI ÉVA,  
 PETHŐ LÁSZLÓ, WEHNER VIKTÓRIA  
 (GEON ÉPÍTÉSZSTÚDIÓ)

Mobília, textilek, kiegészítők:  
 MATISZ ALIZ (ALIZ MATISZ STUDIO)