

# Innovatív kapocs

FELSŐOKTATÁSI ÉS IPARI EGYÜTTMŰKÖDÉSI  
KÖZPONT A MISKOLCI EGYETEMEN



Építész: DR. MÁRKUS GÁBOR – MG ÉPÍTÉSZ KFT.  
 Szerző: BÁN DÁVID | Fotó: GULYÁS ATTILA





^ Új, védett kapcsolatot kellett teremteni a főépülettel, az anyagtechnológiák világát a molekulák jelképezik

> Az átalakuló műhelycsarnok egységes homlokzatot és markáns főbejáratot kapott

**K**evés olyan átgondoltan egységes egyetemi központ létezik Magyarországon, mint a Miskolci Egyetem campusa. A maga kategóriájában egyedülnek is mondható, hiszen amikor történelmi okból Sopronba, majd onnan politikaiból Miskolcra kényszerült költözni az 1735-ban alapított Selmeci Akadémia, akkor a borsodi megyeszékhely határában levő parkos területet, a Dudujka völgyet jelölték ki egy új, korszerű egyetemi együttes kiépítésére. A selmeci hagyományokat mind a mai napig aktívan őrző, eleinte egy ideig még Rákosi Mátyásról elnevezett Nehézipari Műszaki Egyetem különálló campusának építését 1950-ben kezdték el a korszakra jellemző, letisztult szocialista-realista stílusban. A kifejlődő Egyetemváros, amelynek későbbi telepítési tervét és legjelentősebb épületeit Janáky István készítette, kellemes, jó ritmusú campus lett: lényegében egy arborétumban elhelyezve az elméleti és a gyakorlati oktatás helyszíneit, kutatóintézeteket és laborokat, a kollégiumokat, a sportközpontot és az egyéb kiszolgálólétesítményeket.

**A** 85 hektáros terület lazán kapcsolódó épületei nagyjából az 1960-as évek végére álltak össze teljessé, bár további kiegészítések a következő évtizedben is születtek. Az ezredfordulóra az eredeti műszaki képzés mellett elindult a jogi, közgazdasági és bölcsészettudományi kar is, a hallgatói létszám pedig folyamatosan duzzadt. 2000 után, a különböző felzárkóztatási pályázatok segítségével egyes épületek, épületrészek megújultak, a megváltozott igények szerint funkcionálisan megváltoztak. A műszaki oktatáshoz használt egyes műhelyek például idővel elavultak, funkciójukat veszítették, így azokat átalakítva tudták bővíteni az oktatótermek számát, de létesültek közösségi terek vagy könyvtárak is. Az elmúlt években újabb trendváltás következett: az országos tendenciához hasonlóan itt is valamelyest csökkent a hallgatók száma, ezért a felszabaduló oktatótermeknek megint új funkciót kerestek. Ezzel egy időben az egyetem is új irányt jelölt ki az intézményfejlesztési céljának, amelynek értelmében a jövőbeni munka erőteljesebb innovációra és kooperációra épül majd.

Az akadémiai szféra, az ipar, a cégek és a diákok közötti összekötő kapocs szerepét tűzte zászlajára a 2017-ben elindított Felsőoktatási és Ipari Együttműködési Központ, azaz a FIEK. Egy olyan keretet, lehetőséget szeretne nyújtani, ahol a különböző szereplők egymásra találhatnak, közösen dolgozhatnak, helyet és infrastruktúrát kapnak akár a kötetlenebb eszmecserekhöz vagy kísérletezéshez. Mindehhez pedig a megfelelő terek kialakítására volt szükség az Egyetemvároson belül.

A terület nyugati részén húzódik az 1962-ben épült, korábban a műszaki oktatást segítő méretes labor- és műhelycsarnok, amely

településszerkezeti és városképi szempontból is kiemelt, helyi építészeti értéket képvisel. A főépület közvetlen szomszédságában álló, de attól teljesen független – egy gyalogoshíddal összekötött –, hat azonos méretű hajóból és egy keskenyebb fejpületből álló csarnokot eredetileg a műszaki oktatásban használták. Minden hajó különálló egységként működött, középen a nagy légtérű, felülvilágítóval, futódaruval ellátott csarnoktérrel, a nyugati és keleti homlokzatán háromszintes kiegészítő helyiségcsoporttal. A technológiák és az igények megváltozásával az épület funkciója kezdett felbomlani, egyes hajókba beépítések kerültek, ahova lehetett, oktatótermeket telepítettek. A csarnok a különböző pályázatokból nyert forrásokból lépésről lépésre kezdett megváltozni, megújulni, létesült benne például a jogászhallgatóknak bírósági mintatárgyaló, informatikai központ a közgazdászok számára, valamint bölcsész kari könyvtár. A 6. hajó már pár évvel ezelőtt jelentős átalakuláson esett át, csarnoktéréből teljesen kikerültek a műhelyek és egyfajta ház a házban rendszerben két nagyobb és egy kisebb előadóterem került be a térbe, amelyek építészeti megfogalmazásukkal, hullámos alumíniumlemez borításukkal az ipari hatást hangsúlyozzák. A műhelycsarnok eredeti szerepe az idők folyamán megváltozott, új funkciók települtek be, viszont hiányzott az egységes arculat, illetve az épített környezetnek az új igényekhez való igazítása. A nemrég életre keltett FIEK is a csarnokban kapott saját, irodáknak és laboroknak való helyiségeket. Kialakításukkal az MG Építész Kft. tervezőit bízták meg, akiknek három lényeges feladatot kellett megoldaniuk. Az átalakítás egyik célja a csarnok hajóiban működő tanszéki helyiségek kihasználtságának növelése és új helyiségek kialakítása, továbbá egy kiállítási térnek is alkalmas, reprezentatív és szellős főbejárat létesítése volt. Ezen kívül meg kellett oldani a főépület és a csarnok közötti fedett gyalogkapcsolatot, amit a parkoló és a szervízút feletti, korábban nyitott gyalogoshíd lefedésével érték el. A tervezés legfőbb része az egység megteremtése, illetve egy lendületes, fiatalos arculat kialakítása lett.

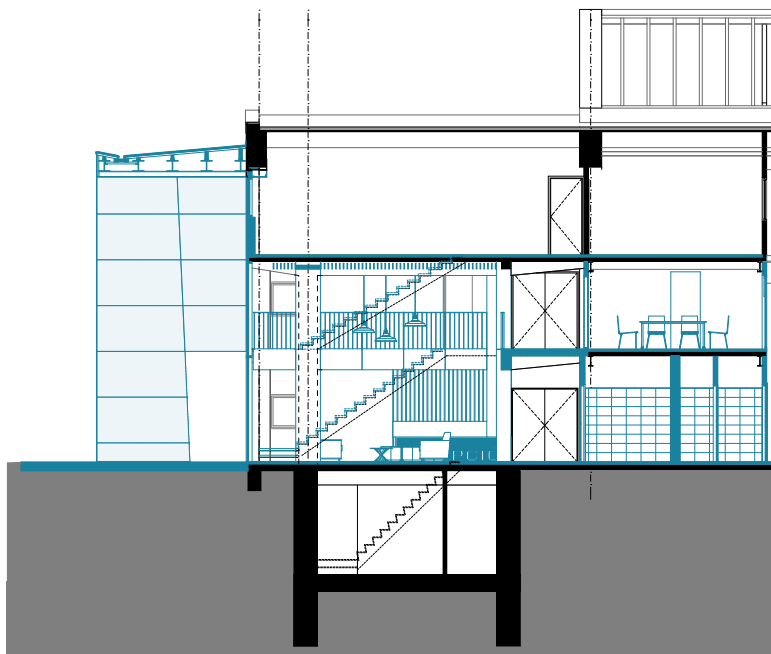
**N**em könnyítette meg a feladatot, hogy a hatalmas csarnoknak csak bizonyos és nem is minden esetben egybefüggő tereit érintette a program. A leghangsúlyosabb elemként, a főbejárat megformálásához a homlokzat meglévő rendszerétől eltérően, az épület szintjeit átfogó függönyfal készült, amelyet egy ferde, aszimmetrikus, szálcement burkolatos acélszerkezetű előtető keretez. Mivel a csarnok kiszolgálótereinek belmagassága igen csekély, ezért az előtér kiképzéséhez a földszint felett három traktusban meg kellett bontani a földémet, ezáltal egy galériás, szellős előcsarnokot sikerült létrehozni recepciós pulttal, kellemes találkozóhellyel, kanapékkal. Az itt alkalmazott falamellás fal- és mennyezetburkolat, a színes építőlemezekkel kiemelt pillérek és egyedi színes bútorok teremtik meg a belső

---

A hatalmas egyetemi műhelycsarnok a lehetőségekhez és igényekhez mérten lépésről lépésre újul meg. A nemrég beköltözött központtal színes és szellős előteret, valamint egységes homlokzatot kapott a csarnok, egyes terei pedig funkcionálisan újulhattak meg.



Az egyszerűsített rajzokon a fekete az eredeti állapotot, a kék szín pedig az új tervezéseket jelöli



Az átalakítás célja a csarnok hajóiban működő tanszéki helyiségek kihasználtságának növelése, továbbá egy kiállítási térnek is alkalmas, reprezentatív és szellős főbejárat létesítése volt.

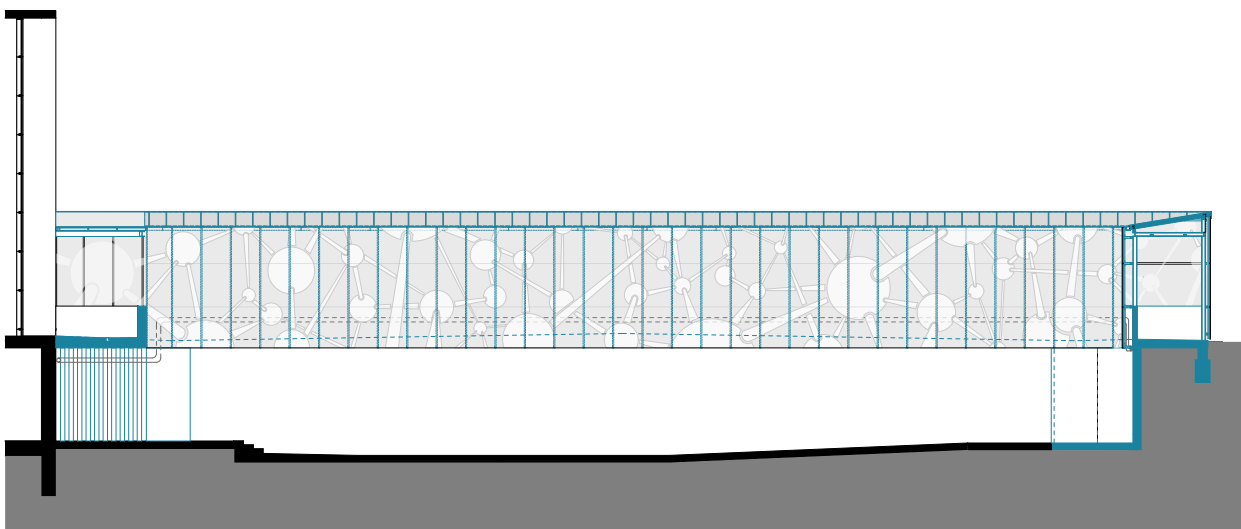
A korábbi műhelyteret előbb könyvtárrá, a mostani átalakítással startup központtá alakították

∨ A méretes térséget különböző, lazán kezelt elválasztó elemekkel bontották kisebb egységekre





A téréség zártsága miatt a világítás kialakítása nagy odafigyelést igényelt



tér barátságos hangulatát. A főbejárati tér belsőépítészeti tervezésénél az anyagtechnológiára utaló hexagon forma több helyen visszaköszön: például térelválasztókon, egyedi bútorokon. Ugyanezen elgondolás vezette a két épület közötti, állapota miatt lényegében újjáépített és fedetté alakított híd mintázatát is, itt molekulák köszönnek ránk az átluggatott külső burkolatról. A rajzolat hatása mind napfényben, mind az esti megvilágításban szépen érvényesül.

Az egységes homlokzati arculat kialakítását erőteljesen meghatározta a már pár évvel korábban felújított első hajó szürkészöld, fehér és szürke világa, ehhez igazodnak most a zöldes árnyalatú profilok és ipari kapuk. Megvalósult egy színes, kötetlenebb terű startup központ is. Az elsősorban a hallgatók számára létrejött fiatalosabb szín- és formavilágú teret kiscso-

portos munkákra, találkozásokra, eszmecserékre, de akár nagyobb rendezvényekre, így például csapatépítő tréningek megtartására alakították ki. Az egyterű rész különböző határoló megoldásokkal kisebb, finoman szeparált egységekre osztott, ami lehetővé teszi a diákok kiscsoportos, kreatív munkáját. Megtalálunk itt minden olyan kelléket, amit a mai, lazább stílusú irodaterekben is megszoktunk a babzsáktól a lelátószerűen kiképzett flexibilis terekig. Az épület kötött adottsága miatt azonban a természetes fény hiányát itt mindenütt pótolni kellett. A hazai és külföldi diákok körében jól debütáló központ után az egyetem, a tervek szerint, a Tolnay Lajos tervezte, 1969-ben elkészült, méltán díjazott könyvtárépületének felújításával folytatja tovább a fejlesztéseket.

Tervezés: 2016-2018

Megvalósítás: 2018-2019

Nettó beavatkozási terület, C2 csarnok:

2300 m<sup>2</sup>

Bruttó beavatkozási terület, C2 csarnok:

2700 m<sup>2</sup>

C2 csarnok össz bruttó alapterület kb.:

13 200 m<sup>2</sup>

Tervező: MG ÉPÍTÉS ZRT.

Felelős tervező: DR. MÁRKUS GÁBOR

Építész tervező: EGYED VERONIKA

Építész és belsőépítész tervező: SZABÓ

KRISZTINA

Grafikai tervező: LAJKÓ NÓRA

Megbízó: MISKOLCI EGYETEM

A híd burkolatának grafikai világa minden napszakban markáns jelként működik

