

A megoldás eleganciája

A CORVIN-NEGYED BŐVÍTÉSE

Építész: HAJNAL ZSOLT, KENDELÉNYI PÉTER – HAJNAL ÉPÍTÉSZ IRODA

Szerző: ZÖLDI ANNA

Építészeti fotó: HLINKA ZSOLT, JUHÁSZ NORBERT



A Hajnal Építész Iroda által tervezett társasházzal bezárult a Corvin sétány bal oldali térfala. A teljes tömböt elfoglaló épület megkomponálása méreténél fogva olyan feladat elé állította a tervezőket, amelyre csak a sztenderd megoldások kreatív újragondolásával lehetett színvonalas építészeti választ adni.

A Corvin-projekt minden bizonnyal Budapest legnagyobb volumenű belvárosi fejlesztése, nem hasonlítható egyetlen más, összefüggő területet érintő megújítási programhoz sem. Egyediségét az adja, hogy városrésnyi beépített területen, egységes koncepció alapján lényegében kicserélődött a teljes beépítés, úgy, hogy közben léptékváltás is történt. Nem szűzföldön jött létre egy korszak új építészeti lenyomata, mint mondjuk az Újlipótvárosban, a helyszín jól definiálható urbanisztikai kötöttségekkel bírt. Ilyen esetekben Budapesten többnyire a régi és az új valamiféle összefésülése, többé-kevésbé foghíjbeépítés, de mindenképp a meglévő léptékhez igazodó „fopótlás” történik.

A Corvin-negyedben történt beavatkozás viszont karakterében leginkább ahhoz hasonlítható, amikor a 19. század végén a barokk és klasszicista pesti Belváros egy-kétemeletes épületeit és utcahálózatát mindenestül elbontották, és a kor színvonalának megfelelő, négy-, öt-, hatszintes palotákra és középületekre cserélték. A Józsefváros esetében vitán felül állt, hogy a teljesen amortizálódott, emberhez nem méltó lakókörülményeket nyújtó területen erőteljes építészeti beavatkozással lehet csak minőségi változást elérni, és mivel a házak többsége önkormányzati tulajdonban állt, erre a lehetőség is adott volt. A kitűzött cél – a városrésnyi terület urbanisztikai minőségének emelése – megvalósult, még hozzá professzionális eszközökkel. A fejlesztő Futureálnak köszönhetően kiváló építészek kezéből kiváló minőség került a „placcra”. A lakás, iroda és kereskedelmi funkciót vegyesen tartalmazó Corvin-projekt fejlesztési terveihez külföldről is hívtak városstervező szakembereket, többek között a Harvardról. Az egyes épületek hazai tervezőinek kiválasztásánál sem spóroltak az idővel, és a magyar viszonyok közt már-már kihálóban lévő pályázatához folyamodtak. Öt irodát hívtak meg, és a pályaművek tervezésének teljes folyamata alatt konzultáltak az összes tervezővel, így mind az ötféle megoldás a saját lehetőségein belül maximálisan megfelelt a fejlesztői igényeknek.

A Hajnal Építész Iroda munkája a telepítést illető eredeti és jól átgondolt ötlettel vitte el a pálmát: a bérházépítészetben klasszikus court d'honour kortárs alkalmazásával az előírt szintszám mellett sokkal több lakást tudott a sétány felé tájolni. Az átriumos, előudvaros tömeg egyrészt kellemesen oldja a sétány végén a sokszintes tömbök zárt térfalát, másrészt ez a tömegképzés rímelt az utána következő, a sétányt lezáró irodaépületek által közrefogott teresedésre is.

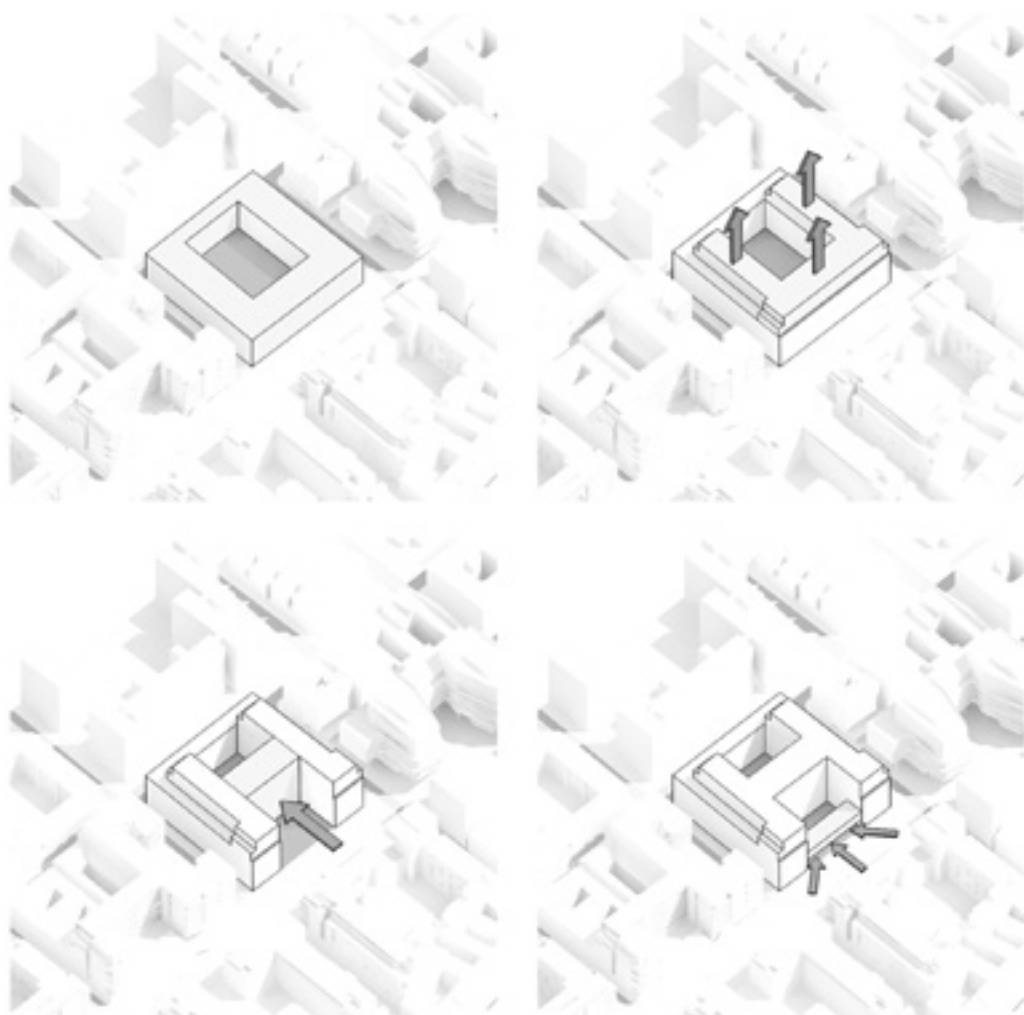
A teljes tömböt elfoglaló (532 lakás), szinte egy kisváros népességét befogadó épület méretéből adódik a feladatban rejlő építészeti kihívás: a gigantikus méretű tömeget vonzó, jól élhető és vizuálisan is kellemes hatást keltő egységgé formálni. Mindezt úgy, hogy a befektető is maximálisan megtalálja a számítását. Ez a szemlélet nemcsak szigorú megtérülési logikát diktál, hanem

az összefüggésekben rejlő lehetőségekre is fogékony. A Hajnal Építész Iroda praxisa persze garancia a professzionális problémakezelésre, az elmúlt 16 évben tíz nagyon különböző léptékű és adottságú területre terveztek társasházakat. Az utóbbi négy évben párhuzamosan dolgoztak a négy legnagyobb fejlesztőnek, jelenleg öt nagyléptékű társasházuk épül Budapesten. A tervezők koncepciója szerint az építészeti karaktert nem egy előre elhatározott, látványos forma dönti el, hanem az, hogyan lehet az épület élhető az adott szituációban. A válasz kulcsa a telepítés, amelyből azután a karakteres építészeti jegyek következnek.

A Corvin Átrium esetében az épület kialakítását alapvetően az a gondolat határozta meg, hogy az említett kisvárosnyi ember számára nem kevés időbe telik, míg eléri a saját lakása ajtaját. A cél az volt, hogy ez a „túra” egyedi hangulatú és élvezhető legyen. A közlekedőterek megformálása alapvetően a Lego-elemekként sorolt lakások lakóinak otthon-élménye szempontjából. A Corvin sétányon álló épület esetében a jól megválasztott, rafinált telepítés, a court d'honour a mögé húzott átriummal már elve magában hordta annak lehetőségét, hogy kellemes és változatos közlekedőútvonalak alakuljanak ki, és a tervezés során ezeket a lehetőségeket maximálisan ki is használták.

A megérkezést intimmé teszi az utcavonaltól visszahúzott előudvar, amely mögött, üveggel határolt passzázsban túl felszökken az átrium zöld foltja. A bejárati udvar védett milióját fokozza, hogy részben felülről is zárt, fölötté az utcavonalon a két épületszárnyat összekötő, két szint magas híd húzódik, mely szintén lakásokat foglal magában.

Ez a híd mint egy kapuzat vezet az előudvaron át az épület bejárataihoz, a legoptimálisabb lakásszámot eredményező megoldás tehát valódi építészeti gesztussá változott azáltal, hogy humán igényeket szolgál. Az átrium, a passzázs, a híd csupa intim tér, amely oldja a szekcionált lakóegységbe kényszerült városlakó szorongató életérzését. A bejáraton áthaladva viszont egy másik koordináta mentén kitágul a perspektíva: a teljes épület magasságát átfogó, körfolyókkal szegélyezett előcsarnok fogad, melybe a fény fölülről érkezik. Innen nyílnak szintenként a liftek, illetve az épületszárnyakat feltáró, kötelező középfolysók. A tervezői igényesség utóbbiak esetében is szembeűnő: a fejlesztőknél evidenciának számító közlekedő-megoldás itt nem sötét, nyomott keresztmetszetű szülőcsatornát eredményez; egyszerű és a szó szoros értelmében semmibe sem kerülő eszközökkel sikerült az épület volumenéből adódóan méretes folyosót izgalmas átlátásokkal kecsgetető térére varázsolni. A közlekedő traktust áttörve, a földemelet két szintenként eltolva sikerült mesterséges és természetes fény keverékével megvilágítani a folyosók rendszerét, melyekről a lakások rövid hidakon át közelíthetők meg. A nyomasztó csőérzet elkerülésének ára nem pénzben mérhető, pontosan ugyanannyi köb-



Lépésről lépésre formálódott a tömb beépítési koncepciója, amely a lakásszám megtartása mellett tagolt tömeget eredményezett

A Corvin sétány utolsó lakóháza vidám színeket csempész az utcaképhe

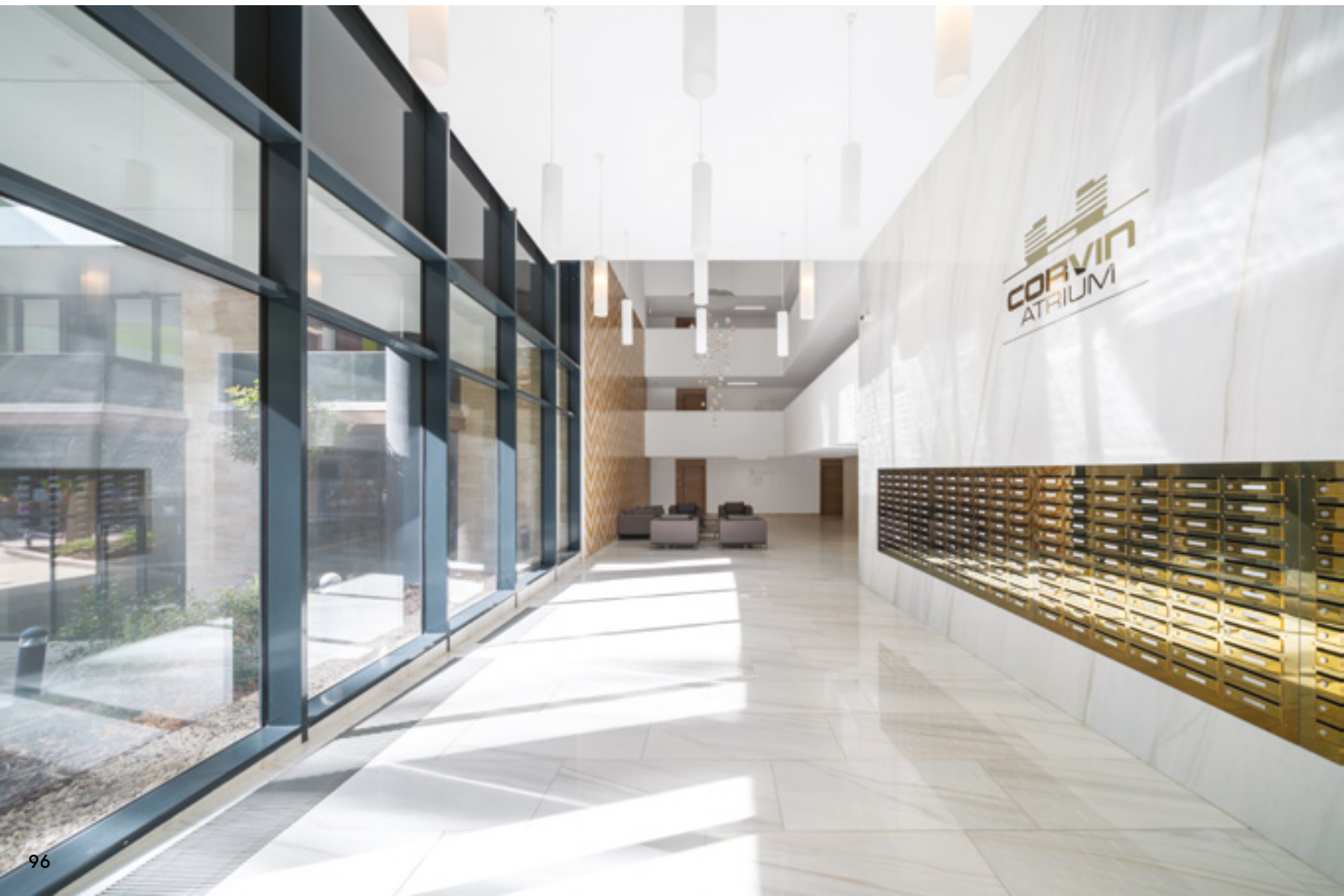


A tervezők a bérházépítészetben klasszikus court d'honour kortárs alkalmazásával az előírt szintszám mellett sokkal több lakást tudtak a sétány felé tájolni

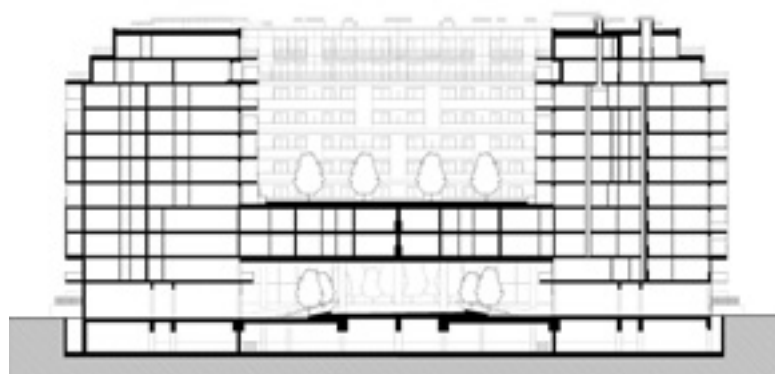
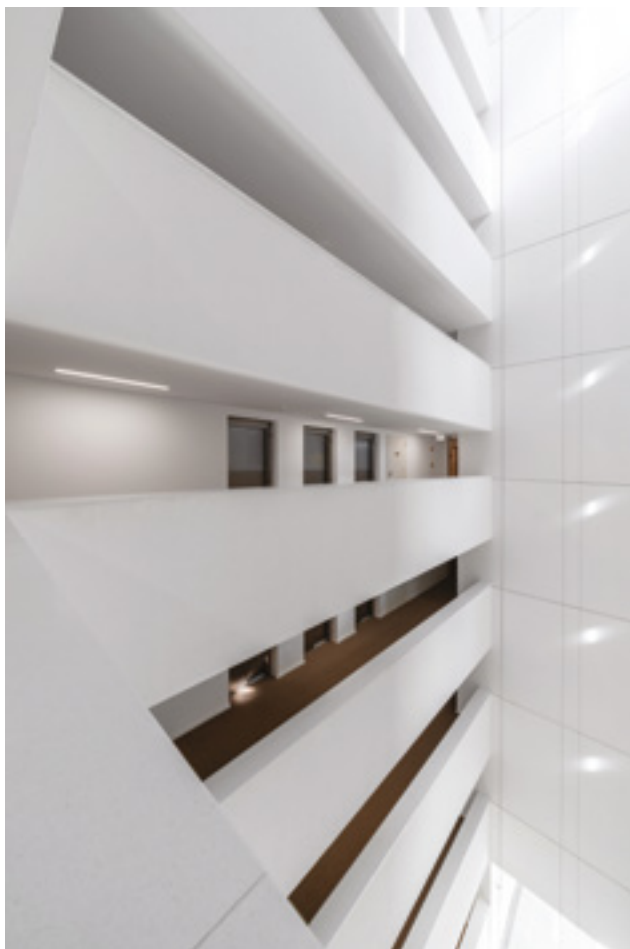


méter beton fogyott, mint ha a szokványos alagút épült volna. A különbség az a hozzáadott érték, amit a mesterségbeli tudás, az építészeti eszközök biztos használata jelent, és ami ennek a háznak számos pontján tetten érhető.

Ugyanez az attitűd érvényesül a homlokzatképzésben is. A sétány felé előírt szintszámmal, a környező utcákban pedig a párkánymagassághoz igazodva kellett a tömb homlokzatát kialakítani – itt a felső szintek visszahúzódnak az utcavonaltól, és tágasabb, egyedi alaprajzzal bíró lakásoknak adnak helyet. A vizuálisan nyomasztóan nagy felületek kezelésének kulcsa megint csak egy egyszerű, de konzekvens építészeti gesztus: a tömör architektúrát körben végigfutó teraszok mögé húzták, az így kialakuló könnyed külső héjat pedig vízszintes és függőleges átkötésekkel tagolták a tervezők. A homlokzaton a hangsúlyosan végigfutó horizontális födémszéleket váltakozó ritmusban kiosztott, egy, illetve két szintet összefogó, függőlegesen festett üvegből készült felületek kötik össze, melyek egyben a teraszok elválasztó falait is rejtik. Az épület egészére jellemző, hogy lépten-nyomon magától értetődőnek tűnő, valójában azonban csak a biztosan használt építészeti eszköztár kreatív alkalmazásával elérhető megoldásokkal szolgálja lakói komfortérzetét. A Hajnal-féle társasház egy matematikai képlet elegáns megoldása, és egyben meggyőző példa arra, hogyan lehet minőségi építészettel megfelelni a befektetői szándék egyszeregyének.

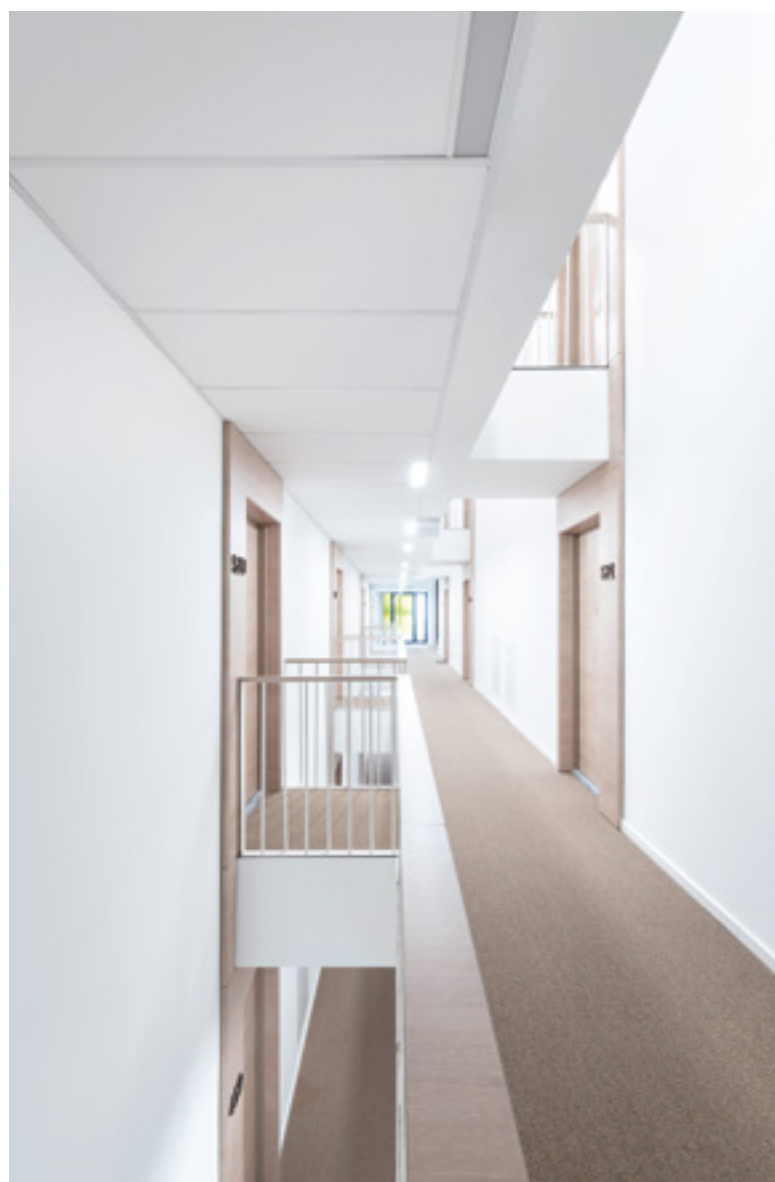


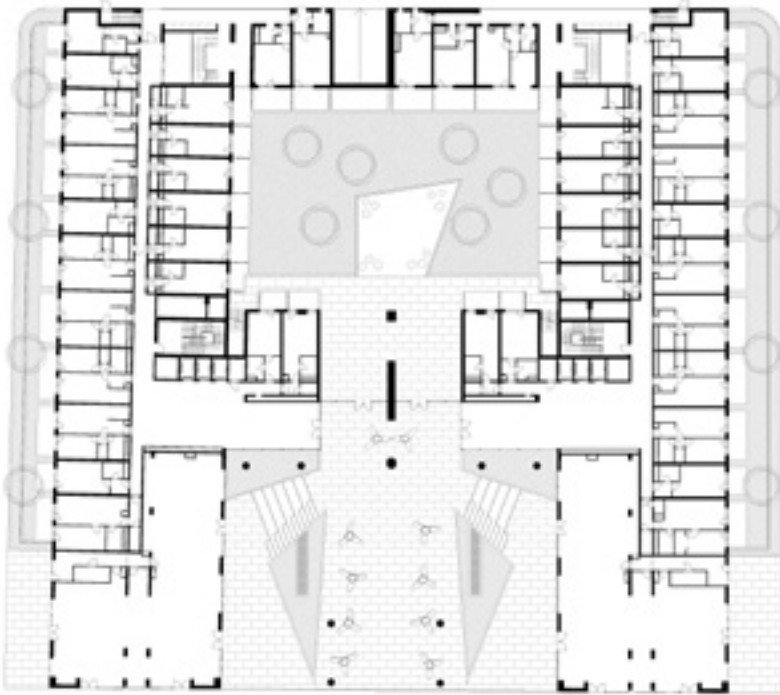
< A közlekedőterek nagyvonalú alakítása emeli a lakókomfortot



< Az igényesen megfogalmazott bejárat előcsarnokhoz a teljes épület magasságát átfogó átrium kapcsolódik

> A lakások bejáratát rövid hidak kötik össze a közlekedőfolyosóval, amely így szűk cső helyett izgalmas átlátásokat nyújtó közös térévé válik





Tervezés: 2015-2017

Kivitelezés: 2016-2019

Nettó alapterület: 33 000 m²

Felelős építész tervező: HAJNAL ZSOLT,
KENDELÉNYI PÉTER
(HAJNAL ÉPÍTÉSZ IRODA KFT.)

Építész munkatársak: APAI BALÁZS,
CSERJÉS PETRA, CSÖRGE ZITA,
DÉRI TAMÁS, FEKETE MÁTÉ,
IZRAEL ANNA, SZALÁNTZY KOLOS,
SZÁSZ LÁSZLÓ, VÉCSEY KRISTÓF
(HAJNAL ÉPÍTÉSZ IRODA KFT.)

Kerttervező: JORDÁN KLÁRA



Az épület a
Budapesten tipikus
franciaudvaros
megoldással nyílik
a sétány felé

A láthatatlan hőszigetelés

Schöck Isokorb® XT

Kecses, vékony erkélyvonalak hőhíd nélkül. A Schöck Isokorb® elem innovatív, időtálló megoldás a homlokzat minden problémás csomópontjára pl. erkély, attika, mellvéd. Alkalmazásával csökkenthető a hőveszteség és megelőzhetők az esetleges épületkárok. További információért látogasson el a www.schoeck.com weboldalra.