

Vezető építész tervező: HARTVIG LAJOS DLA – BÁNÁTI + HARTVIG ÉPÍTÉSZ IRODA
Szerző: ZÖLDI ANNA | Fotó: BUJNOVSZKY TAMÁS

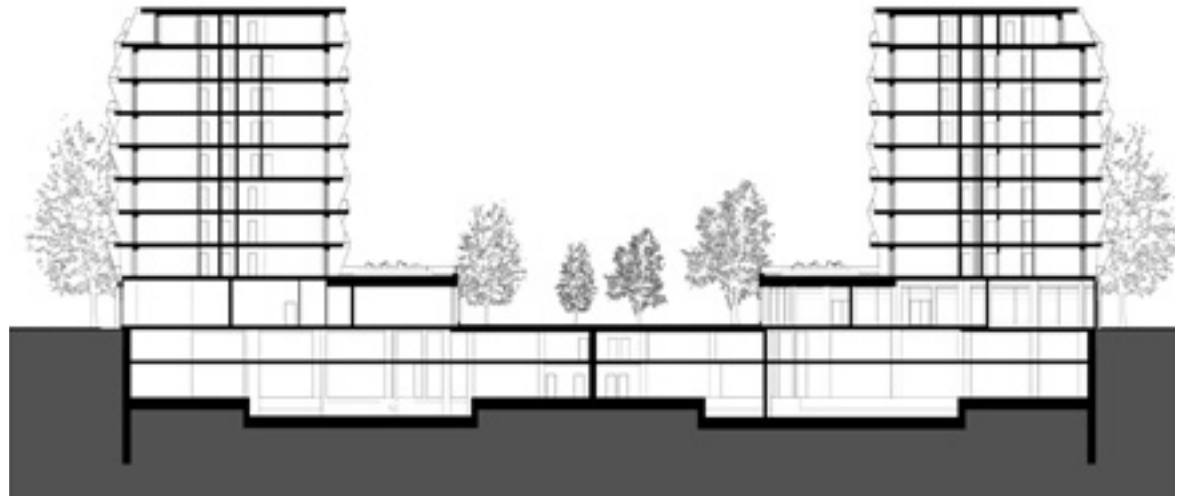
Rendszer a rendetlenségben

GREEN COURT RESIDENCES: TÁRSASHÁZAK
A LŐPORTÁRDŰLŐ KAPUJÁBAN





< Az erkélyeket elválasztó falak mentén és az erkélylemezek síkjában futó, cikcakkban megtört vonalak a szomszédjukhoz képest mindig egymás inverzei



Angyalföld belső, nem túl forgalmas és nem túl izgalmas utcáin háztömbnyi méretű fehér kristály vonja magára a figyelmet. A Bánáti + Hartvig Építész Iroda egyetlen szellemes homlokzati struktúra következetes alkalmazásával oldja befogadhatóvá a két, egyenként mintegy száznegyven lakást rejtő tömb „vizuális lábnyomát”.

A tömböt két egymásra merőleges gyalogút tárja fel és köti össze a környezetével





Az erkélyek nélküli bütöfalakon is folytatódik a homlokzati struktúra geometrikus játéka

Túlzás lenne állítani, hogy a Lőportárduló Budapest vonzó, sétára csábító negyedei közé tartozik. A gond nem is az építészeti, hanem az egységes városi minőség hiánya. 19. századi templom, ottfelejtett földszintes ipari épület, panelos lakótelep, felújított gyár váltakozik az új beépítésű lakótömbökkel, parkokkal, irodaházakkal. A kontextus és kontinuitás itt nehezen megragadható fogalmak. A Hartvig Lajos vezette team szerencsés módon egy egész tömb beépítésével foglalkozhatott, amelynek közvetlen szomszédsága ugyancsak vegyes. Átlósan szemközt az Angyalföldi Evangélikus templom Sándy Gyula által tervezett tornyos sziluettje, a belváros felőli oldalon egy újonnan kialakított közpark határolja, a szemközti oldalon viszont a Dózsa György út robogó forgalma a vívóteremmé avanszált zsinagógával és egy épülő új irodaház színesen játékos homlokzatával. Harmadik szomszédja egy századfordulós, többszintes lakóépület nagy kerttel, íves-árkádós loggiákkal, némi népi beütéssel – vélhetően munkáslakásokat fogadott be valaha. A beépítést gyalogos sétányokkal tagolták különböző zónákra. A forgalmas főút mellé telepített irodaház alsó szintjén gyalogos utat nyitottak a tömbön túli közpark felé. Erre merőlegesen, a telek közepén gyalogos sétány választja el az irodaházat, amely így kvázi tűzfalként elhatárolja a lakófunkciót a zavaró forgalomtól. A tömb belsejében, az egymást keresztező gyalogutak centrumában jókora, zölddel beültetett terület maradt szabadon, ez az épület nevét adó Green Court, melyet a két, „L” alakú lakótömb keretez. A tömbbelsőbe vezető átvágások tölcészerűen kinyílnak a centrum felé, így az udvart körülvevő magasság dacára a térérzet a megszokottnál tágasabb. A beépítési előírások miatt a templommal szemközti sarkot 45 fokban le kellett vágni, illetve a Dózsa György úttal párhuzamos, kis forgalmú Taksony utca mentén árkádós megoldást kellett alkalmazni, a fedett átjáróról üzletek nyílnak a földszinten. Szintén üzlet és szolgáltatás foglalja el az udvar felőli oldalon a homlokzatok síkja elé mélyen előreugró földszinti tömegeket, melyek lapos tetején zöldfelületet alakítottak ki, illetve az ide nyíló lakások is tágasabb teraszokat kaptak. A jó térarányok miatt kelően benapozott közös területeken akár közösségi kert is léte-sülhetne, ha a lakók egyszer erre adnák a fejüket.

Ami igazán extra és szellemes, az a házat burkoló „héj” megfogalmazása. Jelentős méretű tömbről van szó, amelyet nagyon eredeti, ugyanakkor végtelenül egyszerű ötlettel tettek egyedivé. A környezetpszichológia a lakóhely iránt támasztott igények között előkelő helyen tartja számon az identitásképző szerepet. A tömeges lakásépítés – már maga a kifejezés sem túl barátságos – ennek zsi-gerből ellene hat. Ami az egyediséget illeti, a mai lakásépítés nem kényeztetni flexibilis alaprajzokkal a beköltözőket, és a fejlesztők szigorúan előírt lakásmixe az építés számára sem tartog kibontakozási lehetőséget. Az azonban ma már az épített-

nek is érdeke, hogy maga a ház vonzó és különleges megjelenésű legyen, még ha ez plusz pénzébe kerül is. Változatos homlokzatburkoló anyagok, színek, tömör és áttört felületek vizuális játéka verseng a piacon, a Green Court Residences hófehér tömbjei azonban még ehhez képest is tudnak újat mondani.

Az alapképlet valójában végtelenül egyszerű, ugyanakkor rímel a kortárs gondolkodásra, amely ritmikusan ismétlődő, matematikai szabály szerint változó mintázatokban értelmezi a világot. A kódolhatóság a számítógép működésének alapja, és több évtizednyi számítógéppel segített építészeti tervezés után már kirajzolódni látszik, ahogyan az eszköz visszahat a produktumra. A Green Court Residence homlokzatának alpmotívuma a minden lakáshoz tartozó erkélyek sora, amely mind az utca, mind az udvar felé egységes burkot von az épület köré. Alapesetben az erkélyek szabályos kiosztása a végtelen unalom szinonimája, itt azonban az erkélylemezek sarokpontjai elmozdulnak egymáshoz képest egy szabályos rend alapján. Az így kialakuló, kvázi burkot képező forma élei függőlegesen, az erkélyeket elválasztó falak mentén és vízszintesen, az erkélylemezek síkjában is cikcakkban megtört vonalak, amelyek a szomszédjukhoz képest mindig egymás inverzei. A szavakkal csak rettentő bonyolult és vélhetően teljesen érthetetlenül leírható rendszerben épp az a gyönyörű, hogy ránézésre azonnal dekódolható, szabályos forma, amely mégis végtelenül izgalmas – szó szerint is végtelen mintázat. A rendszer következetesen folytatódik az összes homlokzaton, így szokatlan külseje dacára az épület a rend megtestesülése a rendetlen vizuális környezetben.

És mivel ez a rend önmagában nem bonyolult, sőt, nagyon egyszerű geometriára vezethető vissza, az igazán méretes ház nem válik kirívóan pökhendivé, visszafogott, homogén színezése pedig – a melegbar-na fa nyílászárókhoz fehér falak és halványzürke korlát társul – kifejezetten jó társa ebben.

A függőleges pálcákból alkotott korlát feladta a leckét tervezőnek és kivitelezőnek egyaránt, hiszen a geometriából következően nem sík felület, hanem hiperbolikus paraboloid. Ez a hullámzó, az egész homlokzaton végigvonuló áttetsző hártya további funkcionális játékra is lehetőséget adott, a pálcák sűrűségével a belátást szabályozták. A rendszer nem csak az oldalhomlokzatokon folytatódik, de a belső térben is. A készen kapott, nem kifejezetten előnyös arányú terek belsőépítészeti a Demeter Design Stúdió alkotta, rafinált eszközökkel igyekezve elegánsan humanizálni a fejlesztői modell szimpla alapképletét. A nyolc szint magas átriumban visszaköszön a homlokzat tört geometriája, ezáltal a függőleges akna izgalmas térplasztikává válik. A lakásokhoz vezető nyílegyenes, zárt folyosók vonal menti megvilágítása nem próbálja leplezni az alaprajzi struktúra monotonitását, inkább ráerősít, és a vízszintes sodrást vizuális motívummá emeli. A lakásbejáratok jelzésére alkalmazott függőleges, nyújtott

A tömbre korábban a Foster & Partners készített tervet, de később változott a fejlesztő koncepciója, így mód nyílt rá, hogy a Bánáti + Hartvig Építész Iroda mestertervet készítsen az egész területre.