

# Egy sziget lehetősége

CSALÁDI HÁZ A FŐVÁROS SZÉLÉN

Építész: BÉNYEI ISTVÁN | Szerző: MARTINKÓ JÓZSEF | Fotó: PALKÓ GYÖRGY



**B**iztosan el tudja képzelni a tisztelt olvasó azt a helyszínt, építési telket, ami az építészeti ihlet forrása-ként működik. Azt az ideális környezetet, ahol házat tervezni már önmagában is a szakma ünnepe, ahol az építés az első helyszíni bejárása alkalmával azt éli át, mint amit Petrarca a Mont Ventoux-n. Nos, az írásunkban bemutatni kívánt családi ház telke nem ilyen helyszín. Szinte tökéletesen ellentéte az ideálisnak: szűk, a szomszédos házak karaktere pocskék, az utcakép kommersz, kivagyí és érdektelen, a keleties tájolású lejtő kiszabályozása pusztán haszonelvű, mintsem átgondolt, változatos, élhető. Noha a közeli erdős részek néhány valamirevaló fája életben maradt a telekhatáron, és a felépült ház emeleti teraszairól látni valamicskét a budai hegyvonulat és a Pilis találkozásából, valójában semmi sincs a helyén. Megbízó és tervező számára valódi kihívást jelentett tehát, hogy az előnytelen építési szituációból a lehető legjobbat legyenek képesek kihozni. Sajnos, ha nincsenek inspiráló támpontok a tervezési folyamatban, a formálódó épület magára marad, és végeredményben szigetszerű, magányos képletként valósul meg a ház. Houellebecq regényét idézem a címben, ugyanakkor nem a francia író művének fabulája és szüzséje itt a fontos, hanem a címben idézett sziget és lehetőség. Szigetszerű ez a ház, ami valamiféle „értelemtelen rend” (V. Papanek) megteremtésére törekszik. Ugyanakkor ez a ház nem kiáltvány, nem kritikai állásfoglalás és még csak nem is az „ordo ab/ad chao(s)” (rend a káoszból) programjának univerzalitása érhető itt tetten. Sokkal inkább a rend és egy racionális rendszer iránti személyes, szenvedélyes elkötelezettség. Ne ragadjuk le azonban a telek adottságainál, mert ha az épített környezet és az építési telek adottságai előnytelenek voltak is, jól érezhető, hogy Bényei István építész és munkatársai az elmúlt években – sőt évtizedben – rendkívüli rutinra tettek szert hasonló karakterű megbízásaik során. Mint az építészettől hallom: Budapesten elfogytak a reális áron megvehető, jó adottságú építési telkek, és gyakran kell erre a hátrányra reagálni a tervezési folyamat során.

**K**ét, túlságosan is közeli és túlságosan is nagy méretű közvetlen szomszédja okán az épület befelé fordul lakótereivel, amit a ház középtengelyében lévő belső átlátásokkal oldanak fel a tervezők. Ennek a fényből és kapcsolódó terekből álló áramló rendszernek lírai esszenciájaként egy igencsak prózai helyiség, egy kamra, vagy pestiesen szólva egy spájz vált a jelképévé. Savmaratott, opálos, üveghártyás falaival és központi helyzetével ez az apró tároló hasáb megköveteli a benne lévő tárgyak, tárolódobozok, polcok rendjét, ugyanis minden, ami a tárolón belül van, az az átörő fény miatt árnyékával vetül ki a falak külső felületére. Következésképpen a nappali, a konyha-étkező csak akkor élhető igazán, ha a spájzban rend van. Szép metafora.

Az emeletén a háromfős család számára ideális, funkciójából eredően is zártabb hálószobák, családi fürdőszoba található, míg a telek eredeti szintjéről kissé lesüllyesztve a konyha+étkező+nappali – vendégszoba – kondiszoba sorakozik egymásba fűzve. Mivel a két szint egymástól kissé hátra és oldalra húzva is elmozdul, ezért egy kisebb medence épülhetett az alsó szint takarásába, az udvar legvédettebb szegletébe. Ezeknek az elmozduló szinteknek a következtében a földszinten – a terasszal kiegészülő – konyha-étkező egység felett az emeleti szülői hálóhoz üvegkorlátos terasz csatlakozik, kis tetőkerttel. Rövid megjegyzés: az épületmagasságokra vonatkozó előírások miatt gyakori látvány, hogy az emeleti szinthez tetőterasz, általában üvegkorlátos tetőterasz kapcsolódik. Kertes, kertkapcsolatos családi házaknál ez a tetőterasz szinte mindig funkcióját veszti, hiszen a lakók jobban szeretnek a földszinti konyhához kapcsolódó kertrészen, kerti teraszon étkezni, kávézni, ejtőzni. Ennek ellenére a megrendelők szemében olyan vágyott luxussá, kötelező elemmé vált napjainkra a tetőterasz, ami verőfényben, esőben aztán mindig szinte használhatatlan, se nem veranda, se nem loggia, se nem tornác, értelmetlen nehezen bútorozható, egyfajta nem helyként létezik tovább. Építészekről hallom, hogy lapos tetős házaknál a megrendelők szinte meggyőzhetetlenek arról, hogy kertes házuk tetőteraszára kiülni a legritkább esetben sem fognak, ettől tekintsenek el, ne erőltessék, általában ezek a teraszok túlságosan kitétek egyébként is, ritkán intimek, ott magukat mint egy lebegő színpadon nem fogják jól érezni.

**F**eltérképezve a ház adottságait és belső rendszerét, nem maradt más hátra, mint szólni néhány szót a homlokzatot leginkább meghatározó motívumról, a homlokzat bizonyos részeit néhol egyfajta bélétként keretező óarany-réz színű párkányszalagról. Ha szemből nézzük, a garázslejárát masszív, erősen, dinamikus megemelő támfalai felől a házat, akkor azt látjuk, hogy szemből, a jobb oldalon, a felső szint pár fokkal elmozdul az alsó szintről. Ez a megoldás egyfajta peremet, keskeny előtetőt képez, ami a vendégszoba felőli külön bejáratra mutat, annak az irányát jelöli ki. Ha már ez a finom elmozdulás történt a födémvégen, akkor a födémvégek és főfalak bizonyos szakaszain végigfut az a finoman csavarodó, bemetszésével mintha a ház belvilágának hangsúlyosságát kiemelő, a ház belsejébe mutató vonal, aminek fémlemez anyagát egyébként is gyakorta látjuk Bényeiék házaiban. Kreatív, szép és poétikus megoldás ez, ami a falak, tetőfödémek kapcsolatának látványát írja újra. Nagyon hálás a szem azért, hogy az üveg és fehér vakolat színeit, a sarkos derékszögek dominanciáját ez a finom gesztus megtöri. El tudom képzelni, hogy a hazaérkezőket mindig valamiféle üdvözlő gesztus ünnepélyességével tölti el ez a keretező szerkezet: hazaértek, megérkeztek a szigetükre.

---

A födémvégek és főfalak bizonyos szakaszain végigfut egy finoman csavarodó, bemetszésével mintha a ház belvilágának hangsúlyosságát kiemelő, a ház belsejébe mutató vonal, aminek fémlemez anyagát gyakorta látjuk Bényeiék házaiban.



< A földszinti lakóterek vonalában,  
a földszinti épületrész takarásában  
medence látható

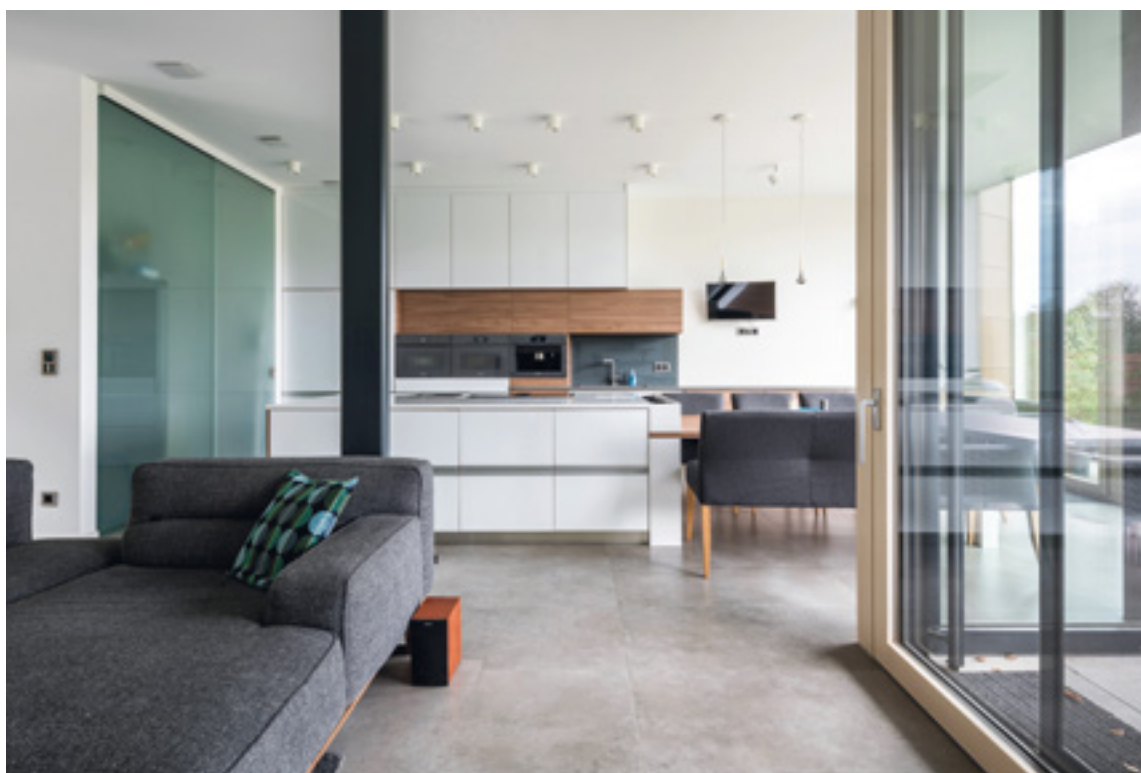
∨ Átnézeti terv





^ A nappali-étkező-konyha egységhez terasz csatlakozik, ahonnan a környező dombokra látni. A filigrán acélpillérek nem szabdalják fel a belső teret.

A kép bal oldalán látható az üvegfalú spádz, ami a konyhához közvetlenül csatlakozik

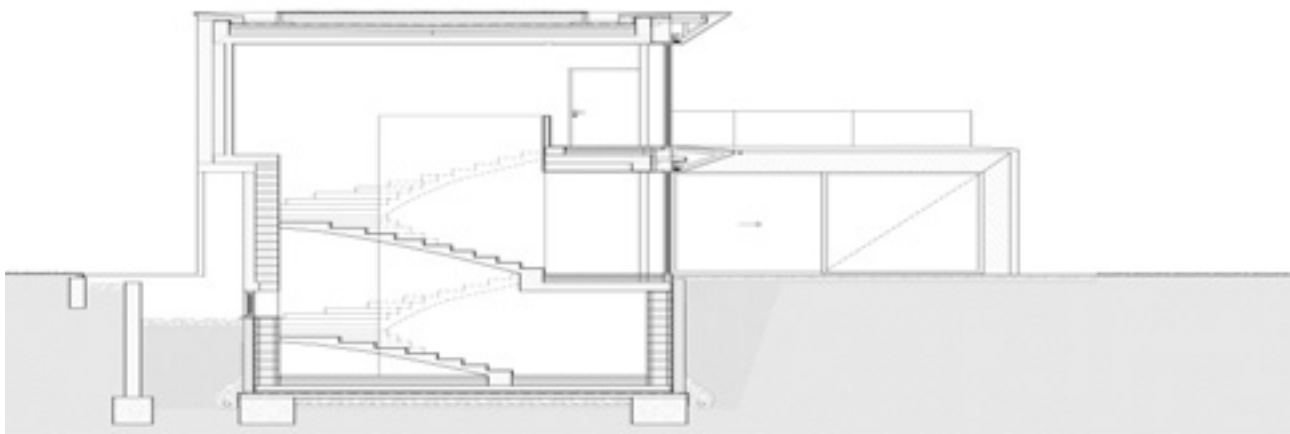
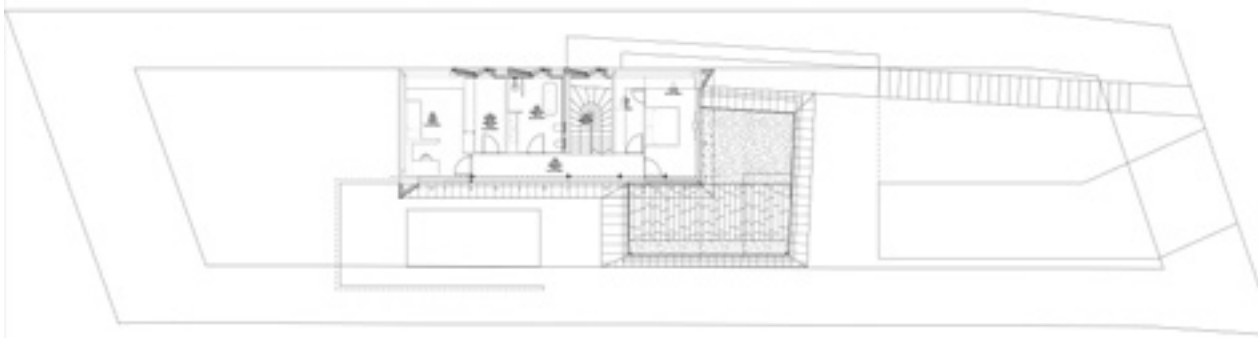


Az emeleti közlekedő  
végén, a szülői hálóhoz  
üvegkorlátú tetőterasz  
kapcsolódik





Természetes anyagok és visszafogott színek dominálják a lakótereket





Légiesség, visszafogottság és racionális rend a fürdőszobákban



Kreatív párosítás a fürdőszobában: földes szürke és hófehér tisztaság



Az alkonyati képen jól látszik, hogy – köszönhetően a nagyvonalú térkapcsolatoknak – hosszanti irányban az egész házon végig lehet látni

---

Budapesten elfogytak a reális áron megvehető, jó adottságú építési telkek, és gyakran kell a hátrányra reagálni a tervezési folyamat során.

Nettó alapterület: 315 m<sup>2</sup>  
 Tervezés éve: 2018  
 Kivitelezés éve: 2020

Vezető építész tervező: BÉNYEI ISTVÁN  
 Építész tervező: SZEPESI ZOLTÁN

Belsőépítész: BÉNYEI ISTVÁN,  
 RUDINSZKY BERNADETT