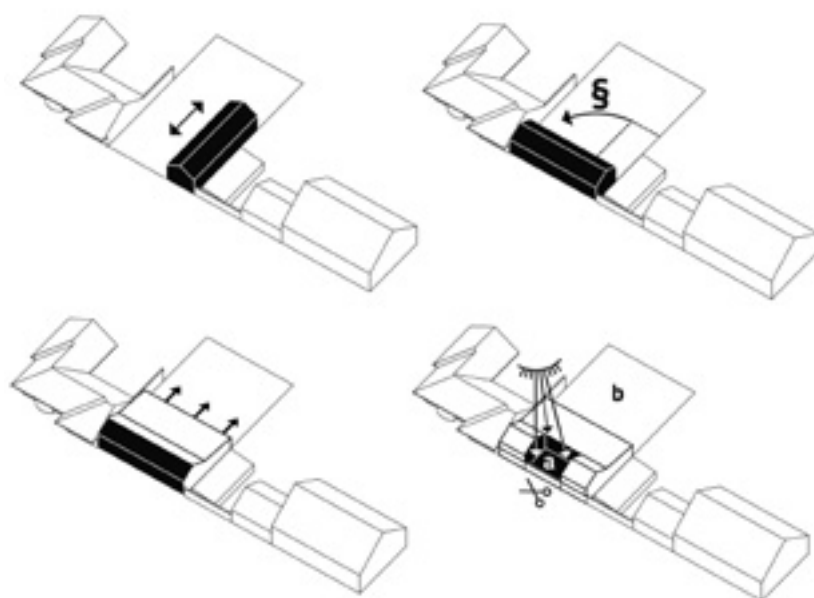


Napfényre fordulva

**NAPSUGARAS
CSALÁDI HÁZ SZEGEDEN**



Építész tervező: ÁLMOS GERGELY – THÉQUE ATELIER
Szerző: GÖTZ ESZTER | Fotó: DANYI BALÁZS



< A kompakt formálás felülnézetből is racionális rendet mutat

A lebontott régi ház tégláiból rakott kerítés pengéként feszül a két tömb közé



Szeged Alsóvárosában, az utcával párhuzamos tengelyű lakóházak zárt sorú beépítésében nemrég különös épület jelent meg. Főhomlokzata helyett a Nyíl utcában sétálók a fehérre festett tégladeszka kerítést látják, amelyen az autóbehajtó és a kapu csak a kontúrjával jelenik meg. A kerítés mögött pedig ott áll az utca vonalára illesztett, U-alakban szervezett, oldalszárnyain nyeregteretűvel fedett ház, egymás felé forduló, hófehér oromfalainak egyikén egy emeleti ablak nyitja fel a sima, zárt felületet.

A tulajdonosok – egy orvos házaspár kisgyerekekkel – Izlandról költöztek haza, és az ott töltött évek alatt olyan ízlést, gondolkodást, életmódot sajátítottak el, ami egészen máshová helyezi a hangsúlyokat, mint az itthon megszokott. A felkért tervezők, Álmos Gergely építész és Bubla Ágnes belsőépítész (Theque Atelier) rendkívül nyitottan viszonyultak a család igényeihez, miszerint olyan otthonban szeretnének élni, amelyik egyszerű, természetközeli, ugyanakkor visszaadja az egykori Alsóváros lakóházainak szellemiségét és arányrendszerét, de nem archaizál; racionálisan szervezett, és a középpontjába a napfényt kerüli. Akárcsak a régi alsóvárosi házaknál.

Ezen a környéken ugyanis az 18. század végétől kezdve sorra építették az úgynevezett napsugaras házakat, az utca tengelyére merőlegesen fordult, festett deszka oromfalukon a barokk egyházi ábrázolásokból ismert napsugaras „istenszöm” kidolgozásával. A motívum a bácskai ácsok keze nyomán innen terjedt el a Vajdaságban és Erdélyben, rákerült a temetői sírkövekre és a fakapukra is. Szegeden a bajelhárító szereppel felruházott napsugaras oromfalú olyan népszerű volt, hogy rákerült az 1879-es pusztító árvíz után, az újjáépítéshez javasolt mintatervekre, így a városban egész utcások épültek ezzel a homlokzati elemmel. A hagyomány a 20. század közepéig eleven maradt, az 1940-ben indult családtámogatási rendszer eredményeképpen épült lakóházak közül is sokat ez a motívum díszített. A több száz „napsugaras házból” mára alig több mint ötven-hatvan maradt meg, köztük az 1880-ban emelt, ma műemléki védeltséget élvező tájház ugyanannak az utcának a túloldalán, ahol az új épület áll.

Álmosék a „slow építészeti” követői, egyértelmű volt számukra, hogy a környék jellegzetességét mai átiratban, a lényegre koncentrálni kell kifejezni. A környékbéli régi házak léptékében maradó, hossz tengelyes, nyeregteretűs tömböt kettébontották, és a két fél sima, dísztelen oromfalainak egyikén egy ablakot nyitottak, a napsugarak megjelenítése nélkül is megidézte a hajdani motívum lényegét: a napot jelképező nyílást. A házrészek közötti átrium maga is napfény-udvar lett, bevilágítja

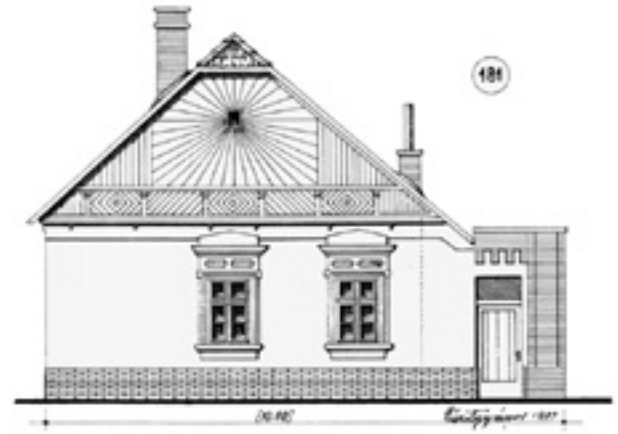
az U-alaknak a kerttel párhuzamos hosszanti szárnyát, de mivel annak északi oldalán van, nem engedi be a Dél-Alföld nyári melegét. A földszintes tömeg túlsó, kert felőli frontján széles, oszlopok nélküli tornác fut végig – egyszerű fehér keret, meghosszabbítva az oldalfalak és az összekötő szárny lapos tetejének körvonalait –, árnyékával védve a földszint déli felületét uraló, eltolható üvegfalakat. A tornác egyben terasz is, kerámiaakóval burkolt síkja elválasztó nélkül folytatódik a kert füves felületében.

A napfény ezáltal azt adja a háznak, amire szüksége van. A fehér falak, az északról átriummal bevezetett világosság és a délről tornáccal távol tartott hőség úgy védi a családi élet tereit, mint a sugaras „istenszöm” az előző századok lakóit. A zárt felületek ugyanakkor a belső tértől sem tartják távol a természetes megvilágítást. Belül az egyszerű, fehérre festett falak fölerősítik a bejutó fényt, akár az átrium felől, akár az emeletre vezető lépcső fölötti tetőablakból jön.

Érzékeny szemlélő számára a térszervezés, az anyaghasználat, a formák ritmusa mögött egy zenei képzet bontakozik ki. A finoman tagolt, aszimmetrikus szekvenciákban lassú, de folyamatos lüktetést érzékelünk. Kívülről ez legerősebben a középső kerítésszakasz fehérre festett tégláinak szabályos szabálytalanságában érhető tetten – a téglák a telken elbontott régi ház testéből származnak, csorbaságuk a fehér festékréteg alatt egyszerre régi és új, egyforma és különböző. Majd a vízszintesen rakott sorok kétoldalt, ahol a ház homlokzatához érnek, éles ritmustöréssel függőleges deszkafelületben folytatódnak – de a mindent uraló fehér szín egyneművé simítja az eltérő minőségeket. Csupa apró, izgalmas mozzanat, az anyagok és a kompozíció egymásra adott válaszlai, harsány hangok helyett visszafogott csendülések. Hasonlóan kontrollált, lecsendesített, de jól érzékelhető ritmust követnek a többféle anyagú, de egységesen fehér felületeken kirajzolódó árnyékjátékok, a déli front üveg és tömör falrészeinek váltakozása, vagy belül az egy- és kétszintes tömegek közötti összekapcsolódások.

Az épület éppen egyszerűségében kelt feltűnést a környék, az utca karakteréhez képest. A lakók ezt példás módon kezelték: párbeszédet kezdeményeztek a furcsálkodó, az új jelenséget inkább elutasító szomszédokkal. Elmondták nekik, milyen gondolatok mentén, hogyan alakult ki végül az otthonuk. Kicsiben elvégezték azt, amit a Magyarországon még mindig fájóan hiányzó vizuális nevelésnek kellene, a maguk szemszögéből, lakói minőségükben tulajdonképpen „lefordították” a környék nyelvére a kortárs építészet itt és most használt szótárát.

Az oromfal padlásszellőző nyílásában megjelenő „istenszöm”, az a sugaras mintázatú asztalosmunka jelképezte a nap sugarait, egyfajta Szentháromság-jelképet, mely védelmezi lakóit a természeti csapásoktól.

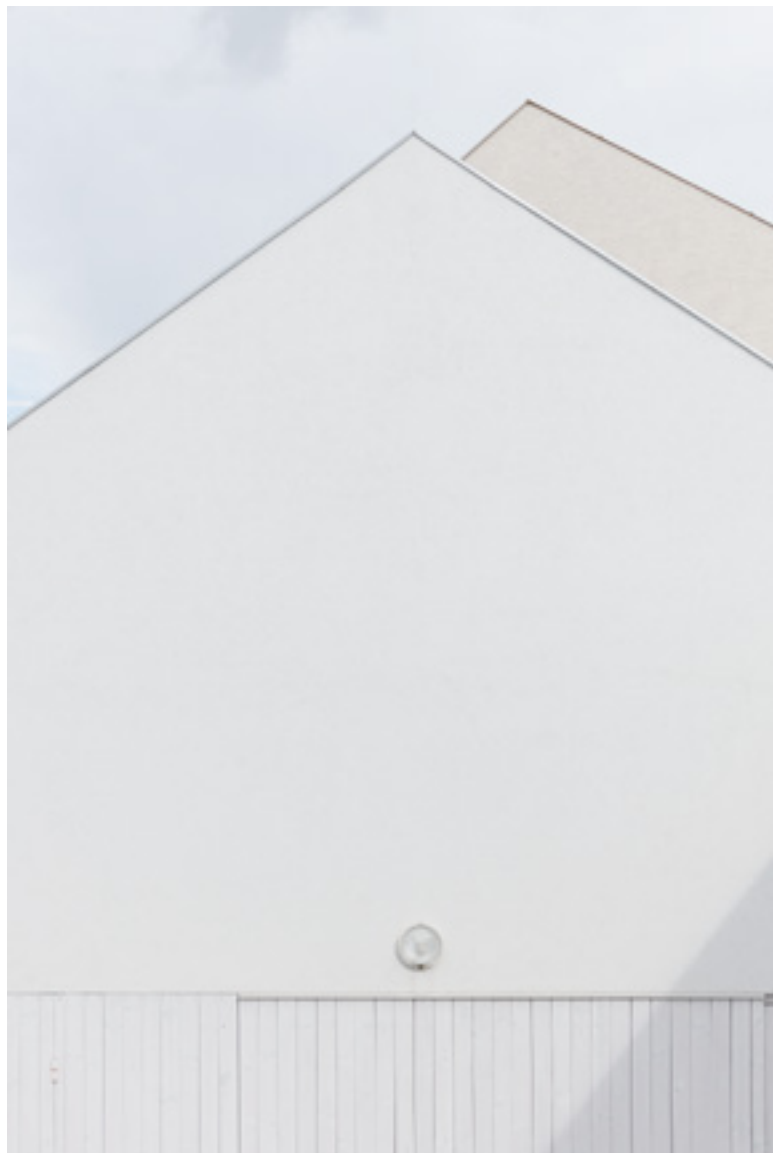


^ A hófehér oromfalon megjelenő árnyék a tetőforma finom megsokszorozásával felidézti az egykori utcásor képét

A napcsapdaként működő átrium



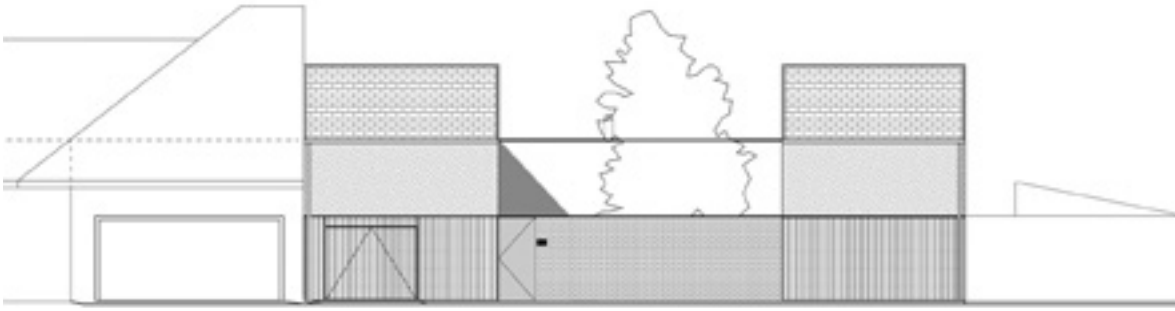
Az új épület tervezésénél a napsugaras házak szellemiségének, arányrendszerének és emberi léptékének visszahozása volt a koncepció, mindezt mai kortárs építészeti nyelven, az újonnan kialakuló városképtől nem teljesen elidegenedve.



^ A különböző homlokzati anyagokat a fehér szín hozza egységbe

> A homogén, világos felületeken az egymást metsző síkok éle puha, sejtelmes rajzolattá válik



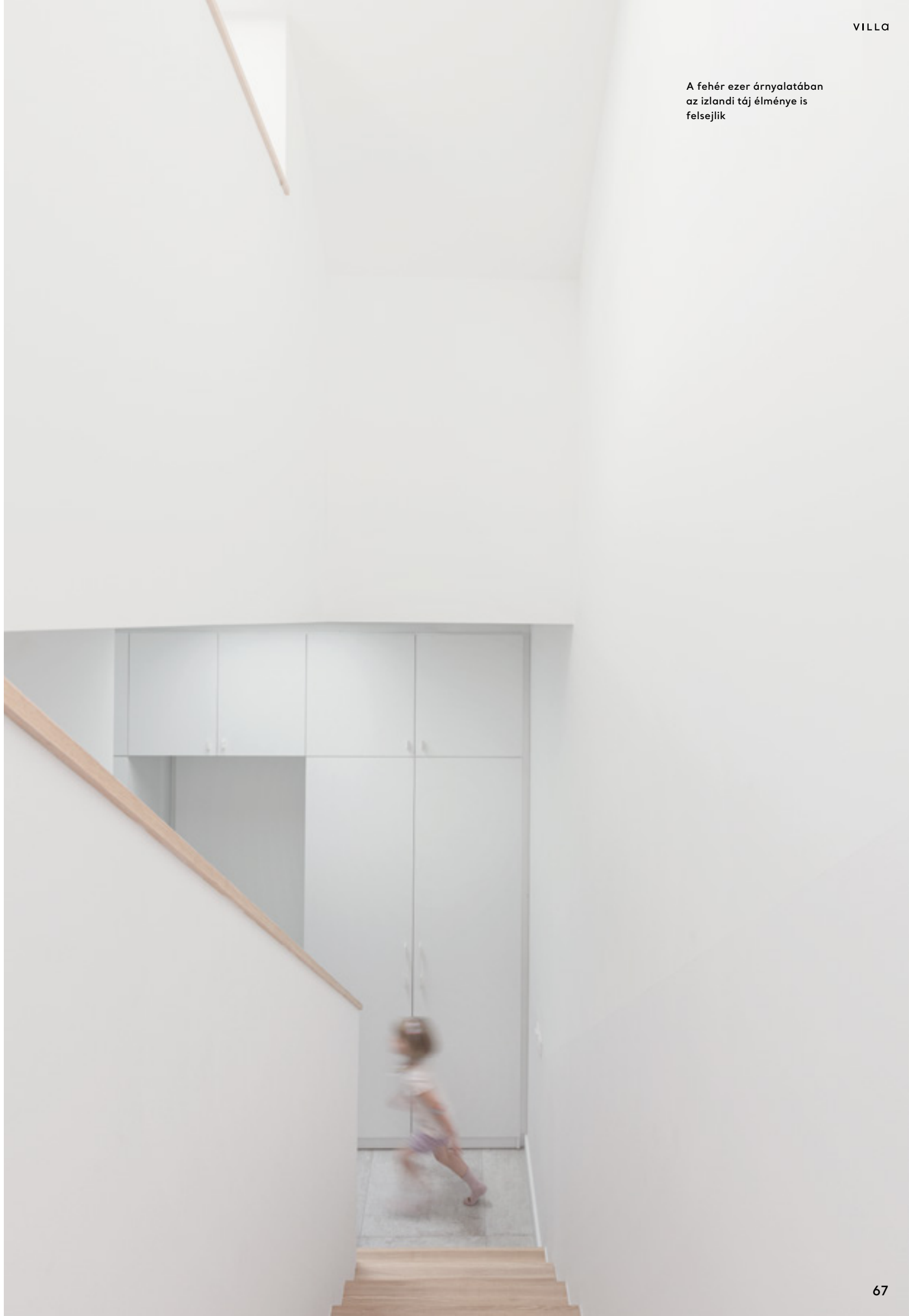


Az épület utca felé zárt, csak az „istenszöm”-szerű oromfalablak enged kis betekintést az emeleti stúdió-szobába.

A felülvilágítóknak köszönhetően a zárt homlokzatok mögötti terekbe is egyenletes külső fény jut



A fehér ezer árnyalatában
az izlandi táj élménye is
felsejlik





A kerti homlokzatot széles keretként megfogalmazott tornác védi a dél-alföldi nap erejétől



Tervezés éve: 2017
 Megvalósulás éve: 2020
 Nettó alapterület: 145 m²

Építész tervező: ÁLMOS GERGELY
 (THÉQUE ATELIER)
 Belsőépítész: BUBLA ÁGNES
 (THÉQUE ATELIER)

Környezetbarát és szakszerű takarító szolgáltatás

Ezért válasszon Minket!

- ✓ Környezetbarát szolgáltatás
- ✓ Prémium minőség
- ✓ Ügyfélközpontúság
- ✓ Képzett és szorgalmas munkatársak
- ✓ Saját fejlesztésű ellenőrző rendszer

www.firstclean.hu

COVID-19 FERTŐTLENÍTŐ
SZOLGÁLTATÁS!

