

Variációk és gesztusok

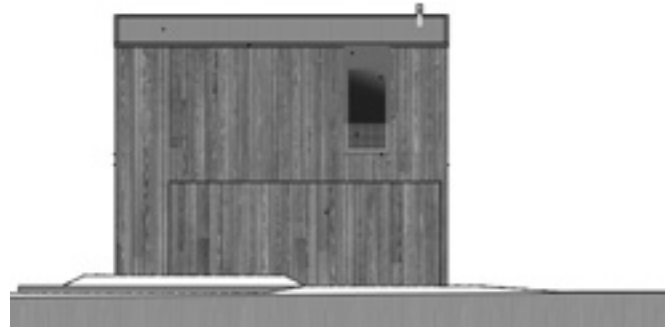
AZ IDEÁLIS BALATONI NYARALÓTÍPUS
MEGTEREMTÉSÉRE TETT KÍSÉRLET



Vezető építész tervező: TÓTH LÁSZLÓ – TÓTH PROJECT ÉPÍTÉSZIRODA
Szerző: UHL GABRIELLA | Fotó: BUJNOVSZKY TAMÁS

A nyaraló utcafront felé zárt
blokkja természetes, de markáns
akadályként emelkedik ki





< A ház deszkaburkolata nemcsak a természetes környezethez igazodik, de a megfigyelőállomások (madárles, vadászles, kilátótorony) régiójában található számos variációjára is asszociál



> A nyaraló nádas felé tájolt áttetsző pavilon része markánsan elkülönül az utcafronti bloktól. Tetőteraszáról pompás panoráma tárul fel a Balatonra.

A Balatont mintegy százötven éve kezdték felfedezni a pihenni, gyógyulni vágyó emberek. Az északi parton a Széchenyi István által beindított gőzhajó-forgalomnak köszönhetően Balatonfüred lett a központ, ahol sorra nőttek ki az arisztokrácia, a művészek és a nagypolgárság villái. A Balaton déli partján futó vasút átadása után a partszakasz is elkezdett benépesülni. Mivel már a kezdetektől nem volt kiforrott építészeti koncepció, hogyan is néz (nézzen ki) egy autentikus balatoni villa, ezért több mint száz év kedves, néha ügyetlenkedő, sokszor extrém megoldásokat produkáló építészetén tekinthetünk végig a tó partján. Az alpesi hegyekből kölcsönzött kiskastély, a vidéki udvarház, a modernizmus letisztultsága jól megfér itt a manapság „Kádár-kockának” nevezett építményekkel, a hiánygazdaságból fakadó, olcsó anyagokból összetakolt efemer kicsiny nyaralókkal, vagy a 80-as évek német és holland turizmuson meggazdagodott tulajdonosok álompanzióival, s a manapság uralkodó közhelyes lakópark-építészettel. A Balaton-part egy építészeti vidámpark vagy inkább Bomarzo kert, ahol életre kelnek az építészeti fantázia szüleményei.

Üdítő, amikor ebben a koncentrált, versengő régióban kitűnő és nyugodt építészek újra- és újragondolják a nyaralóépítészetet, segítséget adva és irányt mutatva a jelen és a jövő tervezőinek és tulajdonosainak. Hiszen csak az építész és a megrendelő párbeszédéből jöhet létre egy igényes, a helyi adottságokat, a fenntarthatóságot figyelembe vevő harmonikus épület.

Ez történt Zamárdiban, ahol üdítő felfedezni és megtekinteni a Tóth László tervezte kényelmes és otthonos, nem hivalkodó nyaralót. A 60-as évek gyenge és pazarló szabályozásakor még lehetett vízparti telekhez jutni, ma már ritka és nagy kincs a Balaton partján. Egy ilyen eldugott telekre sikerült rátalálni az új tulajdonosoknak, s az omladozó, apró házacska helyére a tópart-hoz tökéletesen illeszkedő nyaralót építtetni. Szerencsére a vízparton megmaradt a tó vizének természetes tisztulását biztosító és élővilágának helyet adó nádas, amely látványában csak erősíti az egykori lápos balatoni vidék meghitt „szigetecskéinek”, ideális el- és megbúvó helyeinek hangulatát, és itt a szomszédok tekintetétől szinte teljesen elszigetelt otthonra lelnek a nyaralók. A telken épült új ház tájolása csak tovább erősíti ezt az elzárkózást. Az utcafront felé zárt blokkja természetes, de markáns akadályként emelkedik elének, akasztja meg a tekintetet, miközben az aszimmetrikusan elhelyezett franciaerkély kijelöli az értelmzési keretet és a horizontvonalat: a ház ezen szintje – zárt vagy nyitott formában – a megfigyelésnek, a szemlélődésnek, s talán a merengésnek is a terepe. Ez az egyemeletes tömb foglalja magába a garázst, a hálókat és fürdőszobákat a maguk egyszerű elhelyezésével és berendezésével. A belső struktúra takarékos és funkcionális, mindennek annyi, de csak annyi helyet biztosít, amennyire feltétlenül szükség van. A ház ezen részének külső megjelenése, borítása is markáns: hőkezelt faburkolatot kapott,

amelyet natúran hagytak, hogy a „deszka” hatás érvényesüljön. A függőlegesen rakott lapok egyrészt a környezethez igazodnak, térhatásában nyújtják az épületet, másrészt az építész korábbi technológiai tapasztalatait érvényesíti.

A deszkaburkolat nemcsak a természetes környezethez igazodik, de a megfigyelőállomások (madárles, vadászles, kilátótorony) a régióban található számos variációjára is asszociál, illetve közvetlenül reflektál a nádasba nyúló, a vízhez eljutást biztosító deszka pallósornak (stég) a nyaralóhoz tartozó tradicionális szerkezetére.

A zárt tömb mellett elhaladva pedig feltárulkozik a ház, amely minden ízében megnyílik a Balaton, a nádas, a természet felé. A keskeny, kicsiny alapterületű nyaktaggal kapcsolódva a bejárati tömbhöz egy csupa üveg pavilonépület tárul elének.

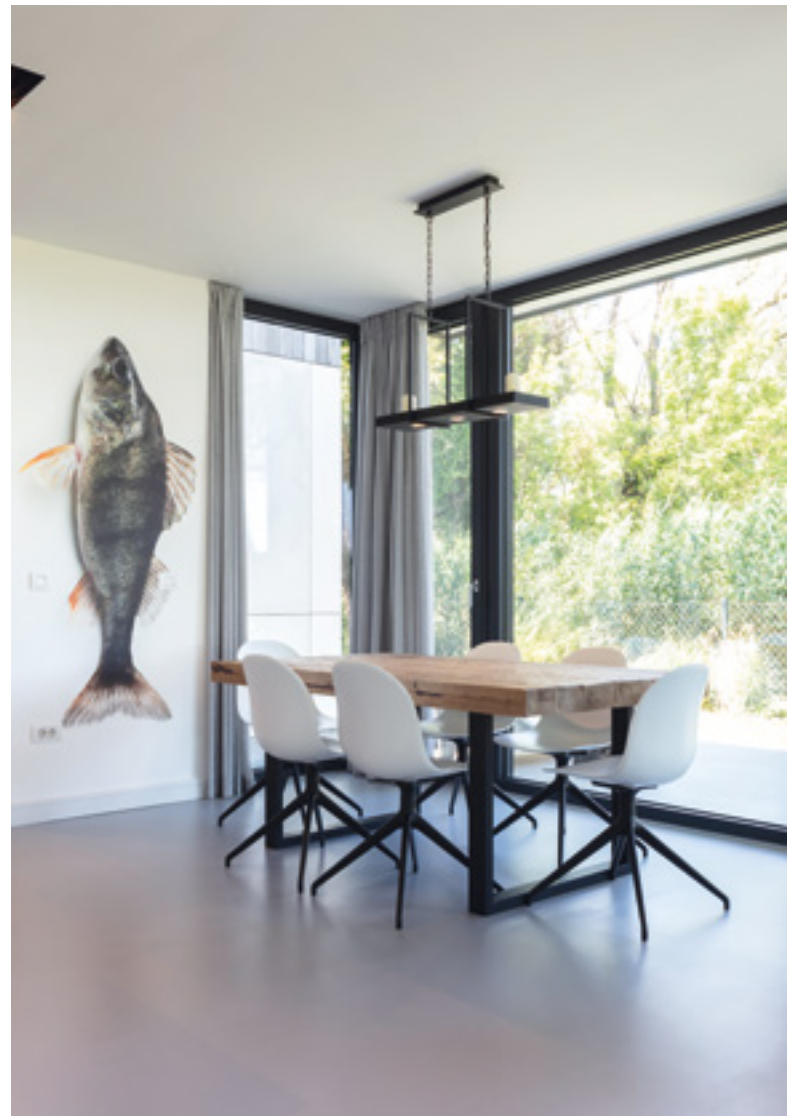
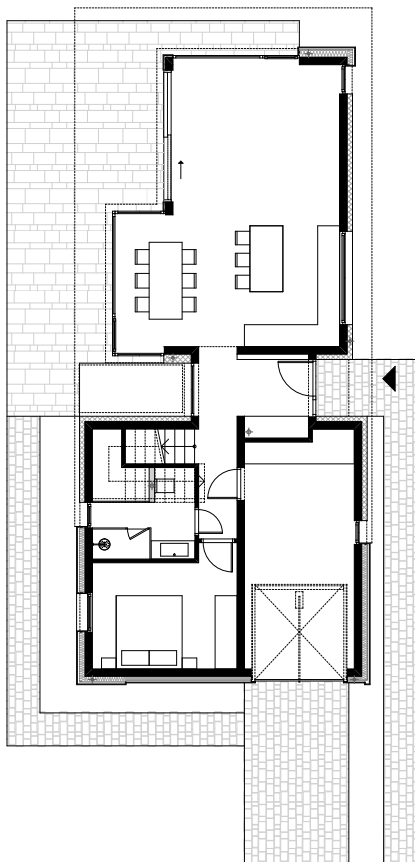
Ez az egyszintes, az épület zárt tömbjét mindenben opponáló és egyben kiegészítő rész az üveg-ház- (egzotikus növényház) és a modernista üvegpavilon-építészet minden előnyét és erényét egyesíti praktikus arányaiban. A nádas felé tájolt pavilon tetején hatalmas terasz terül el, amely meghosszabbítása, kilépője, azaz feltárulkozása a hálósobákat rejtő emeletes épületblokknak. Lenyűgöző, magával ragadó látvány tárul a kilépő elé. Itt látjuk meg, hogy mire ment ki az egész építészeti gondolat: olyan csendes, nyugalmas teraszt / megfigyelőpontot alkotni, amely a külvilágtól elzárt, de a természetre nyitott és irányított figyelmet teremt. Az üvegpavilon egybefüggő térben kapott helyet a konyha, az étkező, a nappali elegye, amelynek meghosszabbítása a pavilon fedelével védett terasz. Egyszerre lehetnek kint és bent, a ház és a természet határa elmosódik, feloldódik a hatalmas, nyitható üvegfelületekben. A vízfelület, az üvegfelület csillogását még felerősítették a tervezők egy kis mesterséges medencével a szűkült nyaktag folytatásában, illetve a folyosó méretének optikai feladásában. A nagyrészt üveg, beton és fém kombináció anyaghasználatában elmenté a természetes zárt tömbön használt faburkolatnak, határozottan jelezve a funkcionális terek határát, elkülönülését. A néhol szigorú anyaghasználatot feloldják a játékosan elhelyezett, szabálytalan méretű ablak- és ajtónyílások. A nem hivalkodó méretű, otthonosra szabott családi nyaraló nemcsak a természetbe illeszkedik, hanem környezetbarát is, korszerű gépészete fenntartható és energiatakarékos megoldásokat használ. A gondos tulajdonosi, megrendelői szemléletet tükrözi, hogy az építkezés nem a Balaton-parti fák letarolásával kezdődött, hanem megmentették az öreg, természetes árnyékot adó, a vidékre jellemző fákat, a gondozott, de egyszerű, kellemes kert hű alkotórészeit. Tóth László építész olyan ideális, egyszerre funkcionális és rokonszenves, kellemes házat tervezett a Balaton-partra, amely minden ízében illeszkedik a vidékhez, tájhoz, környezethez. Igényesen kialakított épülete a balatoni nyaralóépítészet megnyugtató mintája és követésre érdemes típusa (lehet).

A Tóth László vezette építész csapat olyan ideális, egyszerre funkcionális és rokonszenves, kellemes házat tervezett a Balaton-partra, amely minden ízében illeszkedik a vidékhez, tájhoz, környezethez.



Az üvegpavilon egybefüggő terében kapott helyet a konyha, az étkező és a nappali elegye

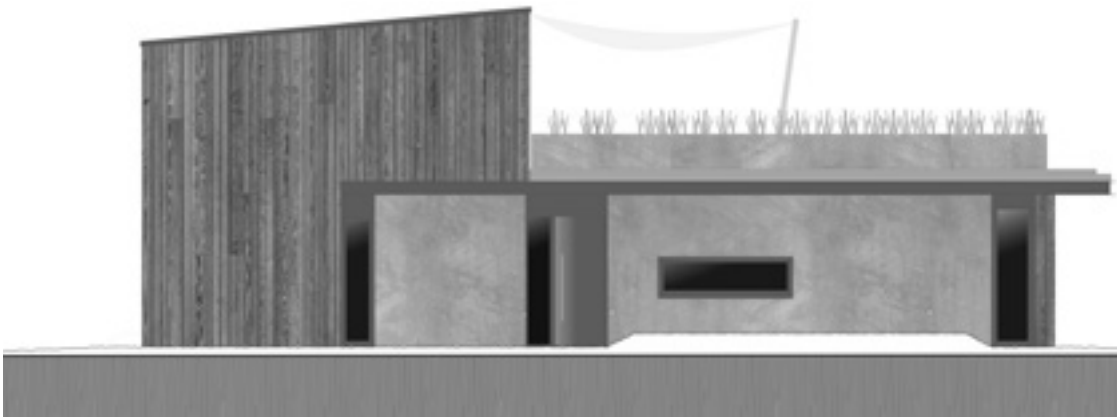
A nyaraló belső struktúrája áttekinthető, takarékos és funkcionális







Üdítő, amikor egy ilyen versengő régióban kitűnő és nyugodt építészek újra- és újragondolják a nyaralóépítészetet, segítséget adva és irányt mutatva a jelen és a jövő tervezőinek és tulajdonosainak.



A nem hivalkodó méretű, otthonosra szabott családi nyaraló nemcsak a természetbe illeszkedik, hanem környezetbarát is, korszerű gépészete fenntartható és energiatakarékos megoldásokkal operál



< A pihenni vágyók egyszerre lehetnek
kint és bent, a ház és a természet
határa elmosódik, feloldódik
a hatalmas, nyitható üvegfelületekben



Földszinti alapterület: 93 m²
Emeleti alapterület: 39 m²

Tervezés éve: 2016
Megvalósítás éve: 2018

Építész tervezők: TÓTH LÁSZLÓ, PAPP LÁSZLÓ,
SCHALLING FRIGYES, SCHMIDT PÉTER,
TÁLOSI GÁBOR (TÓTH PROJECT ÉPÍTÉSZIRODA)
Lakberendezés: MÜLLER MÓNKA

