

A modernizmus diszkrét bája

SZENT GYÖRGY-HEGYI KIWI



Építész: BÁNFALVI KOPPÁNY – BM ÉPÍTÉSZ KFT. Szerző: MOLNÁR ÁGNES
Fotó: KÖVESDI RÉKA



„Táguló gyűrűkben konszolidációt hullámozott a szép Balaton”, énekelte meg a hatvanas évek balatoni nyarait Cseh Tamás, és valóban ebben az időben vehették birtokba emberek tömegei a magyar tengert, és kezdtek el a '30-as, '40-es években épült villák között – kezdetben a part mellett, majd egyre távolabb – felparcellázott területeken „második otthonokat” építeni. A legvidámabb barakk nyaralóinak és víkendházainak uralkodó stílusa a szocialista modernizmus lett, melynek gyakran nem is építészek által tervezett, ugyanakkor mégis egységes képet mutató kockaházai mellett a hetvenes évekre örületes módon kezdtek elszaporodni a vegyes minőségben felhúzott, nem ritkán sufnituningolt épületek. A Balaton egységesített építészeti stílusának megalkotására Farkas Tibor építész készített regionális tervet, és szintén fontos kordokumentum Callmeyer Ferenc és Rojkó Ervin 1972-ben megjelent „Hétféle ház-nyaralók” című könyve, melynek célja a közízlés formálása mellett az volt, hogy bemutassák, hogyan lehet a kisméretű telkeken igényes, lakható nyaralókat építeni, például olyan títustervek alapján, mint a Tátika, a Csobánc, a Fagyöngy, a Csopak vagy a Repkény típusnyaralók. Bár könyvüket főként a Balaton-parti települések építészetének formálására szánták, hasonló épületek az országban mindenhol megjelentek, és a Balaton-felvidéket sem kerültk el.

Igaz, a Szent György-hegyi modernista nyaraló a tanúhegy nyeregteretős házai között évtizedek óta különként állja a rosszalló tekinteteket, felújított formájában ugyanakkor tökéletesen példázza, mennyi egyéniség és megmenthető lehetőség is lakozik azokban a modernista nyaralókban, melyek esztétikailag ma is értéket képviselnek. A meredek hegyoldalba vájt borospince – ahol eredetileg valóban borászati tevékenységet folytatott korábbi tulajdonosa – a térszínterben végződött, és az erre ráhelyezett előreugró tömegben kaptak helyet a lakóterek, aminek köszönhetően a terasz félig fedett, félig nyitott lett.

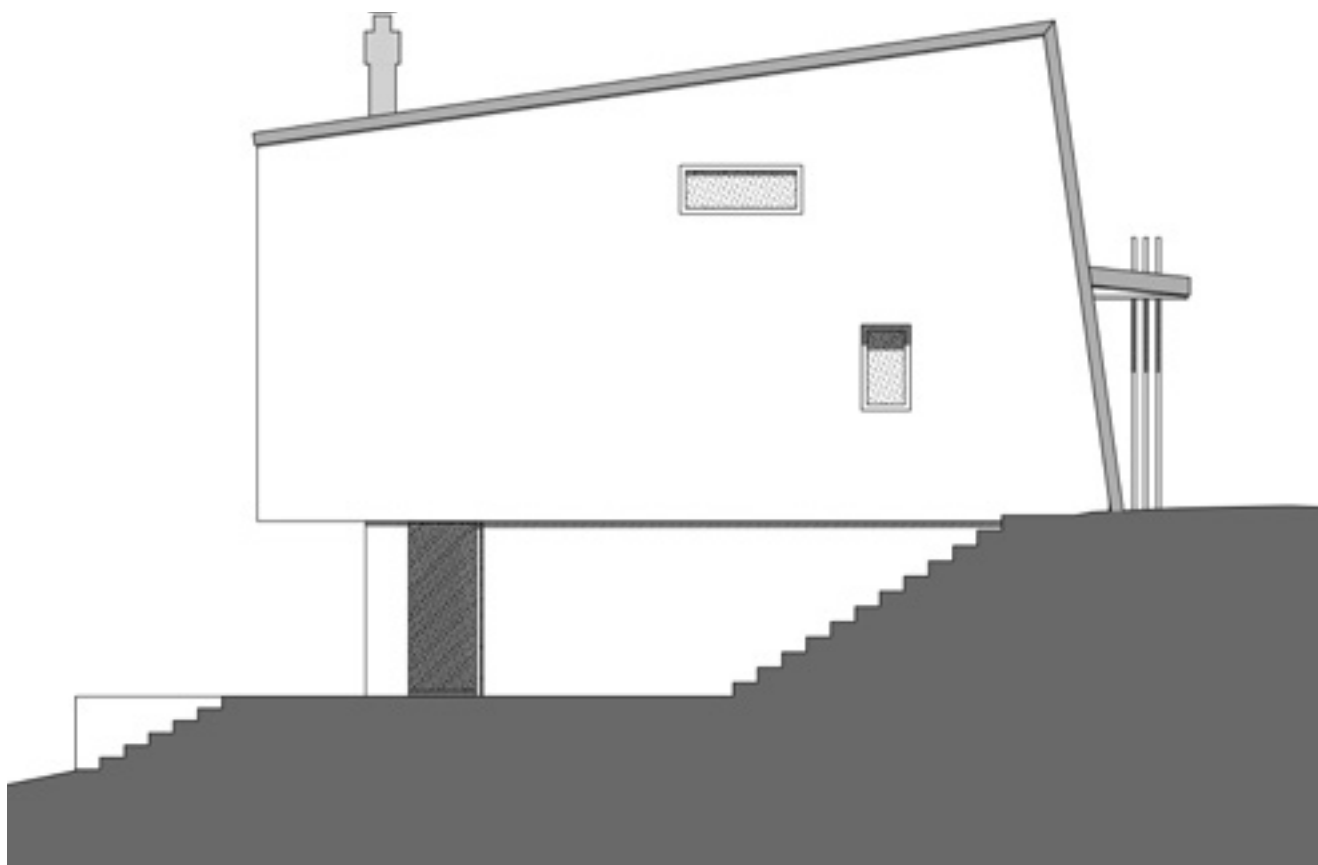
Bár a házat sokan inkább lebontották volna, annak új tulajdonosa nem így döntött. Az eredetileg belsőépítész Horváth Ágnes – a Padthai Wokbar egyik tulajdonosa, ügyvezető igazga-

tója – egy kirándulás alkalmával szeretett bele a festői Szent György-hegy déli oldalán fekvő Hegymagas szépségébe. Később eladó ház után kutatva talált rá a szokatlan formájú házikóra, ami aszimmetrikus hullámpala tetejével feltűnően eltért a hegy többi épületétől. A házat Bánfalvi Koppány építész segítségével újíttotta fel, aki az eredeti tervrajzok alapján modernizálta az épületet. Ennek megfelelően a két, eredeti állapotban megmaradt oromfalra új fedélszék került, a korhűséghez való igazodás miatt, a korábbi azbesztes hullámpala helyére pedig egy modern változat. A ház összes részlete – így az oromfalak ablakai, az ékszerűen bevágott, előtetős bejárati ajtó szintén eredeti jegyek voltak, de az ajtó feltűnő piros színe révén új minőséget és hangsúlyosabb karaktert kaptak. Szigetelése után, a pincszinten egy modern, jakuzzis, üvegfalal borkostoló helyiséget alakítottak ki, aminek egykori funkciójára ma a két modern borhűtő utal. A galériás első szintre került az egyterű konyha-nappali rész, a galériára pedig a hálószoba. A belső egykarú lépcsőt szintén lecserélték és a korábbi galéria helyére is új, acélszerkezetes, üvegtámasztós galéria került. A korábbi parkoló helyén, a ház pincszinti síkjával egy vonalban egy kisebb vendégházat is kialakítottak – a két épületrész a kertbe vezető lépcső választja el egymástól. A ház leglátványosabb része az üvegfalal kiugró első szint, ahonnan páratlan látvány nyílik a Badacsonyra, a Szigligeti-hegységre, a Gilvesy Borászatra, az egykori Eszterházy-présházra és természetesen a Balatonra.

A hely – pontosabban a hegy – szellemében a ház lábazatán alkalmazott bazaltkövek díszítőelemként a ház belső tereiben is megjelennek. A tulajdonos eredeti szakmája és jelenlegi hobija révén kifinomult ízléssel megkomponált, eklektikus belső tereket alkotott, rengeteg ikonikus design bútorral és dísz tárggyal, amelyekhez összeválogatott antik, retró és mid century kiegészítőket társított.

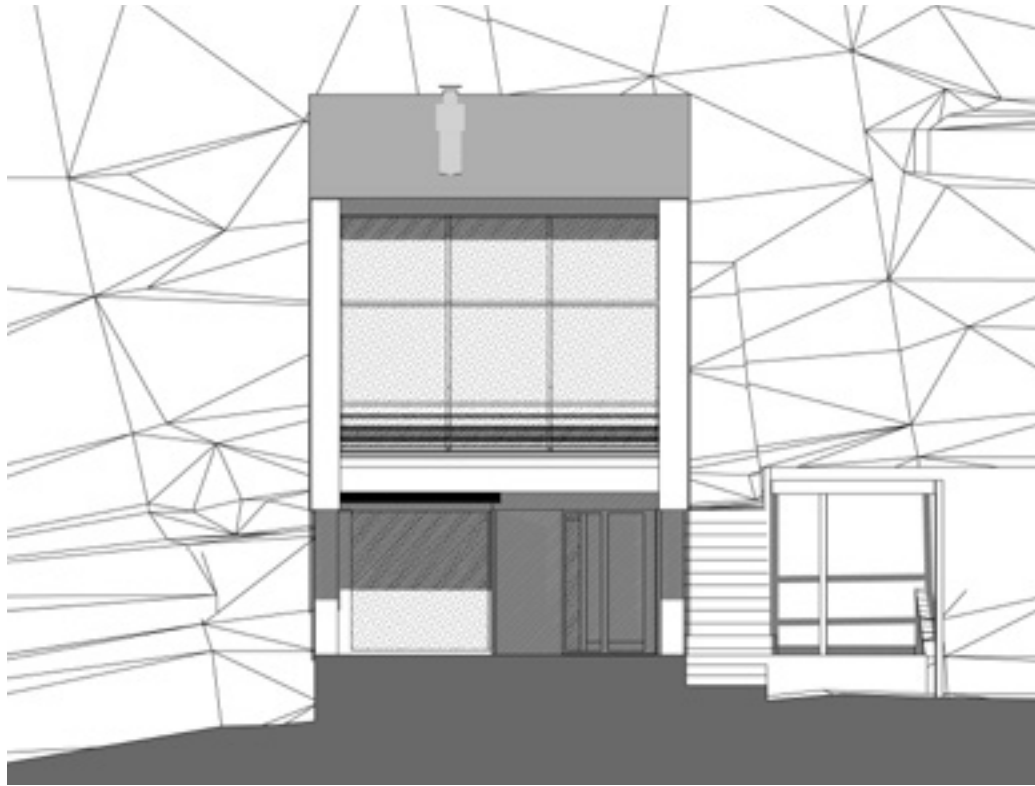
A házhoz tartozó, lankás kertbe telepített kiültetvénye pedig – bár ugyanúgy kordonos sorokba rendezett, mint a szőlő – üdítő látvány és igazi kuriózum a Szent György-hegy dűlőinek rendezett szőlősorai között.

Az utcai front felől leginkább egy konténerháza emlékeztető, teraszra épült modernista épület annyira lóg ki a Szent György-hegy látványából, mint a ház előtt sorakozó kiültetvény a rendezett sorú dűlőkből.

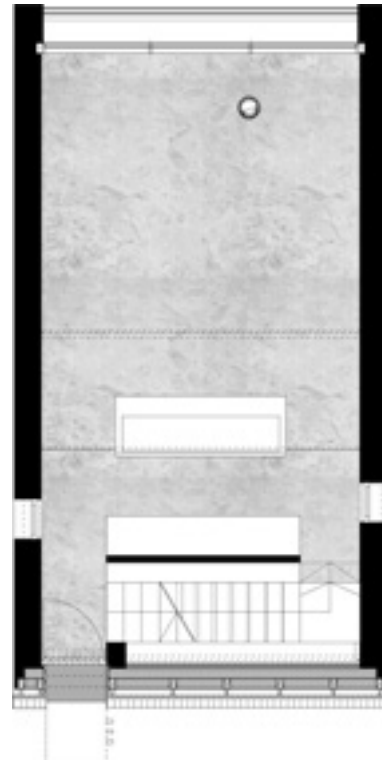


⚡ A Badacsonyra, a Szigligeti-hegységre és a Balatonra néző páratlan panoráma

^ A hely – pontosabban a hegy – szellemében a ház lábuzatán alkalmazott bazaltkövek díszítőelemként a ház belső tereiben is megjelennek



A galéria alaprajza. Fent a déli homlokzat.



Földszinti alaprajz

A ház berendezését meghatározzák a retro elemek: az eredeti, hetvenes évekbeli polcrendszerbe újonnan vágott akácfalapok kerültek, melyeken Zsolnay-mázás kerámiák és Vitra-kiegészítők sorakoznak





< Az eklektikusan berendezett konyha-étkező-nappali helyiségben az ikonikus design bútorok mellett piacokról, régiségkereskedőktől és weboldalakról összegyűjtött mid century és antik tárgyak teszik személyessé a teret



Kihasználva a teljes belmagasságot, a földszinti multifunkcionális helyiség hatalmas üvegfalal fordul a csodálatos táj és a lenyűgöző panoráma felé

A modern acélszerkezetes galériát és a mennyezetet is szaunalambéria borítja, melynek csomómentes fája jobban illet az enteriőrbe.