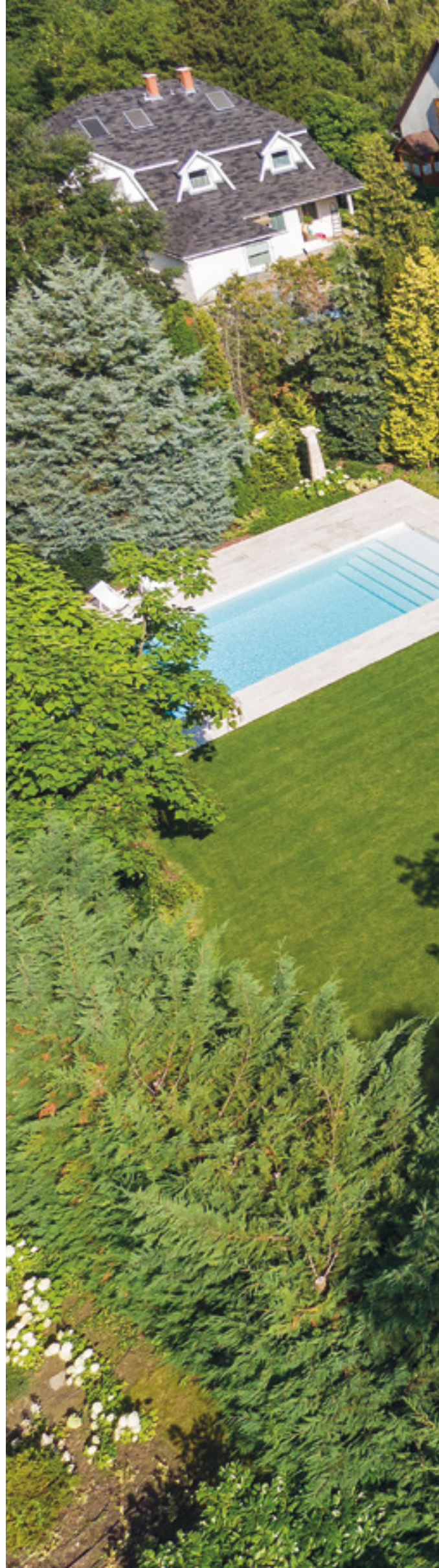


Fény, fény és még több fény

SZÁZÉVES NYARALÓBÓL SZELLŐS
CSALÁDI HÁZ BUDÁN



Építészet: GŐZ DOROTTYA,
CHEHADÉ ABDEL RAHIM – AMOEBA GROUP KFT
Belsőépítészet: BUDAY ZSOLT, THE ALCHEMISTS
Szerző: BÁN DÁVID | Fotó: JAKSA BÁLINT







Az új szárnyban megvalósulhatott a régen várt közvetlen kertkapcsolat

A garázs felett eredetileg üvegház volt, ami túlságosan fűtötte a házat, helyére most zöldségtető került



Konyhaasztalhoz a házat. Kis túlzással, de egy elhelyezhetetlen konyhaasztallal indult a családi ház bővítésének gondolata. Persze a gyerekek is elkezdtek cseperedni és a család minden tagjának nagyobb térre volt szüksége. Egy ideig még lehetett bővítetni a szeretett villát, majd elkerülhetetlenné vált a nagy lépés megtétele.

A város zajától igencsak távol fekvő, enyhén lejtős, ősfás telken álló, az 1920-as években, eredetileg nyaralónak épült, 70 négyzetméteres alapterületű, alapincézett, terméskő házat jelenlegi tulajdonosai három évtizede már elkezdtek bővíteni. Noha a ház beosztása, térkialakítása nem volt minden szempontból ideális, mégis jó érzéssel úgy próbálták megoldani a bővítést, hogy az épület alapvető karakterisztikája megmaradjon, így a homlokzati megjelenése se változzon. A ház számos olyan apró finomságot rejtett magában, amelyekhez a tulajdonos ragaszkodott: kellemes hangulatot árasztott a fából készült csigalépcső, a külső számára egyediséget kölcsönöztek a tetőről az égnek meredő bádog villámhárítók. Ugyanakkor a homlokzat összehatása is az építés korszakára jellemző karakterisztikát adott a háznak: a földszinti, felfelé elnyújtott ablakokat az emeleten felső részükön már boltívvél zárt folytatás követi, az erkélyt és a bejárati részt pedig jó érzéssel beljebb léptették. Idővel azután megszülettek a gyerekek és egyre jobban kezdtek kirajzolódni a belső terek sutaságai, valamint hiányzott a ház közvetlen kertkapcsolata is. A gyerekek mellett a háztartás is növekedett, ezzel együtt a jól használható terekre való igény is. Ekkor jött el a bizonyos pillanat, amikor már nem fért volna el a vendégek számára is alkalmas konyhaasztal. Belátták, hogy a ház az adott struktúrában már nem bővíthető tovább, komolyabb változásokra volt szükség. A tulajdonosok határozott elképzeléseikkel a többek között a BMC zeneközpont tervezőtriójának két tagját, Gőz Dorottyát és Chehadé Abdel Rahimot (Amoeba Group) keresték meg, akikkel megindult az állandó párbeszédre alapuló, hosszú tervezés folyamat.

A telek déli oldalán ülő ház nem igazán tudott mit kezdeni a terület hátrafelé tartó lejtésével, az utcai főhomlokzat kivételével sehol sem tudott jó kapcsolatot teremteni a kerttel, így például a hátsó oldalra rendezett nappali már kifejezetten elemelkedett. A már bővített ház területében kellőképpen méretes volt ugyan, de terei szűkek, rossz elosztásúak voltak, így felmerült a teljes bontás gondolata is. A tulajdonosok azonban ragaszkodtak a meglévő épülethez, az abban rejlő finomságokhoz, megmenthető részletekhez. Így döntöttek a végül megvalósult megoldás mellett, hogy a meglévő részhez egy teljesen új, attól szinte független toldalékot csatolnak, amelyben már maximálisan érvényesülni tudnak a megrendelői igények. Leginkább a tág és világos terekhez, az átláthatósághoz ragaszkodtak, ahhoz, hogy a természetes fény minden

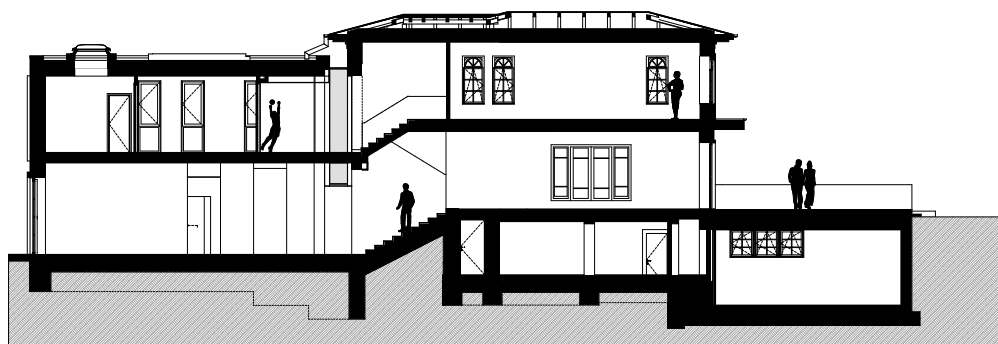
irányból – így felülről is – át tudja járni a házat, valamint, hogy megszülethessen a közvetlen kertkapcsolat. Az eredeti házrészét egyúttal megtisztították az idővel ráakodott bővítményektől, s a visszabontással elnyerte eredeti tömegét, ritmusát. Fontos szempont volt, hogy a mostani bővítmény teljesen megbújjon a régi ház mögött, ne zavarja a meglévő homlokzatot, annak látványát, s az utca felől is rejtve maradjon. A most megépült és a korábbi épületrész térkiosztásban egy jól végiggondolt egységet alkot, ugyanakkor gondosan ügyeltek arra, hogy az új szárny építészetiileg – mind anyaghasználatában, mind tömegében és kiosztásában – határozottan elkülönüljön, saját, de visszafogott identitást kapjon, ne legyen hivalkodó. A két rész most formailag és arányában is különbözik egymástól, a kapcsolatot egy üvegezett lépcső teremti meg, ami az elválasztást is egyértelműsíti a két oldalán elhelyezett, növényekkel teli patiókkal. Az új rész külső megjelenésében annak mészakőburkolata dominál, valamint a régi szárny nyílászáróinak világát játékos formában újrakomponáló keskeny, de magas ablakok és a méretes üvegfelületek.

Míg a régi rész egyértelműen az utca és az előkert felé orientált, addig az új szárny már oldalirányba nyitott. Igaz, a központi helyen levő nappalit sikerült úgy tájolni, hogy a régi házrész mellett onnan is feltárul az előkert és az annak határát képező korosabb fák látványa. A két házrész belső térkiképzése összhangba került egymással. Szintén a megrendelők szerették volna, hogy a két tömb között szinteltolás alakuljon ki, ne legyenek egybefüggő, nagyobb lépcsőzések. Ezáltal a különböző, funkcionálisan jól elváló házrészek között középen egy nyitott kapcsolódás alakulhatott ki, ahonnan lényegében mindent könnyedén el lehet érni. A régi ház alsó szintjén az előtérből az egyik irányban a méretes, összenyitott konyha és étkező térségbe jutunk, avagy elindulhatunk a lépcsőrendszeren az új szárny közösségi tere, a kertre nyíló nappali vagy a felette elhelyezkedő aktív családi tér, a közös dolgozó- és a tágas gyerekszoba felé. Az utcafronton az emeletre került a ház legintimebb része a szülői hálószobával és a kapcsolódó fürdővel, gardróboszával. A kibővített házban szinte minden irányban teljes a transzparencia, a nyitottság, amelynek hatását fokozzák a nagy kiterjedésű üvegfelületek. A természetes benapozást a tetőbevilágítók is segítik, ugyanakkor a déli oldalfalon inkább az árnyékolásra törekedtek, a hőérzeten a garázs felé elhelyezett zöldtető is próbál segíteni. A belső terek nagyvonalú nyitottsága, az átláthatóság és át-





Az utcai homlokzat szépen megtartotta az 1920-as évek világát



járhatóság miatt nem volt egyszerű hasznos falfelületeket találni a tulajdonosok kortárs műgyűjteménye, valamint jelentősebb könyvtára számára. Buday Zsolt belsőépítészeti vezető tervező (The Alchemists) és csapata igyekezett minden teret észszerűen kihasználni, így például a beépített könyvespolcok helyenként titkos ajtóként is megnyílhatnak és vezetnek a vendégszobába, illetve a gardróbhelyiségbe, a nappali terébe pedig felülről lógatták be a kandallót. A belső térkialakítást a visszafogottság jellemzi, a gyerekek birodalmán kívül nem szeretett volna az élénk színekkel játszani, inkább törekszik az időtállóságra. A háttér semlegessége jól kiemeli a falakon elhelyezett festmények és az évtizedek óta gyűjtött szobrok, tárgyak, bútorok adta sokszínűséget. Egyes esetekben a meghatározó alkotáshoz igyekeztek megfelelő falfelületet kialakítani. A belső terekben – az előtér játékos padlóburkolatát leszámítva – leginkább csak a fehér és a

natúr fa, helyenként a fehérített tölgy hajópadló dominál, meghatározó vezér- és antracit lakatos szerkezetekkel. A ház intelligensen szabályozható világításrendszere szinte minden szegletet, funkciót egyedileg lát el szabályozható mennyiségű meleg fénnel, a nagy központi fényforrások helyett általában a pontszerű, helyi megvilágításokat alkalmazták. Az épület külső homlokzata is egyedi, az építészeti karaktert jól kidomborító célzott megvilágítást kapott és a kert egyes fáit is szoborszerűen teszik izgalmassá a jól elhelyezett fényforrások. A régi épület valamelyest alacsonyabb belmagassága mellett az új rész kitárulkozik, szellőssé válik, a megszületett nagyvonalú térkapcsolatok pedig minden irányban vizuálisan is izgalmassá teszik a házat. A belépő így szinte azonnal megértheti a teret, amelynek középpontjában az immár kényelmesen körbeülhető, méretes, vendégcsábító konyhaasztal áll.