

Elveszett kincs az Irányi utcában

IRÁNYI 17, VAGYIS AZ IRÁNYI PALOTA



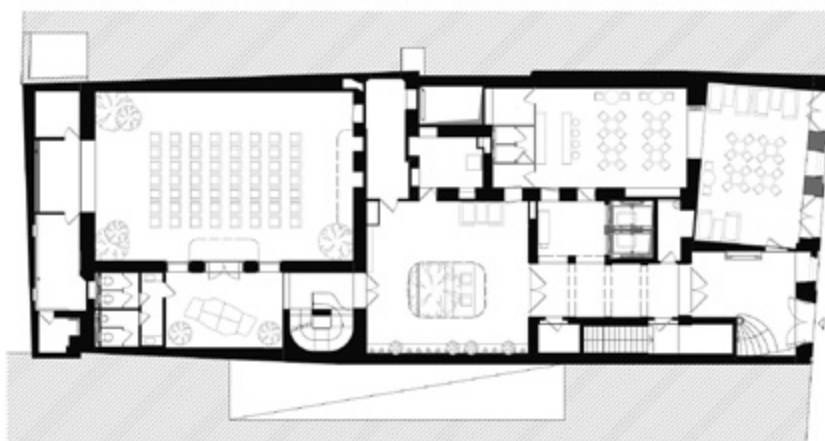
Építészet: TÓTSZABÓ TAMÁS – PYXIS NAUTICA
Szerző: OCTOGON | Építészeti fotó: JAKSA BÁLINT

A Kiscelli Múzeum őrzi azt az 1897 körüli Erdélyi Mór-fotót, melyen ott magasodik az Irányi Palota; pont abban az évben változtatták Kalapról Irányira az utca nevét. A ház ma már besorol azonos párkánymagasságú társai mellé, de az Erdélyi-féle képen – attikáján akkor még egy kitárt szárnyú, öntöttvasból készült sas szobrával – daliásan emelkedik alacsonyabb, szerényebb szomszédjai fölé.

Az Irányi Palota védeltséget élvező,
rekonstruált utcafronti homlokzata

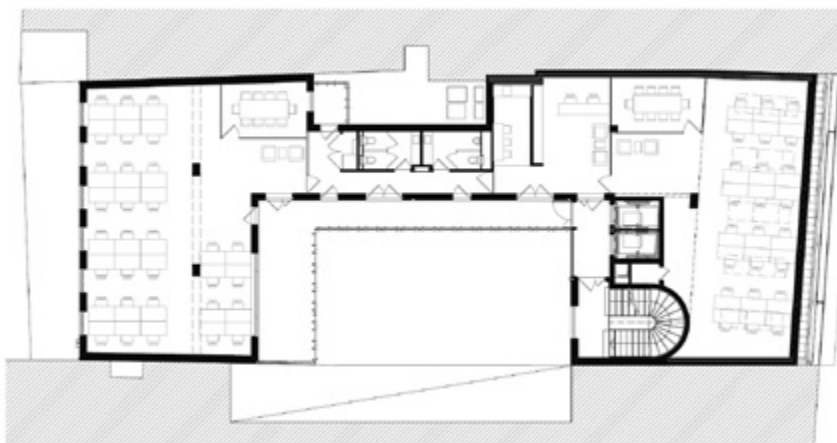






^ Többek között a modern ráépítések, az üvegtörő, a függőfolyosókra vezető kijáratok kialakítások finom eklektikát teremtenek az eredeti építészeti elemekkel

< Az épület belső udvarát eredetileg az első emelet magasságáig részben lefedték, üvegtörővel törték át a félemeleti és a földszinti födémek síkját. Az eltelt évszázad alatt az üvegtörőt elbontották, majd üvegtérre cserélték, végül lebetonozták az udvart. Most az építészek kortárs eszközökkel, járható üvegtörővel adták vissza az épületnek ezt a különleges építészeti egységét.



Büszke kompánia, a Sas és Körház Rt. vásárolt e helyütt telket 1895-ben, két évvel később már használatra készen állt a Steinhardt Antal és Láng Adolf tervezte épületük. Alapvetően a Saskör (amely az 1870-es évek előtt még afféle a szabadságharc emlékét ápoló, titkos ellenzéki társaság volt, majd Budapest létrejötte után várospolitikával aktívan foglalkozó, befolyásos csoporttá vált) főhadiszállása volt, de vegyes funkcióra szánták: a pincét és a földszint Irányi utca felőli traktusát egy vendéglő, a földszint udvari traktusait, továbbá a félemelet és az első emelet jelentős részét a Saskör használta, a másodikon és a harmadikon bérlakásokat alakítottak ki. Az U alakú tömeget formázó Irányi Palota belső udvarát a félemelet magasságáig részben lefedték, üvegkupolákkal törték át a félemeleti és a földszinti födémek síkját, így jutott fény az udvari terekbe.

A Saskör fokozatosan veszített a jelentőségéből, már nem tudta finanszírozni a működtetést, így az épület az 1920-as évek közepén a Budapesti Építőmesterek Ipartestületéhez került. A kisebb-nagyobb átalakítások mellett műszaki fejlesztések is történtek: közvetlenül a főlépcsőház mögött, az udvar területén önálló liftházzal négy személyes liftet építettek, a testület által használt területeken alacsonynyomású melegvízfűtési rendszert vezettek be.

Az 1930-as években a bérlakásokban végeztek korszerűsítéseket, a korábban kettéválasztott éttermet újra egybenyitották, a háborús idők érkezését pedig már egy óvóhely kialakítása jelezte. Az attikán ülő sas valamikor a háború során megsemmisült, aztán jött a szocializmus, és az Állami Építőipari Vállalat beköltözése: egy méretes „bányalift” elhelyezése és az üvegfödém bevilágító lebetonozása jelentette a mélypontot. 1987-ben még felújították a főhomlokzatot, ám onnantól kezdve a lassú hanyatlás időszaka következett. Egy ideig még különféle cégek béreltek irodákat a rendszerváltás után, ám a kilencvenes évek végétől már üresen állt a ház.

A beruházó Optinvest Zrt. lesújtó állapotban talált az épületre 2017-ben: a bálterem tíz éve ázott, a toldozott-foldozott ház már túl volt egy meghiúsult bontáson, így posztmodern hotel sem került a helyére. Valószínűleg ebben az időben kapott kerületi védeltséget a homlokzat.

Így kapta meg a tervező a feladatot, hogy e talált kincset tisztítsa meg, fényesítse ki újra, és a város egyik legszebb irodaházát hozza létre. A beruházó és az építészek közös célja volt a historizáló épületrészek és térrészek (az utcafronti homlokzat, a bálterem, a lépcsőház és az előtér) megtartása és rekonstrukciója, a többivel viszont szabadon, frissen, játékosan foglalkozva vonzó és izgalmas, a modern irodai funkcióra alkalmas új terek létrehozását célozták meg.

Az utcafronti gerinc megtartása mellett, a korábbi tető bontása után 5. és 6. emeleti ráépítés készült a szabályozás engedte kereteken belül. A belső udvari keskeny függőfolyosók szélesebb, üvegtöréssel felszerelt konzolos folyosókat kaptak. Az épület hátuljához épített toldalékokat elbontották, ezzel felszabadítva a báltermet és az épülettömeg szabályosságát. Az átépítések során „összekuszálódó” belső udvari homlokzat nyílásraszterét egységesítették és ehhez igazították az új szint nyílásrendjét is. Az egykori elbontott, üvegtéglára cserélt, végül lebetonozott üvegkupolát kortárs eszközökkel adták vissza az épületnek: járható üvegfödémként, alatta födémátöréssel létrehozott átriummal, vagány aranykorlással.

Elbontották az épület udvarába állított „bányaliftet”, majd az alaprajz szempontjából a legjobb helyen, a főbejáratától jobbra új liftet műtöttek az épületbe. Valóban műtét volt, miután a teljes ház tartószerkezetét végig kellett vágni függőlegesen, majd implantálni a monolit vasbeton liftaknát, hogy végül az addig félbevágott acélgerendákkal az új liftaknát összevarrva újra életet leheljenek az épületbe. Ez az átalakítás nemcsak funkcionálisan volt előnyös, de a belső udvart is és a homlokzatokat is felszabadította – fényhez jutott az épület.

Mindezen durva építészeti beavatkozások mellett az épületen belül finom belsőépítészeti játék zajlott. A kintsugilvet (arany-tapasztás, a középkori japán fazekasság vívmánya a törött edények megragasztására) követve a meglévő-megmaradó szerkezetek és a vadonatúj találkozásait egyfajta mementóként megjelenítik az utókornak. A kintsugi megjelenik az aranyszínű padlóburkolat-elválasztó profilban, de valódi aranyszínű habarcsként is, és összekacsint az egyéb arany részletekkel (kilincsek, kézzárító, lámpák). Minden szinthez finom paszellszíneket rendeltek, melyek megjelennek a folyosó falfületein és a padlószőnyegen. Ezek a színek – a fehér vakolt felületekkel, a fekete minimalista lámpákkal és az üvegfalakkal együtt – összjátékot kezdeményeznek a rusztikusan hagyott monolit vasbeton, téglás és poroszsüveg-felületekkel. Ugyancsak láthatóvá tették a tömör, nagyméretű téglával falazott épület acélgerendás, poroszsüveg-boltozatos födémjeit – ebben a tűzvédelmi szabályokhoz való alkalmazkodás jelentett kihívást.

A historizáló részleteket festő- és szobrászrestaurátorok rekonstruálták, de ők sem a megszozott sémák szerint. A bálterem sárgára-rózsaszínre torzult belső terét újragondolták a halvány pisztácia két árnyalatával, fehérrel és az eredetnél diszkrétebben visszakerülő aranyozással. Ez utóbbi önmagában is jó példa a gondos, értő felújításra: a restaurátorok, a tulajdonos és az építészek egyetértettek abban, hogy a stukkózás az eredetihez képest szofisztikáltabb aranyozást kapjon, így csupán egy-egy ívre, kontúrra került aranyfüst, a felület nagyobb része fehér maradt. Méltó módon került vissza a padlóburkolat is, tömör tölgyfa parkettával, francia rakásban. A főhomlokzaton is helyreállt a rend: visszakerült a jobb oldali egykori étterembejárat felett megsemmisült nyíláskeretező tagozat.

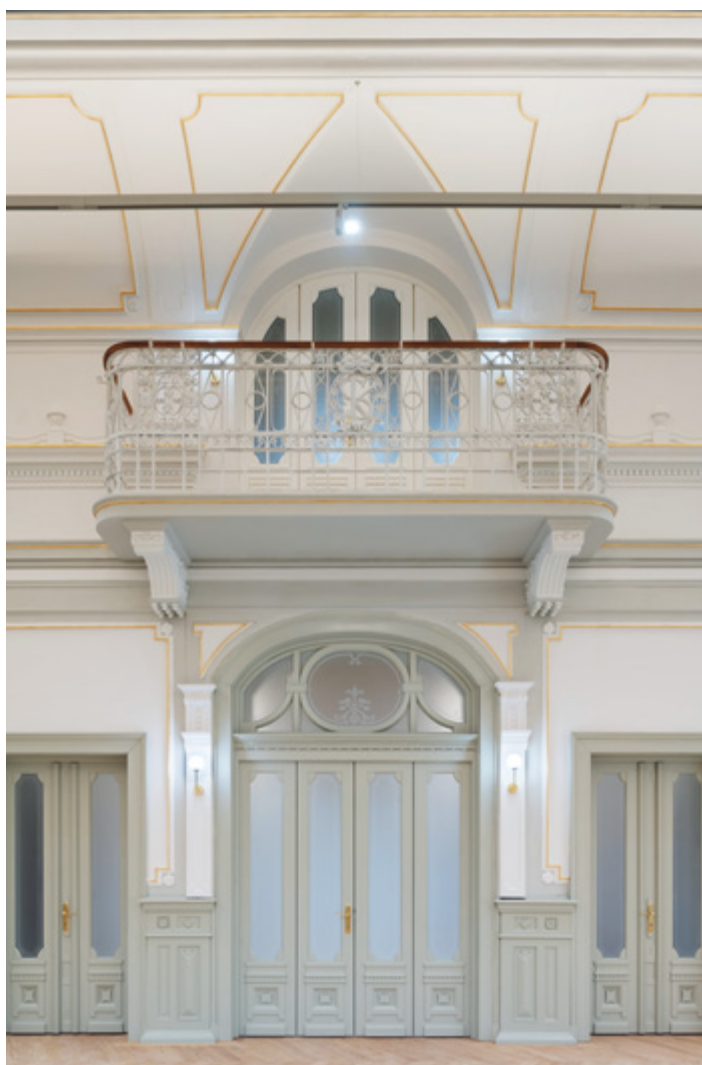
A megmentett és az új látogatók számára felmutatott műemléki értékek mellett gépészetileg egy mindenestül a 21. századi épület született, hőszivattyús hűtés-fűtéssel, komfortszellőzéssel, lépcsőházi hő- és füstelvezető rendszerrel, LED-világítással.

Az eredeti célból a historizáló részek megtartása maradóképpen teljesült, egyes részek esetében még a műemléki szabályozás által megkövetelt felett is, és úgy tűnik, jól ráéreztek a modern térhasználat követelményeire is. Az új született Sasok háza vegyíti az irodai és a home office használatot, a hagyományos irodatermek előképenyen visszahúzódnak a közösségi terek javára, mint amilyen a bálterem melletti hosszúkás étkező szoba („Le Cru” helyiség) vagy a szintén új funkcióként bekerülő utcafronti kávézó. A sokadik életét kezdő épület az építészeti-esztétikai értékek közvetítésén túl egy nemzetközi cég otthona lesz hamarosan, és leendő forgatási helyszínként akár a globális közönség is megismerkedhet vele.



^ A rekonstruált bálterem.
A munkálatokban résztvevő festő- és szobrászrestaurátorok nem a megszokott módszerek szerint jártak el, mert a tervezők elképzelése alapján újragondolt belső térben a halvány pisztácia két árnyalatával, fehérrel és szinte csak jelzés értékű aranyozással dolgoztak. A padlóburkolat is méltó az eredetihez: tölgyfa parketta, francia rakásban.

> A bálterem a jövőben stúdióként is funkcionál, azaz forgatások helyszíne is lehet



∞ A következő oldalpáron a bálterem gyönyörűen helyreállított mennyezete látható, valamint az udvar járható üvegfödémje a födémátöréssel létrehozott átriumból fotózva, körben pompás "aranykorlát"







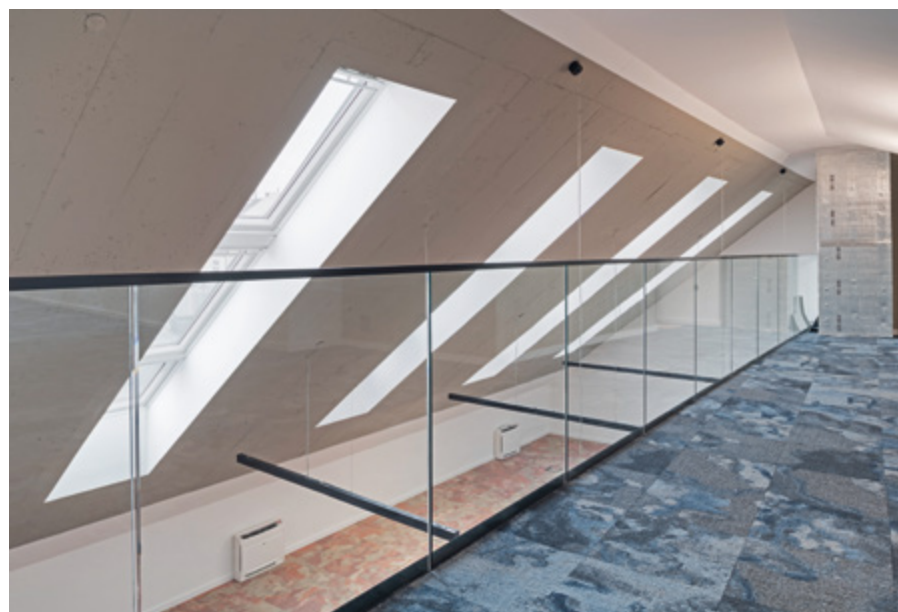
Ipari hangulat finom részletekkel:
 A tervezők az ún. „kintsugi” (arany tapasztás) elvét számos régi és új szerkezet, anyag találkozásakor alkalmazták, ez például a padlóburkolat-elválasztó aranszínű profiljában, vagy épp aranszínű habarcsként jelenik meg. Mindez jól rímel az aranszínű berendezési tárgyakkal, kiegészítőkkel (pld. kilincsek, kézzárító)

> Az újjáépített tető terében, monolit vasbeton szerkezettel újabb emeleket (5. és 6.) építettek

∨ A fehér színű falakhoz, a nyersbeton pillérekhez, a fekete kiegészítőkhöz és fémszerkezetekhez finom pasztel-színeket rendeltek, itt éppen a padlószőnyeg színeivel







« Itt csak a LED-világítás sejteti talán, de a rekonstruált-fejlesztett palotát korszerűsítették is, a teljes épületet hőszivattyús hűtés-fűtéssel, komfortszellőzéssel, a lépcsőházat hő- és füstelvezető rendszerrel látták el

^ A tetősíklablakok optimális benapozást biztosítanak a leendő, tetőtéri irodaterekben, és persze remek kilátás nyílik a pesti tetőtájra

Tervezés: 2017–2021
Kivitelezés: 2019–2021
Szintterület (bruttó): 3500 m²

Az épület eredeti tervezője:
LANG ADOLF és
STEINHARDT ANTAL (1897)

Építész vezető tervező:
TÓTSZABÓ TAMÁS (PYXIS NAUTICA
ÉPÍTÉSZIRODA KFT.)

Projektvezető építész: KIS FERENC

Építész tervezők:
TÓTH DÁVID, MONORI LÁSZLÓ,
PÉNTEK ÁGNES, VALASTYÁN IGOR
Belsőépítész tervező: PYXIS NAUTICA
Művészettörténész:
KELECSÉNYI KRISTÓF

Fa nyílászárók kivitelezője:
DOBOS FERENC (FAVORIT KFT.)

Szakági tervezők:
Statika: SZABÓ ZOLTÁN
(MUSZASI KFT.)

Tűzvédelem: AGÓCS RITA,
KOVÁCS ÁDÁM, LUBLÓLY ÉVA
Épületgépészet: KOVÁCS GÁBOR,
TIRPÁK TAMÁS, KOREN MÁTYÁS
(PRÉMIUM ÉPÜLETGÉPÉSZ KFT.)
Épületvillamosság: SÁNDOR DÁVID
(SDESIGN ELECTRIC KFT.)
Épületszerkezet:
NAGY KÁROLY (ÉPSZERKINFO KFT.)
Műszaki ellenőr: PHE PROJECT KFT.

Beruházó:
DOBOS MÁTÉ (OPTINVEST ZRT.)