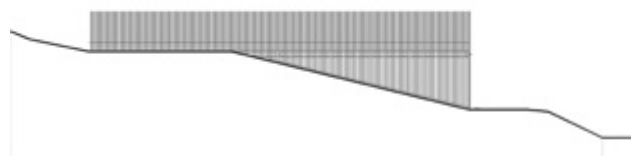




Szuverén illeszkedés

A SZENT MARGIT GIMNÁZIUM ÚJ
TORNACSARNOKA



Építész tervezők: FÉLIX ZSOLT DLA, FIALOVSKY TAMÁS
– ÉPÍTÉSZ STÚDIÓ KFT.
Szerző: HARTMANN GERGELY
Építészeti fotó: HLINKA ZSOLT

Az Építész Stúdió idén ünnepli fennállásának harmincadik évfordulóját, amelynek méltó aktusa volt a FUGA-ban megrendezett rendhagyó kiállításuk. A nagyterem egyik teljes hosszanti falát betöltő grafikon-rendszeren jelent meg az iroda története: az oszlopot, az időbeli tagolást a számtalan építészeti alkotás jelentette, míg a rajtuk áthúzódó hosszabb-rövidebb vonalak az alkotóknak, pontosabban az irodában eltöltött idejüknek, közreműködésüknek feleltek meg.

Más sorokban a művek jellegét (terv, pályázat, felépült ház stb.) és funkcióját is leolvashattuk. A monumentális grafikává absztrahált történetmesélés időszávjá ráadásul épp egybeesik a rendszerváltás óta eltelt három évtizeddel. Ha csak ezt az egy történetet néznénk, nem lenne kérdés, hogy van okunk büszkének lenni erre az időszakra.

A tárlat másik eleme egy erre az alkalomra készült kiadvány volt, amelyben immár fotókkal kiegészítve, megszokottabb módon ismerhettük meg a műveket. Itt is akadt azonban egy csavar. A szoroson egymás mellé illesztett, sok-sok folyóméternyi kötetek borítója üres volt: egy hatalmas tiszta lappá álltak össze, amely „...rajzolásra hív. A belső tartalom tőlünk származik, de szeretnénk, hogy a külsőt együtt fejezzük be, ahogy egy ház is akkor kel új életre, amikor belakják” – írták az alkotók a tárlat bevezető szövegében.

A Stúdió legújabb alkotása éppen most kel erre a bizonyos új életre. A Villányi úton, a Szent Margit Gimnázium (Fábián Gáspár, 1932) neobarokk tömege mögé épült tornacsarnokot az ősz beálltával már birtokba vehették diákok. A feladat és annak megoldása sok szempontból párhuzamba állítható a Gutowski Róbert és csapata által tervezett, 2014-ben átadott pannonhalmi gimnázium kosárlabdacsarnokával. Ott szintén egy domboldalba, az apátság uralkodó tájképi tömege mellé kellett egy hatalmas kubust lehelyezni. Mindkét új házról elmondható: a hangsúlyos történeti épület(ek)től különválasztva, részben földbe süllyesztve épültek meg. Anyaghasználatuk, tömegképzésük és homlokzati ritmikájuk által úgy kapnak markáns identitást, hogy eközben nem tolakszanak az előtérbe.

Az egykori Kaffka Margit Gimnázium cour d'honneur-ös, kupolás tömege, gazdag neobarokk architektúrája azonban egy olyan egységes építészeti állítás, amely mégsem teszi megkerülhetővé a viszonyulás kérdését. És bár fel sem merül a (neo)barokkhoz való direkt formai hasonulás szándéka, de az új alkotás szerkesztettségében, az ellentétek, ritmusok, átmenetek elsöre fel sem tűnő rendszerében mégis találhatunk párhuzamokat.

Az új, rendezvényterként is használható, kosárlabdapálya méretű csarnok az egykori sportpályák helyén, az iskola épületétől északkeleti irányban épült fel. Főhomlokzata hármas tagozódású, akárha egy barokk kastély sémáját követné. A legelső, talpazatszerűen kialakított szint egyúttal erőteljesen hangsúlyozza a bejáratot. Az efölötti homlokzati sáv a lelátó feletti kialakított tér padlójától induló, a zárófödémig futó függőnyfal: egyfajta „piano nobile”-ként kiemelt homlokzati gesztus, amely mögött fontos funkció kap helyet. A csarnok lelátóján mintegy 400 diák fér el, a többi közel ugyanennyinek pedig itt jut hely a lelátó feletti téren, amely egybenyitható a külső terrasszal.

A tekintélyes méretű monolit vasbeton oszlopok és gerendák nem jelennek meg itt a homlokzaton, a függőnyfal a mintegy három méter kiülésű konzolos vasbetonfödémhez záródik. Az elsődleges tartószerkezetnek ez a visszahúzósa, amennyire egyszerű, annyira fontos momentum. Fizikai lezárás nélkül jelöli ki a karzat belső térhatárát, míg a másik irányban az áttetsző és átjárható függőnyfalhártya választja szét és köti egyúttal össze a kintet és a bentet. Érdekes ritmusképlet is kialakul: a hátraléptetett oszlopok döngő sorolása dupla sűrűséggel és jóval finomabb hangszínből ismétlődik meg a függőnyfal osztásában, amelynél (vissza-hozva az előző ütemet) minden második mező hangsúlyos a bejáratok miatt.

A ház „mezzaninszintje” tulajdonképpen egy, a tetőn lévő sportpályát határoló, magasított korlát: egyszerű, horganyzott acélcsovek sorolása, amely egyúttal egy elnyújtott arányú koronázópárkányként is működik. A masszív, látszóbeton támfalakkal szerkesztett bejárati szint feletti üveg-fal átmeneti sávja feloldódik a pálya égbetörő korlát-oszlopaiban. Itt egy látszólagos ellentmondásra bukkanunk: ez a gesztus úgy teszi légiesebbé az épületet, hogy közben majd' megkétszerezi a magasságát. A tetőn kialakított sportpálya műfajára jellemző „ketrecszerű” kialakításon túllépve a korlát a Gellért-hegy felől is szinte fátyolnak hat, amelyen át továbbra is a kilátás, illetve a gimnázium tömege érvényesül.

Az épületbe érkezés drámaisága szinte a végletekig fokozott. Az udvarból a hegyoldalba vájt bejáraton a mélykék színre festett (ráadásul eredetileg feketére tervezett) előtérbe érkezünk, amelyből az öltözők, mosdók és a raktárak felé induló folyosó is nyílik. A feszesen kialakított, barlangszerű, egy anyagból formált fogadótérből már-már meghökentő élmény a hatalmas, fényben úszó csarnoktérbe lépni. Itt bent a tartószerkezetek nyersbeton felületei, valamint a meleg faburkolatok dominálnak. Ahogyan a külső, úgy a belső is az egyenletes, de más ütemű ritmusok összhangzatának építészeti nyelven beszél: a tartók súlyos basszusát oldja a filigrán falécek vibráló sorolása. Harmadik elemként pedig belép a hangelnyelő fekete filc elé szögelt lécburkolatba süllyesztett bordásfalak sorozata.

A konkrét épülettől eltávolodva tudatosulhat bennünk, hogy közvetlen környezete mennyire tele van erős karakterű, „valódi” helyekkel. A Feneketlen-tó partján áll a város másik jelentős neobarokk együttese, a Wälder Gyula tervezte Szent Imre-templom és Gimnázium. A Ménesi út túloldalán magasodik a neves Eötvös kollégium, de az utcában további jellegadó neo-stílusú épületek is sorakoznak. Ezekon kívül a Gellért-hegy déli lejtőjét neobarokk és koramodern villák, valamint hatvanas évekből kockaházak töltik ki, míg a Villányi útnak a 20. század elejéről-közepéről származó házsorának egyik lakásából Makovecz Imre láthatta nap mint nap a szemben lévő gimnázium épületét.

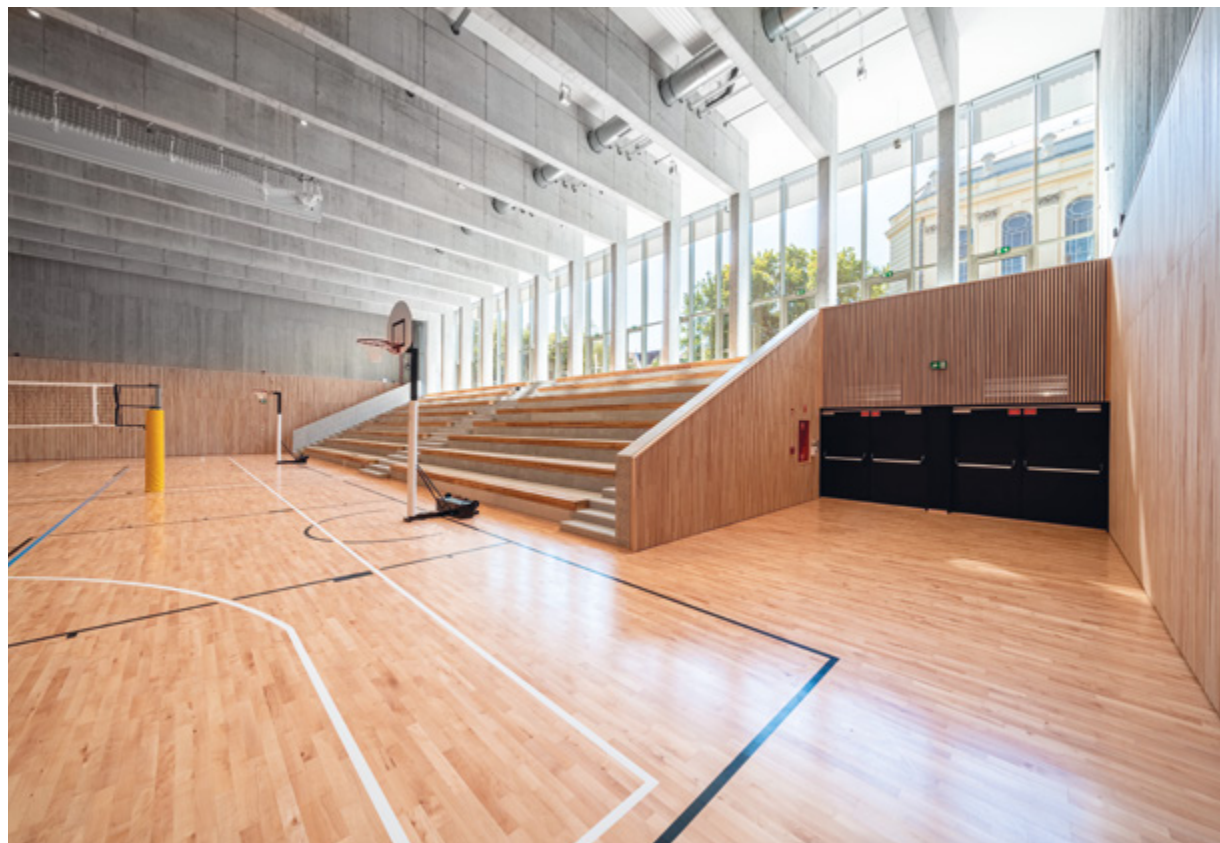
Ezek a magabiztos egyéniségű házak és történeteik páratlan, sokrétegű városi együttesé állnak össze. Ebben a környezetben egy új jövevénynek mestéri módon kell tudni viselkednie: úgy kell alkalmazkodnia, hogy egyúttal elvárt az érvényesülés, a szuverén egyéniség. Ezt az egyáltalán nem könnyű, sőt ellentmondásos feladványt a Szent Margit Gimnázium új tornacsarnokának rendkívül elegánsan sikerült megoldania.



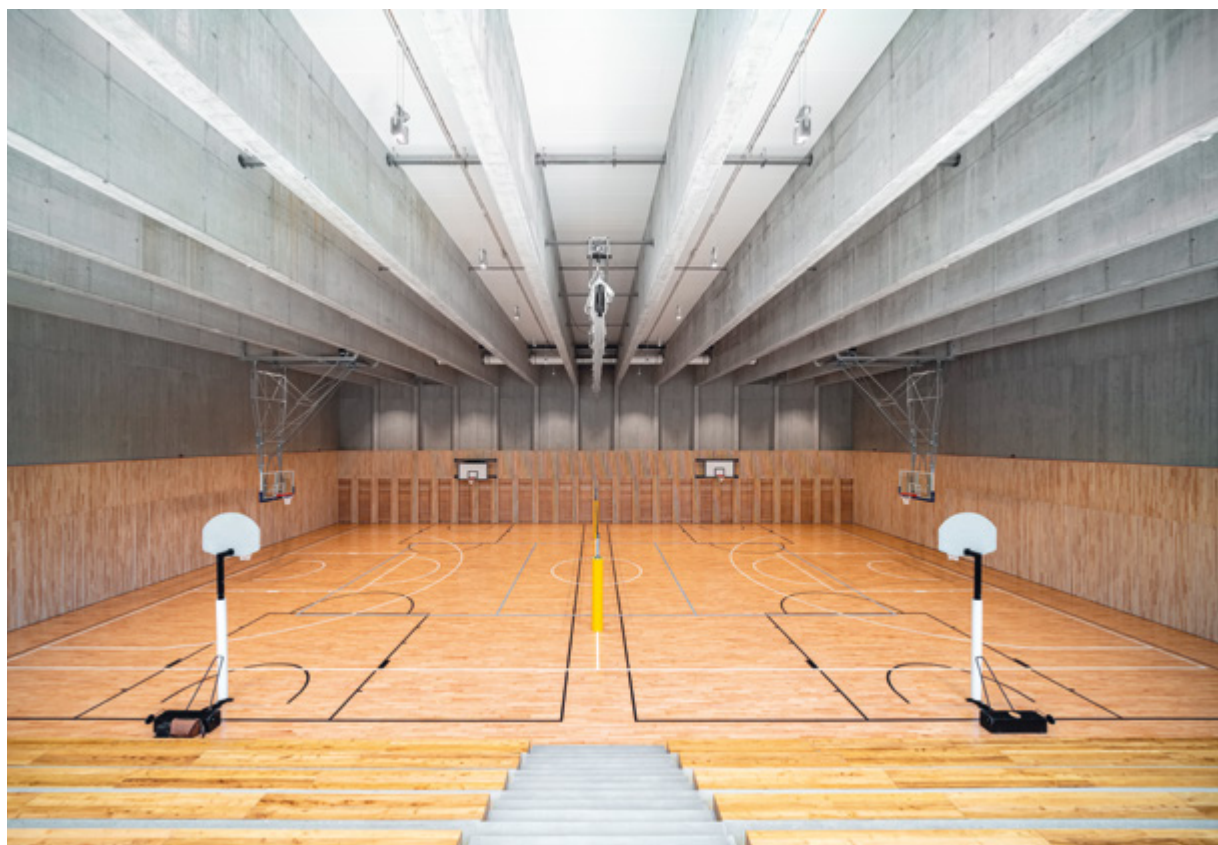


« Ahogyan a külső, úgy a belső is az egyenletes, de más ütemű ritmusok összhangzatának építészeti nyelvén beszél: a tartók súlyos basszusát oldja a filigrán falécek vibráló sorolása

> A lelátó alól, a barlangszerű, egy anyagból formált fogadótérből már-már meghökkentő élmény a hatalmas, fényben úszó csarnoktérbe lépni



A Gellérthegy déli lejtőjének, valamint a Villányi út elejének változatos és markáns egyéniségű épületekkel telített városi kontextusában egy új jövevénynek mesteri módon kell tudni viselkednie: úgy kell alkalmazkodnia, hogy egyúttal elvárt az érvényesülés, a szuverén egyéniség.



A tornaterem egyúttal az iskola új aulájaként, rendezvénycsarnokaként is szolgál majd a jövőben

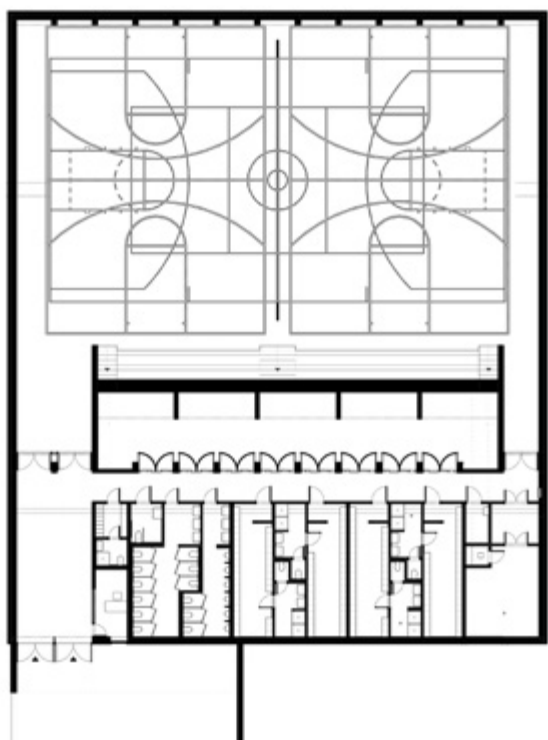


⌘ A masszív, látszóbeton támfalakkal szerkesztett bejárati szint feletti üvegfal átmeneti sávja feloldódik a pálya égbetörő korlát-oszlopaiban

A neobarokkhoz való direkt formai kapcsolódás fel sem merül, a tágabban értelmezett viszonyulás és a (szó szerint is értendő) reflexió képessége mégis elvitathatatlan az új csarnoktól



A tervezési folyamat során sokáig kereste a helyét az új, nagyméretű csarnok, amely ma már a tereprendé-
zéssel szerves egységben szinte magától értetődő módon simul bele
a Gellérthegy déli lejtőjébe



Tervezés éve: 2014 (tanulmányterv)

Megvalósítás éve: 2020

Nettó szintterület: 12.000 m²

Generáltervezés: ÉPÍTÉSZ STÚDIÓ KFT.

Felelős építész tervezők: FÉLIX ZSOLT DLA,
FIALOVSKY TAMÁS
(ÉPÍTÉSZ STÚDIÓ KFT.)

Építész tervezők: GULYÁS BÁLINT,
KENÉZ GERGELY, HENSLER DEZSŐ
(ÉPÍTÉSZ STÚDIÓ KFT.)

Helyszínadatok: 1114 Budapest, Villányi út 5-7.,
Szent Margit Gimnázium

Megbízó: ISTENI MEGVÁLTÓRÓL NEVEZETT
NŐVÉREK KONGREGÁCIÓJA
– MAGYAR TARTOMÁNY