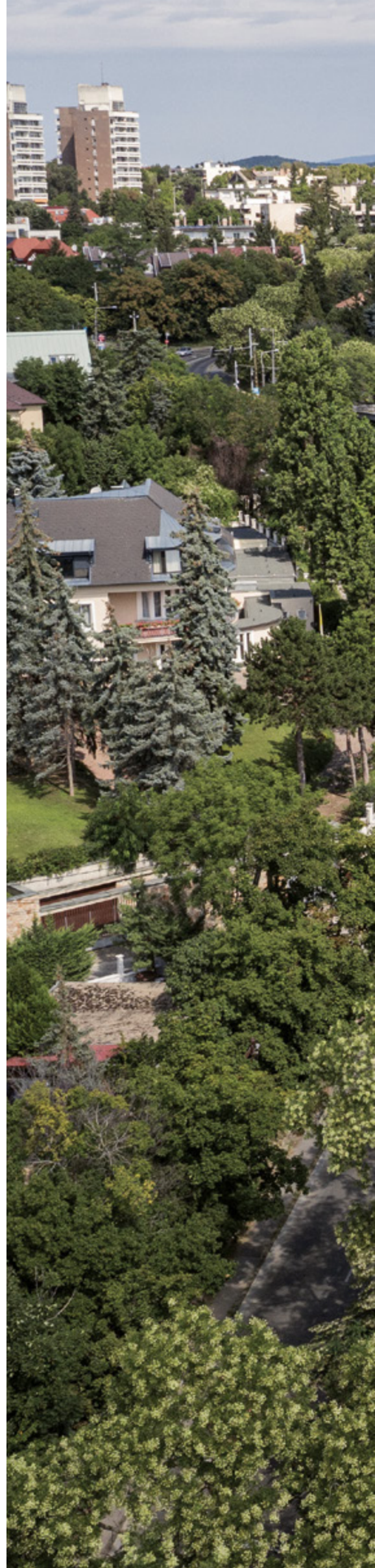


Letisztult forma

HATLAKÁSOS TÁRSASHÁZ
A STROMFELD AURÉL ÚTON



Építész tervezők: SZELECSÉNYI BALÁZS, VARGA NOÉMI
(NUMBERNOW)
Szerző: BOTZHEIM BÁLINT
Építészeti fotó: DANYI BALÁZS





Építész és művészet kapcsolata sokszor rejtett, máskor egészen nyilvánvaló. A 20. század építész-festő alakja, Max Bill az egyik ismert példa, hogy képzőművészet és építészet jól működik együtt egy alkotó életpályáján, mindemeltett az épületei egyáltalán nem emlékeztetnek a festményeire. Ezzel ellentétben például Gerrit Rietveld Schröder-házát meglátva rögtön egy festmény térbeli transzformációja jut eszünkbe. A kérdés azonban direkter is feltehető: művészet-e az építész? És itt jön a harmadik eset: egy építész teszi a dolgát, elemez, koncepciót alkot, tereket formál, és anélkül, hogy kifejezetten törekedne rá, a végeredmény mégis lehet művészi. Az SA43 tervezői, Varga Noémi (Numbernow) és Szelecsényi Balázs fiatal, ambiciózus építészek, hozzáállásukban a maximumra törnek.

A telek a Stromfeld Aurél és az Orbánhegyi út ék alakú találkozásánál fekszik. Nemcsak a terület több irányú lejtése, hanem a két határoló utca nagy forgalma jelentett nehezítő körülményt a tervezésnél. A telek formája ugyanakkor inspirációt is nyújt, a két sarkán lecsapott háromszög már önmagában izgalmas kiinduló alakzat. Az építési szabályok erős kötöttséget jelentenek, de maradt annyi szabadságfok, ami lehetőséget adott az épület formálására. Mintha egy virtuális kubus emelnénk ki a telek közepéből, ez a kiindulás. A befoglaló tömegeből metszetek ki kisebb tér-részeket, ezek lettek a teraszok. A negatívpozitív terek saját belső arányrendszert és viszonyrendszert alkotnak a formán belül. Ugyanakkor a formálás végig egy szigorú koncepció, a térszervezés logikájának következménye, nem öncélú művészi gondolatok kifejezése.

A telek adottságait a funkciók tájolásában is jól használják a tervezők. Az épület diszpozíciója a telek déli részét a kertnek szabadon hagyja, ide néznek a nappali szobák is. Ráadásul erre szélesedik a telek is, a zajos utcák távolabb kerültek a kertetől. A kertetől nézve még inkább érvényesül az épület monolitikus hatása, ahogyan, mint egy kötömb, masszívan áll a földön.

A gyalogos megközelítést a telek északi csúcsánál találjuk. A bejárati homlokzat önmagában is képszerű, négyzet és téglalap kapcsolata adja lendületét. Erős mozdulattal hátrahúzott fedett, nyitott előtér teszi plasztikussá ugyanakkor a megjelenést. A nyílások, csakúgy, mint az épület egészen, hangsúlyokat adnak a homlokzatnak. A látványban nincsen különbség ajtó és ablak között: hol sötét, hol világos homogén formákként jelennek meg, attól függően, hogy az üveget vagy a lehúzott redőnyt látjuk. Érdekesség, hogy az ablakok osztása első ránézésre véletlenszerűnek tűnhet, de szigorú koncepció nyomán született ez a látvány. Háromféle méretből építkezik a nyílásrend. A kert felé néző nappalik kapták a legnagyobb nyílásokat, az utcákra néző szobák a közepes méretű és a kiszolgálóhelyiségek pedig a legkisebbet. A kortárs látvány része, hogy a nyílászárók felső éle a födémmel színel, szinte tektonikus elemként érzékeli őket a szem.

Az épület belső térszervezése képletszerűen egyszerű, középen található a függőleges közlekedőmag, amelyről a lakások nyílnak. A földszinten a bejáratától a lépcsőig érő folyosó dinamikát visz az alaprajzba is. A lépcsőház tágas, áttekinthető és egy felülvilágító által a természetes fény is átjárja. Valójában egy hatalmas kürtő, pincéig érő vertikális tér jött létre, amelyben a lépcső szinte szabadonállónak

hat. A közlekedő színvilága az épület külső kinézetével harmonizál, annak belső téri folytatása. Az öntött padló világosszürkéjét hosszas kísérletezéssel keverték ki, színes, apró kőzúzalékkal szórták meg. Ebben a részletnek tűnő dologban is összekapcsolódik a funkció és esztétika, a kőzúzalék alkalmazásának gyakorlati indoka egyszerűen a csúszásmentes felületek biztosítása. A következetesség a lift színére is kiterjedt, amelyet egyedileg rendeltek, hogy passzoljon az épület színkonceptiójához.

A pincésinten nagyméretű garázs szolgálja az autók kényelmes elhelyezését. Érdekes, hogy a ház különleges formája ide is kihat, kifejezetten jó térélményt ad a garázs belső tere. A szokásos tároló és gépészeti helyiségek is a mélyszinten kaptak helyet. Korszerű hőszivattyúk hajtják meg a lakások mennyezeti hűtését-fűtését. A két földszinti lakásból közvetlenül ki lehet menni a kertbe, ahol kőszőrű, burkolt terasz-felület ad helyet a szabadtéri időtöltésre. A mázas kerámia falburkolat sűrű textúrája emberi léptéket teremt, egységes, neutrális szürke színe monumentális hatást eredményez. A ház tulajdonképpen tükröződések, árnyékok, csillanások által kel életre, és mindig a környezetre reflektál.

Az épületben 6 lakás található, a fejlesztők magas igény szintű vásárlókat céloztak meg. A lakásokat végigjárva valóban figyelemre méltó a színvonal. Nagyvonalúan tágas lakások, kiemelkedő minőségű burkolatok, kifinomult részletképzés jellemzi a házat. A nyílászárók síkba záródva szinte eltűnnek a fal felületében. Minden lakást másképpen ér a fény, amely egyedi, csak rá jellemző hangulatot teremt. Már az első emeleten feltárul a budai panoráma, itt mutatkozik meg leginkább a nappalik déli tájolásának előnye. A belső terek közös jellemzője, hogy a homlokzathoz hasonlóan a nyílászárók a födémgig érnek fel, ezzel is hangsúlyozva a nagy belmagasságot.

Apartment szintet egyetlen hatalmas lakás foglalja el. Itt csúcsosodik mind a panoráma, mind a térélmény. Az előszobában figyelhető meg, hogy a tárolás professzionális megoldására is odafigyeltek. Plafonig érő beépített szekrény síkra záródó ajtókkal olvad bele a felületbe, illesztései absztrakt vonal-grafikát rajzolnak a falra. Közvetlenül az előszobához csatlakozik egy északkeletre néző óriási terasz, innen árad fény a térbe. A nappali felé vezet a tekintet, ahol egy óriási üvegfelületen át a város látványa tárul elénk. Nappali, étkező, konyha egy nagy lakóteret alkot. A konyhapult mellett pedig egy újabb, ezúttal a kert felé néző teraszra léphetünk ki. A burkolatba rejtetten folyik el az esővíz, ami nem kis épületszerkezeti bravúr. A házban semmiféle külső vízvezetés nem jelenik meg, ettől válik teljesen szoborszerűvé.

Egyvalamiben segít még a telek sajátos formája. Három oldalról is körüljárható, így kiemelt pozíciót biztosít a ház számára. A földrészlet ék alakú dinamikája mint egy talapzat tartja az ikonként megjelenő házat. Ezzel a házzal magasra tették a mércét a tervezők, a megbízó és a kivitelező, nehéz dolga lesz annak, aki a nyomukba kíván eredni.

Hogy művészet-e az építész? A válasz, úgy hiszem, nem lehet egyértelmű, mindig másként fog rá gondolni a tervező, a megrendelő, másként az épületet használó – és másként a külső szemlélő.



^ Délre tájolt kert, amely a zajtól is legtávolabb kerül

< Az Orbánhegyi úton is karakteres a ház látványa



Az egységes neutrális szürke szín monumentális hatást eredményez. A ház tulajdonképpen tükröződések, árnyékok, csillanások által kel életre és mindig a környezetre reflektál.





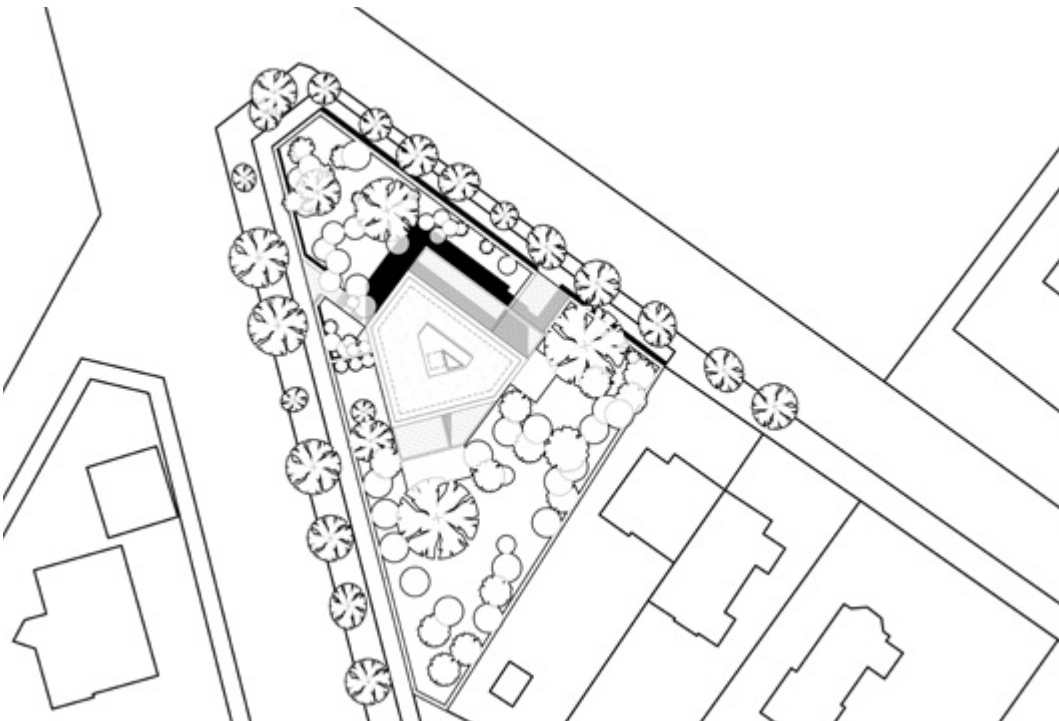
« Erős vonalak, szoborszerű megjelenés, formák és felületek játéka uralja a látványt

Képszerű bejárati homlokzat: négyzet és téglalap kapcsolata adja a lendületét

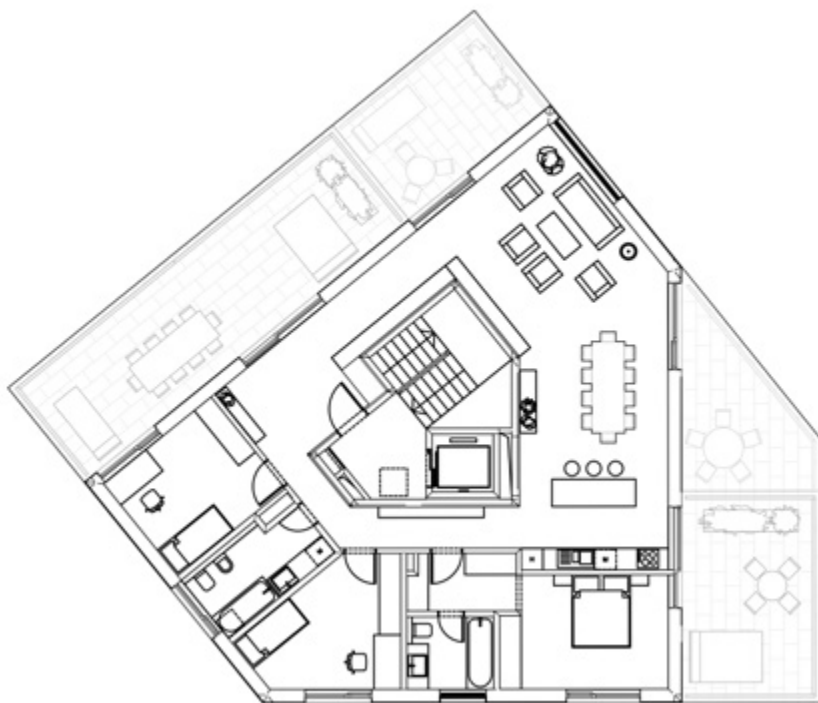




A kert felől nézve érvényesül leginkább a kőtömbszerű, monolitikus hatás



Az ék alakú földrészlet kötöttségeket, de lehetőségeket is jelentett dinamikájával



Tervezés éve: 2017-2018

Építés éve: 2017-2020

Bruttó szintterület: 992m²

Építész tervezők: SZELECSÉNYI BALÁZS,
VARGA NOÉMI (NUMBERNOW)

Felelős építész: VERES ÁRON

Építész munkatárs: CSAJBÓK CSABA TIBOR

Tájtervezők: MEGYESI KRISZTINA,

MÜLLER KRISZTINA

A Stromfeld Aurél utca felé
nyújtottabb tömeget mutat
meg magából az épület



Egyvalamit segít még a telek sajátos formája.
Három oldalról is körüljárható, így kiemelt pozíciót biztosít
a ház számára. A földrészlet ék alakú dinamikája mint egy
talapzat tartja az ikonként megjelenő házat.
A negatív-pozitív terek saját belső arányrendszerét és
viszonyrendszerét alkotnak a formán belül.



A nyers vasbeton szerkezet
formai ereje még jobban
mutatja a formai koncepciót

A lépcsőház szerkezetkész állapotban: még a felülvilágítón is visszaköszön a telek formája.

