





Szerző: GÖTZ ESZTER | Fotó: DANYI BALÁZS  
 Építész tervező: KOVÁCS ZOLTÁN – kollektív műterem

# Minden megvan

A ZSÁMBÉKI KERESZTELŐ SZENT JÁNOS  
 ISKOLAKÖZPONT BŐVÍTÉSE

---



Mostanában sok szó esik arról, hogy egy középület akkor igazán jól használható, ha eredetileg is annak készült, amire jelenleg szolgál. Ha egy múzeum, színház, iskola nem sokszoros átalakítások kompromisszumai között vergődik, hanem a funkciónak megfelelő terek, térkapcsolatok teszik ésszerűvé és működőképessé.





A kortárs bővítés számára a barokk kastély és a román kori templomrom egyaránt viszonyulási pontot jelentett

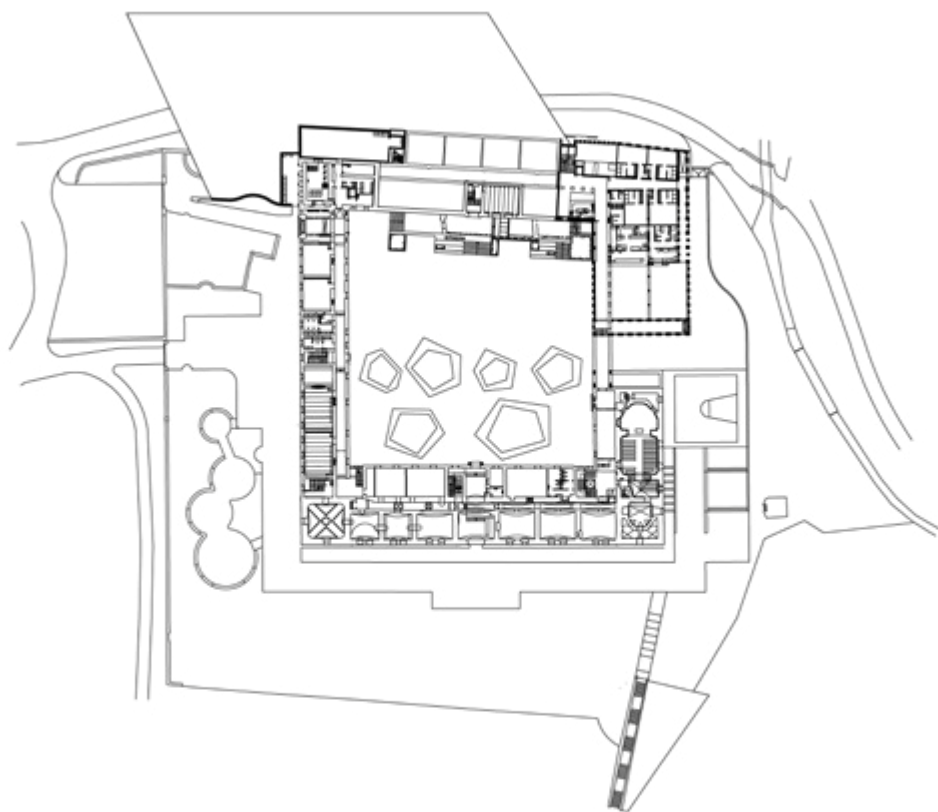
**E**z a nézet nem számol azzal, hogy idővel nem csupán a házak teste, de a használati mód is lényegesen változik. A házak története viszont olyan többlettartalmat hordoz, amit megmutatva, jó érzékkel beépítve nem kompromisszumnak érzékelünk, hanem inkább az idő folyamával való együttműködésnek. A zsámbéki Zichy-kastély frissen elkészült átalakítása és bővítése szép példája ennek az együttműködésnek; azt mutatja, hogy a múlt feldolgozása kulcsa lehet a jelen megértésének.

Kívülről körbejárva az új háztestet, a négy oldal négyféleképpen kommunikál a környezetével: a városközpont felé néző keleti szárny méltóságteljes barokk jellege nem változott; az új főbejáratot hordozó déli homlokzaton a középkori, a barokk és a kortárs elemek találkoznak össze; nyugati oldala puritán módon mai, de az ablaknyílások ritmusa és formája a barokk elődre utal; végül a szűk oldalutca felé néző északi front hamisítatlanul

21. századi. Belül mindezek az időrétegek még változatosabban ötvöződnek, lépten-nyomon az épület múltjával, sőt múltjaival szembesülünk.

Nem véletlenül. Ezen a dombon egykor egy 12. századi lovagvár állt, amely fordultatos története során több kimagasló arisztokrata tulajdona volt. Mátyás idején királyi vár lett, 1496-ban a fia, Corvin János birtokában volt, amikor a budai pestisjárvány elől menekülő II. Ulászló király a Szent Koronával és a koronázási jelvényekkel együtt ebben a várban várta ki a karantén végét. A 18. század elején már romokban álló vár helyén 1720-tól a Zichy család egy pompás barokk várkastélyt emelt, amely azonban 150 év alatt erősen lepusztult. A 19. század legvégén a városka polgárai vásárolták meg, és átadták a keresztes nővéreknek, akik ide telepítették a rendházukat, és iskolát működtettek benne, a harmincas évekig többször is átalakítva, bővítve a kastélyt. A szocializmus évtizedeiben tanítóképző főiskola lett, majd a rendszerváltás után





**Az új szárnyal a kastély körbezárja a belső udvart**

visszakerült a nővérek tulajdonába. 2004-ben leégett a teljes tetőszerkezet, a kastélyszárnyban is súlyos károk keletkeztek, amivel a főiskola már nem tudott mit kezdeni, így megszűnt a tanítóképző. Csak hogy ott maradt a mellette működő gyakorló iskola, több száz tanulóval. Ennek további működtetését a Gödöllői Premontrei Perjelség vállalta magára, és 2006-tól a leégett épületrészeket Mezős Tamás tervei szerint átalakították. Az iskola, mellette a zeneiskola, illetve az általános kötelező napi tornaóra követelménye további beavatkozásokat igényelt.

2014-től a kollektív műterem foglalkozott a műemléki helyreállítással egybekötött bővítés terveivel, Kovács Zoltán vezetésével. Az épületből hiányzott egy központi aula, és súlyos teherterelt jelentett az évtizedek óta lezárt uszoda, az életveszélyes, megrepedt födémek, a rá- és hozzáépítések káosza, a négy szárny kapcsolatainak racionális, gazdaságos és átlátható megoldása,

A bejárati híd finom íve egy terebélyes fát került ki, amelyik az építkezés alatt elpusztult, de odaültetett utódja hamarosan betölti a helyét







A beton, a függesztett tömböket borító akusztikus burkolat, a tégláig lecsupaszított eredeti falsíkok azt kommunikálják, hogy itt minden az, aminek látszik...





Tégla, kő, beton és fény uralják az új aula térélményét

A tornacsarnok teljes magasságában panorámát nyit a romtemplom felé





a nehezen megközelíthető főbejárat, az egyes épületrészek közötti foghíjak és még számos további lényegi kérdés. A bontások, hozzáépítések, átkötések, folyosók és térmegnyitások során a környezet és az épület viszonya olyan komplex formát öltött, amelyben a történet a mindennapok része lett. A déli homlokzatra átkerült főbejáratához egy betonlapokkal burkolt, széles hídféle vezet, melynek egyik oldalát rakott kőfal, a másikat látszóbeton mellvéd kíséri. A híd végén nyúlánk nyersbeton oszlopokkal egy portikusz fogad, ennek nyílásai mögött üvegajtókon jutunk az épületbe. A puritán anyaghasználat azonban nem kizárólagos: a portikusz nyugati oldalán egy kőkeretes, vasrácsos kapu nyílik a kert felé, jelezve, hogy a megmaradt részletek nem díszként, hanem saját jogon kapnak szerepet az épületben.

A bejárat mögött hirtelen kitágul a tér, és egy kétszintes, hosszanti aulába lépünk. Rendkívül erős a hatása: a beton, a lecsupaszított téglakő falak, az oldalsó íves áttörések és a teret felül áthidaló tömör szerkezetek – köztük egy karcsú üveghíddal – együtt szinte zenei összhangzatot közvetítenek. Az így létrejött aula szokatlan alakja a közepén állva a bejárat oldal elé emelt lift betontömbjének aszimmetrikus korpusz-formájával válik teljessé: a közösség tere szakrális karaktert is kap, de éppen csak annyira, hogy az iskola mindennapjaihoz indirekt

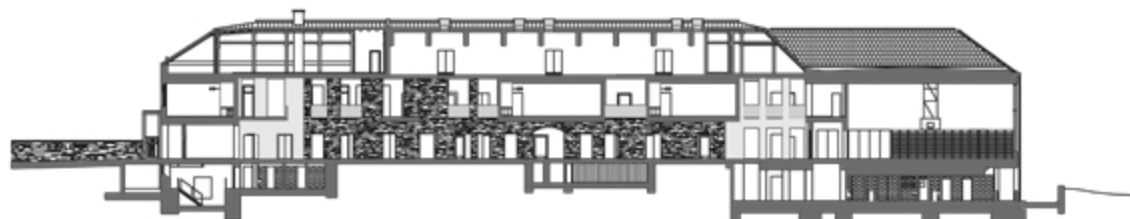
módon plusz tartalmat adjon. A térbe függesztett tömbök egy-egy osztálytermet fogadnak be, az üveghíd a galériát pótolja, az oldalsó íves megnyitások egy árkaos, boltíves folyosót választanak le az auláról, amelyről további termek sora nyílik. A felső szint nyílásaiba helyezett üveg mellvéd és a mennyezet síkjába süllyesztett, egyszerű világítótestek ezt a tömör beton-kő-tégla-hatást könnyeddé oldják, a belső udvar felé nyíló keskeny, magas ablakokon beáradó fény pedig finoman tagolja a hosszában és magasságában is hatalmas teret. A beton, a függesztett tömböket borító akusztikus burkolat, a tégláig lecsupaszított eredeti falsíkok azt kommunikálják, hogy itt minden az, aminek látszik, régi és mai felületek a valódi arcukat mutatják. Ez a szemlélet járja át a kastély egészét, a keleti szárnyhoz hozzáillesztett, nyersbeton lépcsőházak tömör fémlemez korlátjától a tornaterem lecsupaszított téglafalán át az abba pihenő funkcióval beékelte két barokk kőkapuig.

A három meglévő szárnyhoz hozzáépített tornaterem az aulához hasonlóan erős térélményt kínál: a városra és egyenesen a 13. századi romtemplomra néző, két szint magas osztott üvegfalal szemközti eredeti, kezeletlenül hagyott téglafal befelé is, kifelé is rendkívüli hatású: itt volt, itt is maradt, és szemmel láthatóan együttműködik

Üveg mellvéd között egy megmentett kovácsoltvas korlát az aula felső szintjén



...lépten-nyomon az épület  
múltjával, sőt múltjaival  
szembesülünk...



A világítótestek  
egységes, puritán  
formavilága az  
osztálytermekben is  
megjelenik



Az egykori úszómeden-  
ce helyére illesztett  
menza valójában félig  
a földbe süllyesztett  
tér







a mai építési technológiákkal. Még azzal a fém lépcsővel is, amely éppen innen vezet az emeletre, hogy egy üveghídban folytatódva a kastély barokknak megmaradt keleti szárnyához kapcsolja az új részt.

Szólni kell még a tornaterem alatt, az uszoda helyén kialakított menzáról. Ez a félig földbe süllyesztett, mégis több oldalról fénnel átjárt tér került a legközelebb az utcához; előtte fehér, vakolt oszlopokból álló tornáncsor vonul végig, légiessé és egyben a környezethez illeszkedővé téve az alapvetően nagy méretű tömböt. Innen is, de a földszintről is ki lehet jutni a belső udvarra, amelyen az építkezés ideje alatt féltve őrzött ciprusok és japánakácok mellett két amfiteátrum-szerű lépcsősor is helyet kapott, és kőmaradványok jelzik a hajdani középkori kővár kontúrjait. A kompozíció is, a részletek is olyan árnyalt, gondos és a valóság talaján álló építészeti gondolkodásról tanúskodnak, ami a múltat is, a jelent is a helyén kezeli.

**A tornatermet és a barokk kastélyszárnyat összekötő üveghíd finoman oldja a belső udvart körülfogó épületek szigorú négyyszögét**

**A kastély szárnyai közé illesztett tornáncsarnok karcsú, magas ablakokkal néz a romtemplom felé, alatta árkádos tornác kíséri az ebédlő terét**

Tervezés: 2014-2015  
Kivitelezés: 2015-2019  
Hasznos alapterület: 9100 m<sup>2</sup>

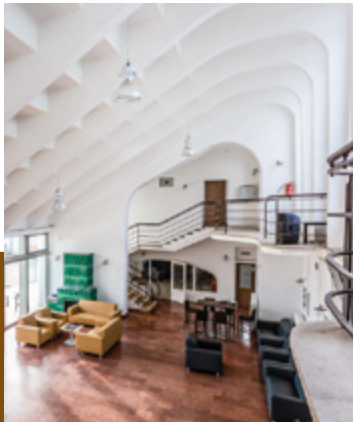
Felelős tervező: KOVÁCS ZOLTÁN (kollektív műterem)  
Tervezők: KOVÁCS ZOLTÁN (kollektív műterem),  
GOLDA JÁNOS  
Projektvezető építész: CSONTOS GYULA  
Építész munkatársak: ALKÉR KATALIN,  
JANI ANNA, MADARI GABRIELLA, NAGY GÁBOR,  
OSTOROCZKY NÓRA, PÁHY RÉKA,  
PÁSZLI HERTA, TÓTH ANNAMÁRIA,  
TUSOR KATALIN, UJFALUSSY DOMONKOS,  
VERMES DÁNIEL  
Belsőépítész: KOLLEKTÍV MŰTEREM  
Műemléki kutatás: KRALOVÁNSZKY RÉKA,  
SZABÓ ZOLTÁN

Helyadatok: Zsámbék, Zichy tér 3.

Generálkivitelező: FEJÉR-B.Á.L. ZRT. ÉS A MAGYAR ÉPÍTŐ ZRT. KONZORCIUMA  
Mebízó: GÖDÖLLŐI PREMONTREI PERJELSÉG







Nemzeti Lovarda, BUDAPEST

Testnevelési Egyetem – Vízisport és Rekreációs Központ, VELECE



[www.fejervalzrt.com](http://www.fejervalzrt.com)



[info@fejervalzrt.com](mailto:info@fejervalzrt.com)



+36 30 940 6529

# OCTOGON

ARCHITECTURE  
& DESIGN

## VÁLTOZHATNAK-E ELŐNYÜKRE AZ IRODAÉPÜLETEK A KORONAVÍRUS-JÁRVÁNY UTÁN?



Egyszer, talán már nem is olyan sokára, visszatérünk a normális élethez, ami egészen biztosan nem ugyanolyan lesz, mint a koronavírus előtti időszakban volt. Az ember társas lény, így legrosszabb esetben csak a vírus elleni oltóanyag kifejlesztése után, de újból fogunk színházba, koncertre járni, barátokkal zsúfolt bárokban beszélgetni, vagy csak egyszerűen tömött tömegközlekedési eszközön utazni. És egészen biztos, hogy építésként egy sor új szempontot kell majd figyelembe vennünk munkahelyek tervezésekor. Az „új normális” ugyanakkor számtalan lehetőséget is hozhat, amit kár lenne kihagynunk. Niczki Tamás DLA, a legnagyobb magyarországi irodaházat, a Telekom székházat jegyző TIBA Építész Stúdió egyik vezető tervezőjének elemzését az Octogon online-on olvashatja végig.

A TELJES  
CIKK ITT



[WWW.OCTOGON.HU](http://WWW.OCTOGON.HU)