



LAJTAFALU TÖRÖKTELEN FEJ...
CUDVARD BENDORF...
LAJTAFALU TEJFALU...
JOBBOS BERTÓT SZE...
BORBOLYA PRÉPOST...
KRÖS TÓTGURAB TÖ...
CSESZNEK GYULAT...
VAMOS TÉNYŐHEG...
ODA MAGYARKÉC D...
MOSEFALVA LUBÓKA...
ÁK ALSÓSEBES SOM...
BESZTEREC KISÚJFALU...
ONICA KŐLŐZNA RED...

Szerző: PESTI MONIKA

Vezető építész tervező: ZIMAY BALÁZS – ZED ÉPÍTÉSZ STÚDIÓ

Építészeti fotó: WACHSLER TAMÁS

Újabb elemmel bővült a Kossuth tér, illetve annak a szűkebb-tágabb környezetére is kiterjedő erőtere. Az Alkotmány utca végén, Trianon 100. évfordulójára elkészült térépítészeti kompozíciót a koronavírus-járvány miatt június 4-e helyett csak augusztus 20-tól veheti birtokba a nagyközönség.

Gránit és andezit

A NEMZETI ÖSSZETARTOZÁS
EMLÉKHELYE



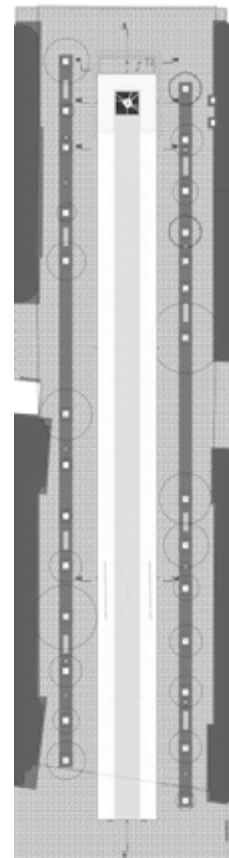
Az

Alkotmány utca – amely bár ferdeszögben, de a Parlament főtengelyére mégiscsak leginkább rávezető útvonal – a Kossuth tér rekonstrukciójával zsákutca lett, és ennek következtében a Vajkay utca–Kozma Ferenc utca vonalától nagyon alárendelt helyzetűvé, méltatlan állapotúvá vált. Ez a szituáció mindenképpen megoldásra várt, annál is inkább, mert az utcának ez a torkolati szakasza, szemben az Országház főbejáratával, egy kiemelt jelentőségű pont, amelynek valamilyen térépítészeti eszközzel történő hangsúlyozása logikusan kívánkozik a Kossuth tér egészének geometriai rendszeréből. Ugyanakkor ismerjük Steindl koncepcióját is, aki ugyan nem

érte meg a Parlament teljes befejezését, és így környezetének kialakításával már nem tudott foglalkozni, de a határozott kívánsága és elképzelése az volt, hogy az épület uralja a teret, és ezt a hatást semmilyen konkurens vagy a rálátást zavaró elem se bontsa meg.

Ennek a kritikus pontnak az artikulálásához most Trianon századik évfordulója adott tartalmat. A téma nem könnyű, évtizedeken át beszélni sem lehetett róla, és még most, száz év elteltével sincs körülötte társadalmi konszenzus, de ami a nagyobb baj: olyan párbeszéd sem nagyon van a különböző nézetek között, ahol egymás indítékait, érzelmeit, félelmeit próbálnánk megérteni. Mindenesetre abban talán mindenki egyetérthet, hogy

Az Alkotmány utca torkolatának térépítészeti eszközzel történő hangsúlyozása logikusan adódik a Kossuth tér egészének geometriai rendszeréből



A rámpa végén hatalmas súlyú gránittömbök veszik körül az öröklán-
got

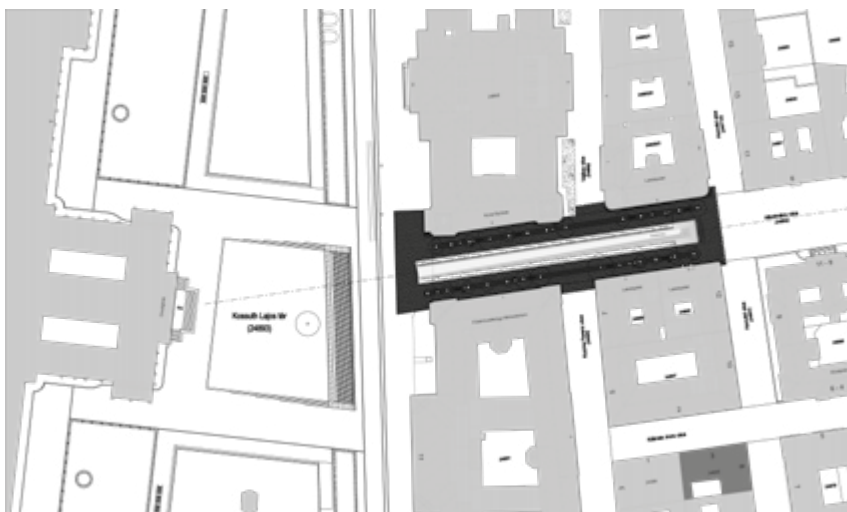


A helységneveket tartalmazó gránittöglák közötti függőleges fugákba – a dilatációs sávok kivételével – rozsdamentes acél pálcák kerültek, amelyek a nap állásától függően különböző fény- és árnyékhatásokkal gazdagítják a felületeket

a múlt, a tragédia helyett a jelen, a jövő, az összetartozás középpontba állítása egy jó koncepció, ennek megfelelően az új emlékhely elsősorban nem a megrendült, búskomor, passzív visszaemlékezés, hanem a találkozás, az összefogás, az aktív cselekvés, a felfelé haladás eszköze akar lenni, mellőzve Trianon konvencionális szimbólumait.

Az aktivitás, az interakció gondolatából és a Steindl-féle elképzelés tiszteletben tartásából született meg tehát az emlékhely koncepciója, a kortárs, nemzetközi emlékmű-építészeti trendeknek is megfelelően. Ahelyett, hogy egy szokásos emlékmű előtt megállnánk, itt a Kossuth tér irányából egy körülbelül 100 méter hosszú rámpán haladunk lefelé nagyjából négy és fél méteres mélységbe, a Honvéd utca vonala előtti örökláng – a történelmi Magyarország szétesését szimbolizáló – gránittömbökkel határolt sötét emlékkerébe, ahol az akusztika is megváltozik, a város zaja elcsendesedik. Majd erről a mélypontról visszafordulva emelkedő pályára lépünk, és a rámpán felfelé sétálva, előttünk a Parlament látványával jutunk vissza a térre.

A határoló oldalfalakat a Trianon előtti utolsó békeév több mint 12 ezer magyarországi településének felsorolása borítja, az 1913. évi statisztikai összeírás szerint – így a le- és felhaladáshoz egy plusz hatás,



egy plusz élmény is kapcsolódik. A rámpa hosszúságát tulajdonképpen a több mint száz ezer karakter elhelyezéséhez szükséges felület mérete határozta meg. Háromféle betűnagyság jelöli a falvakat, városokat, azok lélekszámának megfelelően kategorizálva őket. A méretek kiválasztásánál, a feliratok elhelyezésénél a tervezés alapja az volt, hogy mekkora betűket, milyen szögből, milyen magasan lehet jól olvasni. Mindez egy elég bonyolult iterációs eljárást igényelt, az egyes helységnevek sorrendjének meghatározása pedig véletlenszerűen, egy számítógépes program segítségével, de a harmonikus grafikai megjelenést is szem előtt tartva történt.

Az emlékhely természetesen szoros összefüggésben van a Kossuth térrrel, így annak anyaghasználatát folytatja: a járófelület andezitből, a függőleges felületek gránitból készültek. Nem ez az első hely,

ahol a Kossuth tér „túlsugárzik” saját határain; hasonló effektus figyelhető meg a Parlament előtti rakpart sétányá alakított részénél és a Vértanúk terénél is, ahol szintén ugyanazok a tájépítészeti eszközök, utcabútorok jelennek meg.

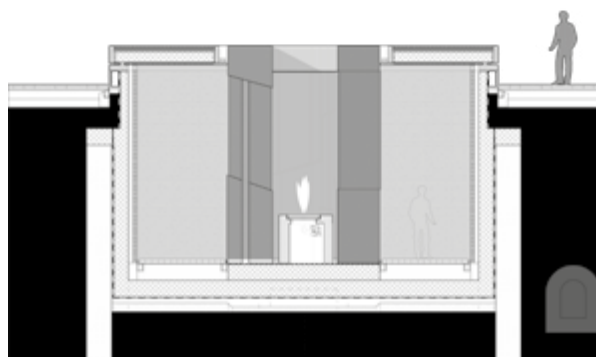
Annak, hogy a kivitelezés – a kőfaragó munkákkal együtt – viszonylag rövid idő, egy év alatt zajlott le, az alapos tervezés volt az előfeltétele, amelyre ugyanannyi időt szántak, mint a tényleges megvalósításra. A tervezés során olyan kivitelezési technológiát választottak, amely lehetővé tette, hogy előzetesen legyártott elemekből lehessen a helyszínen építkezni és így gyorsan előrehaladni, másrészt az esetleg becsúszó kisebb hibákat könnyen korrigálni, például egy betű elírása esetén. Az oldalfalakra eredetileg tervezett nagytáblás kőburkolat helyett ezért végül

gránittéglákra kerültek fel az egyes helységnevek, ami által az a probléma is megoldódott, hogy hogyan kerüljek el az egy táblára kerülő települések összetartozásának látszatát.

Bár a laikus szemlélő számára egy „árok” nem tűnhet komoly építménynek, itt is meg kellett oldani a statikai feladatokat, beleértve az összesen 80 köbméter körüli térfogatú, hatalmas súlyú gránittömbök rögzítését, a földrengésbiztonság követelményének is eleget téve, ugyanúgy, mint az útban lévő közművek kiváltását és az esővízelvezetést. Szintén nem szembeötlő a leesés elleni védelem, amit itt korlát helyett egy-egy zöldsávként kialakított távolságtartó elem ad meg, amelyekben alacsonyan tartott, örökzöld tiszafa tömbök fognak növekedni.

> A mélypontról visszafordulva emelkedő pályára lépünk, és a rámpán felfelé sétálva, előttünk a Parlament látványával jutunk vissza a térre

A gránittömbök a széteső történelmi Magyarországot szimbolizálják





Tervezés éve:
2019

Megvalósítás éve:
2019-2020

Emlékhely-koncepció:
WACHSLER TAMÁS
(SIP ZRT.)

Vezető építész tervező:
ZIMAY BALÁZS
– ZED ÉPÍTÉSZ STÚDIÓ
Generáltervező:
UVATERV ZRT.

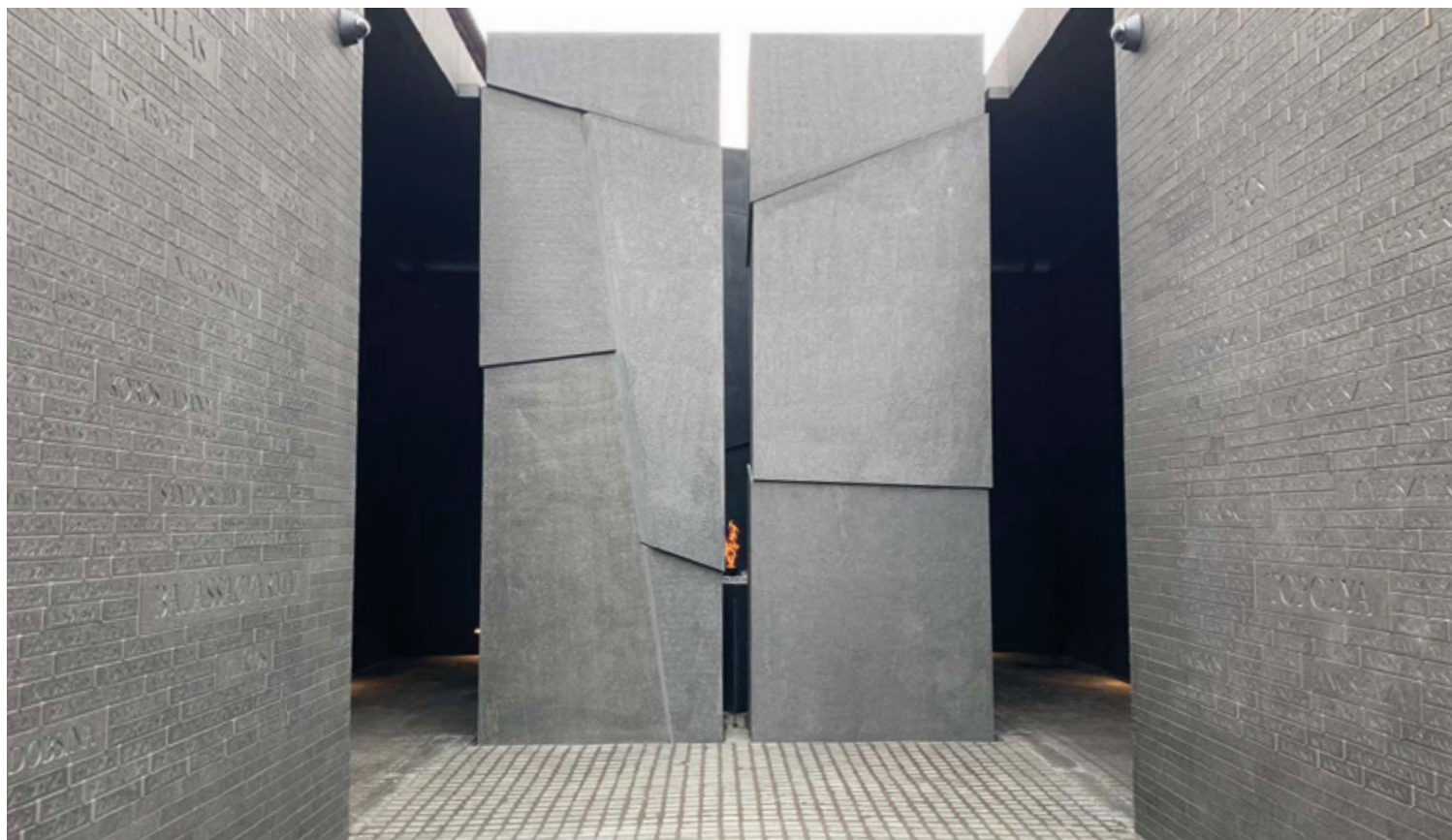
Építész tervezők:
DÉRI DÁNIEL,
PALOTÁS ARTÚR,
KASZAI MÁRTON,

HORVÁTH BORBÁLA,
GÁL-TÓTH ALPÁR,
SEBESTYÉN PETRA
(ZED ÉPÍTÉSZ
STÚDIÓ KFT)

Kert- és tájépítész:
MOHÁCSI SÁNDOR
(S73 TERVEZŐ
IRODA KFT.)

Világítástervezés:
BELIGHT KFT.
Generálkivitelező:
MARKET ÉPÍTŐ ZRT.
Beruházó:
STEINDL IMRE
PROGRAM
NONPROFIT ZRT.

TRIANONI EMLÉKEZÉS A BETONPARTNERREL



A Betonpartner Magyarország Kft. 2019 őszén egy modern stílusban megálmodott emlékmű kivitelezésében vett részt. A speciális összetételű betonkeverékkel készült műtárgyat Zimay Balázs építész és Mohácsi Sándor tájépítész tervezte a TRIANONI békeszerződés 100. évfordulójának alkalmából, jelképezve a nemzeti összetartozást.

A tervezői igényeknek megfelelően egy anyagában színezett frissbeton összetételt terveztünk, melynek kapcsán sötét feketébe hajló, mély antracit szín volt az elvárás látványbeton minőség mellett. A megfelelő színintenzitás elérése érdekében a frissbeton keverékhez fekete likvid vas-oxid festéket adagoltunk.

Az emlékmű kivitelezését betontechnológia egyeztetések előzték meg. Többszöri labor próbakaveréssel készítettünk mintalapokat, melyeket tervezői oldalról megvizsgáltak

és minősítettek. Így került kiválasztásra a tervezői igényeknek mindenben megfelelő mintalap, melynek betonösszetétele szerint történt meg az emlékmű kivitelezése.

A Kossuth tér felől a száz méter hosszú, négy méter széles és négy méteres mélységbe lejtő rámpa egy hatalmas, meghasadt gránittömbhöz vezet, melynek közepén egy örökláng emlékeztet mindenkit a történetekre.

A Párizs közeli Versailles 820 hektáros kastélyparkjában található az ún. Nagy-Trianon palota, ahol az I. világháború győztes hatalmai és Magyarország között 1920. június 4-én került aláírásra a háborút lezáró békeszerződés. A szerződés értelmében Magyarország területének 2/3-át, teljes lakosságának 60%-át veszítette el!

Már maga a hosszú rámpa a békeszerződés aláírásának konkrét helyszínét, a Nagy-

Trianon palota folyosónak tetsző (52m hosszú, 7m széles), ún. Cotelle termét sejteti. A rámpa oldalfalait sötét gránitlapokkal burkolták, majd a történelmi Magyarország több mint 12.000 településének nevét a gránitlapokba vésték.

A nemzeti összetartozás kifejezéséért nemcsak az anyaországtól elszakított települések, de a mai Magyarország területére eső települések neve is látható, melynek alapjául az 1913-as helységnévtár szolgált.

A kortárs megoldással tervezett és kivitelezett emlékmű óriási előnye, hogy nem tör meg a csodálatos Országház látványát.

Büszkék vagyunk arra, hogy – az általunk szállított látványbetonnal – részesei lehettünk ennek az emlékezésre ösztönző, de modern emlékmű kivitelezésének.



Betonpartner Magyarország Kft.
1186 Budapest, Zádor utca 3.
Tel.: (+36-1) 433 4830
E-mail: office@betonpartner.hu
Web: www.betonpartner.hu



Korlátok, lépcsők, egyedi acélszerkezetek



T-Brass Építőipari és Kereskedelmi Kft
1031 Budapest, Áldomás utca 39.
361/250-27-11 • Fax: 361/454-13-41
brass@brass.hu • www.brass.hu

NEMZETI ÖSSZETARTOZÁS EMLÉKHELYE
LIGHT BY BE LIGHT!



ÉPÜLETINFORMÁCIÓ-MENEDZSMENT AZ ARTERIORNÁL LÉTESÍTMÉNYEK „OKOS” FELKÉSZÍTÉSE A GAZDASÁGI ÚJRAINDULÁS IDEJÉN

A modern kapitalizmus létezése óta (nagyjából az elmúlt száz évben) még sosem láttunk ilyen típusú gazdasági leállást, mint amelyet a koronavírus kapcsán meghozott intézkedések okoztak. Az események minden embert sokkoltak, ám sok vezető hideg fejjel és optimistán arra jutott, hogy a járvány okozta krízis egyben új lehetőség is. Nincsen ez másként a létesítmények fenntartása terén sem: az üzemeltetésért és gazdálkodásért felelős vezetők elgondolkodtak, hogy az új helyzetben egy már meglévő vagy akár még tervezési fázisban lévő épület (majd) hogyan működtethető hatékonyabban, milyen „okos” megoldások vannak a piacon a költségek viszonylatában. Ezekre is kínál megoldást az Arterior Komplex Kft. tanácsadási üzletága.



3D modell a Budavári Palota Szent István terméről

Ugye ismerős helyzet, amikor egy régebbi épület egyik részét kellene felújítani, de munkatársunk azzal fogad szétárt kezekkel, hogy sajnos annak a szárnynak már nincsenek meg az eredeti tervei, különben is már számos alkalommal átépítették? Vagy amikor az üzemeltetésen valakinek „beugrik”, hogy karbantartani kellene a poroltókat, de sehol sem találni egy áttekintő táblázatot az eszközök esedékes szervizeléséről? Az ilyen vagy ehhez hasonló nehézségek orvoslására kínál az Arterior komplex, úgynevezett BIM-alapú (Building Information Management) szolgáltatásokat, legyen szó építészeti/belsőépítészeti tervezési- vagy kivitelezési fázisról vagy épületüzemeltetési tevékenységről.

Az Arterior tárházában megtalálhatók a legmodernebb képalkotó lézershakennerek, amelyek 360 fokban gömbpanorámszerűen pásztázzák a teret és amelyből létrehozható a létesítmény háromdimenziós, digitális modellje. Az így kapott adatok képezik majd azt a fundamentumot, amelyre egy egységes, BIM-alapú létesítménygazdálkodási modell felépíthető. Következő lépésként az Arterior olyan adatbázis- és tervtár szerkezet létrehozásában nyújt segítséget, amelyben tárolható a BIM-modell összes, az épülethez tartozó (gépészeti, belsőépítészeti, biztonságtechnikai, üzemeltetési) adata. A létrejövő adatokba az Arterior által elkészített épületnyilvántartási- és üzemeltetési „kézikönyv” lehel életet: így többet nem lesz

probléma – fenti példánknál maradva –, hogy melyik poroltó szorul javításra, hiszen a rendszer – akár táveléréssel, mobil applikációval üzeneteket küld a témafelelősöknek.

A fenti egyszerű példa jól érzékelteti, hogy ez az integrált rendszer milyen apró problémákat (is) képes kezelni, de természetesen itt sokkal többről van szó: az üzemeltetés átállítható a reaktív működésről a proaktívra. A felmért épület adatai és az abból származtatott üzemeltetési mechanizmusok a létesítmény minden rezdülését követik és előre figyelmeztetnek, ezzel nemcsak költséget takaríthatunk meg, de a létesítmény megbízható működése is jelentősen javul.

Fontos megjegyezni, hogy az Arterior tanácsadási üzletága túlmutathat egy 3D-és képalkotó felmérésen és az azt követő modellezésen. Szükség esetén szabályzatokat dolgoznak ki, szerződéseket vizsgálnak át, segítenek sikeres tendereket lebonyolítani. Elkészítik egy létesítménygazdálkodási szervezet érettségi profilját, rávilágítanak, mely területeken látnak elmaradást és javaslatokat tesznek technológiai, de akár szervezeti szinten is a fejlesztésekre.

arterior
BIM GO!



Arterior Komplex Kft
Budapest, Reitter Ferenc u. 132.
www.arterior.hu
arterior@arterior.hu
Tel. +36 70 452 7946

Leica
Geosystems

