

Átlátszó.cz

LASVIT-SZÉKHÁZ, NOVÝ BOR, CSEH KÖZTÁRSASÁG



Nový Bor (egykori nevén Haida) Hrabal és Menzel műveiből ismerős álmos, kedves, intim kisváros Észak-Csehországban a Szudéta-vidéken. Lehetne helyi sörgyára, bolondos igazgatóval, ha a 18. század második felében nem lendül fel az üvegyártás a városban és környékén, megalapozva Csehország ipari-design centrumát.

Szerző: UHL GABRIELLA | Fotó: JAN ZÁTORSKÝ
Építész tervezők: JIŘÍ OPOČENSKÝ, ŠTĚPÁN VALOUCH
– OV-A Architekti (Cseh Köztársaság)



A

kisváros egyike volt a felvilágosodás kori urbanisztikai kísérleteknek. Emanuel Kleinwächter mérnök már 1783-ban parkokkal teli zöld várost álmodott Haidába. A hegyek között fekvő kisváros arculatát a favázas házak adták, s történelmi belvárosának a mai napig jellegzetes vonása ez.

Az épület-történet következő állomása a Palackého tér (Ringplatz) és a környező utcák, ahol a hagyományos üvegfüvő mesterek lakóházai és műhelyei sorakoztak egykoron, és ma is. Számos közülük a gondos cseh örökségvédelmi intézkedéseknek köszönhetően helyreállítva várja a tradicionális üvegművesség és kisvárosi polgári élet után érdeklődőket.

A helyi hagyományok továbbélésére törekedett a Lasvit üvegmanufaktúra is, amikor új „székházat” két 18. századi, az üveggyártáshoz kapcsolódó épület (műhelyek és lakóház) rekonstrukciójába és kortárs építészeti gondolattal telített kiegészítéseibe képzelte el, egy egységes,

többfunkciós campus kialakításával. Az üveg-design fenegyerekének számító, 2007-ben alakult Lasvit különleges világítástechnikai megoldásaival, kreatív, egyedülálló installációival, a hagyományos csillárok letisztult, 21. századi átalakításával méltán vívta ki a design-kiállítások és -vásárok résztvevőinek figyelmét, számos díjat elhozva e rangos eseményekről. Új székházukat is olyannak álmodták, ahol a tradicionális cseh kisvárosi kultúra, az üvegművesség hagyománya és a high-tech anyagok és technológia szervesen és harmonikusan találkozik egymással.

A 18. század végi házak rekonstrukciójára és az új épületek tervezésére kiírt pályázatot az OV-A fiatal cseh építésziroda dinamikus és szintén egyedi, különleges megoldásairól ismert csapata nyerte el. A tervezők példásan precíz és korbü felújítását végezték el a régi favázas épületeknek, helyreállítva – pontosabban újra láthatóvá téve – az eredeti faszervezeteket.

Az új cégközpont tömbjének igazi szenzációja és építészeti különlegessége a teljesen

Új székházukat olyannak álmodták, ahol a tradicionális kisvárosi lépték és a high-tech anyagok harmonikusan találkoznak.



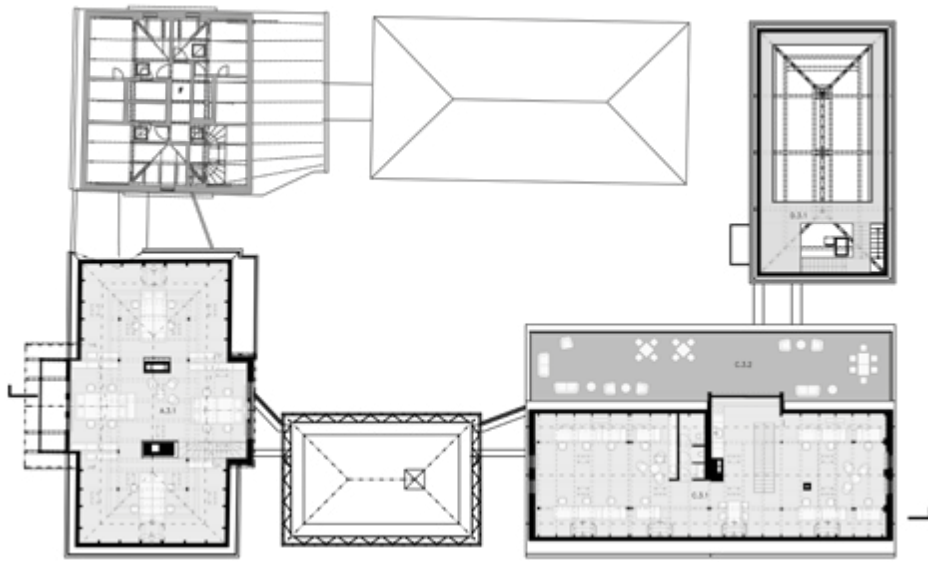
A 18. századi házak közé beékelte újakból egy belső udvar köré szerveződő zárt campust alakítottak ki



A hagyományos hegyvidéki favázas szerkezet a homlokzaton...

...és a belső terekben is megőrzendő értékek számítanak





A tervrajzok is mutatják, hogy az új épületek arányos léptékben igazodnak a 18. századi elődök méreteihez

A pompás és ötletes, attraktív üvegépület remek példája a történeti városképbe illeszkedő kortárs építészeti megoldásoknak.

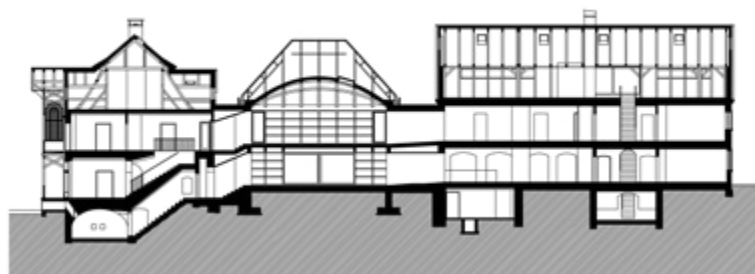
A könnyedség és légiesség érzetének felkeltése még a tradicionális épületek felújításakor is érvényesült

A járólapok mintázata vagy egy korabeli Vasarelyt, vagy sörissza mestert feltételez





transzparens üveg világító ház, illetve kortársi párja, a fekete pala burkolatú épület. Méreteiben és formáiban mindkét új építésű ház követi az utcaképet, a hagyományos üvegműves házak egyemeletes zárt, tömör sziluettjét. Ám a szinte triviális, mégis pompás és ötletes, attraktív üvegepület remek példája a történelmi városképbe illeszkedő kortársi építészeti megoldásoknak. Hiszen mi reprezentálhatná egy üveg-design cég imázsát legjobban, ha nem egy olyan anyagból épült ház, amelyből sikereiket nyerik?





A "fekete" ház félig föld alá rejtett, négyemeletnyi magas tere a nagy méretű csillárokat és üvegszobrokat is képes befogadni

A teljesen áttetsző épület különleges, kifejezetten erre az alkalomra kikísérletezett és kifejlesztett technológiával elkészített üveg-panel borítást kapott. A különleges eljárással készült edzett négyzet és rombusz formájú, high-tech üveglapok a környezeti hatásoknak is ellenállnak, és a rögzítésük megengedi, hogy az esővíz gyakorlatilag a tisztítást is megoldja. A házon található mintegy 1400 üvegburkolat darab mindegyike az egyszerű, de különleges öntőformának (papír) köszönhetően más és más mintázatú. Az üvegpanelek formája és mérete imitálja a hagyományos palakó borítást, diagonális felrakása is a környékbeli építészeti tradíciót követi. Az üvegházban konferenciaterem és a gyár termékeit

bemutató kiállítótér kapott helyet, ahol a transzparens borításon beáramló fény visszacsillan és továbbhalad az installált üvegtárgyakon.

Az attraktív világító ház mellett kevésbé látványos, ám legalább annyira a helyi szokásokat integráló épület a „fekete” ház is, amely a környéken bányászott, könnyen vágható palakóval, az üvegházhoz hasonló diagonális elrendezésben és hasonló méretű darabokból építkezve borítja az irodáknak helyet adó épületet.

A helyi cseh kisvárosi hagyományokból és a cég küldetéséből inspirálódó Lasvit-székház projekt mind léptékében, mind különleges megoldásaiban finoman kapcsolja össze az évszázadokat.

Ember és épített
környezetének viszonya
a Cseh Köztársaságban

Miközben a cseh kortárs építészek átlátszó üvegházzal teremtenek kapcsolatot múlt és jelen között, a budai Várban éppen bontják a hasonló elven épült Teherelosztó épületét.

