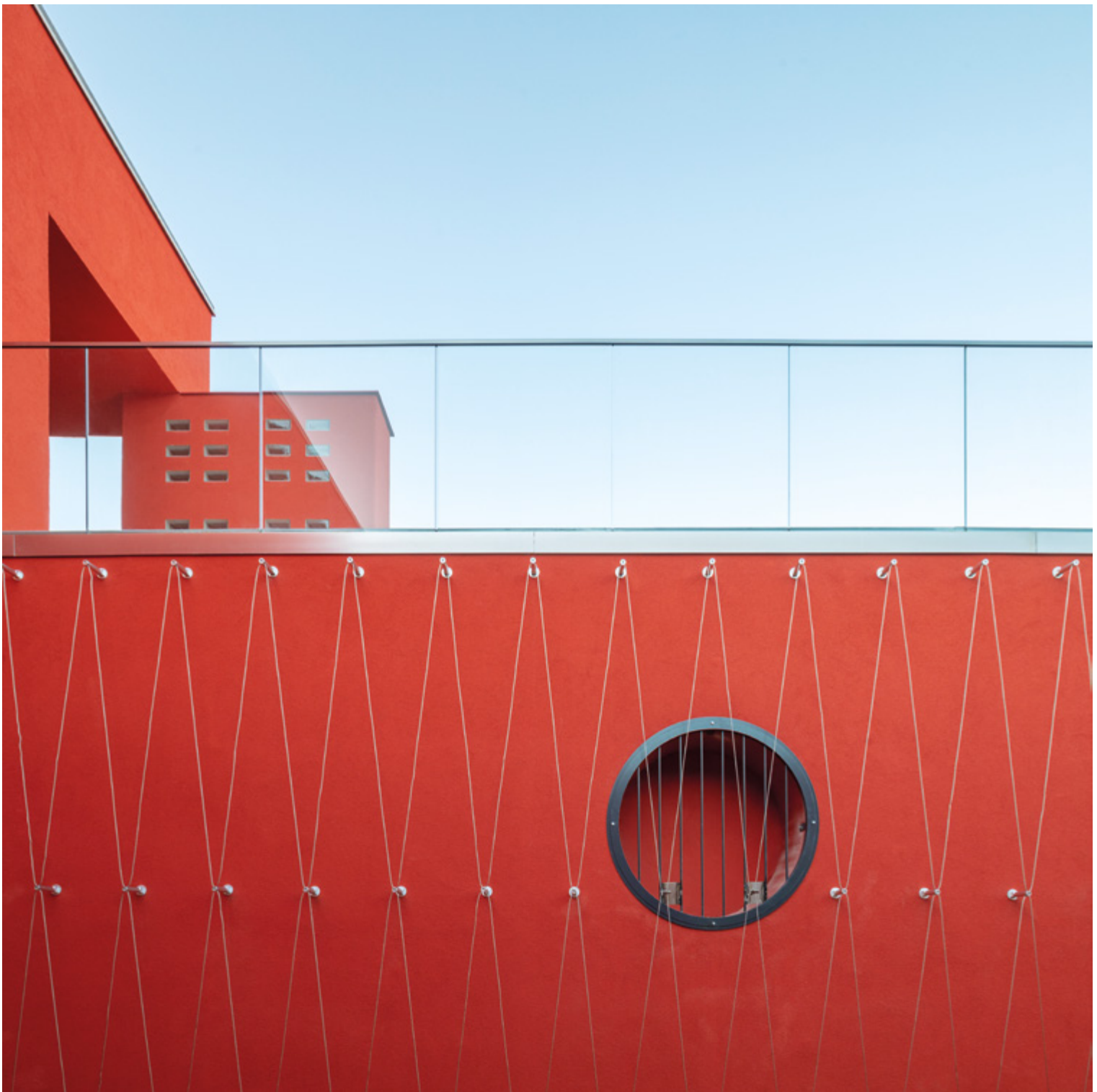


# Gyerekzsivaj a tetők felett

KORTÁRS ÓVODA PÉCS  
TÖRTÉNELMI BELVÁROSÁBAN

---



Panorámás teraszaival válaszol a lankás terep többszáz éves háztetőire a Koller József tervezte óvoda, amely úgy simul bele óvárosi környezetébe, hogy közben minden elemében újat tud mutatni.

Szerző: BÁN DÁVID

Fotó: BUJNOVSZKY TAMÁS

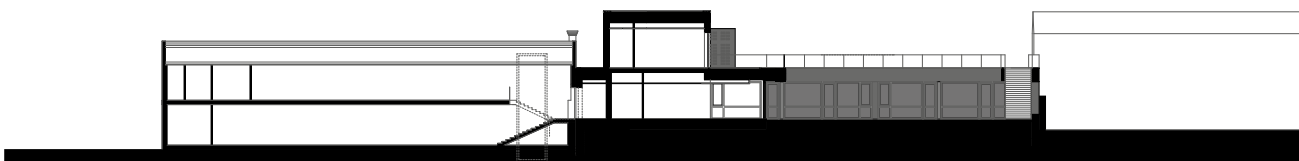
Építész tervezők: CSATAI LÁSZLÓ ÉS KOLLER JÓZSEF  
– KOLLER ÉS TÁRSA KFT.

**P**écs belvárosa lényegében úgy tudta megtartani építészeti egységét, hogy közben az elmúlt két évezred egymást átfedő rétegekben jelenik meg benne. A római városmaradványokra épülő középkori, majd barokk részek egymást egészítik ki, azokba jól illeszkednek a későbbi, klasszicista, historizáló vagy eklektikus paloták, közintézmények, majd a 20. század második felének lenyomatai. Az egységes képet a kortárs pécsi építészgenerációk is jól, néhány karakteres, környezetüket mégis tiszteletben tartó épülettel viszik tovább.

Koller József jelenleg két, egymással földrajzi közelségben álló, a meglévő kapcsolódásokba jól illeszkedő, de szemléletében jelentősen különböző munkával gyarapította a belváros térségét. A Dóm tér burkolatának felújítása anyaghasználatában és színvilágában leginkább a környező épületekre, főleg magára a székesegyházra reflektál. Ezzel szemben a tértől az alig pár lépéssel keletre megépült óvodaépület egy teljesen más, mai világot hoz be a történelmi környezetbe.

A székesegyház környékén már a római időkből találhatóak beépítések, valamint itt működött egy akkori temető is. A terület nagy része a középkor óta folyamatosan épül be, arcukat pedig a számos egyházi, oktatási és kulturális intézmény határozza meg. A különböző korszakok épületei egymásra rétegződtek, mindegyik hozta a maga stílusjegyeit, ugyanakkor nem kívántak rátelepülni az előzményekre, elnyomni azokat; kellemes harmónia, jó összhang alakult ki. Jó példaként áll a székesegyház szomszédságában az ifj. Janáky István által 1985-ben tervezett, kellőképpen semleges kialakítású, tömegében a környezethez, anyaghasználatában inkább a korszakhoz kötődő Schaár Erzsébet Kiállítóház.

A területre jellemző másik markáns jegy annak topográfiája: a Mecsek hegyoldalának itt lassan a síkba érő lankás lejtője. A különböző telkek és az azokon álló épületek így alapvetően teraszos kiképzésűek, zárt sor-beépítettségük egyfajta függőkertrendszert alkot.





^ Az utcaszinti bejáratból lefelé terjednek az óvoda terei

> A többszintű teraszok a környező tetők rendszerére rímelnek

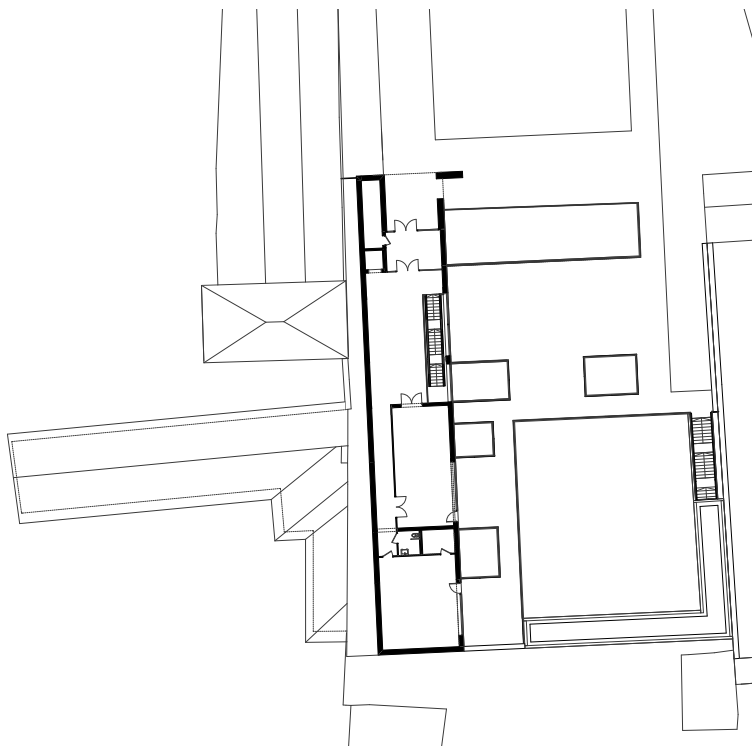
Mindezek határozzák meg azt a világot, amelybe Koller József helyezte el óvodaépületét, amit az egyházi fenntartású Szent Mór Iskolaközpont rendelt meg. A kulturális – meghatározó a Schaár-kiállítóház –, szociális és további egyházi épületekkel, valamint északról kőfallal határolt területen korábban nem állt építmény. A zárt kertbe elhelyezendő óvoda kialakítására valamelyest szabad mozgásteret kaptak a tervezők, akik leginkább a környező épületek tömegeivel kívántak gazdálkodni, valamint azok tetősíkjainak – a Mecsek lejtője által kirajzolt – teraszos kiképzéseire reflektálni.

A telek felett elfutó utcaszintről lefele haladva bontakozik ki maga az épület, amelynek előterében, a kőfal takarásában parkolót, még fejlődő, nem túl nagy zöldfelületet, valamint játszóteret alakítottak ki. Innen indul az a többszintű teraszrendszer, amely reflektál a környező tetők világára, valamint





A tetők világába  
 függőkertszerűen illeszkedő  
 óvoda színvilágával simul bele  
 történelmi környezetébe





A csoportszobák arculata megjelenik a mosdókban és az előterekben is





« A csoportszobák-ról közvetlen kijárás nyílik a kerengőszerű belső udvarra

> Mindegyik csoportszobához színben és motívumvilágban illeszkedő mellékhelyiség kapcsolódik



itt léphetünk be az épületbe is. A felső szinten található a gyerekek számára kialakított tornaterem, valamint az előtérrel igény szerint egybe is nyitható multifunkcionális nagyterem, amelyben kényelmesen leülthetők a szülők is az óvoda rendezvényein, de adott esetben az intézménytől külön életet is élhet. Széles lépcső vezet az alsó szintre, valamint egy másik lépcső némi szinteltolással a szomszédos, már korábban is meglévő sátor-tetős épületbe, amelynek tetőterében és alsó szintjén a kiszolgálóhelyiségeket – irodákat,

szülői tárgyalót, nevelői szobát, személyzeti öltözőt, pihenőt, teakonyhát, elsősegélynyújtó szobát, előkészítő konyhát – alakították ki. A gyerekek birodalma az új épület alsó szintje, ahol négy, egy-egy teljes falszakaszon elhelyezett, parapet nélküli üvegfelületen keresztül jól megvilágított csoportszobát rendeztek be. Mindegyik egyedi vizuális arculatot kapott, kapcsolódva a csoportok elnevezéséhez, szimbolikájához (nap, hold, csillag, felhő), valamint öltöző, előtér és vizesblokk tartozik hozzájuk. A csoportszobák ölelik

körbe a kerengő karakterrel, kolostorra emlékeztető, átriumszerűen kialakított belső nagyudvart, amely gumiszőnyegezést kapott, egyes beugróiba az elvonulásra alkalmas padokat helyeztek el. Déli üvegfelületével az alsó épületegyüttes, felfelé pedig a lankák és a Mecsek felé nyitott udvaron az árnyékolást napvitorlával lehet megoldani. A különböző belső bevilágító-udvarokkal lazábban, szelölőbben kialakított alsó szint védettségét, a felső teljes nyitottságot, jóformán körpanorámát biztosít. A székesegyház tornyai,



« A rendezvényterem előtere egyedi kabátakasztókkal a vendégek számára

a Belváros háztetői, a Kálvária kápolna, a Mecsek sziluettje, valamint a Misina tető TV-tornya mind jól befogható a felső teraszokról, a kilátást pedig az üvegkorlátokon keresztül a gyerekek is ugyanúgy élvezhetik.

Anyaghasználatában az épület a Belváros további épületeihez kapcsolódik, az azokra jellemző vakolt felület továbbgondolása. A téglavörös színnel operálva a körülötte levő tetőkhöz idomul. Az óvodaépület végeredményben egy nagyon mai, mégsem hivalkodó, a teraszokkal és a belső átriumszerű udvarokkal, bevilágítókkal és a számos üvegfelülettel megnyíló játékos konstrukció, egyfajta kilátóhely lett.

## Az UNESCO Világörökség részét képező terület szomszédságában meghúzó óvoda a korábbi kanonoki kertbe került

Játszóudvar gumiborítással,  
beépített trambulinnal





Az átriumszerű belső udvarok sok természetes fényt juttatnak az alsó szintre

---

Tervezés éve: 2017  
Kivitelezés éve: 2019  
Nettó alapterület: 989,47 m<sup>2</sup>

Generáltervező:  
KOLLER ÉS TÁRSA KFT.  
Építész tervezők: CSATAI LÁSZLÓ,  
KOLLER JÓZSEF  
Belsőépítész: JANKÓ KATA  
Kert: BÖSZÖRMÉNYI KRISZTINA  
A Szent Mór Iskolaközpont „Káptalan  
tagóvoda”-jának fenntartója és építtetője:  
A PÉCSI EGYHÁZMEGYE

