

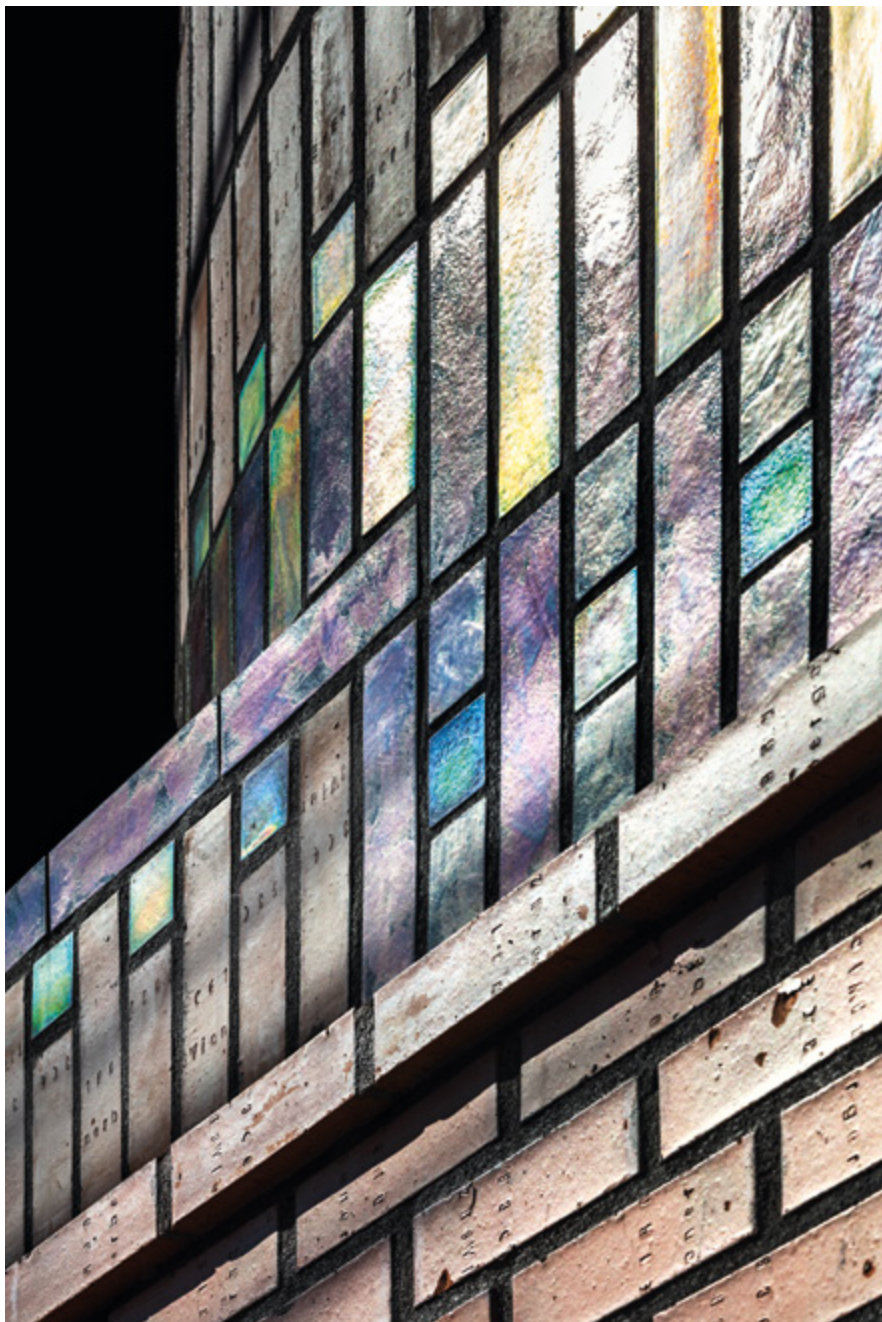
# Tégla és eozin

A PÉCSI KÉPZŐMŰVÉSZETI  
HAGYOMÁNYOK BEKÖLTÖZÉSE  
AZ ÉPÍTÉSZETBE

---



< A homlokzaton  
finoman fut végig az  
eozin-mintázat



A Belváros-közeli kis utca léptékváltásában úttörő szerepe van az abban élő és alkotó Karlovecz Zoltán építésznek. Legújabb társasházában pécsi kerámiás múltja ötvöződik az itt ritkán használt téglarchitektúrával, egyben látványosan kísérletezik az eozin felületkiképzésekkel.

A

Pécs belvárosa fölötti Mecsekfalja erőteljesebben emelkedő hegyoldala és a városba kellemesen behömpölygő lankái számos zegzugos, időnként vadregényes, romantikus utcácskát rejtene. A festői Tettye városrész neve nem csak a pécsiek számára ismert, a szomszédos Kálváriadomb sziluettje pedig az egész városból jól felismerhető jelet formáz a tetején álló, 1814-ben épült, egytornyos, kupolás Kálvária kápolnával, Pécs első historikus épületével. Maga a domb kellemes zöldterület parkos résszel, sétányokkal és a szomszédos utcákba befolyó méretes kertekkel. A domb és a Tettye között húzódik az István utca, amelynek nyugati oldalán elterülő házsora abban a szerencsés helyzetben van, hogy a telkek legnagyobb része lényegében összenő a Kálváriadomb zöld burjánzásával.

Az 1720-as években kialakult utca hagyományosan külvárosi területnek számított, ahol fuvarosok és olyan iparosok telepedtek le, akiknek a munkájához nem volt szükség vízre, hiszen

a szomszédos Tettyén átsurdogáló patakocska innen már távolabb volt. A 18. század második felétől a hosszú telkeken egyre több helyen szőlőt telepítettek, majd a házak is bővülni kezdtek, az utcafront lényegében egy folyamatos egységbe állt össze. Mégis megmaradt a kisvárosias, már-már falusias jellege, állapota azonban egyre elhanyagoltabb lett.

Amikor Dévényi Sándor 1986-ban lakóházat tervezett az utca alsó szakaszára, az a maga idejében szokatlan helyzetet teremtett. Kilógott, majdhogynem túlnőtt a már meglévő, vegyes minőségű, félig a domboldalba húzódó házacskákon, a szakma viszont díjazta az épületet. Ekkor még közel másfél évtizedet kellett várni, hogy az ezredfordulón az utca építészete új irányba kezdjen megnyílni, megélelénkületni. Ebben pedig fontos szerepe lett az itt eleinte csak irodát bérlő, majd ideköltöző Karlovecz Zoltánnak, aki – saját szavaival élve – az utcának egyfajta „falusi építészé” lett.

Az ezredforduló idején felélénkült ingatlanigények Karlovecz Zoltánt és építészársait arra ösztönözték, hogy saját befektetésben társasház-építkezésbe vágjanak az utca egy megüresedett telkén. A lelkesedést – természetesen különböző kanyarokkal – aztán újabb épületek követték, így Karlovecz valóban az utca meghatározó építészévé vált. Házait a magas minőségű kivitelezés és anyaghasználat jellemzi, mindegyik épületet magáénak érzi.

Legújabb, egyébként az általa néhány évvel korábban tervezett épülettel szomszédos, azzal alaprajzilag jól kapcsolódó társasházának kialakításában is megjelennek azok a gondolatok és hagyományok, amelyeket hosszú ideje fejleszt, hordoz magában. Elképzelései leginkább a város intenzív kerámias múltjából, valamint a város képzőművészeti életét nagyban meghatározó festő, Lantos Ferenc absztrakt geometrikus világából táplálkoznak. Mindezek az előképek jól ötvöződnek Karlovecz több házán – például a két évvel

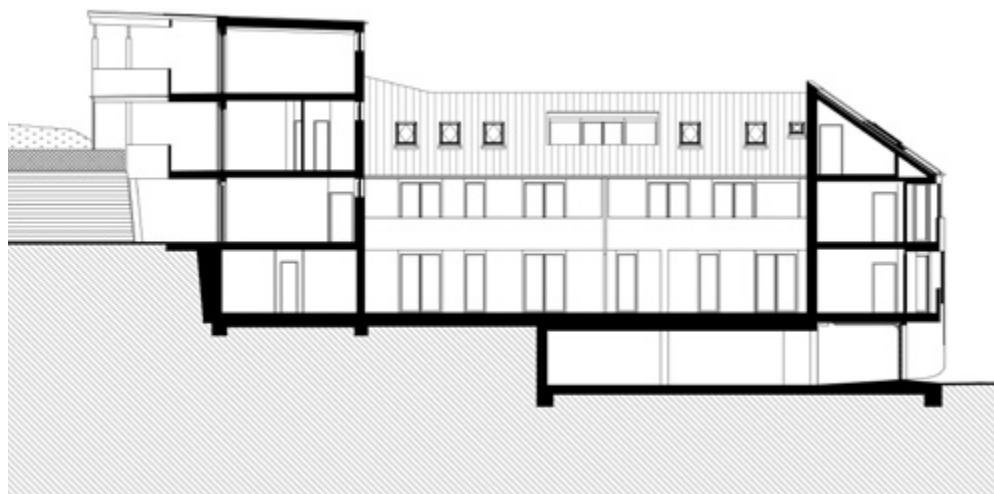
## Az egymással szomszédos két Karlovecz tervezte ház külön világot, mégis közös gondolatvilágot képvisel





^ Az orsótér és a lépcsőház minden pontja felülről kap természetes fényt

« A terepszint kedvez a garázsbejáratnak



ezelőtt elkészült, díjnyertes Felsőmalom utcai lakóépületén –, leginkább a külső homlokzat karakteres téglarchitektúráján és az abban elhelyezett eoizin-elemekén. A pécsi épületeken leginkább fellelhető vakolt homlokzatok világából kilépnek az általa alkalmazott minőségi téglafelületek, amelyeken szabadon kísérletezik mind a téglák elrendezésével kialakuló textúrákkal, mind az abban elhelyezett eoizin-mintázattal, annak visszafogott meleg színeivel, a kiegészítő felületek adta fényvisszaverés változatosságával.

Az eredetileg nagyobb alapterülettel számoló, de végül a vásárlói igények változása miatt már csak 50-90 négyzetméteres lakásokkal berendezett társasház nagyvonalúan kezeli a

tereket. Az épületbe belépőt egy hosszabb folyosó vezet el a lépcsőhöz, amelynek tetőbevilágítója az egész lépcsőháznak természetes fényt biztosít. Az orsóteret – amely manapság már kihalóban levő műfajnak számít – szalagszerűen fűzi körbe a tömör korlát, amely árnyalatával kellőképpen leválik a bézsszínű falakról, a türkiz kapaszkodó pedig külön kiemeli a vonalvezetést. Mindegyik lakás tág teraszt kapott, amelyek a hátsó fronton belefolyanak a Kálváriadomb hullámaiba.

Karlovecz Zoltán házaival egy olyan minőségi léptékváltás indult meg az István utcában, amellyel nem nyomja el a meglévő kereteket és jól él a terepviszonyok szokatlan adottságaival.

A tervezés éve: 2015-2016

A kivitelezés éve: 2016-2017

Építész tervező: KARLOVECZ ZOLTÁN

Épületkerámia: DOBÁNY SÁNDOR,

HALMOS FERENC

Helyszín: PÉCS, ISTVÁN U. 13.

Beruházó:

ISTVÁN UTCAI TÁRSASHÁZAK KFT.

▼ A Kálváriadomb felé nagyvonalú teraszok néznek





A földszint mellett az emelet is kertkapcsolatot kapott