

Házatlan ház

A VÁROS ÉS A TERMÉSZET ÖSSZEKÖTÉSE



Szerző: BOTZHEIM BÁLINT | Fotó: BUJNOVSZKY TAMÁS

Építészet: BÁRTFAI-SZABÓ GÁBOR ÉS BÁRTFAI-SZABÓ ORSOLYA – BÁRTFAI-SZABÓ ÉPÍTÉSZIRODA

Tornác oszlopai tükröződnek a vízben. Egy kis szellő fodroz apró hullámokat a felszínre. Csillogó fénybarázdák vetülnek a sötét házfalra, majd a terasz fölötti gerendázatra. Egy macska fekszik a kövön, szeme épphogy nyitva. A táncoló fénypöttyök után eredjen? Vagy aludjon? Nehéz kérdésnek tűnik ezen az álmosító tavaszi délutánon. Végül lecsukódik a szeme.



< Az épület mögötti fedett-nyitott terasz lehetőséget ad a hangulatos családi összejövetelekre

A speciális hőszigetelő vakolatot felhordás után csillámokkal szórták tele, majd vízszintesen simították el



> A hosszú tornác egészen a kertig vezet, ugyanakkor elegendő árnyékot nyújt a dél felé tájolt épületnek.



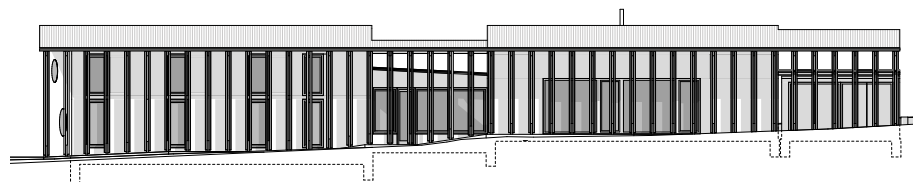
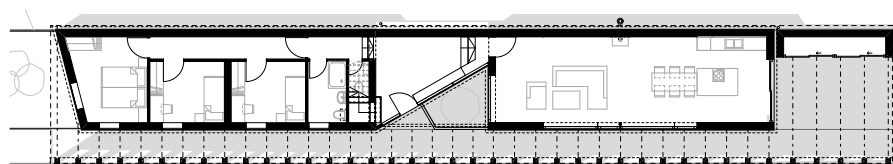
A lakótér, amely a nappalit és a konyhát is magába foglalja, hatalmas üvegfelülettel néz az udvar felé. A látszó vasbeton felület melegszürke színe nyugodt háttérrel ad.

Á

Imában egy építésznek mesél. 11 méter széles telken egy ház és egy tó is elfér? Ez valami vicc? A feladat szinte lehetetlen, az építész minden tudását össze kell szedje. Tudását? Érvényes itt még egyáltalán bármi? Lao-Ce így ír erről: (71) „Tudni a nem-tudást, ez a legbölcsebb. Aki nem tudja nem-tudását, szenved. (...)” Egészen a dolgok mélyére érdemes ásni, és az alapkérdést feltenni: Mi az építészet? Mi a ház?

A macska közben dorombol. Álmában a nappali szobában pihen, kedvenc helyén, a kályha melletti könyvkupacon. Innen mindent szemmel tarthat. A teraszról beszaladó gyerekeket, a nyüzsgést a konyhában. A nagy üveget szereti, mert így titkon figyelheti az udvaron csipegető verebeket. A másik ablakon pedig látszik a bejárat, lehet látni, ha jön valaki.

Ha van az építésznek saját mítosza, teremtéstörténete, abban biztosan megjelenne a kunyhó mint lakhely őstípusa. Az építés ős-okai (arkhé), a szent és profán rítusok. A lakhelyhez kötődően a család hétköznapi rítusai és egyszerű szokásai a legfontosabbak. Ki hogyan jön-megy, milyen sorrendben végzi a tevékenységeit, egyedül vagy közösen, ez válik szervező erővé. Claude Lévi-Strauss a „Mítoszok struktúrája” c. tanulmányában arra a következtetésre jut,



A lineáris elrendezés előnye, hogy minden helyiség ideális tájolású. A kétszintes épület kényelmes otthont nyújt a hattagú családnak.

hogy a mitikus történetek mögött húzódó sajátos logika feltérképezhető. Az alapmotívumok és kombinálási módjuk ismeretében új, korábban nem ismert történetek generálhatók.

Folytatódik az álom. A macska leugrik a könyvkupac-ról, és kimegy az előszobába. Ezt a fekete színe miatt szereti. A hatalmas üveg és a pad sem utolsó dolog, ismét a kertre lehet kinézni. Milyen jó ott üldögni és csak bámulni kifelé!

A küszöb különös jelentőséggel bír a házhoz kötődő rítusok között. Határvonal, mely egyértelműen jelzi a kontinuitás megszűnését kint és bent között. Számos kultúrában szent rítus kíséri az átlépést: meghajlás, megérintés, és talán ezek (hétköznapi) maradványa a lábtörlés is, hiszen ösztönösen meghajlunk közben.

Valami hang jön az emeletről, futás fölfelé, mi lehet az? Szökdel a nagy sűrű beton lépcsőfokokon, fölérve mintegy ellenőrzésként néz jobbra. Igen, ott kint, az előszoba tetején is szokott néha sütkérezni és a fémlemezen jól lehet melegedni. Majd rohan tovább a folyosón a legutolsó szoba felé. Vajon innen jött a hang, vagy kintről? Felugrik kedvenc körablakára és lenéz a kertkapuig.

A macska töviről hegyire ismeri ezt a házat, sokszor végigjárja és ellenőrzi mindent, még a fürdőszobákat is. Ez az ő világa, azonban számára a lakás helyiségei vagy maga az épület nem bír jelentéssel. Nem tudja, hogy milyen stílusban épült, elegáns vagy egyszerű, modern vagy romantikus. Egyszerűen csak használja saját rítusai szerint.

Nekünk azonban az építészettől többféle jelentésréteget is hordozhat. Van egy kulturális jelentéstartomány, kifejezhet társadalmi státust, absztrakt fogalmakat, stílust, vagy éppen lakója pillanatnyi hangulatáról is számot adhat. Ugyanakkor a jelentés utalhat a használat módjára is. Umberto Eco példájával „Egy kanál használata az ételnek a szájhoz való eljuttatásában egy funkció betöltése, egy tárgy segítségével (...). Ahogy egy tárgy formája ideális esetben kommunikálja a betöltendő funkciót, úgy az épület is: Például egy hosszú árkáád egy épület előtt arra hív, hogy sétáljunk végig rajta. Az épület elemei, formái használati jelentést hordoznak, kommunikálnak.”

Itt a tornácnak van a legerősebb mondanivalója: árnyékot kínál a napsütésben, ugyanakkor elvezet a bejáratig és tovább,

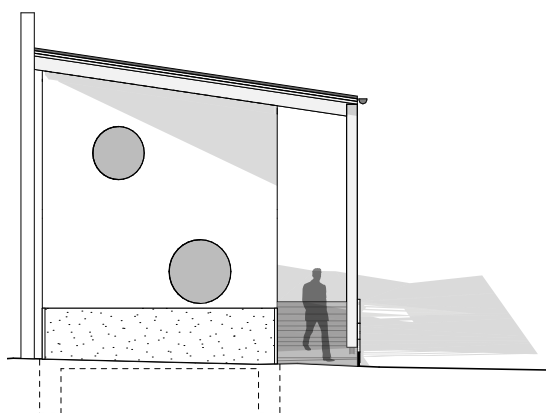
Praktikus megoldás a bejárat felé is megnyitott lakótér. Az épülettömeg mozzgatásával a késő délutáni napfény is megvilágítja a teret.





◀ Egyedi festésű kerámia díszíti a nappaliban található kályhát

▼ Az előszoba karakteres fekete színe a külső burkolatra is visszautal. A nyerstégla több helyen is szerepet kap, rusztikus, barátságos hangulatot kölcsönöz a helyiségeknek.



a teraszon át, egészen a hátsó kertbe. Egyik végpontja az utca, a város, másik végpontja a természet. Lao-Ce szerint: (40) „Ellentéesség az út mozgása, engedés az út tulajdonsága. Az ég alatt minden a létből fakad s a lét a nemlétből fakad.”

Az út sokféle formában értelmezhető egy épület kapcsán. A tervezés-építés folyamata is értelmezhető útként. Tágabb értelemben pedig egy építész pályája is egy úton megy végig. A Bártfai alkotópáros munkáinak sorában fontos állomás ez a ház. Újragondolás ez, az alapoktól kezdve, szakítva a korábbi (saját) hagyományokkal is. Merre vezet tovább az út? Erre a választ majd ők fogják megadni további munkáikban.



> A lépcsőházban alkalmazott fehérre festett nyerstégla és a nyersbeton lépcső egyszerűségét, őszinteséget sugall

Az álom tovább folytatódik, a macska kiszalad az ajtón, végig a tornácon a kapuig: megjöttek a gazdik? Á, nem, csak a postás dobott be valamit. Visszafordul, komótosan sétál vissza, közben rákacsint az egyik körablak: Vigyázz! Hirtelen felriad: a kerti locsoló indult be és spriccelte fel az álmából. Nagyot ugrik, nyújtózik, majd gondol egyet és elindul hátra a macskakövön, a fedett teraszon át a kertbe. Várja a természet minden nap új és újabb meglepetésekkel.

Tervezés éve: 2017

Építés: 2018-2019

Alapterület: 133 m²

Építész tervezők:

BÁRTFAI-SZABÓ ORSOLYA ÉS

BÁRTFAI-SZABÓ GÁBOR

Építész munkatárs: AGYAGÁSI IULIA,

NAGY MARIANN, RADNÓCZI KINGA

Tartószerkezet: ÉLES TIBOR

Kertterv: BÁRTFAI-SZABÓ ORSOLYA

Helyadatok: BUDAKESZI, MAKKOSMÁRIA



< Mind a két szinten elegáns fürdőszoba kapott helyet



^ A bejárat felett mozdul meg az épülettömeg, ezzel a gesztussal sikerül többlet napfényt csempészni a nappaliba.

∨ A hosszúkás telek adottságait maximálisan kihasználja az épület. Az utca felőli oldalon kaptak helyet két szinten a hálószobák. A hátsó kert felé néz a dupla belmagasságú nappali.

