

OCTOGON

ARCHITECTURE
& DESIGN

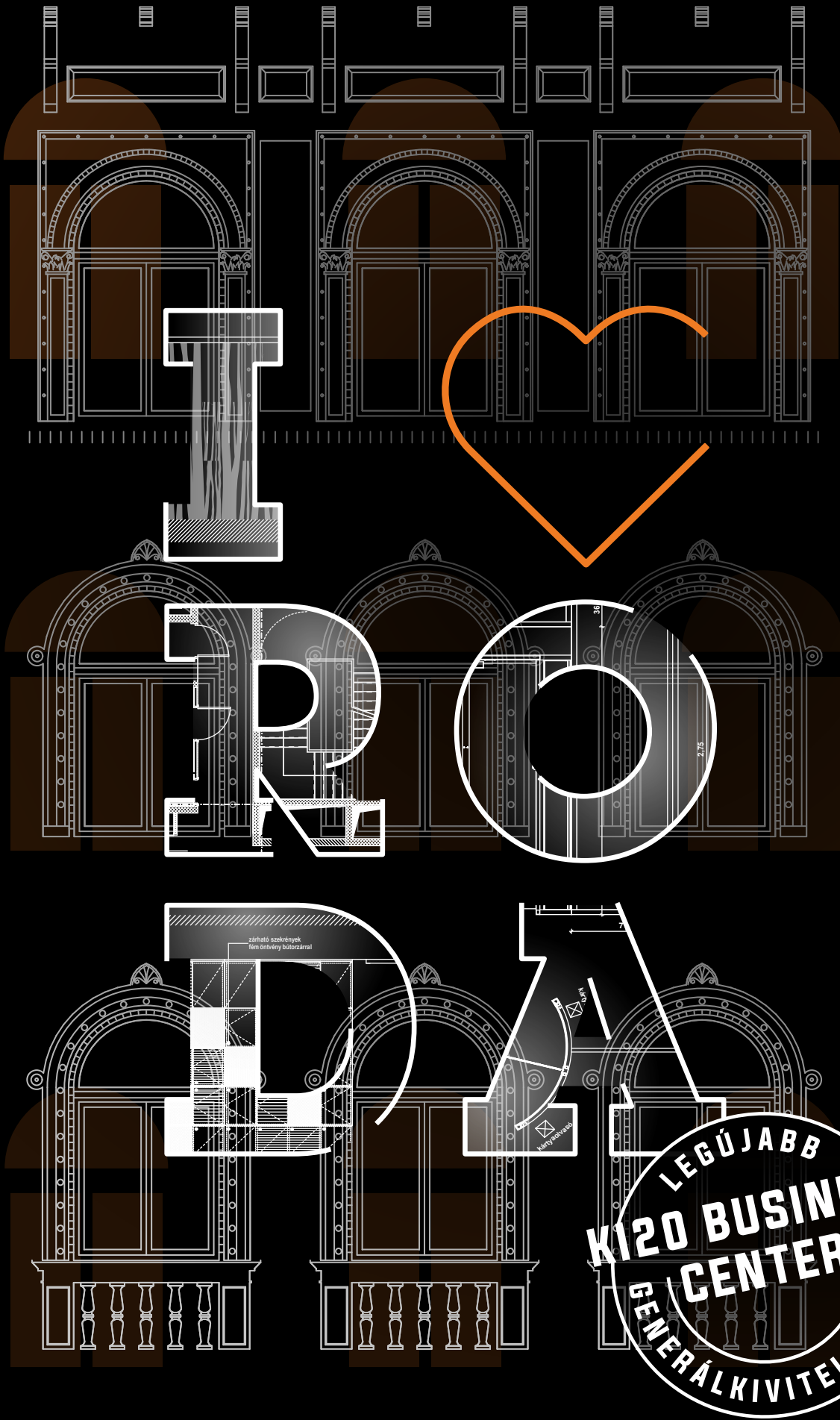


Maradj otthon!

EGY MISZTIKUS PESTI
LAKÁS SZÍNEVÁLTOZÁSAI

LAPUNK TÁMOGATÓJA AZ:
nka
NEMZETI KULTURÁLIS ALAP

20003 >
www.octogon.hu
2020/3. SZÁM 1950 Ft
Előfizetőknek: 1460 Ft



FITOUT[®]
IRODAKIVITELEZÉS

FITOUT ZRT.
1139 Budapest, Lomb utca 37-39.
teleFon +361 7001730
web www.fitout.hu

OCTOGON ARCHITECTURE & DESIGN 1998 ÓTA

MEGJELENT LAPSZÁMAINK:



AZ OCTOGON ARCHITECTURE & DESIGN MAGAZINT KERESSE

*a forgalmasabb hírlapárusoknál, az **inmedio** és a **RELAY** üzletekben
valamint az alternatív árusítóhelyeken!*



📍 RÓZSAVÖLGYI
ÉS TÁRSA ZENEMŰBOLT
1052 Budapest,
Szervita tér 5.

📍 FUGA – BUDAPESTI
ÉPÍTÉSZETI KÖZPONT
1052 Budapest,
Petőfi Sándor utca 5.

📍 ÍRÓK BOLTJA
1061 Budapest,
Andrássy út 45.

📍 MŰVÉSZETEK
PALOTÁJA
1095 Budapest,
Komor Marcell utca 1.

📍 TERC
SZAKKÖNYVESBOLT
1149 Budapest,
Pillangó park 9.

📍 FÓKUSZ
KÖNYVÁRUHÁZ
1072 Budapest,
Rákóczi út 14.

📍 MAGVETŐ
CAFÉ
1074 Budapest,
Dobány utca 13.



2020/1. 2020/2.



2018/1. 2018/2. 2018/3. 2018/4. 2018/5. 2018/6. 2018/7. 2018/8. 2019/1. 2019/2. 2019/3. 2019/4. 2019/5. 2019/6. 2019/7. 2019/7

ÉPÜLETEKHEZ KAPCSOLÓDÓ MELLÉKLETEK



1999/6. 2001/4. 2002/2. 2002. 2004/6. 2006/4. 2007/2. 2007/3. 2008/5-6. 2009/9. 2009/9. 2010/7. 2010/8. 2011/2-3. 2011/2-3.



2011/8-9. 2012/4. 2012/10. 2013/5. 2013/6. 2014/3. 2014/5. 2014/6. 2014/6. 2014/8. 2014/8. 2015/4. 2015/5. 2016/8. 2017/8.

MILÁNÓ MELLÉKLETEK



1999. 2000. 2001. 2002. 2003. 2004. 2005. 2006. 2007. 2008.

DIVAT/DESIGN MELLÉKLETEK



1999/5. 1999/6. 2000. 2000/4. 2000/4. 2000/5. 2000/5. 2000/6. 2001/1.

LAKÁSTREND MELLÉKLETEK



2000. 2003. 2006. 2007. 2008.

MI IS NŐ A TEHER ALATT?

Csatlakozva Somogyi Krisztinának az Építészfórumon közétett írása után kialakult eszmecseréhez és tiltakozáshoz, valamint párhuzamosan a MÉSZ, a MÉK, az ICOMOS állásfoglalásával, az Építész Szakkollégium pályázatával, az Indexen, a Facebook egyéb csatornáin megjelentekkel és végül Őrfi József építésznek az Égígerőépítész.blog-hu-n közölt jegyzetének utánközléséhez írt hozzászólásomban próbáltam rávilágítani, miért tartom megőrzendő értéknek Virág Csaba vári Villamos Teherelosztó épületét (1979).
Alább a kommentem szerkesztett változata olvasható. (mj)

Rendkívül problematikusnak tartom az „idők próbája” kifejezést, főképpen az építészeti ítéletalkotás (értékítélet) terén. (Tudniillik, hogy kiállta-e az idők próbáját a Teherelosztó vagy sem.) Létezik egy szubjektív idealista filozófiai irányzat, amit prezentizmusnak hívnak. Ezt az irányzatot szokás Hippói Szent Ágostonhoz is kötni, vagy a buddhizmus időszemléletéhez hasonlítani. Állítása, hogy az „időpercepciónk egy illúzió”, „vagyis nem létezhet egy dinamikus idősor”, „a létezés nem más, mint egy hatalmas most, ahol minden egyszerre jelen van”. Következésképpen háromféle idő van: jelen a jelenben, jelen a jövőben, jelen a múltban.

Ezek alapján egy épület időállósága nehezen értelmezhető. Az épület „most-állósága” a valódi kérdés. Ha Yblt, Hauszmannot, Lechner vagyis az építészeti történetiségét használjuk Virág Csaba épületének megítélésében, akkor „hagyományos időszemléletünk, időpercepciónk illúzióját” próbáljuk fenntartani. És hogy miért is van szükségünk az építészetben történetiségre, illetve hagyományos időszemléletre, az most messzire vezet, például a nemzeti identitás problémájához stb. Ezzel kapcsolatban pedig régi és állandó nünükém a „hatalom és építész” szemszögéből vizsgálni az „építészeti most”-ot. Szóval azért fontos nekem, illetve a kortárs építészeti kánonnak Virág Csaba építész Villamos Teherelosztója, mert főképpen a fiatal építészgeneráció számára azt a reményt sugározza, hogy a tervgazdalkodás, a politikai diktatúra évtizedeiben is lehetett innovatív, de főképpen független, autonóm építészeti nyelven beszélni. Azt a reményt sugározza, hogy minden korszakban, a legsötétebb időkben is van mód az önkifejezésre, a járt út, a normatív illeszkedés, a rossz kompromisszum elkerülésére.

A Teherelosztó nem pusztán a múlt lenyomata, a jelen számára hordoz fontos üzenetet. Az üzenet pedig, hasonlóan Bán Ferenc nyíregyházi művelődési központjához (1979-82), de említhetnének Janákyt, Jurcsikot, Szabó Istvánt, Bachman Gábort vagy akár Makoveczet, hogy az építészeti eszköz lehet a szabad gondolat, az alkotói szabadság mindenkor jelenidejének kifejezéséhez.

A modern magyar építészeti kánon egyik fontos darabjának bontása egy pusztán adminisztratív, ideológiai szempontú, a mindenkor „építészeti most” betiltására tett kísérlet. Hatalmi konstrukció, semmi köze az építészeti esztétikumához. Ha a bontás megtörténik, akkor a szakma egyértelmű és fenyegető üzenetet kap: nem létezik az építészeti jelen, nem létezik formálható, alakítható, gazdagítható, gyarapítható építészeti kánon, nincs transzparens döntéseken, értékalapú, szakmai konszenzuson nyugvó építészeti immár; pusztán a múltban kulturális legitimitációt kereső hatalmi akarat diktál. Kizárólag a kulturális értékeket a mindenkor hatalmi narratívának alárendelő akarat létezhet, ami végeredményben megköti a kezét, merev határokat szab, hatalmi normatívákba szorítja egy szakmai és nemzeti kulturális közösség önkifejezését.

Martinkó József



KIADJA / Publisher

© **vertigo PUBLISHING KFT.**

A szerkesztőség címe: 1037 Budapest, Folyondár utca 26.

Levelezési, számlázási cím: 1025 Budapest, Szépvölgyi út 146.

Telefon: +36 30 5108888 | E-mail: info@octogon.hu

**LAPIGAZGATÓ
FORMATERVEZŐ MÉRNÖK**
Executive Director
Design Engineer
Bucsay Orsolya
orsolya.bucsay@octogon.hu

SZERKESZTŐSÉG / Editorial Office

FŐSZERKESZTŐ / Editor-in-Chief
Martinkó József
jozsef.martinko@octogon.hu

VEZETŐ SZERKESZTŐ / Senior Editor
Szira Péter
peter.szira@octogon.hu

ALAPÍTÓ FŐSZERKESZTŐ / Founding Editor
Bojár Iván András
(1998-tól 2015-ig)

OCTOGON ONLINE FŐSZERKESZTŐ
Editor-in-Chief of OCTOGON Online
Ujlaky-Gazdag István
istvan.ujlaky@octogon.hu

ÁLLANDÓ MUNKATÁRSAK
Correspondents
Kovács Péter, Szépvölgyi Viktória,
Torma Tamás, Vadas József

KÜLFÖLDI LEVELEZŐK
Foreign correspondents
Cser Brigitta (Barcelona)
Kay Szakall von Losoncz (Basel)
Matúz Melinda (Hollandia)

MÉDIA ÉS KOMMUNIKÁCIÓS SZERVEZŐ
Media and Communication Organizer
Bencsik Klára

GRAFIKAI TERVEZÉS / Graphic Design
Ipsics Barbara
grafikus@octogon.hu

LOGÓTERV / Logo Design
Sölymos Ágnes Eszter

MÉDIATANÁCSADÓ
Media consultant
Várszegi Csilla
csilla.varszegi@octogon.hu

MÉDIATANÁCSADÓ
Media consultant
Kun Mária
maria.kun@octogon.hu

MÉDIATANÁCSADÓ
Media consultant
Tópercz Attila
attila.topercz@octogon.hu

FOTÓ-ELŐKÉSZÍTÉS, CTP, NYOMÁS ÉS KÖTÉS
Printed by
Gelbert ECO Print Kft.
1037 Budapest, Bécsi út 267.
telefon +36 1 368 3839
mobil: +36 70 334 2745
Felelős vezető: Gellér Róbert ügyvezető
www.gelberteco.hu
A nyomás LED-UV ofszet technológiával készült.

TERJESZTÉS / Distributed by
Magyarország: Lapker Rt.
Románia, Szerbia, Szlovákia: Color Interpress Kft.

Országos könyvterjesztő hálózatok
és alternatív terjesztőhelyek (ld. 5. oldal)

A hirdetések tartalmáért
szerkesztőségünk nem vállal felelősséget.

Lapunkat rendszeresen szemlézi a megújult observer.hu

A címlapon a Képeszé részlete látható, lásd 82-91. oldal
Csurgai Ferenc: Harcosok III., II., 1988, bronz büsztök;
grál kehely, imakönyv borító;
kandalló design: AttilaFK



TAR TA LOM

KÜLFÖLD

20 | Molnár Szilvia

ÁRGUS SZEMEKEL FIGYEL (GRAZ)

Egy meghökkentő apartmanház

ZAHA HADID (ZAHA HADID ARCHITECTS)

VILLA

28 | Botzheim Bálint

HÁZTALAN HÁZ

A természet és a város találkozási

Makkosmárián

BÁRTFAI-SZABÓ GÁBOR ÉS BÁRTFAI-SZABÓ
ORSOLYA (BÁRTFAI-SZABÓ ÉPÍTÉSZIRODA)

36 | Bán Dávid

TÉGLA ÉS EOZIN

Pécs

KARLOVECZ ZOLTÁN

(KARLOVECZ ÉPÍTÉSZIRODA)

BUDAPEST

42 | Botzheim Bálint

JÖVŐBE TEKINTVE

A Swietelsky-irodaház a Mészáros utcában

SZABÓ SÁNDOR (SZ. S ÉPÍTÉSZ KFT.),

VALAMINT GELLÁR LÁSZLÓ (DVM GROUP)

54 | Pesti Monika

IRODAHÁZ SGRAFFITÓVAL

Kálmán Imre utca 20.

KENDIK GÉZA (A4 STÚDIÓ),

VALAMINT BOLLA ÁKOS (BOLLA ÉS GREGERSEN)

ITTHON

64 | Bán Dávid

GYEREKZSIVAJ A TETŐK FELETT

Óvoda a pécsi székesegyház ölelésében

CSATAI LÁSZLÓ ÉS KOLLER JÓZSEF

(KOLLER ÉS TÁRSA KFT.)

72 | Bán Dávid

HIGH-TECH A PUSZTÁBAN

A ZalaZONE járműipari tesztpálya

fogadóépülete

MADZIN ATTILA (M-TEAMPANNON KFT.),

ÉS KOVÁCS ATTILA (KTN. NARTHEX KFT.)

KÉPESSZÉ

82 | Martinkó József

AZ ATTILAFK-MENET

F. Kovács Attila újjáformált otthona

KKK

92 | Uhl Gabriella

TEREPMUNKA

Katharina Roters jereváni fotóiról

96 | Rosta S. Csaba

RAS 30

Járványszabályok életműkiállítás helyett



DESIGN RANDOM

102 | Zsoldos Anna

VIASZKÍSÉRLETEK

Az apikultúra ihlette bútorgarnitúra

GHYCZY DÉNES EMIL ÉS

SZEDERKÉNYI LUKÁCS (AU MŰHELY)

DESIGN LOKÁTOR

104 | Vakli Tünde

KÉNYELEM ÉS DUNAI PANORÁMA

Megújult a Vista Plus Offices

LOVÁSZ VIKTÓRIA (IDV STUDIO)

110 | Farkas Noémi

EGY ELHAGYATOTT IRODA ÚJ ÉLETE

A Morgan Hitel és Faktor Zrt. belülről

erősödik

LASZLI ADRIENN

115 | Zsoldos Anna

EGY FASORI LAKÁS

Romantikus múlt, napfényes jelen

GŐZ DOROTTYA (AMOEBÁ GROUP)

120 | Uhl Gabriella

ÁTRENDZŐDÉS

A Koreai Kulturális Központ a Frankel

Leó úton

AHN TAE-JUN (STUDIOS ARCHITECTURE,

PÁRIZS); TÓTHMÁTYÁS EDIT,

WEICHINGER MIKLÓS,

(BENCZÚR-WEICHINGER STUDIO,

BUDAPEST) ÉS HAM EUN-HEE

(DESIGNECO, SZÖUL)



LEBEGŐ LÉPCSŐ BUDAPESTEN



Dual Glass Kft.
2243 Kóka, Nagykátai út 133.
info@dualglass.hu
www.dualglass.hu
70/398-4845

DUALGLASS

roomba



www.roombahome.com · www.baxter.it

baxter
MADE IN ITALY

”VAN EGY ÁLMUNK:

**TÉGED LÁTUNK, AHOGY
ÉPPEN KÉSZÜLSZ
A MAI NAPODRA.”**

TGSELECTION.HU



20 éve
a kert, ami elfet

Tectona  Grandis
élet a zöldb

Rimadesio

Velaria sliding panels, Eos shelves.

Design Giuseppe Bavuso

rimadesio.com



Arkheia
Budapest V. ker. Hold u. 21.
T 06 1 302 8150
arkheia@arkheia.hu
www.arkheia.hu

arkheia
interior design

ÖSSZHANGBAN A TERMÉSZETTEL

A Monazam család új házuk tervezésekor a konyha, az étkező és a nappali közös terére helyezték a hangsúlyt, aminek eredménye egy a terasszal szoros kapcsolatban álló, világos és otthonos közös tér lett.



A dániai Rødovre községben építette fel hivalkodástól mentes, egyszerű, nyeregtes, földszintes családi házát a Monazam család, amelynek hossz tengelyére szervezett helyiségeit igen mértéktartón alakították ki, házuk csaknem egyharmadát szentelték ugyanakkor a kertre nyíló, világos közös térnek. *„Saját otthonunkat terveztük, és ezt az alaprajzi elrendezést az első pillanattól kezdve a szívünkbe zártuk”* – mesélte Maria Monazam. *„Az ötven négyzetméteres tér, amely a konyhát, az étkezőt és a nappalit is magába foglalja a családi ünnepek, baráti összejövetelek fontos helyszíne, amely a nyári napokon a kerti terasszal is egybenyitható.”*

„A tetőig húzott, magas mennyezetet szerettünk volna a nappaliban, hogy az minél szellősebb legyen” – magyarázta Maria, akinek eredeti terveiben két-két ablak elhelyezése szerepelt a tető két oldalán. Amikor azonban megismerték a VELUX tetőablakok összetettebb beépítési lehetőségeit, újragondolták, mire is van szükségük. Számos

bevilágítási megoldás közül választhat, aki magastetős, egyszintes házát szeretné megnyitni a világ felé: csupán egy tetőablak is kétszer több fényt enged be, mint egy azonos méretű homlokzati ablak. A beépítési megoldások közül a VELUX szakemberei a tetőtéri ablakok egymás melletti sorolásával az üvegfelület megnövelését, ill. a tetőgerinc mentén történő tetőablak beépítést javasolták, így egészen a tér belsejéig, az étkező felé vezethető a természetes fény. Végül három, csoportosan beépített tetőablakot helyeztek el, optimalizálva a bejövő fény mennyiségét, miközben a nappaliban sem zavarja majd közvetlen fény a családi filmnézését.

Ehhez a rendszerhez GGU felső kilincses prémium tetőablakokat javasoltak extra energiatakarékos 66-os üveggel, amelyeknek kiemelkedő a hőátbocsátási tényezőjük ($U_w=1,0 \text{ W/m}^2\text{K}$), napelemes energiaellátásuknak köszönhetően nem kell őket az elektromos hálózatra kötni. Sőt, fokozott védelemmel rendelkeznek betörés ellen is.

A család megfogadta a VELUX szakértők tanácsát és nem bánta meg: a nap az étkező körül kel fel, így a konyha szikrázó fényben fürdik reggelente. *„Fantasztikus itt kezdeni a napot; a többi napszakban pedig elegendő szórt fényt adnak a hatalmas tetőablakok és a kert felé nyitott nagy, függőleges ablakelemek”* – lelkesedett Maria. *„A legcsodálatosabb dolog – mondta – az intelligens VELUX tetőablakok hatékonysága. Óriási nyugalmat jelent, hogy automatikusan méri a levegő szén-dioxid-szintjét és szükség szerint szellőztetnek, eső vagy szél esetén viszont automatikusan bezáródnak. Korábban nem is gondolkodtam, mekkora segítség lehet ez a mindennapokban.”* Amikor a szomszédos fák rügyei nyíltak tavasszal, az ablakokon keresztül beszökött nappalijukba friss illatuk, ami bár apróság, a család számára mégis azt jelenti: sokkal nagyobb összhangban élnek az időjárással, az évszakokkal, a fényvel, mint korábban bármikor.



A betonbiztos partner

BESZÉLGETÉS AZ UNI-CITY KFT. ÜGYVEZETŐ IGAZGATÓJÁVAL,
CZIRJÁK FERENCCEL

Szerző: OCTOGON | Fotó: BUJNOVSZKY TAMÁS



Az Uni-City Kft. sorsa klasszikus magyar sikertörténet: egy ambiciózus fiatalember két diploma megszerzése után kitanulja egy szakterület minden csínját-bínját, majd saját kihívásokat keres, és kíméletlenül benyomul a multik által lefedetlenül hagyott területre.

A vasbeton terelőelem gyártástól indulva a transzportbeton-gyártáson át eljutottak a zöldmezős beruházásokig, ahol a legnagyobb iparági szereplők – a Colas-csoport, a Strabag vagy a Bayer-csoport – méltó partnereként vették részt a teljesség igénye nélkül olyan hatalmas beruházásokban, mint a az Apollo Tyres gumigyár, a Thyssen-csarnok, az Etele pláza, az Agora Budapest központ az Árpád hídnál, a Lurdy ház, a Westend, a Liszt Ferenc Nemzetközi Repülőtér 2/B csarnokának felépítése. Lokálpatriótaként, mátészalkaiként viszont a szívéhez talán a legközelebb a Kraszna-Szamos vízzáró gát és a beregi víztározó megépítésében vállalt szerepük áll. A teljes egészében magyar tulajdonosi háttérű cég ügyvezető igazgatója, az egykori kézilabdázó Czirják Ferenc – sportmúltjához híven – mégis a Puskás Stadion felépítésében végzett hatalmas munkájukra a legbüszkébb, amelynek komplett betonmennységét – a Strabaggal közösen – az Uni-City Kft. gyártotta le. Az eredetileg testnevelőtanári diplomát szerző ügyvezető a Budapesti Gazdasági Egyetem elvégzése után került az építőiparba, ahol ellesett és hasznosított mindent, ami a sikeres működéshez kell. De a részletekről halljuk inkább magát a cég alapítóját, Czirják Ferencet.

A cég idén 15 éves. Meglehetősen rövid idő alatt vált az iparág egyik meghatározó vállalatává az UNI-CITY Kft. Hogyan sikerült?

Az ember idővel hajlamos elfelejteni a döccenőket, de igazság szerint tényleg nagyon egyenes út vezetett idáig... A második diplomám után végigjártam az építőipari óriásokat különféle vezető beosztásokban: Lasselsberger-csoport, Lafarge-csoport, Woffinger-cégcsoport és a Porr-csoport. Majd jöttek a saját investíciók és a cégalapítás. Kezdetben előregyártott közúti vasbeton terelőelem-család gyártással és forgalmazással foglalkoztunk, aztán a sikerek hatására bővítettük a portfóliót transzportbeton-gyártással.

Emlékszik-e olyan kitüntetett pillanatra, amikor a tulajdonosok számára is egyértelművé lett, hogy a vállalat előtt nagyon komoly jövő áll?

Az autópálya-építéseket a metaforája miatt említeném elsősorban: utat építeni ember és ember között a legfontosabb alkotások egyike. És persze azért is említem szívesen, mert tekintélyes referenciáink gyűlt össze az idők során, úgyhogy lassan már komoly memoriter lesz felsorolni őket: M3, M4, M25, az M30 új szakasza, M85, M86... És mindannyiunk érdekében remélem, hogy nem akad meg ez a folyamat, mert ahol a pusztában megjelennek az Uni-City mobil beton-gyárai, ott az emberek már tudják, itt hamarosan út fog épülni. De hogy ne kerülgessem az igazi választ... Elkötelezett mátészalkai lokálpatriótaként mégis inkább azt kell mondanom, hogy amikor a Colas-csoporttal együtt felépítettük a beregi víztározót és a Kraszna-Szamos-víz-záró gátat, vagy amikor eljutott szülővárosomig az M3-as autópálya, a mi tevékeny részvételünkkel, akkor azt gondoltam, hogy ez nem csupán gazdaságilag alapozza meg a cég jövőjét, hanem olyan tartást is ad, amellyel a tarsolyunkban bármilyen akadályt le tudunk majd gyúrni. Mindig is hittünk magunkban, a termékeinkben, az innovációinkban, és tudatosan kerestük azokat a piaci réseket termékekben-szolgáltatásban egyaránt, ahová jó helyzetfelismeréssel be lehet furakodni – bizony, akár egy multi elé is. A sport tényleg megtanít küzdeni... A kézilabda pedig különösen: gyorsaság, jó állóképesség, a fájdalom elviselése... magam is meglepődöm néha, mennyire hasonló képességek kellenek a versenysporthoz és a versenyszférához. A multiknál szerzett tudásomat ötvöztem a magyar virtussal, rátermettséggel és rugalmassággal, és lám, ma már több mint száz embernek nyújtunk biztos és stabil megélhetést úgy, hogy a szolgáltatásaink színvonalát a partnereink is megsüvegelik.

Minek alapján határozta meg a további terjeszkedés lehetséges irányait?

A betongyártás értelemszerűen adta magát. Három fő irányt céloztunk meg. Az autópályák esetében az alapbeton-gyártást nagyon nagy mennyiségben, aztán a zöldmezős beruházásoknál a mobil betongyártó gépek kihelyezése és működtetése, a harmadik pedig a betonüzemek telepítése Budapesten. Ezekből jelenleg kettőt működtet az Uni-City, de tervezzük a bővítést. Kimondhatjuk, hogy nálunk alapkövetelmény a gyors és határozott döntés. Ebben jó az Uni-City. Előfordult persze, hogy néha nem a legjobb döntést hozom, de még így is mindig marad elég idő arra, hogy visszakormányozzam a cég szekerét a helyes útra.

Jelenleg is nagyon sok párhuzamos projektjük fut. Hogyan koordinálható ennyiféle feladat egyidejű minőségi megvalósítása?

Még időben kapcsoltam, hogy jó szakemberek nélkül egy cég félkarú óriás. Sok kiváló munkatársat csábítottam ide, akiknek a szakmai tudására nyugodtan rábízhatom magam, nekem meg marad, amihez a legjobban értek: az üzletszerzés és a stratégiai döntések

meghozatala. Versenyképes bérek, egyénre szabott munkakörülmények, cégautó szinte mindenkinek, extra munkáért kiemelt díjazás-opció, és sok odafigyelés: ez a titkunk.

A mobil betonüzemek hatékony működtetéséhez elengedhetetlen a gyümölcsöző partnerkapcsolatok kialakítása a hazai magas- és mélyépítőpiaccal. Itt milyen eredményeket sikerült felmutatniuk?

Nincs olyan vezető-középvezető a betonos üzletágban, legyen az multi vagy kisebb cég, akivel ne ápolnék kitűnő viszonyt. Ezt csak kisebb részben a múltbeli kapcsolatok határozzák meg, mára már sokkal inkább a munkáink minősége az, ami a feltétlen bizalom alapja lett. Különösen jó a kapcsolatunk a Colas- és a Strabag-csoporttal, de büszkék vagyunk arra is, hogy kiemelt partnerként kezel minket a Bayer Construct Zrt., amely meglátásom szerint a magyar építőipar egyik üstököse lesz.

Ez a tempó, amivel 15 év alatt meghódították ezt a piacot, a jégkori és kézilabda lendületét juttatja eszünkbe. Nyilván nem véletlen, hogy bizonyos értelemben a jégkorong a cég kabalája is.



A hoki véletlen, de mára már szenvedély lett, akárcsak egykor nekem a kézilabda. Sebesség, keménység és állóképesség tekintetében egyébiránt nincs különbség a két sportág között. Családi kapcsolatok révén jutottam el a jégkoriig, majd az egyesületalapításig. Az Óbuda Hockey Academynek, ahol ma már 300 gyerek sportol, az Uni-City a fő támogatója. Az egyetlen magyarországi jégkorong-egyesület a miénk, amelynek saját tulajdonú csarnoka van.

Hogyan képzeled el a 25 éves UNI-CITY Kft-t?

A magyar transzportbeton-gyártás még inkább meghatározó szereplői kívánunk lenni országos és talán régiós szinten is. A kijelentésben hangsúlyos szerepet kapott a magyar mint jelző. És ehhez meg is van minden adottságunk. Tisztességgel, büszkén, magyaroként, a hazámban akarok még sikeresebb vállalkozó és munkaadó lenni. Egy apró fogaskerék az alkotás nagy-nagy gépezetében.

PEPCO LOGISZTIKAI KÖZPONT



A 100.000 négyzetméteres gyáli PEPCO Logisztikai Központban a természetes fény kihasználására optimalizált világítási rendszer került kialakításra. A tervezést és a programozást is a BE LIGHT! végezte, ennek eredményeként akár **70 %-os energia megtakarítás** is elérhető.

be light!
www.belight.hu



Szkenneld be QR-t és
nézd meg projekt vide-
ókat is a Youtube-on!



coolfire

a z á t t e s z ő t ű z v é d e l e m



Füstgátló üvegajtók és portálok



Tűzgátló üvegajtók ablakok és portálok



Keret nélküli tűzgátló üvegfal rendszerek



Tűzgátló automata üvegajtók



Járható tűzálló üvegfödém



Homlokzati tűzgátló ablakok



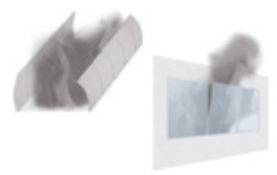
Homlokzati tűzgátló függönyfal és vázkitöltő fal



Tűzgátló üvegorlát



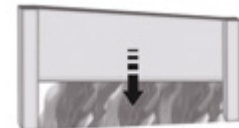
Fix üveg füstkötény



Füstelvezető ablak, kupola



Tűzgátló automata függöny



Füstgátló automata függöny és füstkötény



Tűzgátló szekcionált kapu



Tűzgátló tolókapu



Tűzgátló felgördülő kapu

KÉT MAGYAR ÉPÜLET IS VERSENYEZ A NEMZETKÖZI ÉPÍTÉSZETI VERSENY DÖNTŐJÉBEN

Van egy rangos nemzetközi építészeti verseny, ahol 25 ország legkülönlegesebb épületei és egyedülálló homlokzati megoldásai mérettetnek meg egymással. A szakmailag elismert nemzetközi építészekből álló zsűri hat kategóriában, 384 pályázat közül választhatja ki Európa legkiemelkedőbb alkotásait. Ez a verseny a Baumit Life Challenge 2020.

Egy megfelelően kialakított homlokzat az épület arca, ami tükrözi a benne élők ízlését, stílusát, és alakíthatja a városképet is. A kizárólag építészek számára kiírt kihívás célja, hogy részletes képet adjon ezekről az arcokról, valamint bemutassa az épületek homlokzatában, a különféle anyagokban és struktúrákban, forma és szín kombinációkban rejlő értékes és kreatív lehetőségeket. Az idei évben immáron negyedik alkalommal rendezik meg a Baumit Life Challenge-et, amely során családi ház, társasház, középület, hőszigetelés-felújítás, speciális struktúra, valamint műemlék kategóriában mérheti össze erejét összesen 384 nemzetközi pályázó, köztük 28 magyar építészeti megoldás.

A rangos építész szakemberekből álló nemzetközi zsűri 2020-ban már meg is jelölte azt a 36 döntős épületet, akik megküzdhetnek a kategória legjobbjá címért, valamint a Baumit Life Challenge Fődíjáért. A döntősök között szerepel két igazán különleges magyar pályázat is. Az egykori Szer Monostor romjaira épült Gyógynövényház a középület kategóriában, míg a falusias környezetben álló Hosszanti Otthon névre keresztelt szokatlan megjelenésű épület a családi ház kategóriában képviseli hazánkat a döntőben. A fináléba jutottak közül közvetlenül a gálaest előtt a zsűri választja ki a díjazottakat minden kategóriában, valamint a Life Challenge Fődíj nyertesét is. A kategóriagyőztesek 3 300 euróval, a Life Challenge Fődíj nyertese 6 600 euróval lesz gazdagabb.

A verseny egy másik izgalmas állomásán, az áprilisban lezárult közönségszavazás során a szakmai zsűri mellett a nagyközönség is szavazhatott az általa legizgalmasabbnak tartott megoldásra. Minden nemzet igyekezett támogatni hazája versenyzőjét, így közel 200 ezer szavazat érkezett a legjobbnak vélt épületekre. A közönségszavazás mindig presztízs értékű, hiszen egy évig az adott ország képviselheti a kategória legnépszerűbb épületének járó kitüntetését.



A 2020-as közönségszavazás legjobbnak ítélt épületei:

Családi ház kategória:

Forest Kuznica (Lengyelország)

Társasház kategória:

Residence Catalani Mestre (Olaszország)

Középület kategória:

Leisure-center Atoll Achensee (Ausztria)

Hőszigetelés-felújítás:

M3 projekt (Szerbia)

Műemlék kategória:

The Church in Thelma (Oroszország)

Speciális struktúra kategória:

Vivienda F (Spanyolország)

A kétévente megrendezett verseny nagydöntőjének és egyben ünnepélyes díjátadójának a 2016-os madridi, a 2018-as pozsonyi záróesemény után, 2020-ban a Santiago Calatrava építész által tervezett valenciai Hemisféric épülete adott volna otthont, azonban a kialakult különleges járványügyi helyzetre való tekintettel a döntő időpontja 2021-re került át.

BAU
MIT
baumit.com

www.baumit.hu

OCTOGON
ARCHITECTURE
DESIGN
deco

ÉVES ELŐFIZETÉSI LEHETŐSÉG!

WWW.OCTOGON.HU/MEGRENDELES
MEGRENDELEM@OCTOGON.HU



OCTOGON DECO
éves előfizetés

6 LAPSZÁM:

4.170 FT/ÉV

Az Octogon **DECO** kapható
minden **RELAY** és **INMEDIO**
újságüzletben.

glasstec

INTERNATIONAL TRADE FAIR FOR GLASS
PRODUCTION • PROCESSING • PRODUCTS

20 – 23 OCT 2020
DÜSSELDORF | GERMANY

TÖBB VAGY EGY KIRAKATNÁL

Új technológiák az egységes megjelenésű ívelt homlokzatokhoz és üvegfelületekhez. Tetemes széndioxid- és energiamegtakarítási potenciál az egyre terjedő városiasodásban. Páratlan építészeti lehetőségek a fényel és a térrel. Az üveg átlátszó csúcstechnológiai anyag a fenntartható, erőforrásokat kímélő építéshez. Minden jövőt idéző újdonság és fejlesztés – az iparág vezető világvásárán, a glasstec-en.

glasstec-online.com

BD-EXPO Kft.
Hűvösvölgyi út 4_H-1021 Budapest
Tel. +36 (1) 346 02 73
office@bdexpo.hu
www.bdexpo.hu

Utazási és szállásinformációk: Tours For You Kft.
Tel. +36 (1) 250-8132
info@toursforyou.hu



Messe
Düsseldorf

MINECRAFT A KERTBEN SVÉD CSÚCSTERVEZŐK HOZTÁK EL MAGYARORSZÁGRA A TÖKÉLETES KÜLTÉRI KONYHÁT

Csúcsminőségű alapanyagok, kiváló dizájn, első osztályú mérnöki munka: a Röshults fiatal svéd vállalkozás prémium kategóriás termékeivel hamar a kifinomult ízlés szimbólumává vált. Széles termékpalettájának legkeresettebb eleme a kültéri konyha, ami merőben új alapokra helyezi a kültéri sütés-főzés élményét.

Tökéletes egyensúly

Az összes érzékszervünkre hat a Röshults kültéri konyhája, amely nem egyszerűen áthelyezi a beltéri megoldásokat a szabadba: tökéletes egyensúlyt teremt az emberek, a természet és a főzés közt. Új szemszögből látjuk majd a szépséget, ha összeállítjuk a lehető legjobb minőségű anyagokból, mérnöki tökélyvel készült bútorarabokat.

A svéd csapat a legnehezebb kihívást állította maga elé, amikor úgy döntött: csúcsminőségű, letisztult, a ma elérhető legjobb technológiával és építészeti megoldásokkal felszerelt, moduláris kültéri konyhát alkot, amelyet bárki a saját ízlése, igényei szerint kombinálhat úgy, hogy a végeredmény garantáltan egységes és tökéletes lesz. Aki látta a Röshults termékeit, tudja: sikerült nekik. Konyhabútoraik a tartósság, az időtlen elegancia és a kompromisszumok nélküli funkcionalitás lenyomatai. Jó hír, hogy termékeik ma már itthon is elérhetők, az Arterior által forgalmazott csúcskategóriás kültéri konyhák minden igényt kielégítenek, a legkülönbözőbb modulokból a konyhaszívet számtalan változata megépíthető.

Outdoor kínálatával a professzionális kerti főzés műfaját teremti meg a gyártó, hiszen a bútorrendszer valamennyi, a sütéshez, főzéshez szükséges elemet és eszközt tartalmazza. Perfekcionistaáknak ajánljuk, akik nem elégednek meg azzal, ha termékeik egy kicsit is elmaradnak a lehető legjobbtól, és akik szeretnék beilleszteni mindezt extravagáns életmódjukba. Az egyszerre robusztus és elegáns formatervezést az acél és a tikkfa elemek okos kombinációja adja, miközben a minimalista dizájn kifinomult funkciókat rejt - hiszen a lényeg, avagy a főzés öröme nem vesztethető el.



Minecraft a kertben

A konyha alapját egy stabil, szálcsiszolt acél vázrendszer adja: a 316L típusú nemesfém nemcsak rozsdamentes, de kopás- és saválló, makacsul ellenáll a szélsőséges időjárásnak, a tartósan magas és alacsony hőmérsékletnek, miközben képes megőrizni eredeti formáját és fényét. Ebben a masszív és ellenálló vázrendszerbe tetszés szerint illeszthetők a kiválasztott elemek: a főzőlap, a gázsütő, a mosogató, a munkalap, a grill, a bárpult, a fiókok, a polcok és a tárolók. Akár egy online építő játékban, itt is modulokkal kell dolgozni, amik helyét és formáját a rendelkezésre álló hely határozza meg.

Az outdoor konyha összeállítása és felállítása gyors, flexibilis és biztonságos folyamat. A konyha tulajdonosának nincs más feladata, mint kiválasztani és tetszés szerint elrendezni a kiválasztott elemeket, majd gondoskodni a szükséges kiállítások (víz, gáz elektromosság) megfelelő kiépítéséről. Minden elem nemesacél vagy antracit színben kapható, ez alól egyedül a munkalap jelent kivételt, az ugyanis tikkfából készül.

A kültéri konyha ma egy háztartás lehető legjobb befektetése: összehozza a barátokat és visszaviszi a sütés-főzés örömét a természetbe.

arterior
Belsőépítészet

RÖSHULTS

Bővebb információért keressen bennünket alábbi elérhetőségeink egyikén:



Bemutatóterem és iroda:
1131 Budapest, Reitter F. u. 132.
Tel.: +36 70 452 7964

arterior@arterior.hu, www.arterior.hu



TEXTILEKKEL AZ IRODÁKAT IS OTTHONOSSÁ VARÁZSOLHATJUK

A német JAB Anstoetz csúcsmínőségű textiljeivel leggyakrabban szállodákban találkozunk, az elmúlt időben viszont több irodaprojektjükkel is bizonyították, funkcionalitás és design szempontból a függönyöknek, szőnyegeknek és drapériáknak az irodákban is van létjogosultságuk. Sőt, Bakody Katalin, a JAB kelet-európai képviselőjének igazgatója szerint a home office-ből való visszatérés után, az otthonos légkör valószínűleg még fontosabb szempont lesz az irodák kialakításánál.



Az utóbbi időben több iroda „felöltöztetésében” is részt vettek, köztük az Év irodája díjra is jelölt NetPincér, illetve az Unione-Clark irodái. Melyek azok a termékeitek, megoldásaitok, amelyek a legjobban működnek az irodák esetében?

Az egyik legfontosabb termékcsaládunk ebben a körben a climatex® anyagok, amelyek kiválóan működnek nagy üvegfelületekkel bíró irodákban, hiszen ezek a termékek – ahogy ezt a név is sugallja – képesek a helyiségek hőérzetét befolyásolni. Ez a gyakorlatban azt jelenti, hogy például azok a székek, amelyek ilyen anyaggal vannak bevonva, átveszik a test hőmérsékletét, és a gyapjútartalmuknak köszönhetően melegben hűvösebb, hűvösben pedig melegebb érzetet adnak. A climatex® termékek másik nagyon fontos tulajdonsága akusztikai hatásuk. Irodákban egyre többször fordul elő, hogy olyan akusztikai panelek kerülnek a falakra, amelyek lehetővé teszik például, hogy a dolgozók egy időben tudjanak nyugodtan telefonálni. Ugyanezt a célt szolgálják az olyan akusztikai tulajdonsággal bíró függönyeink is, amelyek között vannak fényfogók, fényáteresztők és dekorok is, és

az ablakok előtt a hangvisszaverődést tudják tovább csökkenteni. Így ezeknek egyrészt funkcionális szerepük van, másrészt a textilek melegségéből adódóan kellemes, otthonos érzetet is kölcsönöznek egy munkahelynek. Ezek mellett említhetném még az LVT nevű fa-, márvány- és kőutántatú vinyl padlókat, amely sokkal jobb, mint a laminált, mert például nem kopog annyira, és mivel klikkesen lerakható, esetleges sérülésük is könnyen javítható, ráadásul a tisztításuk is egyszerű. Már ezekkel a burkolatokkal hangsúlyosan különböző hangulatokat tudunk elérni, ezekre aztán rá lehet tenni egy-egy szőnyeget, aminek színeivel például erősíthetjük az irodát, a cég arculati jegyeit.

Milyen új megoldásokat kérnek az irodák?

Egyre gyakrabban felmerülő igény az irodákban a besüllyesztett karnisrendszer, illetve a most nagyon divatos hullámos wave-rendszer, aminél valójában nem látszik a karnis, és a függöny sem, ha el van húzva. Emellett a belső árnyékolókat is egyre több helyen alkalmazzák – például az MVM vezetői irodáiba rolókat tettünk. Itthon a rolók többségére még mindig

csak mint funkcionális megoldásra tekintenek, közben pedig egyre több designosról jelenik meg, amelyek esetében izgalmasan lehet kombinálni az egyedi tartószerkezeteket és a különleges textiliákat. Azt gondolom, ezek szintén a jövő irodáinak a termékei, amiket itthon most kezdenek el felfedezni.

Hogy mennyit adhatnak a textilek az irodákhoz, jól példázza a NetPincér iroda és az Unione-Clark két teljesen különböző hangulatú enteriőrje.

NetPincér irodájához akusztikai függönyöket és vidám, színes szőnyeget választottak tőlünk, amivel a közösségi helyeket dobták fel, az Unione-Clark iroda elegáns mégis otthonos hangulatához bársonyanyagokat kértek, ami viszonylag szokatlan egy irodában, illetve ott is különleges karnisok vannak felszerelve, melyek az iroda kiemelt designelemei is egyben.

Úgy tűnik, az irodákban is egyre fontosabb az otthonos hangulat. Szerinted ez tovább erősödik majd, ha az emberek home office-ből visszatérnek a munkahelyekre?

Igen, ez a trend jó eséllyel még erősebb lesz, mert megszoktuk az otthoni kényelmet, és az emberek valószínűleg hiányolni fogják a függönyöket és a szőnyeget. Ez a két elem biztos, hogy még gyakrabban meg fog jelenni az irodákban.



JAB
ANSTOETZ

CHIVASSO

Gardisette®

climatex®
performance fabrics

JAB
ANSTOETZ
FLOORING

JAB JOSEF ANSTOETZ KG MAGYARORSZÁGI KÉPVISELET
1126 Budapest, Agárdi út 3/B.
Tel.: (+36-1) 235 6050, Fax: (+36-1) 235 6058
E-mail: sales-hu@jab.de, Web: www.jab.de
<https://www.facebook.com/JABANSTOETZHU/>





Árgus szemekkel figyel

ZAHA HADID
ARGOS APARTMANHÁZA GRAZBAN

Szerző: MOLNÁR SZILVIA
Építészet: ZAHA HADID ARCHITECTS | Fotó: PALKÓ GYÖRGY

Február közepe, 2020, Graz: a görög mitológia százszemű óriásáról, Argoszról elnevezett apartmanház átadása talán az utolsó jelentős nagy társasági esemény volt a koronavírus-járvány miatti tilalmak előtt. Egy időben elnyújtott, csodálmegvetem beruházás története következik.



Zaha Hadid sajátos, hajlékony formái megmutatkoztak a tömb sarokpontjának és a 2-6. emeleti ablaknyílásainak ívein

Graz volt 2003-ban Európa Kulturális Fővárosa. Az egy éven át tartó rendezvényesorozatra készült el a barokk, neobarokk házaktól ékes város meglepő küllemű, kortárs művészeti kiállítási csarnoka, a Peter Cook és Colin Fournier tervezte Kunsthaus. „Barátságos idegen”, mondják róla azóta is, és valóban, a Mura partján álló (fekvő vagy inkább a partra dobott/partra vetett) kékes-békés szörny az eltelt évek alatt úgy-ahogy otthonra lelt a folyó mellett, ám még ma is egy külön, látványos bohózat sok grazi szemében. Befogadását tekintve kicsit könnyebb helyzetben volt Vito Acconci szintén az EKF-re elkészült kávézója, a Murinsel, hiszen az kicsiny üvegkagyló szigeteket alkot a Murán, tehát

nem beépült a történeti házak közé. Telnek-múlnak az évek és újabb mélyreható változás történik Grazban: elkészül az Argos apartmanház, érkezését a WEGRAZ nevű fejlesztő prospektusaiban, egyértelmű utalásként a Kunsthausra, „újabb barátságos idegen ért földet” főcím alatt ünnepli meg. De tényleg osztatlan az öröm?

Kicsit visszatérek még 2003-ra, mert a grazi lokálpatrióták különféle csoportjainak apróbb bosszúságot is hozott ez az év. Graz óvárosában, a városi parkhoz közel fekvő Burggasse és az Einspinnergasse találkozásában állt a Kommod-Haus nevű háromszintes épület (fszt. + 2 emelet). 1785-ben épült, de a 19. század első felében nyerte el egyenletes ritmusú, lényegében díszetlen homlokzatát.

Az itt-ott olvasható beszámolók alapján az utolsó két emelet 3D-s elemeinek legyártása és helyszíni szerelése komoly szakmai kihívás lehetett

» Pár hónapja már ez a kép fogadja a Burggassén vagy a Einspinnergassén ideérkezőket





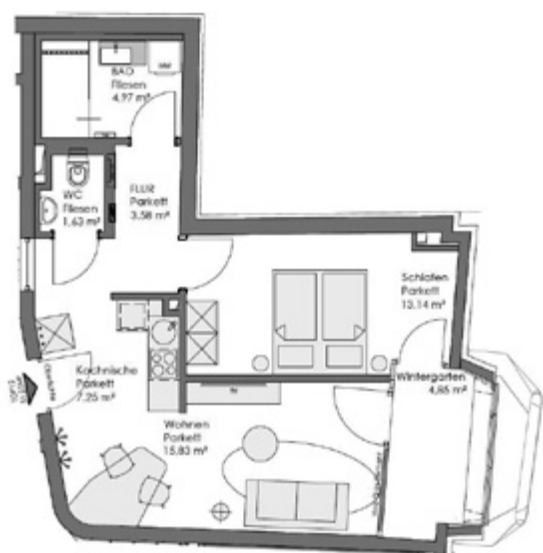
Összesen 43 darab, méretben, homlokzati kiülését tekintve igen-igen változatos ablakszemet kapott az épület

A Burggasse-i oldalon négy, az Einspinner felé hattengelyes épület a második világháborúban megsérült, 1955-ben állították helyre, de alapvetően megőrizte 19. század közepi építészeti jellegét, a háború után pedig műemléki védeltséget kapott. Épületként a Kommod-Haus hírét a földszintjén működő, időről időre változó vendéglátóhelyek teremtették meg, de várostörténeti jelentősége szintén van a helyszínnek. Ugyanis 1590 és nagyjából 1620 között II. Károly főherceg („Stájer Károly”) kocsiháza és istálló működtek a későbbi Kommod-Haus telkén, és azt is megemlíti a várostörténeti írásokban, hogy az istállóépületekben a 18. század folyamán színház üzemelt. Sommázva elmondható, hogy sok grazinak ez a sarok nem csupán egy városi pont, hanem mentális térképén egy kitüntetett óvárosi helyszín. Azaz csak volt, mert az EKF idején a ház a WEGRAZ birtokába került, az ingatlanfejlesztői csoport pedig még abban az

évben (hiába a műemléki védeltség) lebontotta a Kommod-Haus-t, 2004-ben nemzetközi építészeti pályázatot írt ki városi apartmanház tervezésére, és még abban az évben nyertest hirdett: Zaha Hadidot és irodáját. Csupasz házhely; ragyogó nemzetközi építész 21. századi ígérete; a város identitásának fokozatos elvesztése ellen tiltakozó polgári mozgalom; hosszan tartó pereskedés; lokálpatrióták építészeti mentőötletei; a 2008-2009-es válság. Ezekkel telt el tíz év, mire nevet kapott a projekt, a ház (Argos), és elkezdtek a kiviteli tervek elkészítését.

Akik 2017 őszén megálltak a Burggasse-Einspinner gasse sarkán folyó építési terület előtt, csupán annyit láttak, hogy egy vasbeton pillérváz, hétszintes épület formálódik, ami a környező házak épületmagasságán a sarok felé eső tengelyeken túllép majd, és nagy homlokzati nyílásai lesznek. Zaha Hadid sajátos, hajlékony formái megmutatkoztak a tömb sarokpontjának

^ A fix üvegfelületeken belül nyitható részeket, „pupillákat” alakítottak ki



Az apartmanok berendezését inkább a költséghatékony, praktikus szempontok vezették





Ismét példa a burok és ezúttal a publikus terek ellentétére

A tervezői név és a homlokzat, amely hívogató lehet a bérlők számára

és a 2-6. emeleti ablaknyílásainak ívein, de gigászi középületeinek jellegzetessége, amikor a betont mint szerkezeti anyagot használja, nem volt látható. Az év vége felé már világossá vált, milyen elemeknek köszönhető az egyedi küllem, a mitikus óriás utáni névadás miatt. A 2-6. emelet homlokzati nyílásaira rátétként kerültek az ablakkeretek: a buborékszerű „ablakszemek”. Alaptestük rétegelt lemez, amit betonréteggel vontak be, erre helyezték az előregyártott, ásványi kompozit anyagú, 3D-s keretelemeket. Néhány apartmanban olyan méretű, elhelyezésű az ablakszem, ami a nappali terét bővíti, akár be is lehet ülni, állni a különös ablakmélyedésbe. Összesen 43, méretben, homlokzati kiülését tekintve igen-igen változatos ablakszemet kapott az épület. A formai szempontból a hetvenes évek „bubble building”-jeit idéző keretek „tokjaiba” nem került nyíló szárny: a nyitható elem az üvegfelületen belül látható, ezért az utcáról nézve valóban egy

szemét forgató óriásnak tűnik a ház. Huszonegy 30 és 80 négyzetméter közötti apartmanlakást terveztek az Argos 2-6. emeleteire. (Elsősorban rövid távra kínálják a teljesen felszerelt lakásokat.) Az épület földszintjén, 150 négyzetméteren üzlethelyiségeket, az elsőn pedig 300 négyzetméteren irodákat alakítottak ki. (Az egyik irodabérlő a Cserni építésziroda, ui. Martin Cserni és csapata vitte az Argos helyi projekttervezését.)

A belső terekben igazán nyoma sincs a Hadid-féle szobrászi formálásnak, az apartmanok berendezése is a megbízható, puritán kategóriával illelhető. A tervező neve és a homlokzat lehet hívogató a bérlők számára. A WEGRAZ néhány éve még hosszabb távú együttműködés vizionált Hadiddal, de az építészlegenda váratlan, korai halála miatt a terv csak a nevet viselő építészirodával valósulhatna meg. De az is nyilvánvaló, hogy a jelen gazdasági kilátások új időszámítást jelentenek, új működési modellt követelnek meg az építészirodáktól, legyenek bármilyen méretűek, híresek.

▼ A ház létrejöttének lényegében teljes folyamata, az épület létjogosultsága mai napig megosztja a helyieket

Volumen (bruttó): 2800 m²

Megvalósítás: 2015-2019

Átadás: 2020

Építész: ZAHA HADID ARCHITECTS

Projektépítész: CSERNI HOLDING GMBH

(vezető tervező: MARTIN CSERNI)

Projektmenedzsment:

RUDOLF & VIER PARTNER GMBH





Házatlan ház

A VÁROS ÉS A TERMÉSZET ÖSSZEKÖTÉSE



Szerző: BOTZHEIM BÁLINT | Fotó: BUJNOVSZKY TAMÁS

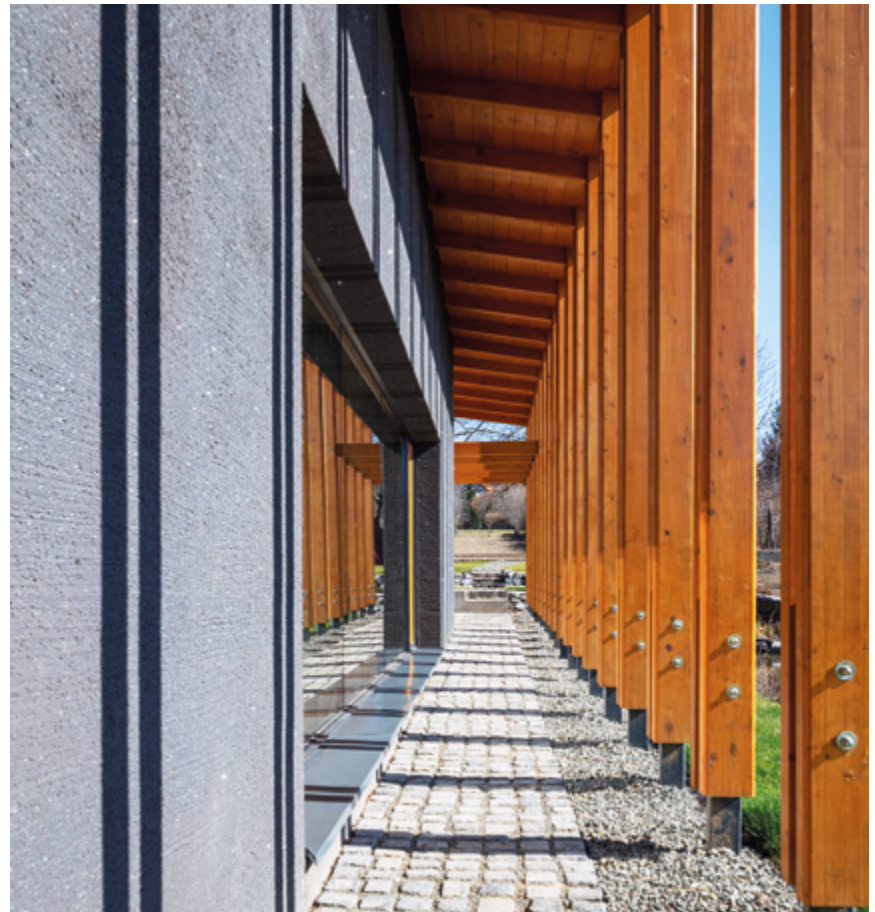
Építészet: BÁRTFAI-SZABÓ GÁBOR ÉS BÁRTFAI-SZABÓ ORSOLYA – BÁRTFAI-SZABÓ ÉPÍTÉSZIRODA

Tornác oszlopai tükröződnek a vízben. Egy kis szellő fodroz apró hullámokat a felszínre. Csillogó fénybarázdák vetülnek a sötét házfalra, majd a terasz fölötti gerendázatra. Egy macska fekszik a kövön, szeme épphogy nyitva. A táncoló fénypöttyök után eredjen? Vagy aludjon? Nehéz kérdésnek tűnik ezen az álmosító tavaszi délutánon. Végül lecsukódik a szeme.



< Az épület mögötti fedett-nyitott terasz lehetőséget ad a hangulatos családi összejövetelekre

A speciális hőszigetelő vakolatot felhordás után csillámokkal szórták tele, majd vízszintesen simították el



> A hosszú tornác egészen a kertig vezet, ugyanakkor elegendő árnyékot nyújt a dél felé tájolt épületnek.



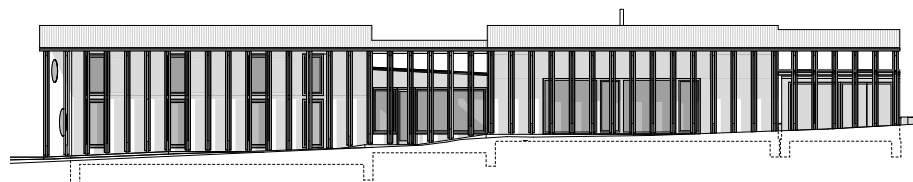
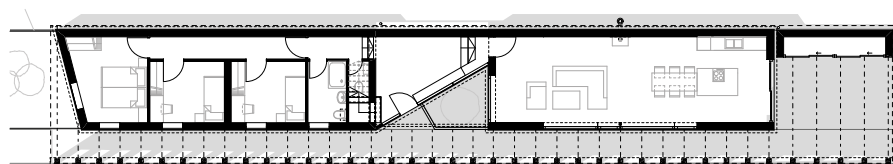
A lakótér, amely a nappalit és a konyhát is magába foglalja, hatalmas üvegfelülettel néz az udvar felé. A látszó vasbeton felület melegszürke színe nyugodt háttérrel ad.

Á

Imában egy építésznek mesél. 11 méter széles telken egy ház és egy tó is elfér? Ez valami vicc? A feladat szinte lehetetlen, az építész minden tudását össze kell szedje. Tudását? Érvényes itt még egyáltalán bármi? Lao-Ce így ír erről: (71) „Tudni a nem-tudást, ez a legbölcsebb. Aki nem tudja nem-tudását, szenved. (...)” Egészen a dolgok mélyére érdemes ásni, és az alapkérdést feltenni: Mi az építészet? Mi a ház?

A macska közben dorombol. Álmában a nappali szobában pihen, kedvenc helyén, a kályha melletti könyvkupacon. Innen mindent szemmel tarthat. A teraszról beszaladó gyerekeket, a nyüzsgést a konyhában. A nagy üveget szereti, mert így titkon figyelheti az udvaron csipegető verebeket. A másik ablakon pedig látszik a bejárat, lehet látni, ha jön valaki.

Ha van az építésznek saját mítosza, teremtéstörténete, abban biztosan megjelenne a kunyhó mint lakhely őstípusa. Az építés ős-okai (arkhé), a szent és profán rítusok. A lakhelyhez kötődően a család hétköznapi rítusai és egyszerű szokásai a legfontosabbak. Ki hogyan jön-megy, milyen sorrendben végzi a tevékenységeit, egyedül vagy közösen, ez válik szervező erővé. Claude Lévi-Strauss a „Mítoszok struktúrája” c. tanulmányában arra a következtetésre jut,



A lineáris elrendezés előnye, hogy minden helyiség ideális tájolású. A kétszintes épület kényelmes otthont nyújt a hattagú családnak.

hogy a mitikus történetek mögött húzódó sajátos logika feltérképezhető. Az alapmotívumok és kombinálási módjuk ismeretében új, korábban nem ismert történetek generálhatók.

Folytatódik az álom. A macska leugrik a könyvkupac-ról, és kimegy az előszobába. Ezt a fekete színe miatt szereti. A hatalmas üveg és a pad sem utolsó dolog, ismét a kertre lehet kinézni. Milyen jó ott üldögélni és csak bámulni kifelé!

A küszöb különös jelentőséggel bír a házhoz kötődő rítusok között. Határvonal, mely egyértelműen jelzi a kontinuitás megszűnését kint és bent között. Számos kultúrában szent rítus kíséri az átlépést: meghajlás, megérintés, és talán ezek (hétköznapi) maradványa a lábtörlés is, hiszen ösztönösen meghajlunk közben.

Valami hang jön az emeletről, futás fölfelé, mi lehet az? Szökdel a nagy sűrű beton lépcsőfokokon, fölréve mintegy ellenőrzésként néz jobbra. Igen, ott kint, az előszoba tetején is szokott néha sütkérezni és a fémlemezen jól lehet melegedni. Majd rohan tovább a folyosón a legutolsó szoba felé. Vajon innen jött a hang, vagy kintről? Felugrik kedvenc körablakára és lenéz a kertkapuig.

A macska töviről hegyire ismeri ezt a házat, sokszor végigjárja és ellenőrizz mindent, még a fürdőszobákat is. Ez az ő világa, azonban számára a lakás helyiségei vagy maga az épület nem bír jelentéssel. Nem tudja, hogy milyen stílusban épült, elegáns vagy egyszerű, modern vagy romantikus. Egyszerűen csak használja saját rítusai szerint.

Nekünk azonban az építészettől többféle jelentésréteget is hordozhat. Van egy kulturális jelentéstartomány, kifejezhet társadalmi státust, absztrakt fogalmakat, stílust, vagy éppen lakója pillanatnyi hangulatáról is számot adhat. Ugyanakkor a jelentés utalhat a használat módjára is. Umberto Eco példájával „Egy kanál használata az ételnek a szájhoz való eljuttatásában egy funkció betöltése, egy tárgy segítségével (...). Ahogy egy tárgy formája ideális esetben kommunikálja a betöltendő funkciót, úgy az épület is: Például egy hosszú árkáád egy épület előtt arra hív, hogy sétáljunk végig rajta. Az épület elemei, formái használati jelentést hordoznak, kommunikálnak.”

Itt a tornácnak van a legerősebb mondanivalója: árnyékot kínál a napsütésben, ugyanakkor elvezet a bejáratig és tovább,

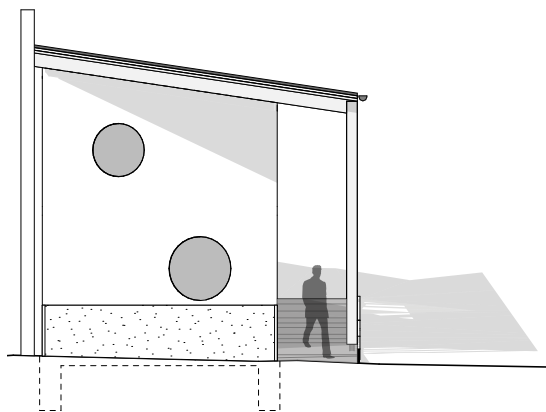
Praktikus megoldás a bejárat felé is megnyitott lakótér. Az épülettömeg mozzgatásával a késő délutáni napfény is megvilágítja a teret.





◀ Egyedi festésű kerámia díszíti a nappaliban található kályhát

▼ Az előszoba karakteres fekete színe a külső burkolatra is visszautal. A nyerstégla több helyen is szerepet kap, rusztikus, barátságos hangulatot kölcsönöz a helyiségeknek.



a teraszon át, egészen a hátsó kertbe. Egyik végpontja az utca, a város, másik végpontja a természet. Lao-Ce szerint: (40) „Ellentéesség az út mozgása, engedés az út tulajdonsága. Az ég alatt minden a létből fakad s a lét a nemlétből fakad.”

Az út sokféle formában értelmezhető egy épület kapcsán. A tervezés-építés folyamata is értelmezhető útként. Tágabb értelemben pedig egy építész pályája is egy úton megy végig. A Bártfai alkotópáros munkáinak sorában fontos állomás ez a ház. Újragondolás ez, az alapoktól kezdve, szakítva a korábbi (saját) hagyományokkal is. Merre vezet tovább az út? Erre a választ majd ők fogják megadni további munkáikban.



> A lépcsőházban alkalmazott fehérre festett nyerstégla és a nyersbeton lépcső egyszerűségét, őszinteséget sugall

Az álmom tovább folytatódik, a macska kiszalad az ajtón, végig a tornácra a kapuig: megjöttek a gazdik? Á, nem, csak a postás dobott be valamit. Visszafordul, komótosan sétál vissza, közben rákacsint az egyik körablak: Vigyázz! Hirtelen felriad: a kerti locsoló indult be és spriccelte fel az álmából. Nagyot ugrik, nyújtózik, majd gondol egyet és elindul hátra a macskakövön, a fedett teraszon át a kertbe. Várja a természet minden nap új és újabb meglepetésekkel.

Tervezés éve: 2017

Építés: 2018-2019

Alapterület: 133 m²

Építész tervezők:

BÁRTFAI-SZABÓ ORSOLYA ÉS

BÁRTFAI-SZABÓ GÁBOR

Építész munkatárs: AGYAGÁSI IULIA,

NAGY MARIANN, RADNÓCZI KINGA

Tartószerkezet: ÉLES TIBOR

Kertterv: BÁRTFAI-SZABÓ ORSOLYA

Helyadatok: BUDAKESZI, MAKKOSMÁRIA



< Mind a két szinten elegáns fürdőszoba kapott helyet





^ A bejárat felett mozdul meg az épülettömeg, ezzel a gesztussal sikerül többlet napfényt csempészni a nappaliba.

∨ A hosszúkás telek adottságait maximálisan kihasználja az épület. Az utca felőli oldalon kaptak helyet két szinten a hálószobák. A hátsó kert felé néz a dupla belmagasságú nappali.

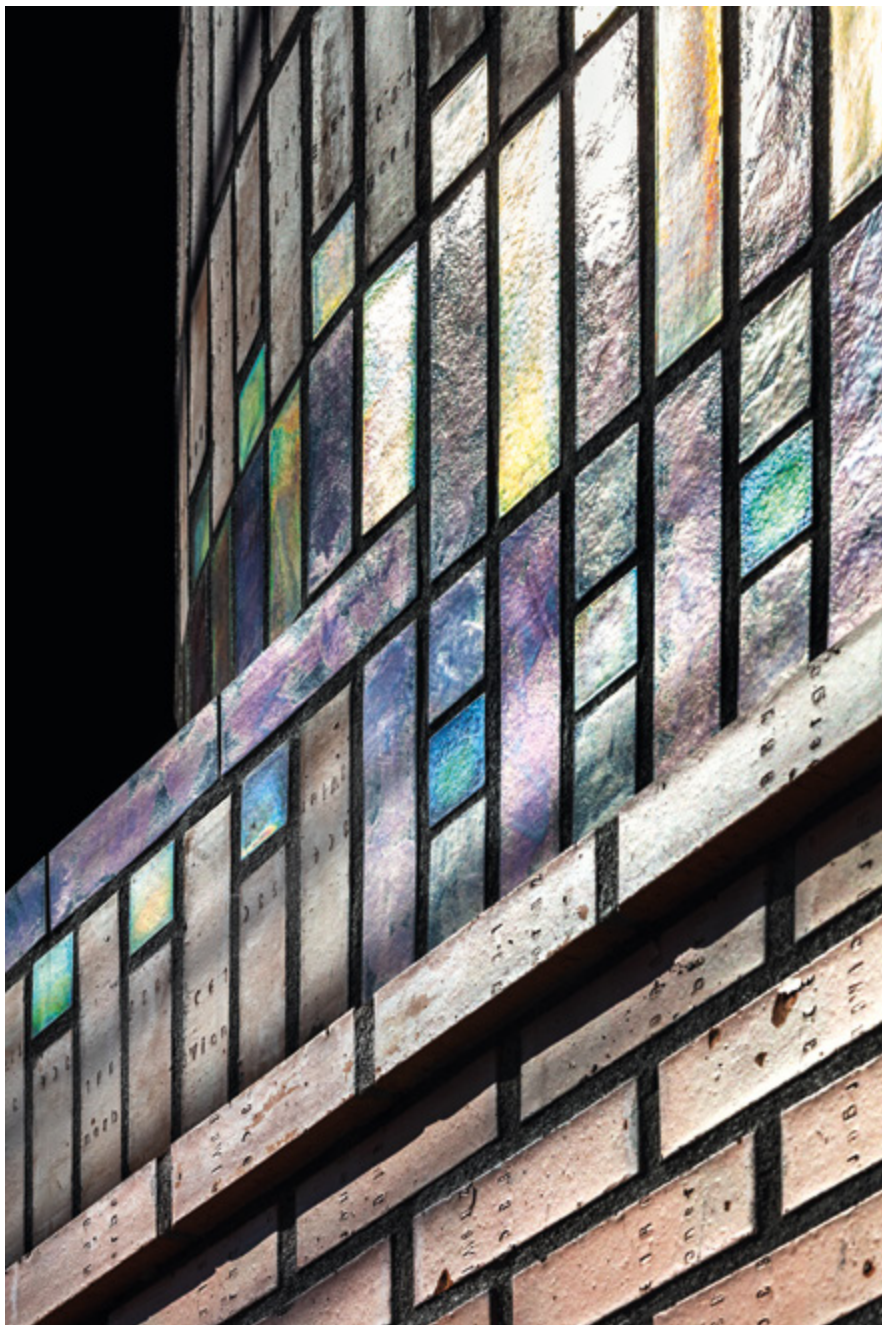


Tégla és eozin

**A PÉCSI KÉPZŐMŰVÉSZETI
HAGYOMÁNYOK BEKÖLTÖZÉSE
AZ ÉPÍTÉSZETBE**



< A homlokzaton
finoman fut végig az
eozin-mintázat



A Belváros-közeli kis utca léptékváltásában úttörő szerepe van az abban élő és alkotó Karlovecz Zoltán építésznek. Legújabb társasházában pécsi kerámiás múltja ötvöződik az itt ritkán használt téglarchitektúrával, egyben látványosan kísérletezik az eozin felületkiképzésekkel.

A

Pécs belvárosa fölötti Mecsekalja erőteljesebben emelkedő hegyoldala és a városba kellemesen behömpölygő lankái számos zegzugos, időnként vadregényes, romantikus utcácskát rejtene. A festői Tettye városrész neve nem csak a pécsiek számára ismert, a szomszédos Kálváriadomb sziluettje pedig az egész városból jól felismerhető jelet formáz a tetején álló, 1814-ben épült, egytornyos, kupolás Kálvária kápolnával, Pécs első historikus épületével. Maga a domb kellemes zöldterület parkos résszel, sétányokkal és a szomszédos utcákba befolyó méretes kertekkel. A domb és a Tettye között húzódik az István utca, amelynek nyugati oldalán elterülő házsora abban a szerencsés helyzetben van, hogy a telkek legnagyobb része lényegében összenő a Kálváriadomb zöld burjánzásával.

Az 1720-as években kialakult utca hagyományosan külvárosi területnek számított, ahol fuvarosok és olyan iparosok telepedtek le, akiknek a munkájához nem volt szükség vízre, hiszen

a szomszédos Tettyén átsurdogáló patakocská innen már távolabb volt. A 18. század második felétől a hosszú telkeken egyre több helyen szőlőt telepítettek, majd a házak is bővülni kezdtek, az utcafront lényegében egy folyamatos egységbe állt össze. Mégis megmaradt a kisvárosias, már-már falusias jellege, állapota azonban egyre elhanyagoltabb lett.

Amikor Dévényi Sándor 1986-ban lakóházat tervezett az utca alsó szakaszára, az a maga idejében szokatlan helyzetet teremtett. Kilógott, majdhogynem túlnőtt a már meglévő, vegyes minőségű, félig a domboldalba húzódó házacskákon, a szakma viszont díjazta az épületet. Ekkor még közel másfél évtizedet kellett várni, hogy az ezredfordulón az utca építészete új irányba kezdjen megnyílni, megélelénkülni. Ebben pedig fontos szerepe lett az itt eleinte csak irodát bérlő, majd ideköltöző Karlovecz Zoltánnak, aki – saját szavaival élve – az utcának egyfajta „falusi építészé” lett.

Az ezredforduló idején felélénkült ingatlanigények Karlovecz Zoltánt és építésztársait arra ösztönözték, hogy saját befektetésben társasház-építkezésbe vágjanak az utca egy megüresedett telkén. A lelkesedést – természetesen különböző kanyarokkal – aztán újabb épületek követték, így Karlovecz valóban az utca meghatározó építészévé vált. Házait a magas minőségű kivitelezés és anyaghasználat jellemzi, mindegyik épületet magáénak érzi.

Legújabb, egyébként az általa néhány évvel korábban tervezett épülettel szomszédos, azzal alaprajzilag jól kapcsolódó társasházának kialakításában is megjelennek azok a gondolatok és hagyományok, amelyeket hosszú ideje fejleszt, hordoz magában. Elképzelései leginkább a város intenzív kerámias múltjából, valamint a város képzőművészeti életét nagyban meghatározó festő, Lantos Ferenc absztrakt geometrikus világából táplálkoznak. Mindezek az előképek jól ötvöződnek Karlovecz több házán – például a két évvel

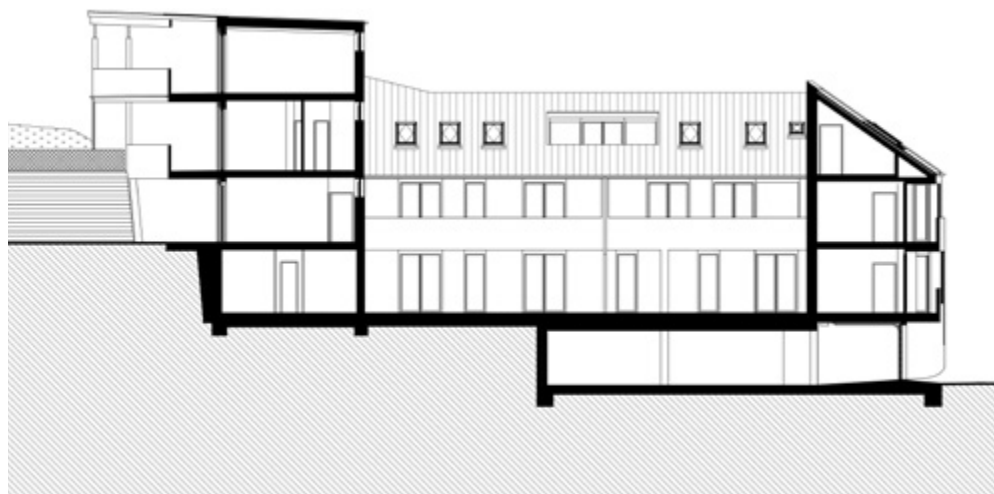
Az egymással szomszédos két Karlovecz tervezte ház külön világot, mégis közös gondolatvilágot képvisel





^ Az orsótér és a lépcsőház minden pontja felülről kap természetes fényt

« A terepszint kedvez a garázsbejáratnak



ezelőtt elkészült, díjnyertes Felsőmalom utcai lakóépületén –, leginkább a külső homlokzat karakteres téglarchitektúráján és az abban elhelyezett eoizin-elemekén. A pécsi épületeken leginkább fellelhető vakolt homlokzatok világából kilépnek az általa alkalmazott minőségi téglafelületek, amelyeken szabadon kísérletezik mind a téglák elrendezésével kialakuló textúrákkal, mind az abban elhelyezett eoizin-mintázattal, annak visszafogott meleg színeivel, a kiegészítő felületek adta fényvisszaverés változatosságával.

Az eredetileg nagyobb alapterülettel számoló, de végül a vásárlói igények változása miatt már csak 50-90 négyzetméteres lakásokkal berendezett társasház nagyvonalúan kezeli a

tereket. Az épületbe belépőt egy hosszabb folyosó vezet el a lépcsőhöz, amelynek tetőbevilágítója az egész lépcsőháznak természetes fényt biztosít. Az orsóteret – amely manapság már kihalóban levő műfajnak számít – szalagszerűen fűzi körbe a tömör korlát, amely árnyalatával kellőképpen leválik a bézs színű falakról, a türkiz kapaszkodó pedig külön kiemeli a vonalvezetést. Mindegyik lakás tág teraszt kapott, amelyek a hátsó fronton belefolyanak a Kálváriadomb hullámaiba.

Karlovecz Zoltán házaival egy olyan minőségi léptékváltás indult meg az István utcában, amellyel nem nyomja el a meglévő kereteket és jól él a terepviszonyok szokatlan adottságaival.

A tervezés éve: 2015-2016

A kivitelezés éve: 2016-2017

Építész tervező: KARLOVECZ ZOLTÁN

Épületkerámia: DOBÁNY SÁNDOR,

HALMOS FERENC

Helyszín: PÉCS, ISTVÁN U. 13.

Beruházó:

ISTVÁN UTCAI TÁRSASHÁZAK KFT.

▼ A Kálváriadomb felé nagyvonalú teraszok néznek





A földszint mellett az emelet is kertkapcsolatot kapott



Szöveg: BOTZHEIM BÁLINT | Fotó: BUJNOVSZKY TAMÁS
Vezető tervező: SZABÓ SÁNDOR – SZ.S ÉPÍTÉSZ KFT. ÉS GELLÁR LÁSZLÓ – DVM GROUP
Fejlesztő: REDWOOD HOLDING

Építészet és városépítészet sajátos viszonyban áll, egyik sincs meg a másik nélkül. Mégis inkább egymás mellett mint együtt léteznek. Ritka példa, hogy egy projekten belül szimbiózisban, egymást erősítve jelenjen meg a két társművészet.

Jövőbe tekintve

AZ ECODOME IRODAHÁZ A MÉSZÁROS UTCÁBAN



Helyszínünk a Mészáros utcában található, amely önmagában is egy különleges alakzat a Krisztinaváros utcáinak szövetében. Az Alagútból kiindulva lágy ívével körbeöleli a Naphegyet, ugyanakkor lezárja a Naphegy utcáinak sugaras rajzolatát. Az Ecodome irodaház egy hosszúkás, keskeny háztömbben helyezkedik el, melyet hátulról a Pálya utca, előlről a Mészáros utca határol. A tömb mellett egy spontán teresedés is található, melynek komoly szerepe lesz az épület diszpozíciójában. Nincs neve ennek a térnek, mégis határozott, típusos városmorfológiai elem. Mint egy folyótorkolatba, úgy csatlakozik be a Győző utca a Mészáros utcába, több leágazással, fákkal beültetett járdaszigetekkel. Ez a gazdag és izgalmas városépítészeti kontextus sok szempontból visszahat az épületre. Hasonlóan fontos az építészeti közeg is: az egyik szomszédos épület egy eklektikus stílusban épült bérház, a másik pedig a Közti korábbi, 1994-ben épült székháza. Két igen eltérő stílus, melyek között az Ecodome teremt

összeköttetést. Alapvetésként jelenik meg az építészeti, városépítészeti összefüggések értelmezése, továbbírása, így az Ecodome nem csak építészeti, de városépítészeti tett is egyben.

A projekt több mint tíz évvel az előző válság kezdetén indult. Szabó Sándor és építészcsoportja meghívásos pályázaton nyerte el a munkát, majd készítette el a koncepciótervet, elvi engedélyezési, majd engedélyezési terveket. A válság azonban lefagyasztotta a projektet, mely így csak 2015-ben indult újra. A DVM tervezőirodát vonta be a beruházó a kiviteli terv, a belsőépítészet, valamint a fenntarthatósági munkarész elkészítésére.

Az épület kétféle városépítészeti olvasata közül első az épülettől távolabb mutat. A helyi rendezési terv szerint innen, erről a telekről kell indulnia egy passzázs-rendszernek, mely további tömbökön keresztül egészen a Déli pályaudvarig vezet majd. Itt az Ecodome földszintjén valóban kialakították a passzázszt, az udvar hívogató bemélyedéssel vezet erre az emberekre. A másik olvasatot az épület

Bátor lépés volt az épületet „meggyúrni”. Ezzel a mozdulattal egy udvar jött létre.



< A fogadóteret elegáns design jellemzi



> Kreativitásra ösztönző terek segítik a munkát



elhelyezése kínálja. A telken korábban egy belsőudvaros ház állt, valamint a szabályozás zárt sorú beépítést ír elő erre a területre. Bátor lépés volt az épületet „meggyúrni”. Ezzel a mozdulattal egy udvar jött létre, mely az utca kiszélesedése, s ez gyönyörű válasz a szemközti teresedésre és a szemközti fasor által meghatározott tengelyre.

Építészeti szempontból is többféle olvasatot kínál az épület. Az épülettömb a Pálya utca felé és a Mészáros utca felé kétféle arculatot mutat. Főhomlokzatként egyértelműen a Mészáros utcai oldalról beszélhetünk. Az épület egyik értéke, hogy mindkét szomszédos épülettel együtt dolgozik. Egybenézve a Közti-épülettel, a két homlokzat egy kompozícióvá áll össze. A homlokzat domináns eleme

a szomszédos térfalak folytatásaként megjelenő lyukarchitektúra, amely világos színű kőburkolatot kapott. A homlokzat mégsem vált merevvé, az alulról indaként felfelé futó kőszávok játékos megjelenést kölcsönöznek neki.

A kőburkolatot ellenpontozza a sötétebb színű függönyfal, amely két helyen töri meg a homlokzat egységét. A passzázsnál a kőburkolat az épület teljes magasságában felszakad, így jelezve, hogy itt át lehet jutni az épülettömbön. A másik homlokzatképző elem a bejáratnál indul kifelé s mint egy szalag tekeredik fel a házra, majd megfordulva a Közti-épület felé kanyarodik és ott egy bemélyedésként ér véget. A szalagot egy vastagabb, sötétszürke keret is kiemeli. A Pálya utcai homlokzaton is jól működik az ablakokat indaszerűen összefogó

A közös étkező transzparens, átlátható tere egyúttal kiváló városi panorámát is kínál





< A térszervezés egyértelmű irányokat jelöl ki, ugyanakkor megvan a lehetőség az elvonulásra is

A belső tereket élénk színek kombinációja teszi barátságossá. A cél a vizuális komfort megteremtése volt.



> Egy tárgyaló is lehet vidám hangulatú. Az épületszerkezetekre utaló faldekor jó választásnak bizonyult.

A tetőterasz impozáns
városi panorámát nyújt
az itt dolgozóknak



sávok logikája. Itt a többszintes loggiák másodlagos kompozíciós elemként meg-megtörik az egységes fehér homlokzatot.

A beruházó környezettudatos elkötelezettségét jelzi, hogy az épület megkapta a rangos LEED Platinum minősítést. Széles eszköztárral biztosítják a fenntartható működést. Nemcsak az épület energiafelhasználása marad alacsony szinten, de a víz-, illetve a villamosenergia-felhasználás is. Az épület működése közben gyűjtik a szürkevizet, amelyet a kert öntözésére tudnak felhasználni. A tetőn napelemek segítik az épület energiaigényének kiszolgálását. Az itt dolgozók komfortérzetét emelik a loggiák, a tetőterasz pedig a Vár impozáns látványát kínálja az épület használóinak.

Az Ecodome irodaház előremutató környezettudatos megoldásaival új, magas szintű munkakörnyezetet teremt, egyúttal megmutatja, hogy urbanisztika és architektúra kéz a kézben járhat egymás mellett.

Bruttó alapterület: 8430 m²

Kivitelezés: 2017-2018

A tervezés folyamata:

Építési engedélyezési terv: 2009-2010

Vezető tervező: SZABÓ SÁNDOR

(SZ.S ÉPÍTÉSZ KFT.)

Építész társtervezők: KÖVÉR ZOLTÁN,

CSIZMADIA BOGLÁRKA

(SZ.S ÉPÍTÉSZ KFT.)

Kiviteli terv: 2016-2017

Építész tervező: GELLÁR LÁSZLÓ

(DVM GROUP)

Ingtatlanfejlesztő:

REDWOOD HOLDING

Generálkivitelező:

SWIETELSKY MAGYARORSZÁG KFT.

» A homlokzati kapcsolódás
a Pálya utca felől

> Az alaprajzon is megfigyelhető a passzázs, amely elkészültekor a Déli pályaudvarig fog vezetni



Nálunk az egyediség dominál

BESZÉLGETÉS A REDWOOD HOLDING ALAPÍTÓ TULAJDONOSÁVAL, ERDEI BÁLINTTAL

Szöveg: MOLNÁR SZILVIA | Fotó: REDWOOD HOLDING

A 2016-ban alapított, ingatlanfejlesztéssel foglalkozó RedWood Holding lényegében minden beruházása reflektorfénybe került, szakmai elismeréseket kapott. Különleges fejlesztésekről, a szektor előtt álló kihívásokról, újabb projektről Erdei Bálint, a cég alapító tulajdonosa beszélt az Octogonnak.



„Öndefiníciója” alapján a RedWood Holding kisebb léptékű, viszont exkluzív, egyedi projektekkel foglalkozik. Miért épp ez a választott irány?

Úgy fogalmaznám át az „öndefiníciót”, hogy mi különleges, ikonikus, a szektorban nem ismeretlen, de mégsem igazán jellemző fejlesztésekkel foglalkozunk. Erős koncepcionális és értéktényező van a munkáinknak: nálunk az ötletellen tömegtermékek helyett az egyediség dominál. Ugyanakkor, ha a beruházásaink méretére tekintünk, akkor nem beszélhetünk kis volumenekről. Gondoljon bele, a nemzetközi Hard Rock Hotellánc ebben a régióban első, budapesti, 140 szoba, ötcillagos lifestyle szállodája, amit most hoztunk létre, vagy a hotellel egyidejűleg, Óbudán megvalósított 160 lakásos Fagyöngy Lakóparkunk jelentős méretek, és befektetésben is meghaladják a 100 millió eurós nagyságrendet. A választott irány a saját személyiségemből fakad. Sokat éltem külföldön, rengeteg szakmai és személyes tapasztalatot szereztem a világ különböző részein – Londonban, Miami-ban, Münchenben, Pekingben, Sanghajban. Az ottani élmények, látásmód inspirál, melyek mind-mind valamiképpen beépülnek a RedWood-projektekbe. A szemléletet, a minőség és az egyediség iránti elkötelezettséget, amit a cégem képvisel, az indulásunk után hamar az ingatlanpiac is díjazta, szó szerint. 2018-ban „Az év irodája” design díjasa lettünk az általunk felújított műemléki Neuschloss Palotában található irodánkkal, aztán tavaly és idén is megkaptuk „Az év tervezett hotel projektje” díjat a Hard Rock Hotelre. Számomra talán a legnagyobb elismerés a 2019-ben az EcoDome Irodaházért kapott Nívódíj, és az EcoDome-mal megnyertük a FIABCI-t is – úgy gondolom, további nemzetközi díjakra is komoly esélyünk van. Hogy számunkra az egyediség és a minőség mennyire „belülről fakad”, talán mi sem példázta jobban, mint a saját irodánk, hiszen azt a magunk számára alakítottuk ki, vagyis nem egy ügyfélkapcsolati iroda, aminél alapvető a reprezentáció. Itt tényleg a belső céges értékek mutatkoznak meg, ezért „Az év irodája” díjjal a szakmai zsűri a cég értékeit, látásmódját is díjazta, nem pusztán a jól sikerült tereket.

Hogyan épül föl a RedWood?

Van egy nagyjából 20 fős, ún. csúcscsapat mag. Ebben a csapatban dől el, hogy milyen fejlesztéseket valósítunk meg, milyen tartalmakkal. Gazdasági és műszaki szakemberek alkotta csoport a csúcscsapat vezetője, mert a magunk elé állított különleges,

Különleges élmények várják a vendégeket a hamarosan megnyitó budapesti Hard Rock Hotelben



magas minőséget, csak folyamatos, az első vázlatoktól a megvalósításig tartó szoros pénzügyi, tervezői és kivitelezési kontrollal lehet tartani. A csúcsirányítókon fölül további, körülbelül 50 külsős közreműködővel – többek között könyvelőkkel, ügyvitelekkel, auditorokkal, adótanácsadókkal, műszaki szakértőkkel – dolgozunk együtt, rajtuk kívül pedig szerződéses formában állunk kapcsolatban a kivitelezőkkel.

Milyennek látja a hazai ingatlanfejlesztési szektort?

A koronavírus-járvány és az abból következő gazdasági nehézségektől senki, így a cégünk sem tekinthet el, már most elemeznünk kell a hatásokat és azonnali válaszlépéseket kell tegyünk. Már tisztán látjuk, hogy nem lesz egy „gyors visszapattnas” a gazdaságban, és ez az ingatlanszektort is nagyon érinteni fogja. A kialakuló problémák kihívások elé állítják a fejlesztőket. Mi három területen vagyunk érdekeltek: az iroda-, a hotel- és a lakóingatlan-fejlesztésben. Az irodák világában már most hallani lehet, hogy a nemzetközi cégek a home office megerősítésében kezdtek gondolkodni, illetve a rugalmasabb bérleti, térhasználati

konstrukciókban. A hotelek, vagyis a turizmus számára az utazásba vetett bizalom újbóli megerősödése, illetve a szabadidő és a pénz számítanak: mikor lesz az embereknek kivethető szabadságuk és mikor lesz pénzük az utazásokra. A lakóingatlan-fejlesztésben pedig talán a legalapvetőbb kérdés, hogy mennyire lesznek hitelképesek a vevők? Vagyis biztosan kilábalunk ebből a válságból is, de egyelőre főképp a kérdések szaporodnak az előttünk álló egy-három évvel kapcsolatban.

Szóba került a Hard Rock Hotel, az most hogy áll? És milyen újabb projekten gondolkodnak, vagy már dolgoznak?

A Hard Rock Hotellel átadásra készen állunk, azaz amint a piaci helyzet rendeződik és lehetőség lesz rá, akkor megnyitjuk a szállodát. Különleges élményt nyújt majd a vendégek számára ez a hotel. A nagy múltú Hard Rock viszonylag új üzletága, üdvöskéje a professzionális hotelüzemeltetés. A Hard Rock érdekessége, hogy nem tematikus hotel, de a zene mégis – stílustól függetlenül – a márka DNS-ében jelen van. A zenei divatok, stílusok változását „lekövetve” mindig

képes megújulni és egy utánozhatatlan életérzést nyújtani a vendégei számára: valódi „sztárnak” érezhetik magukat ezekben a szállodákban. Újabb projekttel pedig a dél-pesti területre koncentrálnak, látható, hogy ott a magán- és az állami beruházások tekintetében is jelentős építések indulnak meg a következő években. Mi is mindenképpen jelen kívánunk lenni a területen, méghozzá egy nagyon érdekes, ikonikus, magas épülettel.



Professzionális nyílászáró megoldások



E-mail: novoferm@novoferm.hu
Honlap: www.novoferm.hu

Novoferm Hungária Kft.
a Rolla csoport tagja
H-2310 Szigetszentmiklós, Petőfi Sándor u. 137.

Telefon: (+36 24) 887-250
Fax: (+36 24) 887-251

GYORS, HATÉKONY MUNKAVÉGZÉS ALBAGIPS TERMÉKEKKEL

Magyarországon 15 éve az építőiparban jelen lévő Albagips Exim Kft. számos projektben vesz részt anyagbeszállítóként. Termékei 100% gipszből készülnek, környezetbarát anyagok. Termékei közül az Albfal gipsztéglára esett a választás az előbb bemutatott Ecodome irodaház építése során. Miért választották az Albfalat? A válaszfal építés nagy előnye a kevés munkaerőigény, a gyors vakolásmentes munkavégzés, valamint 1%-ot alig meghaladó hulladék képződés a technológia betartása mellett. Tervezők és kivitelezők magas tűzállósága miatt is kedvelik az Albagips Exim Kft. termékeit, A1-es éghetőségű osztályba tartoznak. Tűzállóságuk 180 perc 10 cm-ben. Az élhető környezet minősége alapvető szerepet játszik az emberek jólétében. A gipsz felületek természetesen harcolnak a baktériumok ellen. Laboratóriumi vizsgálatok igazolják, hogy a gipsz felületekre helyezett baktérium telepek száma jelentősen csökken a gipsz természetes antibakteriális hatása miatt. A gipsz téglák PH semlegessége, természetes páratároló

képessége okán megelőzhető a penészesedés. A gipsz falak különösen alkalmasak a kórházak és a nagy forgalmú terek, irodák, szállodák falazataink kialakítására. Magyarország több pontján a jelenleg futó projekteken is az Albagips termékeket használják! A termékek LEED minősítéssel rendelkeznek.

Albagips Exim Kft.
Tel.: +36 22 312 200
info@albagips.hu
www.albagips.com

ALBAGIPS
az ökotudatos építésért

ECODOME

ELŐFIZETÉSI LEHETŐSÉGEK



OCTOGON DECO
ÉVES ELŐFIZETÉS

6 LAPSZÁM:
4.170 FT/ÉV



**OCTOGON
ARCHITECTURE
& DESIGN**
ÉVES ELŐFIZETÉS

8 LAPSZÁM:
13.260 FT/ÉV

**OCTOGON DECO
+OCTOGON
ARCHITECTURE
& DESIGN**

ÉVES ELŐFIZETÉSI
CSOMAG

6 + 8 LAPSZÁM:
17.430 FT/ÉV



MEGRENDELEM@OCTOGON.HU

OCTOGON
deco

Irodaház sgraffitóval

KORSZERŰ MUNKAHELYEK EGY NEORENESZÁNSZ ÉPÜLETBEN

Szerző: PESTI MONIKA

Vezető építész tervezők: KENDIK GÉZA – A4 STÚDIÓ ÉS BOLLA ÁKOS – BOLLA ÉS GREGERSEN

Fotó: PALKÓ GYÖRGY

A régi és az új izgalmas találkozásának lehetünk tanúi a Lipótvárosban, a Kálmán Imre utca 20. alatti egykori bérház nemrég befejeződött rekonstrukciójánál: a nagy műgonddal, gyönyörűen helyreállított homlokzatok mögött kortárs belső tereket, felettük pedig egy modern hangvételű tetőidomot találhatunk.

A

bérház 1895-ben épült Paulheim István tervei alapján, Hudetz János építőmester kivitelezésében, a kor szokásos, leggazdaságosabb alaprajzi és szerkezeti megoldásaival, neoreneszansz stílusban. Az emeleteken eredetileg lakásokat, a földszinten üzleteket alakítottak ki. Az utóbbi évtizedekben az Ipartestületek Országos Szövetsége székházaként működő épület története során sok kisebb-nagyobb átalakításon esett át. Például a második világháború után a homlokzatok sgraffitó mezőit – amelyek a nagy kiülésű, fából készült tetőeresz mellett a ház másik érdekességét jelentik – az akkori egyszerűsítő szemléletnek megfelelően levakolták.

Az épület rekonstrukciójának első üteme 2015-16 folyamán zajlott le a Pallas Athéné Domus Sapientiae Alapítvány (PADS) megrendelésére, a generáltervező Kendik Géza (A4 Stúdió) vezetésével. Az alapítvány a lakóházból, majd ipartestületi székházból oktatási központot kívánt létrehozni, ennek megfelelően – az épület fő szerkezeti és közlekedési rendszerének megtartásával – jelentős átalakításokra volt szükség. A belső udvart a földszint felett lefedték és egy nagyobb előadótermet

hoztak létre benne. A harmadik emelet feletti fafödém, az ezzel egybeépített eredeti tetőszerkezet és a hetvenes években, az akkori építőipari színvonalhoz képest is gyenge minőségben kivitelezett tetőtérbeépítés helyett új vasbeton zárófödém és egy modern hangvételű tető készült réz fedéssel, benne acél szerkezetű üvegezett részekkel. A tetőteraszról kilátás nyílik a budai Várra – az A4 Stúdió számára minden munkájuknál nagyon fontos, hogy a belső és a külső terek között legyen kapcsolat, ezt a célt szolgálják a tetőtéri szint kis kilépő erkélyei is.

A parkolás megoldására a sűrűn beépített ötödik kerületi helyszínen nem volt más lehetőség, mint a lefelé terjeszkedés, így két mélygarázsszint került az épület alá. Ugyanakkor a kerékpárral érkezőkre is gondoltak: számukra zuhanyozót terveztek be. A rekonstrukció elindulásakor a ház viszonylag jó műszaki állapotúnak tűnt, az átalakításhoz szükséges bontási munkák előrehaladásával azonban sok meglepő részlet is előkerült. Így például kiderült, hogy a részben poroszsüveg, részben téglatálcás födémek több helyen megerősítésre szorulnak, a bejárati előtér kis csegelyes kupoláit pedig el kell bontani, mert – bár a bérház építésének időszakáról





< A homlokzat sgraffitó mezőit a második világháború után levakolták, csak a rekonstrukciót megelőző feltárások során kerültek elő

» Az átrium három szint magas tűzfalára egy vízesésszerű installációt terveztek

a komoly mesterségbeli tudás, a gondos, mives munka képe él a fejünkben – a kivitelezésük nem volt kifogástalan. A homlokzat helyreállítása rendkívül alapos munkát igényelt, mind az előzetes kutatásokat, mind a tervezést tekintve – az értékvédelmi dokumentációt dr. Déry Attila készítette. Az, hogy a homlokzatokon sgraffitók vannak, csak a feltárások során derült ki. Az eredeti állapot meghatározásához és rekonstrukciójához ezeknél – akárcsak a gipszstukkóknál és az egyéb részleteknél – nagy figyelem és aprólékos gondosság szükségeltetett.

Az oktatási központ funkció azonban végül nem valósult meg, és 2019-ben megkezdődött az épület újabb átalakítása, ekkor már irodaházzá, az Optimum Kappa Kft. megbízása alapján. A tervező Bolla és Gregersen építésziroda koncepciója az volt, hogy a ház különleges lokációjához és örökségvédelmi értéket jelentő homlokzatához méltóan vigyék tovább a rekonstrukciót, amit a belső terek nyugodt és sima eleganciájával kívántak elérni. Az új építészeti programnak megfelelően a Vadász utcai oldalon a 2015-ös tervek szerint kialakított árkád-sort visszakapcsolták a belső térhez, az aulához, így a főbejárat a Kálmán Imre utca felé, a homlokzat



> Az elbontott függőfolyosókat végül is nem építették vissza, így több fény jut az átriumba





< A bejárat előtér pilléreire rusztikus kültéri vakolat került, amely kontrasztban áll a pihenő rész elegáns sötétkék falfestésével



< Az irodák megfelelő benapozását a nagy ablakok és az üveg válaszfalak is segítik

középtengelyébe került, az eredeti főbejáratot meg-
egyezően. Itt alakították ki a recepciót is. A fafe-
lületű, tömbszerű recepcióspult hangsúlyozza a tér
funkcióját, a pult mögötti lamellás falburkolat pedig
oldja a pult szigorúságát. Ez a falburkolat rejtja a szo-
katlan helyen lévő garázsajtót is, ami jó példa arra,
milyen nehézségekkel kerül szembe a belsőépítész,
amikor egy régi épületben kell mai funkciókat elhe-
lyezni. A térben álló pilléreken használt világos szí-
nű kültéri vakolat kontrasztként jelenik meg a

merész, sötét színű falfestés előtt. Miután a föld-
szinti nagy belmagasságú térben megtörténik a
vendégek fogadása és beléptetése, a látogatók a
lobbyban leülve várakozhatnak. A ház eredeti
lépcsőházának orsóterébe üvegezett lift került.

A belső udvarban az előadóterem fölé
korábban tervezett üvegtető helyett szilárd födé-
met alakítottak ki. A nagy belmagasságú tér
alkalmas előadások, konferenciák és egyéb ren-
dezhvények megtartására is. A mennyezetre

lamellás optikai álmennyezet került, mögöt-
te hangelnyelő anyaggal. Az oldalfalra is nagy
méretű akusztikus paneleket helyeztek, a vilá-
gítást a mennyezeti lamellák közé, kábeltálcák-
ra telepített mélysugárzók biztosítják. A nagy-
előadó feletti szilárd födém lehetőséget adott
arra, hogy az első emeletről nyílóan egy bel-
ső, üvegezett fedésű átriumot alakítsanak ki,
amely egy elegáns pihenő és lounge terület a ház-
ban dolgozók számára, emellett rendezvények

lebonyolítására is alkalmas. Ehhez a meglévő vasbeton gerendák egy részét el kellett bontani. Az új födém egy néhány fellépéssel magasabb padlószintű podeszttel jött létre, ezen kaptak helyet az ülőbútorok. A rekonstrukció során elbontott, funkciójukat veszített függőfolyosókat a korábbi tervekkel ellentétben végül is nem építették új szerkezetekkel vissza, így több fény jut az átriumba és az arra néző helyiségekbe, és a tér is tágasabb. Az átriumra néző emeleti nyílászárókat franciaerkélyekként alakították ki, ezek hangsúlyos, előreugró keretezése modern hangulatot csempész be a klasszikus homlokzati rendszerbe. A három szint magasságú tűzfalon elhelyezett gépészeti berendezések és vezetékek elrejtésére egy vízesszerű installációt terveztek rejtett megvilágítással.



Tervezés éve: 2015–16 (első ütem):

Generáltervező: A4 STÚDIÓ

Nettó alapterület: 2900 m²

Vezető tervező: KENDIK GÉZA

Építész tervező: PAPP ZOLTÁN

Építész munkatársak: GOMBÁR SÁNDOR,
VESZELIK PÉTER

Értékvédelmi dokumentáció:

DR. DÉRY ATTILA

Építtető: PALLAS ATHÉNÉ DOMUS
SAPIENTIAE ALAPÍTVÁNY (PADS)

Kivitelező: MAGYAR ÉPÍTŐ ZRT.

2019 (második ütem):

Generáltervező: BOLLA ÉS GREGERSEN

Felelős tervező: BOLLA ÁKOS

Projektvezető építész: BARANYAI BALÁZS

Belsőépítész: SOMLAI DESIGN,

SOMLAI TIBOR ÉS MOLNÁR ANDRÁS

Belsőépítész és homlokzati világítás:

MÁDILÁNCOS STÚDIÓ,

SZEBERÉNYI ZSUZSANNA

Homlokzat és belső világítás tervezés:

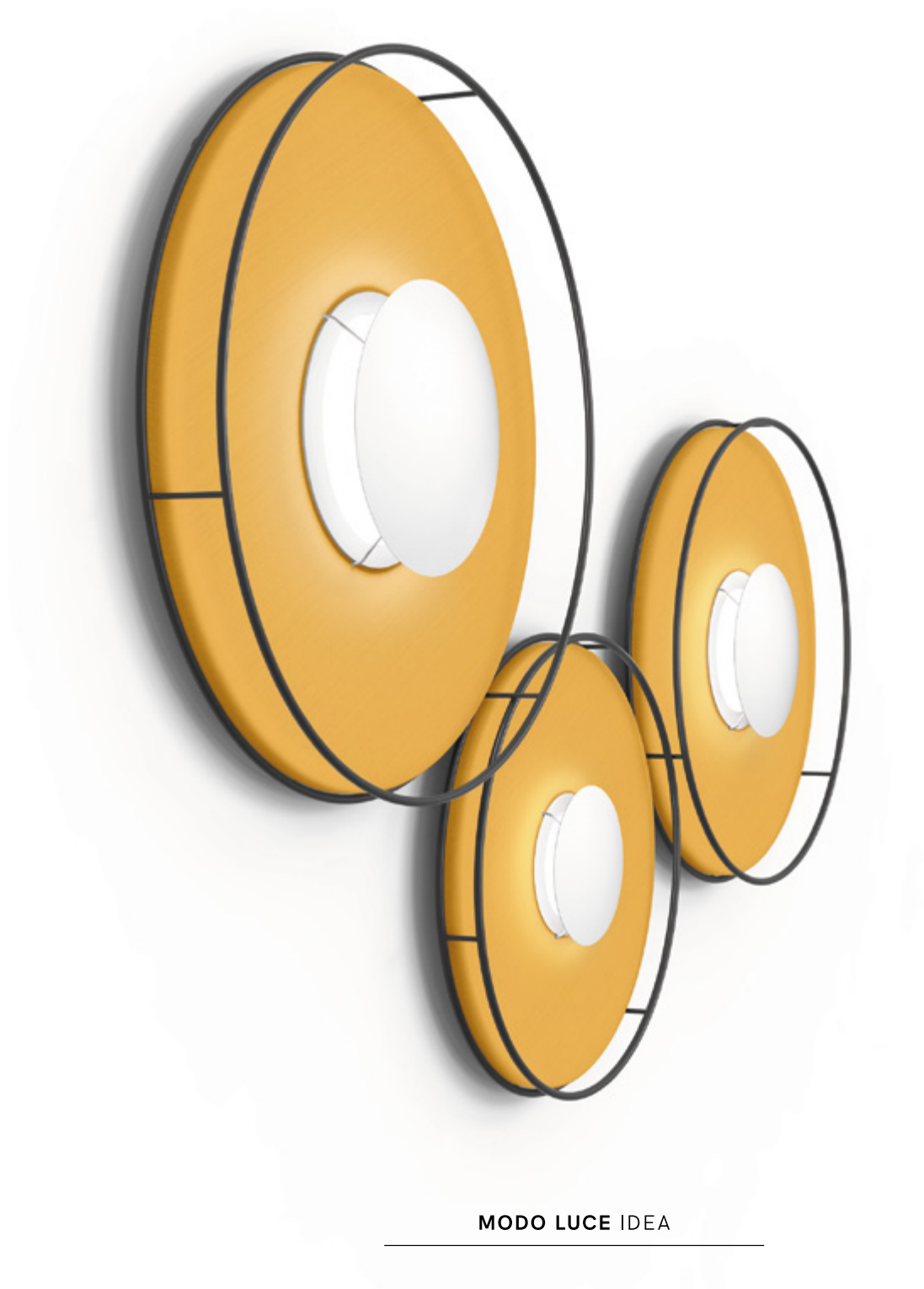
SOLINFO GROUP/LIGHTING EMBASSY

Elektromos vezető tervező:

ÜVEGES ZOLTÁN – ARTREA CONSULTING KFT.

Építtető: OPTIMUM KAPPA KFT.

Kivitelező: FITOUT ZRT.



MODO LUCE IDEA

KOMPLEX DESIGN MEGOLDÁSOK

TERVEZÉS • BESZERZÉS • PROJEKTMENEDZSMENT • KERESKEDELEM

Solinfo^{est. 1990} Group

1077 BUDAPEST, WESSELÉNYI UTCA 6.
WWW.SOLINFO.HU

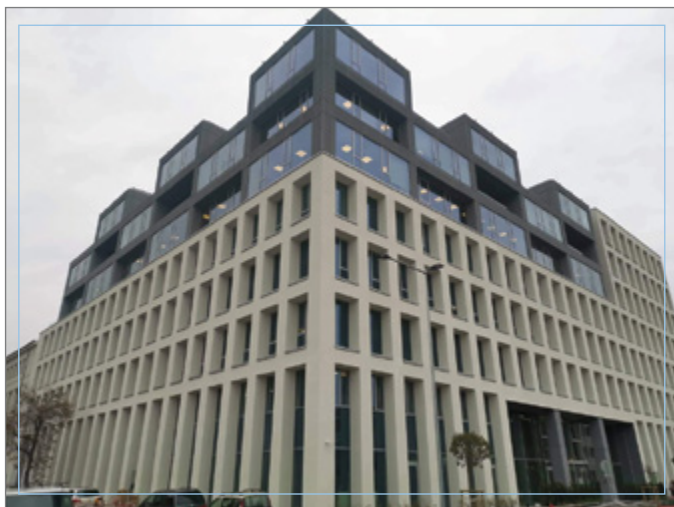
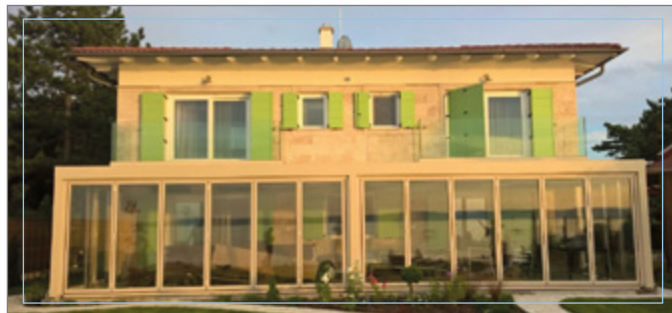


A lipótvárosi Kálmán Imre utca 20. alatti irodaház tetőtéri árnyékolóiról, valamint a ZalaZONE járműipari tesztpálya fogadóépületének hő- és fényvédelméről a Krüllung Árnyékolástechnika Kft. gondoskodott.

KRÜLLUNG ÁRNYÉKOLÁSTECHNIKA KFT.
1033 Budapest, Reményi Ede u. 2. | (+361)367-2750 | www.krullung.hu



MINŐSÉGI SCHÜCO ALUMÍNIUM NYÍLÁSZÁRÓK, FÜGGÖNYFALAK MEGBÍZHATÓ KIVITELEZÉSE



VIRTUÁLISAN BEJÁRHATÓ BOTANIKUS KERTEK

Ha már a koronavírus-járvány miatt személyesen nem lehet megtekinteni őket, eljönnek az otthonainkba a világ legjobb botanikus kertjei: az Octogon online-on bemutatunk kilenc kertet, amelyek virtuálisan bejárhatók, és amelyek minden bizonnyal jó hatással lesznek a mentális egészségedre. A botanikus kertekről származó első feljegyzések egészen az ókori Egyiptomig nyúlnak vissza. A növényeket nemcsak gyógyszerként alkalmazták, de úgy tartották, hogy az emberi szellem felemelkedése és egyáltalán a spirituális jóllét szempontjából is nélkülözhetetlenek. A világon mintegy 1700 botanikus kertet tartanak számon, amelyek most a COVID-19 járvány következtében zárva tartanak, de pár közülük virtuálisan is bebarangolható. Ki tudja, másképp talán egyébként sem jutnánk el például a braziliai Sao Paulo Botanikus Kertbe, vagy különböző egyesült államokbeli helyszínekre.



A TELJES CIKK ITT

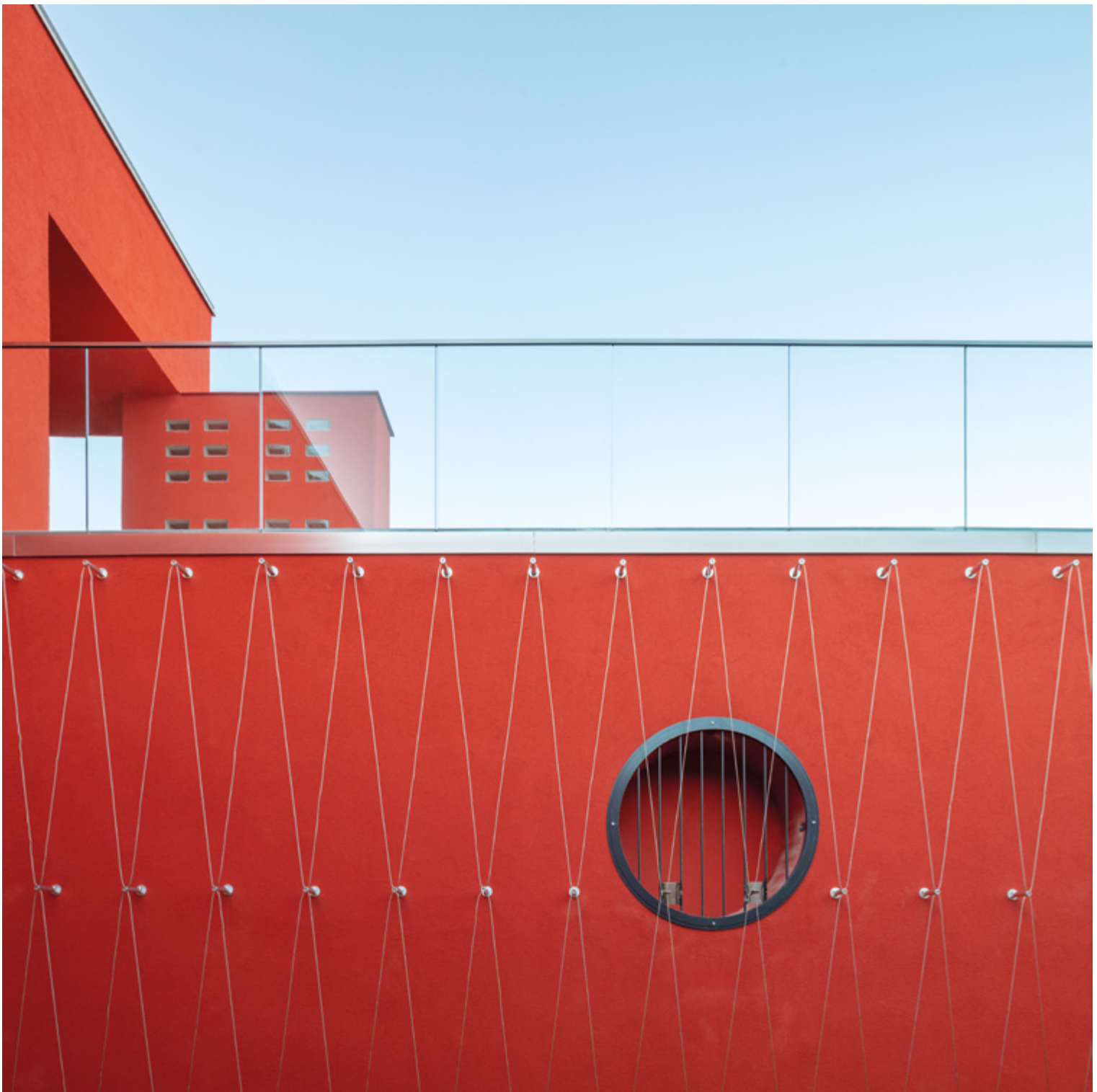


WWW.OCTOGON.HU

OCTOGON
ARCHITECTURE
& DESIGN

Gyerekzsivaj a tetők felett

KORTÁRS ÓVODA PÉCS
TÖRTÉNELMI BELVÁROSÁBAN



Panorámás teraszaival válaszol a lankás terep többszáz éves háztetőire a Koller József tervezte óvoda, amely úgy simul bele óvárosi környezetébe, hogy közben minden elemében újat tud mutatni.

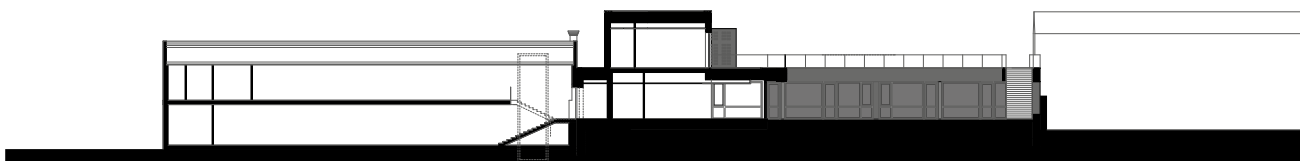
Szerző: BÁN DÁVID
 Fotó: BUJNOVSZKY TAMÁS
 Építész tervezők: CSATAI LÁSZLÓ ÉS KOLLER JÓZSEF
 – KOLLER ÉS TÁRSA KFT.

Pécs belvárosa lényegében úgy tudta megtartani építészeti egységét, hogy közben az elmúlt két évezred egymást átfedő rétegekben jelenik meg benne. A római városmaradványokra épülő középkori, majd barokk részek egymást egészítik ki, azokba jól illeszkednek a későbbi, klasszicista, historizáló vagy eklektikus paloták, közintézmények, majd a 20. század második felének lenyomatai. Az egységes képet a kortárs pécsi építészgenerációk is jól, néhány karakteres, környezetüket mégis tiszteletben tartó épülettel viszik tovább.

Koller József jelenleg két, egymással földrajzi közelségben álló, a meglévő kapcsolódásokba jól illeszkedő, de szemléletében jelentősen különböző munkával gyarapította a belváros térségét. A Dóm tér burkolatának felújítása anyaghasználatában és színvilágában leginkább a környező épületekre, főleg magára a székesegyházra reflektál. Ezzel szemben a tértől az alig pár lépéssel keletre megépült óvodaépület egy teljesen más, mai világot hoz be a történelmi környezetbe.

A székesegyház környékén már a római időkből találhatóak beépítések, valamint itt működött egy akkori temető is. A terület nagy része a középkor óta folyamatosan épül be, arcukat pedig a számos egyházi, oktatási és kulturális intézmény határozza meg. A különböző korszakok épületei egymásra rétegződtek, mindegyik hozta a maga stílusjegyeit, ugyanakkor nem kívántak rátelepülni az előzményekre, elnyomni azokat; kellemes harmónia, jó összhang alakult ki. Jó példaként áll a székesegyház szomszédságában az ifj. Janáky István által 1985-ben tervezett, kellőképpen semleges kialakítású, tömegében a környezethez, anyaghasználatában inkább a korszakhoz kötődő Schaár Erzsébet Kiállítóház.

A területre jellemző másik markáns jegy annak topográfiája: a Mecsek hegyoldalának itt lassan a síkba érő lankás lejtője. A különböző telkek és az azokon álló épületek így alapvetően teraszos kiképzésűek, zárt sor-beépítettségük egyfajta függőkertrendszert alkot.





^ Az utcaszintű bejáratból lefelé terjednek az óvoda terei

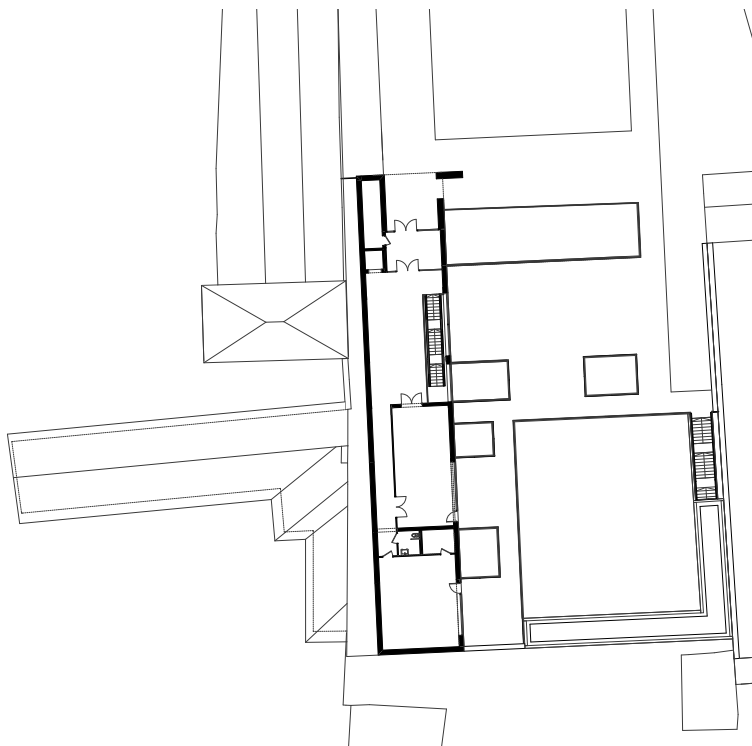
> A többszintű teraszok a környező tetők rendszerére rímelnek

Mindezek határozzák meg azt a világot, amelybe Koller József helyezte el óvodaépületét, amit az egyházi fenntartású Szent Mór Iskolaközpont rendelt meg. A kulturális – meghatározó a Schaár-kiállítóház –, szociális és további egyházi épületekkel, valamint északról kőfallal határolt területen korábban nem állt építmény. A zárt kertbe elhelyezendő óvoda kialakítására valamelyest szabad mozgásteret kaptak a tervezők, akik leginkább a környező épületek tömegeivel kívántak gazdálkodni, valamint azok tetősíkjaival – a Mecsek lejtője által kirajzolt – teraszos kiképzéseire reflektálni.

A telek felett elfutó utcaszintről lefele haladva bontakozik ki maga az épület, amelynek előterében, a kőfal takarásában parkolót, még fejlődő, nem túl nagy zöldfelületet, valamint játszóteret alakítottak ki. Innen indul az a többszintű teraszrendszer, amely reflektál a környező tetők világára, valamint



A tetők világába
 függőkertszerűen illeszkedő
 óvoda színvilágával simul bele
 történelmi környezetébe





A csoportszobák arculata megjelenik a mosdókban és az előterekben is



« A csoportszobák-ról közvetlen kijárás nyílik a kerengőszerű belső udvarra

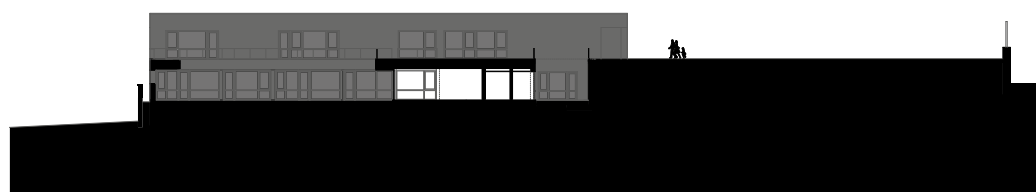
> Mindegyik csoportszobához színben és motívumvilágban illeszkedő mellékhelyiség kapcsolódik



itt léphetünk be az épületbe is. A felső szinten található a gyerekek számára kialakított tornaterem, valamint az előtérrel igény szerint egybe is nyitható multifunkcionális nagyterem, amelyben kényelmesen leülthetők a szülők is az óvoda rendezvényein, de adott esetben az intézménytől külön életet is élhet. Széles lépcső vezet az alsó szintre, valamint egy másik lépcső némi szinteltolással a szomszédos, már korábban is meglévő sátor-tetős épületbe, amelynek tetőterében és alsó szintjén a kiszolgálóhelyiségeket – irodákat,

szülői tárgyalót, nevelői szobát, személyzeti öltözőt, pihenőt, teakonyhát, elsősegélynyújtó szobát, előkészítő konyhát – alakították ki. A gyerekek birodalma az új épület alsó szintje, ahol négy, egy-egy teljes falszakaszon elhelyezett, parapet nélküli üvegfelületen keresztül jól megvilágított csoportszobát rendeztek be. Mindegyik egyedi vizuális arculatot kapott, kapcsolódva a csoportok elnevezéséhez, szimbolikájához (nap, hold, csillag, felhő), valamint öltöző, előtér és vizesblokk tartozik hozzájuk. A csoportszobák ölelik

körbe a kerengő karakterrel, kolostorra emlékeztető, átriumszerűen kialakított belső nagyudvart, amely gumiszőnyegezést kapott, egyes beugróiba az elvonulásra alkalmas padokat helyeztek el. Déli üvegfelületével az alsó épületegyüttes, felfelé pedig a lankák és a Mecsek felé nyitott udvaron az árnyékolást napvitorlával lehet megoldani. A különböző belső bevilágító-udvarokkal lazábban, szelölőbben kialakított alsó szint védettségét, a felső teljes nyitottságot, jóformán körpanorámát biztosít. A székesegyház tornyai,



« A rendezvényterem előtere egyedi kabátakasztókkal a vendégek számára

a Belváros háztetői, a Kálvária kápolna, a Mecsek sziluettje, valamint a Misina tető TV-tornya mind jól befogható a felső teraszokról, a kilátást pedig az üvegtorlátokon keresztül a gyerekek is ugyanúgy élvezhetik.

Anyaghasználatában az épület a Belváros további épületeihez kapcsolódik, az azokra jellemző vakolt felület továbbgondolása. A téglavörös színnel operálva a körülötte levő tetőkhöz idomul. Az óvodaépület végeredményben egy nagyon mai, mégsem hivalkodó, a teraszokkal és a belső átriumszerű udvarokkal, bevilágítókkal és a számos üvegfelülettel megnyíló játékos konstrukció, egyfajta kilátóhely lett.

Az UNESCO Világörökség részét képező terület szomszédságában meghúzó óvoda a korábbi kanonoki kertbe került

Játszóudvar gumiborítással,
beépített trambulinnal

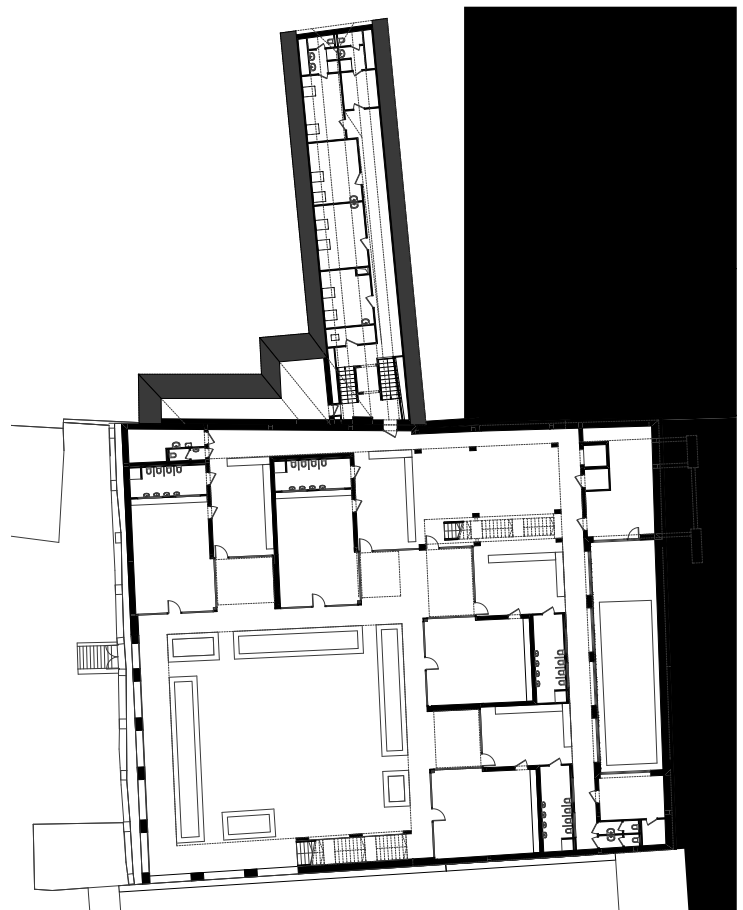




Az átriumszerű belső udvarok sok természetes fényt juttatnak az alsó szintre

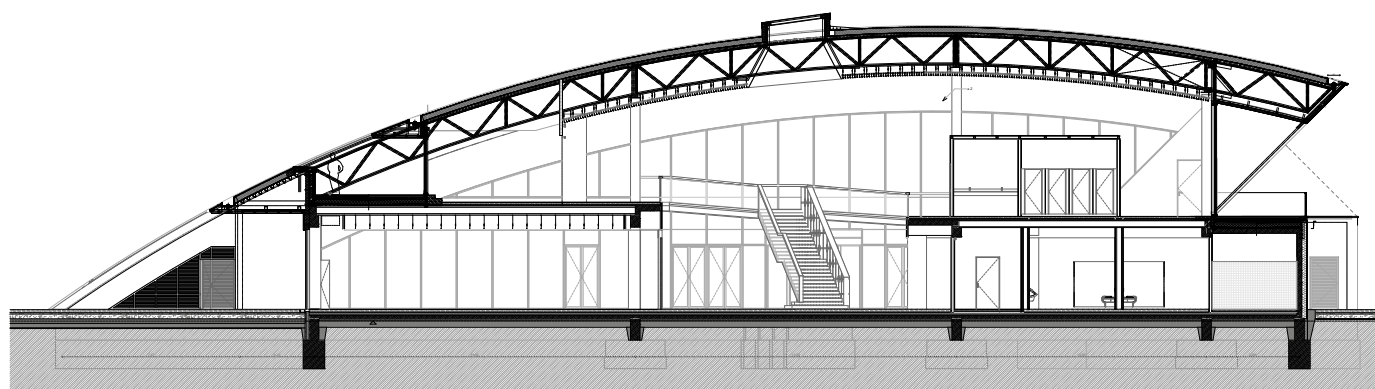
Tervezés éve: 2017
Kivitelezés éve: 2019
Nettó alapterület: 989,47 m²

Generáltervező:
KOLLER ÉS TÁRSA KFT.
Építész tervezők: CSATAI LÁSZLÓ,
KOLLER JÓZSEF
Belsőépítész: JANKÓ KATA
Kert: BÖSZÖRMÉNYI KRISZTINA
A Szent Mór Iskolaközpont „Káptalan
tagóvoda”-jának fenntartója és építtetője:
A PÉCSI EGYHÁZMEGYE



High-tech a pusztában

A ZALAEGERSZEGI JÁRMŰIPARI
TESZTPÁLYA FOGADÓÉPÜLETE



Szerző: BÁN DÁVID | Fotó: BUJNOVSZKY TAMÁS | Vezető építész tervező: MADZIN ATTILA
– M-TEAMPANNON KFT.

Sajátságos forma jelenik meg Zalaegerszegtől északra, a szántóföldek között megbújó ZalaZONE járműipari tesztpálya mellett. A Madzin Attila és Noll Tamás tervezte fogadóépület jól veszi át a pályán zajló autótesztek lendületét.



A Z alakra formázott épület külsejét a szürke burkolat és a nagy üvegtáblák uralják

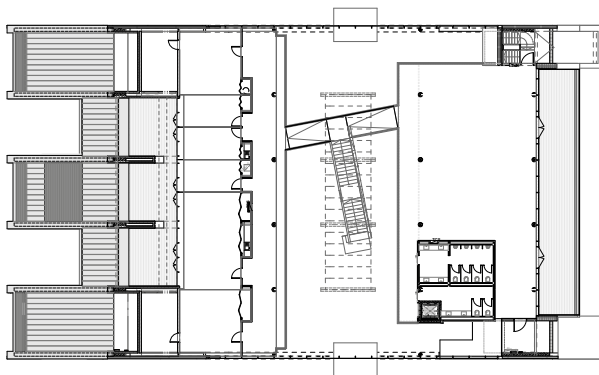
Az

ifjú Giacomo Mattè-Trucco jócskán magasra tette a léceket az utókor tervezői számára, amikor – hét év építkezés után – 1923-ban elkészült a Le Corbusier által csak „az iparosodás egyik legimpozánsabb nevezetességének” titulált torinói Lingotto épület: a Fiat autógyár és a tetején elhelyezett különleges tesztpálya. Ha nem is ekkora bravúrral, de komoly lelkesedéssel vágtak bele Zalaegerszeg északi határában a ZalaZONE járműipari tesztpálya építésébe, amelynek első, földből kinövő, építészeti

szempontból is érdekes eleme a fogadóépület. Torinóval ellentétben itt egy teljesen tabula rasa állapotból tudtak kiindulni, hiszen a terület korábban szinte tökéletesen üres volt, a környéken még közművek sem futottak, ugyanakkor a határoló két főútvonal és az idővel idáig kiépülő M76-os gyorsforgalmi út jól megközelíthetőséget biztosít.

Miután az elmúlt évtizedekben kezdett kikristályosodni, hogy hazai ipar gerincét a járműipar, s azon belül pedig az autógyártás alkotja,

így logikusnak tűnt az a felvetés, hogy ne csak gyártósorokat üzemeltessünk, hanem vegyük ki a részünket az innovációból is. Miután Európában aránylag kevés ilyen pálya áll rendelkezésre, ezért akár hiánypótlónak is tarthatjuk a ZalaZONE-t. Annál is inkább, mert a pályát kifejezetten az önvezető járművek tesztelése fejlesztik, így – ahogy egyes közlekedéstervezők előre jósolják – a nagyjából 20-25 múlva csúcspontjára érő, az ipari forradalomhoz mérhető hatalmas iparstruktúrá- lis változás előszelében kap aktív szerepet a zalai



^ A fogadóépület alakja 2016 óta formatervezési mintaoltalom alatt áll. Az oltalom tulajdonosa az Autóipari Próbapálya Zala Kft. A fogadóépület formai koncepciótervét Kovács Attila tervező jegyzi.

létesítmény. A cél, hogy az állami beruházással megépülő pályát bármilyen járműipari fejlesztő kibérelhesse, de elsősorban a hazánkban már működő autógyárak megkereséseire számítanak a jövőben.

A projekt első fázisában a járműdinamikai elemek és autonóm járművek tesztelésére alkalmas zónát alakították ki, majd a következő években tovább folytatódik a mindenféle technikai csodával ellátott terep kialakítása. Az első fázisban a pályához fogadóépületet is illesztettek, amelyet Madzin Attila és Noll Tamás (M-Teampannon) közösen tervezett helyi partnerükkel, Kovács Attilával (KTN, Narthex Kft.).

A megrendelő alapvetése adott volt: a grafikai arculatnak, a kontrasztos Z alakban összekötő vonalvezetésnek valamilyen formában meg kell jelennie az épületben. A tervezőknek a betű elnyújtásával, felső szárának hosszú, kecses ívelésével, majd egy villámszerű lezárással sikerült hatásos lendületet adniuk az épületnek. Ezzel formájában nem csak Zalára – és a Zone-ra – utaló kezdőbetűt, hanem a domságra reflektáló lágyabb ívet és – az innovációt erősítendő – lendületes lezárást is sikerült belevinni a külső formába. Az épületet különleges, Magyarországon

Miután a hazai ipar gerincét az autógyártás adja, így logikusnak tűnt, hogy ki kell vennünk a részünket az innovációból is.

itt debütáló, Benchmark Dri-design alumínium kazettás homlokzat burkolja, amely a teljes felületen használható, s ezáltal a tető jól át tud fordulni a homlokzatba. A külső megjelenést a markáns forma mellett a szürke burkolat és az abba beillesztett hatalmas üvegfelület uralja.

A parkoló irányából mintegy nekifutó épület a pálya irányába szinte elugrik, ott teraszt alakítottak ki a vendégek számára, amelyről jól belátható a pálya. A belső térben a könnyedség, egyfajta légiesség a jellemző. A földszintről az íves tetőbe rugaszkodik el a galériászerűen kialakított emelet, amelynek egyes elemei külön életet élnek, nem kapcsolódnak egybe a tetőzettel. A letisztult, jól átlátható térrendszer közepét az átriumos előtér jelöli ki, innen nyílnak a különböző előadótermek – hiszen a fogadóépület egyik fő funkciója, hogy itt konferenciákat és előadásokat is rendezhessenek –, valamint innen fut fel az emeletre a légiesség, egyik irányból teljesen nyitott lépcső, amelynek egyik oldalán egy látszóbeton-kompozícióban megjelenik a pálya logójának felnagyított rajzolata. A belső teret minden irányból, így felülről is szépen járja át a fény, napszakonként más és más perspektívát kínálva a végtelenbe nyíló szabad térségre. Ugyanakkor a különlegesen



A légiesen elrendezett belső terek minden irányból kaphatnak természetes fényt





< Az átriumos előtérből
nyílnak az előadótermek

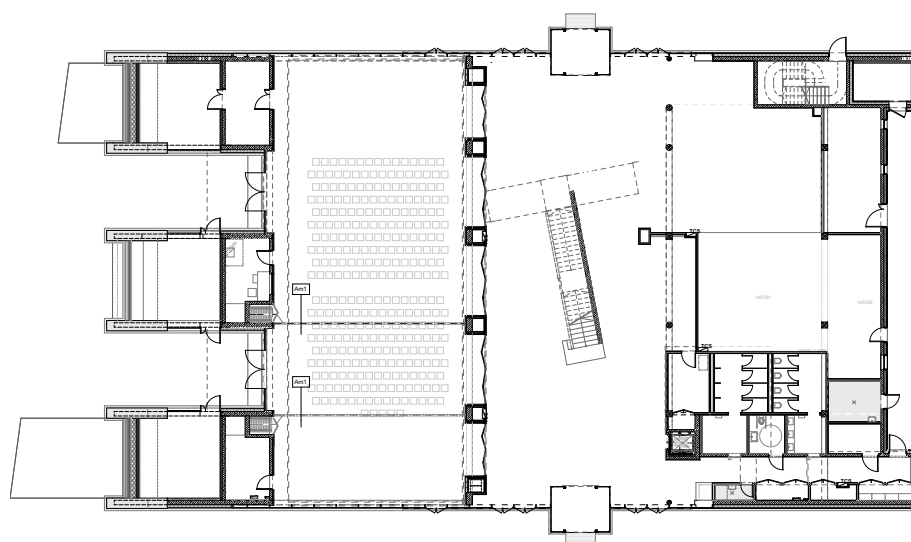
Az építészeti koncepció tudatosan vonul majd végig a telep
későbbi létesítményein is

A cél, hogy az állami beruházással megépülő
pályát bármilyen járműipari fejlesztő
kibérelhesse, nagymértékben a hazánkban
már működő autóiipari fejlesztő cégek
megkereséseire is számítanak a jövőben





^ A különleges üvegbo-
rítások a belső térben
állandó fényjátékot
biztosítanak



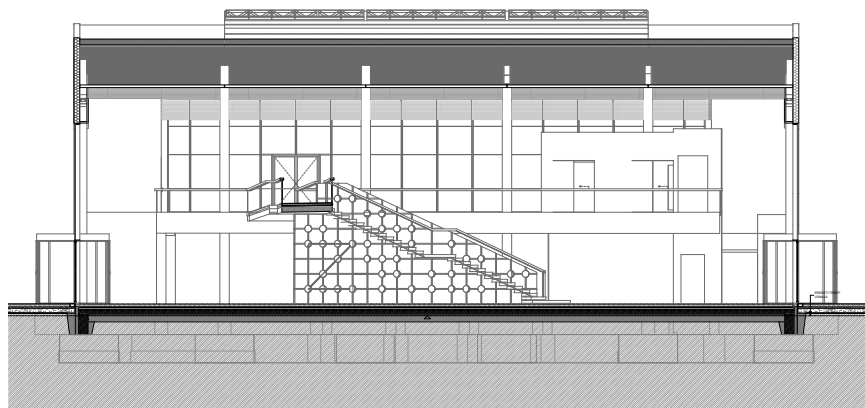
kiképzett, helyenként igen komoly vastagságot elérő üvegezett felületek hatására a nap nem forrósítja fel a teret. Az egész terület – beleértve a már megépült és tervezett építményeket – erényt kovácsol a közművek távolságától: a fűtés és hűtés hőszivattyúval, hővisszanyerő rendszerrel történik, így az épület energetikailag önfenntartó lehet.

A fogadóépület egyelőre magányosan áll a folyamatosan fejlődő tesztpálya mellett, de idővel várhatóan újabb építmények követhetik majd. Az

építészeti koncepció tudatosan vonul majd végig a telep későbbi létesítményein is, ahol szintén a technicista megoldásokat felvonultató technikai épület, kutatólabor és az egész pályára kilátást nyújtó irányítótorny megépítése várható, a közeli erdő határában pedig az ideérkező fejlesztőmérnököket várja melegebb, inkább faburkolatokkal operáló, skandináv hatású szálloda. A mérnöktudományokban élvasként elől járó járműfejlesztők itt a finom részletekkel, az apró megoldásokkal minőséget nyújtó építészeti munkájukhoz.



A belső teret minden irányból szépen átjárja a fény, napszakonként más és más perspektívát kínálva a végtelenbe nyíló szabad térségre



Tervezés éve: 2017
 Megvalósulás éve: 2019
 Bruttó terület: 2393 m²

Vezető építész tervező:
 MADZIN ATTILA
 (M-TEAMPANNON KFT.)

A fogadóépület formatervezési
 mintaoltalom alatt álló koncepciótervének
 készítője: KOVÁCS ATTILA
 (KTN. NARTHEX KFT.) építész volt

Generáltervező: KOVÁCS ATTILA
 (KTN. NARTHEX KFT.)
 ÉS NOLL TAMÁS
 (M-TEAMPANNON KFT.)
 Építész munkatársak:
 BESENYEI BALÁZS, KÁROLY FERENC,
 KERN ÁDÁM, SZABÓ ANDREA,
 SZÖGI TAMÁS, VARGA BENCE



archishade

TERVEZETT ÁRNYÉKOLÁS

ÉPÍTÉSZEK, BERUHÁZÓK SZAKÉRTŐ PARTNERE

TUDATOS TERVEZÉS
TÁMOGATÓ SZAKEMBEREK
KORSZAKALKOTÓ ÁRNYÉKOLÓK
INNOVATÍV SZELLŐZŐ- ÉS
HOMLOKZATBURKOLATI RENDSZEREK



”A professzionális
árnyékolás és szellőzés
alapvetően
tervezési kérdés”

A ZALAEGRSZEGI JÁRMŰIPARI TESZTPÁLYA
FOGADÓÉPÜLETÉNEK ÉS EGYSÉGEINEK
ablakárnyékolói, szellőzőrendszer megoldásai

- ✓ Fixscreen - zip-es kültéri textilárnyékoló
- ✓ nagy légáteresztő képességű, folyamatos szellőzőlamella-rendszer integrált ajtóval



www.archishade.hu

„Minőségből nem engedünk!”

A Kozma Kft. 2006-ban került alapításra, mely több mint, egy évtizedes múltja során kimagasló szerepet foglalt a hazai ipari épületgépészeti kivitelezés területén. Munkavégzésünk alapértéke, értékrendje, erkölcsse a minőségi munka és a pontosság.

Központunk Zalaegerszegen található, munkáinkat országszerte magas szakértelemmel- és kimagasló precizitással végezzük, köszönhetően a szakképzett kollegáink munkájának.

Fő profilunk a hagyományos épületgépészeti kivitelezés, víz-, csatorna-, fűtés-, hűtés-, gáz és légtechnika szerelések, azonban igény esetén tervezéssel állunk a Tisztelt Megrendelőink rendelkezésére.



Referenciáink között nagyszámú ipari- és raktárépület, hotel-, termálfürdő-, bevásárlóközpont- és középület épületgépészeti kivitelezése található. A tavalyi év végén megkezdtük a Kozma Kft. profiljának bővítését, így már nem csak épületgépészeti munkákat, hanem generál kivitelezésű projektekben is részt veszünk, illetve vállalunk.



Célunk, hogy egy olyan szervezetet működtessünk együtt, ahol az emberi és szakmai értékek egyaránt fontosak, s melyek a megrendelői igényeket is kielégítik!

Forduljanak hozzánk bizalommal!

Kozma Kft.
8900 Zalaegerszeg, Virágzó mező utca 2/b.
www.kozmakft.hu
info@kozmakft.hu
+ 36 92 599 910

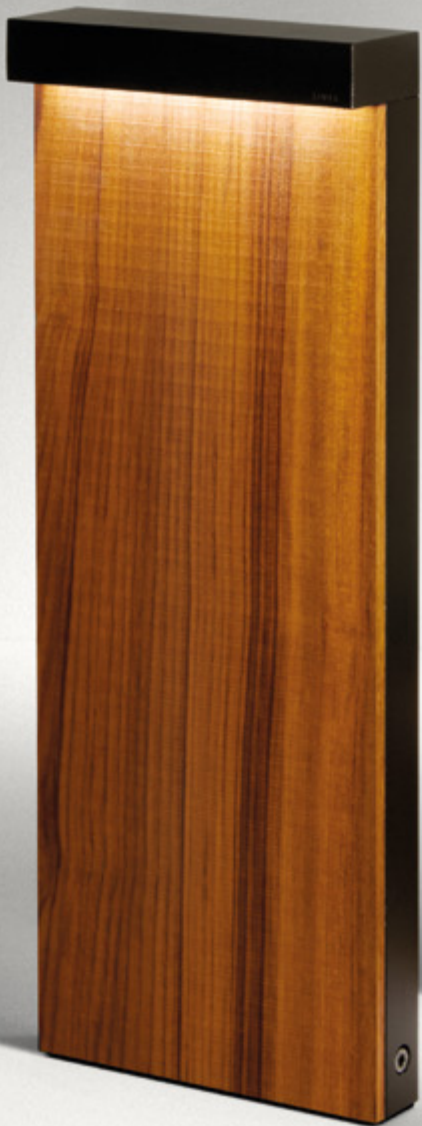


KOZMA
ÉPÜLETGÉPÉSZET

b^e light!

SIMES

luce per l'architettura

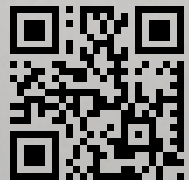


When light blends together with an essential and innovative design, a unique sense of elegance arises with a strong emotional impact. Simple shapes and primitive geometries characterize the range "Tailored" by Matteo Thun, from the creative collaboration between Simes and the prestigious Italian architect and designer. A perfect balance between sustainable and diverse material expressions: the range was developed using a combination of wood teak that conveys a warm effect and the minimalist lines of aluminium, new finishes specifically dedicated to improve the quality of the lighting performance. Natural elegance and lighting poetry that dress with charm the environments with an unmistakable style.

"Tailored" by Matteo Thun



Thun video interview



Wood by *matteo thun*



Be light Kft.
H-1025 Budapest
Szépvölgyi út 146
www.belight.hu

Drót arc, Szabó Ágnes, 1990;
Brutalista kerámia váza,
Szabó Eszter, 1980-as évek (Amikor);
Szabadkőműves safe, 1920-as évek, Anglia;
Betonvas-fa-vörösréz polc, AttilaFK, 2015

» De Sede-sítlusú bőrkanapé, AttilaFK, 2019;
Marokkói szőnyeg, 1950-es évek (Kilim), vintage;
Brutalista krómcső-füstüveg dohányzóasztal
Paul Mayen stílusában, 1970-es évek (Amikor);
Harcos I., bronz, Csurgai Ferenc, 1988



A KIRÁLY ÚJ RUHÁJA

F. KOVÁCS ATTILA
ÚJJÁFORMÁLT OTTHONA

Szerző: MARTINKÓ JÓZSEF Belsőépítész: F. KOVÁCS ATTILA Fotó: BARBAY CSABA



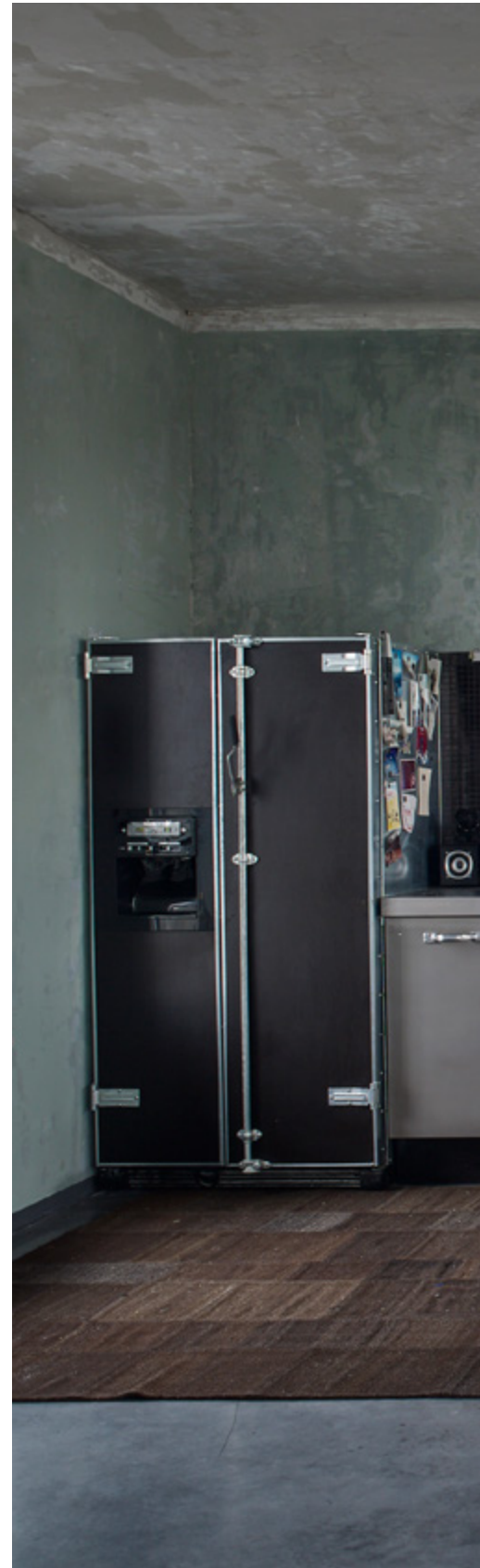
A kép, ahogyan az író, Charlie Kaufman és a rendező, Spike Jonze bábművész főhőse megtalálja az átjárót John Malkovich fejébe... Ott állunk a Soroksári út egyik hatalmas, részben romos, a decemberi estében ijesztő gyártelepén található különös, néhol bizarr loft lakásában, és nem tudom kiverni a gondolatot a fejemből, hogy valami hasonló történik velünk éppen. F. Kovács Attila építész különös „átjárót” épített és rendezett be bútorokkal, műtárgyakkal, fényekkel, falfestékekkel, lépcsőkkel, szerelvényekkel, ablakokkal, amelyen keresztül, ha nem is éppen a koponyájába, de valahova egészen mélyre invitált meg minket magába.

Az elmúlt évek során több alkalommal átformált többszintes otthonában, ebben az ipari karakterében monumentális lakótérben a személyesség, a magánmitológiák, a kollektív tudat spirituális kiáradásának kellékei között az alkotó zavarba ejtően mély betekintést enged legbelső világába. Színeváltozásai sorában ugyanis a lakótér havi egy-egy alkalommal magángalériává változik, ahol húsz-harminc barát és művészetpártoló, esztéta és lézengő ritter ad egymásnak randevút, hogy az Art Talk keretében megismerje az építész valamely új szerzeményét, frissen vásárolt műtárgyát. Válogatott esteken alakul át nyitott műteremmé az otthon, hogy Orr Máté, Verebics Ágnes, majd Szöllősi Géza egy-egy alkotása körül csapongó gondolatokkal töltsék fel a teret. Leírhatatlan az esték hangulata, mint ahogyan leírhatatlan az a rendhagyó ízlésről, forma- és stílusérzékéről árulkodó tárgye gyűjtemény is, ami a lakás bútoraiból és egyéb tárgyaiból áll össze. Már a lépcsőházban elhelyezett „cabinet of curiosities”, Wunderkammer erős és lenyűgöző bevezetőül szolgál a műtárgyak és személyes tárgyak sajátos világába. Engem például lenyűgöz a csigolyasorra,

De Sede-sítlusú bőrkanapé, AttilaFK, 2019;
 Marokkói szőnyeg, 1950-es évek (Kilim), vintage;
 Brutalista krómcső-füstüveg dohányzóasztal Paul Mayen stílusában, 1970-es évek (Amikor);
 Harcosok I-III., bronz, Csurgai Ferenc, 1988;
 Kandalló design, AttilaFK, 2005;
 Olasz műanyag csillár, 1970-es évek (Ecseri);
 Roly-Poly fotel, üvegszálás műgyanta, Faye Toogood, 2014;
 Vintage agancsos lerakó asztal (Ecseri);
 Vasváz neon állólámpa, Baracsi Katalin, 2017 (ArtKraft);
 Artdeco dohányzóasztal, 1930-as évek, mahagóni-furnér;
 Kordbársony csővázás fotel, 1970-es évek (Ecseri);
 Brutalista réz csillár Tom Greene stílusában, 1970-es évek;
 Brutalista vörösréz falikar, 1980-as évek (Fabrika);
 Boci fej, preparátum, Szöllősi Géza, 2006







bőrrel bevont hatalmas gerincre emlékeztető fekete kanapé, ami a bemutatók fő helyszínéül szolgáló „nappali” szinte kohó méretű kandallója előtt trónol több méter hosszán; de a lakás egyébként is kifogyhatatlan tárháza a csodálatos tárgyaknak, bútoroknak.

F. Kovács Attila az atmoszféramentés mágikus mestere, miközben főképpen design tárgyiban fedezhető fel a remek formaérzékű, felkészült tervezői szakmaiság racionalitása is. Habár lakásának funkcionális helyiségei esztétikailag páratlanok ugyan, de mégsem veszítik el a tógasság és

a használói logika kereteit. Úgy tűnik számomra, hogy a bútorokkal kapcsolatban a tervező példás egyensúlyt épített ki a gyűjtő vadászszennedélye és a tervező – elengedésre is képes – racionalizmusa között.

Volt szerencsém az elmúlt években F. Kovács Attila több lakásáról, enteriőrjéről is írni. Ez az egyensúly, forma- és stílusérzék mindig lenyűgöző. Újjáformált otthonában ez az érzés tovább erősödött bennem. Számomra a tervezői feladat a kísérletezés, egy-egy új világ megteremtésének lehetőségét hordozza magában.

« Roly-Poly fotel, üvegszálás
műgyanta, Faye Toogood, 2014;
Gabriel García Márquez-idézet,
kézírás, Megyesi Zsuzsa, 2005;
Vasvázás neon állólámpa,
Baracsi Katalin, 2017 (ArtKraft)

▼ Hűtő redesign, AttilaFK, 2014;
Egyedi, rozsdamentes, gyöngyözött felületű
konyhabútor Doxa zsalu lábakon, alumínium
fogantyúkkal, AttilaFK, 2014;
Berber nomád sátorlap szőnyeg, patcwork (Kilim);
Horgany esőcsatorna lógatott lámpa, AttilaFK, 2017;
Csővázás zsúrkocsi, 1960-as évek (Amikor)





Vörösréz falí szobaszökőkút, 1970-es évek, német (Ecseri);
Zsolnay anya gyermekével, Török János, 1960-as évek;
Artdeco éjjeli asztal, dió (ArtKraft);
Köln kagylófotel-váz, szőrrel, 1960-as évek (ArtKraft);
Fali gömb lámpa, 1970-es évek (Fabrika);
Bronz gyertyatartók, Pap Zoltán, 1970-es évek;
Magas hátfalas franciaágy, filmezett platólemez, AttilaFK, 2019;
Műszőr ágytakaró és párnák (Goa Home)

» Vintage agancsos lerakóasztal, 1940-es évek (Ecseri);
Puli fotel, textil esedék, A+Z design studio, 2010;
Indusztriális bronz-kátrány festmény, AttilaFK, 1990;
Vintage marokkói szőnyeg, 1950-es évek (Kilim)



Vintage falikar, 1960-as évek (Amikor);
Műanyag falitükör, 1970-es évek
(Forma Butique);
Sárgaréz pohár és szelence,
Muháros Lajos, 1960-as évek (Amikor);
Sárgaréz mosdó rézüst tálakkal,
AttilaFK, 2019





Vörösréz mennyezeti lámpa, AttilaFK, 2019;
Sárgaréz kád lábakon, AttilaFK, 2019;
Arany szőnyeg (Kilim);
Vintage króm falikar, 1960-as évek (Amikor);
Gerhes Gábor: Motherland, 2015, alumínium öntvény;
Vintage fa hajómodellek (Ecséri);
Vas konzol asztal, AttilaFK, 2019

TEREPMUNKA

KATHARINA ROTERS:

„EGY ÁLOM ANATÓMIÁJA” CÍMŰ KIÁLLÍTÁSÁRÓL

Az archiválási láz, az archívumok építése, adataik újraértelmezése a humán tudományok területének releváns kérdése az utóbbi évtizedekben. Az archívumokból nyert információ igazsága, a történelem és az identitás konstruálásában, esetleg manipulációjában játszott szerepe érzékeny és szövevényes elméletekhez vezetett. *Ezek az archívum metamorfózisai, amelyek egyre inkább elfeledtetik azt, amit az archívum egykoron képviselt. Az archívum olyan tényezővé válik, amely megfordítja az időt, és megképzendő térré transzformálja; egy emlékeztető, amely főszerepet játszik műveleteink színpadán.*

(lásd: Michel de Certeau: „L’espace de l’archive ou la perversion de temps”.

Traverses 12 [1986] 1. 5.)

K

atharina Roters művészi gyakorlatában is jelen van a kutatás, dokumentálás e sajátos eszköze, figyelme középpontjában a térhasználat, építészet, az urbanisztika áll. Roters archívuma, archívumai személyes perspektívából épülnek, mégis kibontakozik egy olyan idő- és tér-intervallum, amely megmutatja érdeklődésének fókuszát: az egykori szocialista országok építészeti, környezetteremtő, környezetromboló örökségét. („Hungarian Cubes” című sorozatában a „Kádár-kockák” abszurditásukban is változatos világot tárja fel, ahol vizuális, szociológiai és antropológia szempontból vizsgálja a sivárság ellen küzdő hétköznapi emberek leleményes fantáziáját.) A Mai Manó Házban január 29-e és március 8-a között kiállított sorozatai („Egy álom anatómiája”) Örményországban készültek, és a főváros, Jereván építészeti örökségének

és jelenének rétegeit tárja fel, valamint egy félbehagyott atomváros, Mecamor település sorsát kutatja. Privát építészeti archívumát a hiány, a hiánypótlás, a vigasztalan egyhangúság ellen tartó „díszítő” kényszer helyezi sajátos kritikai kontextusba. Vizsgálódásai a különös dekorációk, design elemek felé fordulnak, azokat az összebarkácsolt, folklorisztikus elemekre építő csinosításokat gyűjti, amelyek a sivár környezetet egyedivé, élhetővé, lakályossá változtathatják, még akkor is, ha egy magasabb rendű nyugati esztétikai nézőpontból ezek a giccs, a rendetlenség, a marginális és megmosolyogtató kategóriába kerülnek. Tágabb építészeti kontextusban pedig feltárja azt a feszültséget, amely a nagy állami építkezések funkcionális épületeinek monumentálisan sivár környezete és a beköltöztetett emberek népi kultúrája között feszül.

Van ebben a monumentális sivárságban valami felemelő: talán a befektetett gigászi munka reményvesztettsége

A tökéletes város tervezésének utópisztikus ideája végigkíséri az építészet történetét, a rendezettség és szervezettség kritériumai állandóan felbukkannak e sajátos településformával kapcsolatban. A 20. század gazdasági-politikai, társadalmi és művészi mozgalmi előszeretettel tették magukévá ezen eszméket, és valósították meg eltérő léptékben és erőszakossággal a falanszter utópiáját. Csonkaságukban, lepukkantságukban és magárahagyatottságukban kétségkívül a makacs következetességgel iparosító ex-Szovjetunió város-következményei nyújtanak releváns képet az idea kifulladásáról, valamint a megváltozott gazdasági

körülmények közötti diszfunkcionalitásáról. A jellegzetes örmény kősvatagból – és az ismeretlenségből – a szovjet tagköztársaság energiaellátásának biztosítására 1969-ben ide tervezett atomerőmű emelte volna ki Mecamor települést, és társította volna hozzá jelentős „nemzetgazdasági” funkciókat. Ám az egyre fogyó pénz miatt a beruházás akadozva folyt, a lendület elfogyott, a nagy mű csonkán maradt, így már a Szovjetunió összeomlása előtt is alig teljesítette be energiaellátási rendeltetését. Az elvándorlás folyamatos, az elnéptelenedés megállíthatatlan; befejezetlenség, kiüresedés mindenütt. A nagyszerű városrendezési





^ Bonyolult hatalmi konfiguráció: a rendetlen szabadság, szabadság felüti fejét az épített környezetben, mintha egy disztópikus film díszletei között járnánk



Roters fotóin mindig ott van az ember, legalábbis a keze nyoma: brutálisan vagy gyengéden, de megjelenik. A változás és nem a nagy léptékű alkotások megmutatása és felmagasztalása érdekli.

tervek csak papíron, azaz dokumentációban, archívumba zárva léteznek, míg a város romlik, dűledezik. Gigantikusra álmodott épületei üresek, s az egykor működő közösségi terei sem használatosak már. Párhuzamosan viszont folyamatosan épül egy másik város, az ottragadtaké: szedett-vetett tákolmányok, újrahasznosított elemek – ellene menve minden urbanisztikai elméletnek. Roters ezeket az elemeket dokumentálja – a hétköznapi ember otthonosságra vágyásának naív megoldásait –, s ütközteti vizuálisan a nagyformátumú építészeti elgondolások megvalósulatlan terveivel, illetve romjaival. Vizuálisan megragadható és elmesélhető az, amely racionálisan megfoghatatlan: az utópia működésképtelensége.

Építészet és hatalom viszonyát sajátos, kifejezetten a művészi praxisból eredő kritikai attitűddel és nézőpontból mutatja be Roters a Jerevánban a 2010-es évek végén készült fotóin. Kifejezetten nem használom az építészeti fotó megnevezést, mivel a kiállításon és a művész archívumában megtalálható fotók nem azok. Semmi közük a végtelenül precíz és kifinomult épület- és műtárgyfotókhoz, sem kompozíciójuk, sem szándékuk szerint. Roters fotóin mindig ott van az ember, legalábbis a keze nyoma,

brutálisan vagy gyengéden, de megjelenik. A változás és nem a nagyszerű alkotások megmutatása és felmagasztalása érdekli. Kutatás-módszertani értelemben archívál, nem egy távolságtartó reprezentáció a célja. Ebből fakad merészsége és archívumának ereje is. Képes az elemi részekre is koncentrálni, megfigyelni a történeti rétegzettségét, az apró részletekben meglátni a nagy struktúrák működését vagy éppen működésképtelenségét. Jereváni fotói is jórészt épületrészletek, furcsán-idegenül egymáshoz toldott házrészletek, magányos utcabútorok, átírt játszótérek, kiszáradt szökőkutak; egy valaha nagyszerűnek álmodott nagyváros kiüresedett tereinek megfigyelésére, feltérképezésére koncentrálni. Birodalmak hagyták kézjegyüket a városra. Legutoljára és legerőteljesebben természetesen a szovjet. A megfigyelt épületdekorációkat a birodalmi építészet barokk pompája és díszítés-kényszere lengi be, a betonkolosszusok szelídítésére szánt,

mára töredezett és porladó, racionálisan absztrakt ornamentika elemei. És a rendíthetetlenül dacos, burjánzó folklorisztikus városhasználói lelemény: amely igyekszik otthonossá tenni a „panel”, s azonnal követi kényszerű-barkács megoldásaival a fogyasztási szokásokban, tágabban a gazdasági szerkezetben végbement változásokat. Bonyolult hatalmi konfiguráció ez, a rendetlen szabadosság, szabadság felüti fejét az épített környezetben, mintha egy disztópikus film díszletei között járnánk.

Roters Jereván-válogatása kifejezetten a posztszovjet állapotra kérdez rá, azokra a túlélési stratégiákra, amellyel a város mint közösség rendelkezik. Az átépítéssel, átrendezéssel, átrendeződéssel: mi történik akkor, ha kifutnak, elmúlnak a nagyformátumú központi tervek, s marad a város mint saját belső törvényei szerint formálódó anyag. Ismerős terep ez, a saját kelet-európai megélt félmúltunk kódolódik a fotósorozatokba. Nincs olyan ország e régióban, amely ne büszkélkedne-szegenkezne hasonló félrecsúszott tervekkel, megvalósulatlan álmokkal, brutális épületekkel, omladozó, elhagyott városrészekkel. Nem nosztalgiazik, nem szépít, nem csúfít, hanem kíváncsi. Kíméletlenül benéz a hátsó udvarra, a réseken a falak mögé, ütközteti a város rétegeit a kényszermegoldásokat.

Roters archívumépítési munkamódszere Aby Warburg „Mnemosyne Atlas”-ához hasonló, amennyiben a gyűjtés lezáratlanságát is felvállalja, és a folyamatos újrendezést is lehetővé teszi. Hiszen az archívum létrehozása nem öncélú, hanem arra való, hogy kérdéseket tegyen fel, olyan kutatásokra adjon lehetőséget, amelyek alapvetően változtatják, változtathatják meg azokat a sztereotípiákat, akár tudományos konszenzusokat is, amelyek egy adott kor értékeléséhez tartoznak. Katharina Roters gyűjtései kiváló példák arra, hogy a privát emlékezet hogyan írja felül folyamatosan a kanonizált nézeteket – itt és most, ebben a kiállításban az építészettörténet, a művészettörténet mikroterületeiről és fragmentumaiból válogatva.

(Elemzésünkhöz Katharina Roters maga válogatott képeket a Mai Manó Házban január 29-e és március 8-a között „Egy álom anatómiája” címen kiállított sorozatából.)

UTÓPIA, VAGY...?

LÁTHATÓVÁ TENNI A LÁTHATATLANT – ROSTA S. CSABA
JÁRVÁNYKÁROSULT ÉLETMŰKIÁLLÍTÁSA A FUGA-BAN

Rosta S. Csaba életműkiállítása „RAS 30” címmel március 18-án nyílt volna meg a FUGA-ban. A járványszabályok szigora azonban nem kímélte sem a nagyszabású megnyitót, sem a kiállítást. Rosta S. Csaba iránti tiszteletünk és megbecsülésünk jeleként közöljük az alkotó személyes vallomását pályájáról, és néhány képben is beszámolunk a rendkívül bátor és jelentős életműről. Az itt következő írás, „A függetlenség építészete” szemelvény a kiállítás Rosta S. Csaba által írt, önéletrajzi elemeket is gazdagon tartalmazó előszavából. Erőnkhez mérten a közeljövőben is visszatérünk Rosta S. Csaba munkáinak méltatásához.

N

agymamám nagy perzsaszőnye-ge volt a térkép, fakockákból épített tornyokból tanultam a stabilitást, a statikát, a kisvasút sínjei és az autópályákon száguldó matchboxok lüktető folyama keltette életre a minipolisomat... míg meg nem gyógyultam. Addig minden maradhatott a helyén. Csoda, hogy utáltam meggyógyulni, és szétbontani?

Barabás László festőművész, Gyenes István keramikus egyengette az utam. Az építészethez szükséges szerkezeti rend szigorúságát a Hild József Építőipari Szak-
középiskolában tanultam; a szerkezetek szépségét nemcsak műszaki rajzon, de az építkezéseken is megtapasztaltam. A beton súlyát, a téglá textúráját, az acélvágás sikító hangját.

A 80-as évek második felére a Budapesti Műszaki Egyetem építész karán kialakult építészeti dialógus nem választható el a

kort alapvetően akkor meghatározó politikai változásoktól. A tervutasításokba belefáradt monoton panelek építészetét egyre inkább felszabadították; a helyenként túldekorált, osztrák dominanciájú, világszerte vulgárizált post-modern tűnt az egyik megoldásnak a szürke múlt után. Ez szabadosságot sugallt ugyan az utasításokkal szemben, de nem épült be Budapest eklektikus képébe igazán. Ezzel a nyugatias megközelítéssel szemben a saját gyökerekből táplálkozó organikus irányzat a nemzeti romantika építészéig, Kós Károlyig visszanyúlva kereste a mindenkor érvényes és minden funkcióra választ adó megoldóképletet – magánháztól a templomokig –, több-kevesebb sikerrel. Útkeresés volt ez, de nemcsak az én személyes útkeresésem az építészet sűrű erdejében.

Van-e harmadik út a magyar építészet számára, vagy ez pusztán csak utópia?



„A Citadella hosszú távú fejlesztési koncepciójára dr. Nagy Béla városépítésszel közösen kidolgozott tervünket a sanghaji világkiállítás magyar pavilonjában is bemutatták. A tervet minden fórum támogatta, egy darabig.”

A RAS Galériahajó és a győri Médiawave Fesztivál együttműködésének köszönhetően számtalan zajos sikerű koncertet szerveztek, de ott rendezték meg többek között Rajk László és Bachmann Gábor építészek kiállítását is.



„Juhani Pallasmaa munkatársaként
1991-1993 között kiállítás-installációk,
irodaházak és banki központok tervezésé-
ben vállaltam részt, nagy hangsúlyt
fektetve a makettezésre is.”





„A RAS Galériaahajó egy korábban 150 férőhelyes dunai vízibusz fedélzetén kezdte a működését. 1994-2004 között Győr történelmi belvárosában, az egykori burcsellás hajók kikötőjében, a szabadtéri színpad lépcsői előtt működött az építészeti stúdió és a művészeti galéria.”

Kaszás Károly tihanyi ravatalozóját egy nap-sütéses téli reggelen láttam először. Ez a találkozás elindított számomra egy új megismerést, egy érzékeny diskurzust arról, hogy létezik a természetes anyaghasználat és a kortárs mérnöki szerkezetek fúziójában megfogalmazható költői, szakrális többlet. Úgy, hogy a funkcionális rend nem sérül, és nem kell elvtelen kompromisszumokat kötni. A finn építészetéről szóló előadásai ezt az ajtót tágra nyitották. Sárvári István segítségével eljutottam Jatta von Konow belsőépítész irodájába, ahol a kis léptékek építészetéből kaptam leckét.

Amint a határok kinyíltak, vendéghallgatóként a bécsi Képzőművészeti Akadémia Építész Mesteriskolájában Timo Penttilával, a finn vendégprofesszorral is konzultáltam. Az ő ajánlásával találtunk kapcsolatot – én és akkori feleségem, a szintén építész Südi Enikő – Alvar Aalto özvegyével, Elissa Aaltóval.

Korábban is lenyűgözött a korai Alvar Aalto-munkák funkcionális, de szoborszerű

funkcionalizmusa, a rég ismert anyagokkal folytatott kísérletezése és a modern ember igényeinek folyamatos érzékelése. Ez az élő kapcsolat újabb lépcsőfokot jelentett számomra a finn építészet megismeréshez. Így jutottam el Juhani irodájáig.

Juhani Pallasmaa munkatársaként 1991-1993 között bútorok, kiállítás-installációk, irodaház- és banki központok tervezésében vállaltam részt, nagy hangsúlyt fektetve a makettezésre is. Az építészet perifériáira jellemző szobrászi, iparművészeti felfogás és részletképzés mellett a társművészetekhez való intenzív kitekintést és építészetelméleti munkákhoz való hozzáférést is kaptam tőle.

1990 áprilisában alapítottam meg a RAS-t (Regionális Alternatív Stúdió) Südi Enikő építésszel. 1994-2004 között Győr történelmi belvárosában, a szabadtéri színpad lépcsői előtt működött az építészeti stúdió és a művészeti galéria.

Utópikus tervként a használaton kívüli pinnyédi hídból a MADI (Mozgás, Absztrakció, Dimenzió, Invenció) képzőművész csoport

számára tervezett MADI-HÍD aratott sikert ebben az időszakban. Carmelo Arden Quinn, egy argentin festő-művész támogatásával, Beke László művészettörténész ajánlásával az 1998-as Buenos Aires-i Építész Konferencián mutathattam be a koncepciót világhírű építészek között (César Pelli, Zaha Hadid, Massimiliano Fuksas, Herman Hertzberger, Wolf Prix). A terv meghívást kapott 1999 decemberében a Múcsarnokban megrendezett »Utópikus Építészeti« vándorkiállításra

Bachman Postabankjával és Janáky Időkerekével együtt.

Válásom után új partneremmel, Pados Melindával folytattuk a RAS DESIGN tervezői feladatait. Buda természetes kilátója, a Citadella hosszú távú fejlesztési koncepciójára dr. Nagy Béla városépítésszel közösen dolgoztunk ki egy lehetséges fejlesztést. Az erődöt a csillagvizsgáló helyére emelték, amelyet mi ismét turisztikai célú kultikus helyé

kívántuk alakítani, egy, a lebontott csillagvizsgáló kupolájára emlékeztető modern, mozgatható kilátó kabinnal. Koncepcióknak a Budapest Szeme nevet adtuk.

Szülővárosom, Győr korábban egy ipari fellegvár volt. A vasfüggöny lebontása után azonban sok jelentős gyár bezárt. A megmaradt ipari emlékek, gyártmányfejlesztések, bátor mérnöki kísérletezések emlékeit összegyűjtve szeretnénk volna kiállítani a tárgyakat egy elhagyott, hidegháborús légó bunker kocka felhasználásával. A meg nem valósult utópikus tervünk »Origo Arrabona« néven vált ismerté.

“A »Lebegő-úszó ház«-
és az ún. tinyhouse-
koncepciókkal
adekvát válaszokat
kerestünk az
éghajlatváltozásra.”

Egy országos ötletpályázatra készült »Felkiáltójelek« című munkánk, ahol Budapest új turisztikai szimbólumait gondolhattuk át. Javaslatunk egy majdnem 100 méter magas ikertorony-pár volt, mely a Duna medrében állt. Karcsú szerkezetükben felvonókkal lehetett feljutni a csúcsra. A felfelé és lefelé utazás közben a transzparens kabinokban a látogatók számára páratlan és zavartalan látvány tárulna fel. A tervet Karsai Károly és Pintér Tamás építésszel, valamint Takács Nóra belsőépítésszel közösen jegyezzük. A pályázatot a második legmagasabb pénzdíjjal jutalmazták.

A korábban irodáinkra kevésbé jellemző villa-építészeti iránt a 2010-es évektől fogva egyre nagyobb volt az érdeklődés. A korai magyar Bauhaus szereplőitől kapott inspirációk alapján arra törekszünk, hogy nemcsak formai értelemben, de a fenntarthatóságukkal is karakteres, a környezetükkel harmóniát kereső épületszobrokat hozunk létre, nem feledve közben a tiszta és szigorú térszerkesztést. A szentendrei, törökbálinti, érdi és a budai hegyvidéken a földből előbújt, megépült vagy épülőfélben lévő villák, társasházak tervezésében Szabó Reni építész a társam, aki a budai irodát vezeti.

Az elmúlt harminc év tele volt utópiákkal.

A 80-as évek szűk levegője, a kommunizmus szaga után szabadabbnak és élhetőbbnek tűnt ugyan a léghő, de mára újabb felhők gyülekeznek. A mindig változó időjárási viszonyok és előrejelzések közt leginkább a függetlenségre törekedtem. Ha kellett, díszletet, ékszer terveztem vagy zenét írtam, hogy az alkotói függetlenség, a szabadság illúziói megmaradjanak. Magamtól kérdezem, van-e építészeti válasz erre a mostani klímaváltozásra, értékeink megőrzésére ebben a felfoghatatlan léptékben építő korban? Lehetünk kicsiben nagyok? Labirintusban vagyunk, vagy egy soha véget nem érő földalatti utazásban, rohanva a vélt fény forrása felé? Én csak felelősen akarok építeni.

Ez az út előre, vagy ez az utópia?”



„A mesterséges tavak köré telepített »Tópart lakókerth« koncepciónk is nagy mennyiségű előregyártott elem használatával, újrahasznosított anyagokból épített házakon alapszik.”

DESIGN RANDOM

VIASZKÍSÉRLETEK

GHYCZY DÉNES EMIL,
SZEDERKÉNYI LUKÁCS – AU MŰHELY

Az AU Műhely már régóta kísérletezik különböző anyagokkal és ezek kölcsönhatásával az építészetben. Meggyőződésük, hogy egy-egy anyagféleség sajátos karaktere csak az alakítás folyamatában ismerhető meg. A méhviasz fizikai tulajdonságai mellett annak szimbolikája is fontos szerepet kap építészeti gondolkodásukban és a tárgyalakítás folyamatában. Pár évvel ezelőtt egy méhcsalád telepedett meg irodájuk kertjében, ennek hatására méhészkedéssel is elkezdtek foglalkozni. Az AU Műhely tagjai saját műhelyükben készítik el tárgyaikat, az új sorozatukat is itt, barátaikkal (Zalka Márton és Pintér Sára), közösen tervezték és készítették. A bútorok két anyag, a fa és a viasz párosításának kísérleteiből születtek meg. Egyszerű, csavaros kapcsolatú fabútoraik illesztésénél a csavarfejek eltüntetésére egy homogén anyagot kerestek, ami nem szakítja meg az egységes felület érzetét. Igyekeztek ezt a valahol nagyon direkt és kezdetleges csavaros kapcsolatot feloldani, amelyben a csavarhelyek új esztétikai minőséget kapnak. Így jutottak el a viaszdugózáshoz. A kézmelegtől könnyen formálhatóvá váló méhviasszal tömítik a csavarok helyét. A munkafolyamat további részében a bútorok fa felületét a jórészt az óvodákban használatos, méhviasszból készült színes krétával satírozták be, majd csiszolták be a fa erezetébe. Több tárgyat is készítettek krétafelülettel, illetve viaszdugózással, de ez a kisméretű,



Szerző: ZSOLDOS ANNA Tervezők: SZEDERKÉNYI LUKÁCS ÉS GHYCZY DÉNES EMIL
– AU MŰHELY Fotó: ZOLTAI ANDRÁS



< A kréták 32 különböző árnyalatban léteznek; a projekt nem csak formákkal, hanem a színekkel is játszik

> A színek intenzitása és transzparenciája a csiszolás mértékétől függ

egyszerű formákból álló bútorsorozatuk direkt a két technika vegyítésének próbájaképp valósult meg. (Ezt megelőzően Trapp Dominika Trafó-beli, „Ne tegyétek reám” címmel megrendezett kiállítására közösen készített installációjukban használták fel ezt a technikát.) A fa viasszal való kezelése ősi eljárás, az asztalosmesterség része volt mindig is kiváló szigetelőhatása, fénye és kezelhetősége miatt. A színeket is hatékonyan óvja a kopástól. A készítés folyamatának fontos jellemzője, hogy nem kell kesztyűt használni, szabad kézzel lehet az anyaggal érintkezni, ellentétben a festékekkel, lakkal való kezeléssel. A fa természetes anyagszerűsége, illata, amit a lefestés után már nem lehet érezni, megmarad, illetve viaszillattal keveredik. Az ember természetes kapcsolatba kerül az anyaggal készítőként és használóként egyaránt. Terveik közt szerepel egy kiállítás a közeljövőben, ahol a bemutatott tárgyakra licitálni is lehet.



Szerző: VAKLI TÜNDE Belsőépítész tervező: LOVÁSZ VIKTÓRIA – IDV STUDIO Fotó: KIRÁLY ISTVÁN



KÉNYELEM ÉS DUNAI PANORÁMA



MEGÚJULT A VISTA PLUS OFFICES

Elmúlt évek tapasztalatai meggyőzően bizonyítják, hogy a szolgáltatott irodák (serviced offices) iránti kereslet töretlen, továbbra is a nemzetközi és hazai irodapiac egyik sikerszegmensét alkotják.

Az egyre nagyobb népszerűségnek örvendő irodatípus előnyei többek között a rugalmas bérleti konstrukciók, a komplex szolgáltatások és a frekvenciát elhelyezkedés. Fontos jellemző továbbá, hogy a bérlők egy teljesen berendezett, felsőkategóriás környezetben végezhetik munkájukat. A munkahelyi környezetet illetően a cégek az utóbbi évtizedben kezdtek fokozottan figyelembe venni az irodatermek kialakítása és az ott dolgozók elégedettsége közötti szoros összefüggéseket. Napjainkban már elmondható, hogy a well-being (jóllét) szempontjainak való megfelelés elemi szinten határozza meg az irodatervezés folyamatát.

Az említett két tendencia összekapcsolódásának szemléletes példája a Vista Plus Offices (VPO) növekvő telítettsége, illetve a vállalat által kínált irodák nemrégiben újragondolt belső designja. A VPO 2012 óta biztosít munkahelyeket, tárgyalókat, közösségi tereket partnerei számára a Duna Tower irodaház 15. emeletén. Az impozáns épületegyüttes déli tornyának legfelső szintjét elfoglaló munkaterület tavaly egy nagyobb volumenű felújításon esett át. A megújulás elsődleges célja

a jelenlegi dolgozók és a potenciális ügyfelek jóllétének növelése volt.

Az átfogó arculatfrissítés Lovász Viktória belsőépítész elképzelései alapján valósult meg. Az IDV Studio alapítója modern, letisztult belső terek létrehozására törekedett, amelyekben különösen nagy hangsúly helyeződik az ergonómiára és a praktikumra. A tervezés előrehaladtával végül egy olyan koncepció rajzolódott ki, amely a skandináv design letisztultságát izgalmas részletmegoldásokkal ötvözi.

Az egyik legnagyobb kihívást a szoros kivitelezési határidő jelentette, hiszen egyetlen hosszú hétvége állt rendelkezésre a tényleges munkálatok elvégzéséhez. Jelentős könnyebbséget adott ugyanakkor, hogy a VPO-t eleve világos, jól átlátható térkapcsolatok jellemzik, nem mellékesen megemlítve a lenyűgöző dunai panorámát, ami nagyon sokat hozzá tud tenni a kellemes közérzethez. A meglehetősen feszes ütemterv ellenére sikerült látványos, az aktuális dolgozói igényekhez hangolt változtatásokat eszközölni.

Az érkezőket fogadó robusztus kockafotelek helyére egy ívesen tekergethető, moduláris ülőbútor került, ami játékos



formájával és a céglogóval harmonizáló színeivel vidámságot, élénkséget csempész az előtérbe. Szintén az eddigi monotonitást hivatottak oldani az elegáns megjelenést kölcsönző, betonhatású tapéták, melyek a korábbi 3D falpaneleket váltották fel. A közlekedők egyhangú fehérségét pedig visszafogott, kellemes fényű LED szalagok törik meg.

Az irodák, tárgyalók, közös használatú terek berendezésénél igyekeztek maximálisan szem előtt tartani az ügyfelek

komfortérzetének biztosítását, a mindennapi munkavégzés könnyítését. A bútorokat és akusztikai paneleket a Kinnarps kínálatából válogatták össze, ami több szempontból is jó megoldásnak bizonyult. Az egyszerű vonalvezetés, az ergonómia és praktikusság mellett a hosszú távra tervezett kiváló minőségű Kinnarps-termékek a középpontba helyezik a fenntarthatóságot is. A környezettudatos szemlélet egyre inkább evidenciává válik, így ez a tényező sokaknál már a munkahelyválasztást is jelentősen befolyásolja.

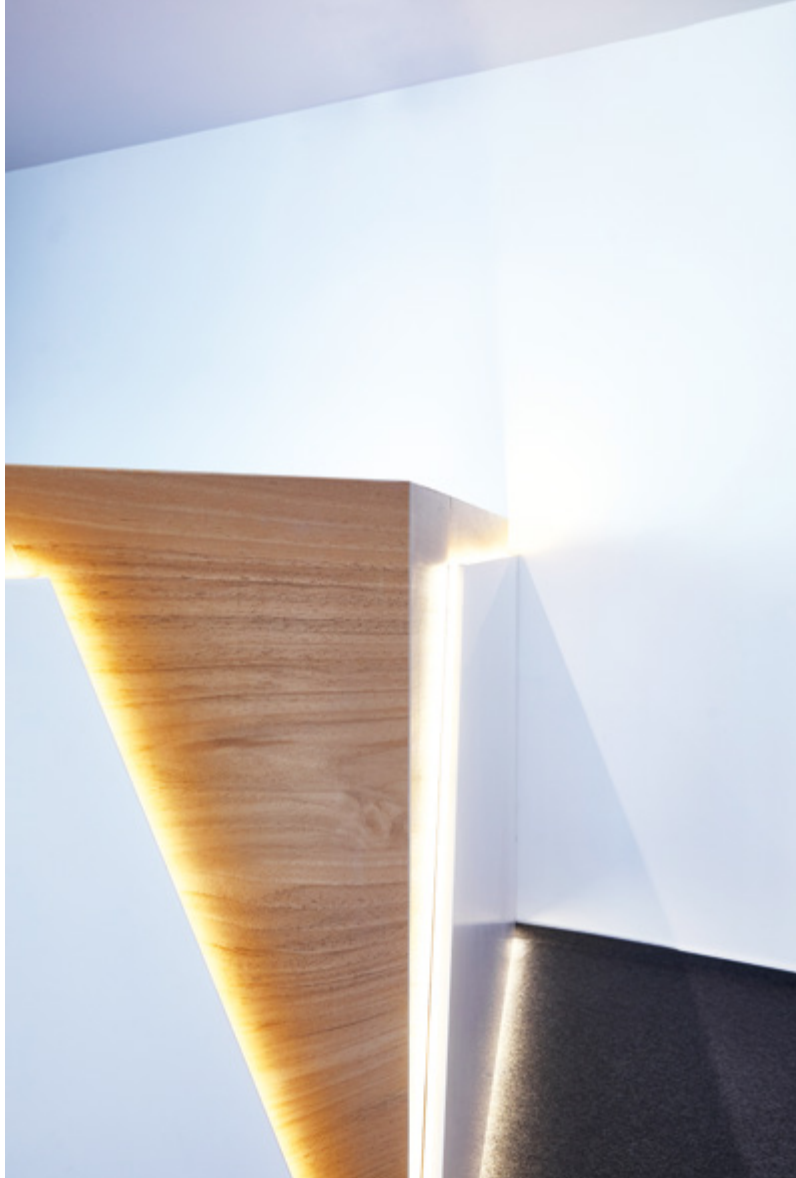
A helyiségeket alapvetően a skandináv esztétika jellegzetességei – természetes színek és anyagok használata, lágy, organikus formavilág – határozzák meg. Különlegességüket viszont az olyan design-megoldások adják, mint a belsőépítész saját tervei alapján készült recepció pult és lámpaegyettes, vagy a hagyományostól eltérő árnyalatú növényfalak. Az újjászületett enteriőr egyszerre teremt otthonosan kényelmes érzetet, és villant fel izgalmasabbnál izgalmasabb fókuszpontokat. A fejlesztések eredményeként a VPO irodáinak megjelenése, berendezése mind forma, mind funkció tekintetében igyekszik megfelelni a szektorban jelentkező új irányzatoknak, követelményeknek.

Tervezés éve és megvalósulás éve: 2019
 Nettó alapterület: 244 m²
 Belsőépítész: Lovász Viktória (IDV Studio)

**Az IDV Studio jegyezte
 belsőépítészeti koncepció
 a skandináv design
 letisztultságát izgalmas
 részletmegoldásokkal ötvözi**

« A cég nevére utaló, „V” betűt formázó recepciós pult a belsőépítész, Lovász Viktória saját tervei alapján készült el

> Az érkezőt egy ívesen tekergő, moduláris ülőbútor és hangulatos világítás fogadja



A bútorokat és akusztikai paneleket a Kinnarps kínálatából válogatták, amelyek szem előtt tartják a környezeti és fenntarthatósági szempontokat is



^ A Vista Plus Offices irodáiból lenyűgöző a dunai panoráma

^ Skandináv esztétika körös-körül: természetes színek és anyagok, lág, organikus formavilág



Belsőépítész: Lovász Viktória

Fotó: Király István

A Vista Plus Offices közösségi tereibe és tárgyalóiba Kinnarps irodai megoldások kerültek.

Kinnarps®

www.kinnarps.hu

EGY ELHAGYATOTT IRODA ÚJ ÉLETE

Szerző: FARKAS NOÉMI Belsőépítész: LASZLI ADRIENN Fotó: PALKÓ GYÖRGY



A

hitelezéssel foglalkozó Morgan Zrt. a csapat bővülése miatt döntött a költözés mellett. Egy régi bérház 20 éve üresen álló irodájában látták meg a lehetőséget egy olyan új tér kialakítására, amely minden szempontból az ő ízlésüket és igényeiket tükrözi. Bár a rég nem használt iroda alapos átalakításra szorult, akadtak olyan részletek, amelyektől a tervező és a tulajdonosok

sem szerettek volna megválni. Ilyen volt az átrium is, melynek pillérei a tér karakteres elemei maradtak, csak egy letisztultabb verzióban, a régi díszítő motívumok, stukkók nélkül. Fialat és lendületes csapat irodájáról van szó, így mindenütt a friss és világos színek dominálnak, mint a kék és a zöld árnyalatai. Ezek köszönnek vissza az egyedi tervezésű, háromszögekből álló falburkolaton,

a kényelmes bútorokon és kiegészítőkön is. Laszli Adrienn belsőépítész számára rendkívül fontos a természetközelség egy-egy projekt során. Szerencsére ez a törekvés ezúttal is találkozott a megrendelők igényeivel, akik szívesen veszik körül magukat növényekkel és természetes anyagokkal. Az irodaterben elhelyezett dús növényzsigetek megnyugtató és inspiráló atmoszférát

EGY RÉG NEM HASZNÁLT TÉR ÚJRAGONDOLÁSA

Inspiráló, lendületes, fiatalos tér a természet megnyugtató elemeivel – egy ilyen munkahely képe rajzolódott ki Laszli Adrienn belsőépítész és a Morgan Hitel és Faktor Zrt. tulajdonosainak fejében, amikor közösen megálmodták a cég új irodáját.



« A központi tér pillérei a régi díszítőelemektől megtisztítva kaptak 21. századi formát

A hatalmas Budapest-poszter színhőmérsékletét a képet keretező falrész kék színéhez igazították

Az irodák üvegezett bejáratot kaptak, mert a cég munkatársai szeretik a közösségi életet, ajtajuk általában nyitva áll egymás előtt

teremtene a munkatársak és az ügyfelek számára is. A kisebb, alagsori szinten olyan kiszolgálóhelyiségek kaptak helyet, mint a teakonyha és az irattár, de kerékpártároló és zuhanyzó is várja a sportosabb kollégákat. A magasföldszinten található a recepció egy különleges beépített akváriummal, és innen nyílnak az irodák, a vendégmosdók és a munkatársak számára fenntartott mosdó is. A központi átriumos tér markáns eleme az íves üvegfalal leválasztott tárgyaló, amely úgy biztosítja a megbeszélésekhez szükséges nyugalmat, hogy mégsem vonja ki résztvevőit a közösség vérkeringéséből. Az iroda többi egysége is üvegezett bejáratot kapott, hiszen a Morgan munkatársai szeretik

a közösségi életet, ajtajuk általában nyitva áll egymás előtt. A nagy üvegfelületeknek köszönhetően jóval több fény jut be a munkahelyekre. A hatalmas belmagasságot a tervező az álmennyezetig felfuttatott blendékkal ellensúlyozta. A tervezés során a megrendelők bizonyos anyagokba rögtön beleszerettek. Ilyen volt a mosdókban látható burkolat és a mindenütt végigfutó padlószőnyeg is, melyek szintén a modern, mégis természetközeli hatást erősítik. Ehhez képest viszonylag sok kísérlet után sikerült kiválasztani a megfelelő képet a lépcsőforduló nagyméretű falára, ahol végül egy hangulatos Budapest-látkép kapott helyet, színeiben illeszkedve a környező falakhoz. A nagy alapterület és a benne kialakított tágas terek jól ellátják



A jellegzetes íves üvegtárgyaló elemeinek legyártása érdekes kihívás elé állította az alkotókat

Belsőépítész: LASZLI ADRIENN
Tervezés éve: 2018
Megvalósulás: 2019

Teljes átadás: 2020 január
Nettó alapterület: 590 m²
Hely adatok: Bérkocsis utca 12-14.



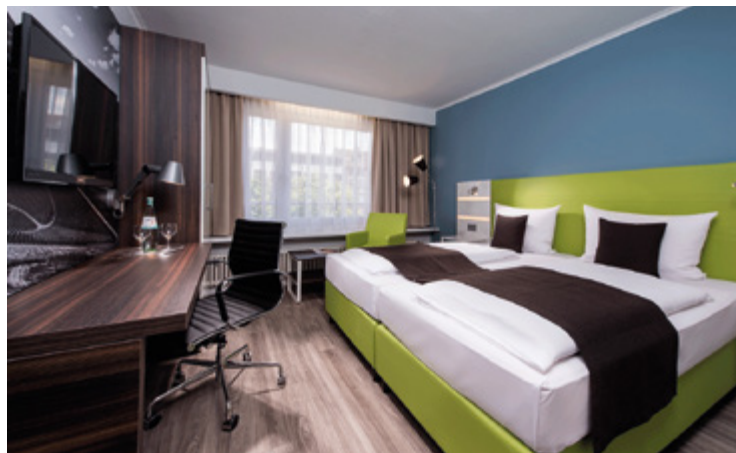
^ A romos ház fotója tökéletesen kifejezi a cég egyik fő tevékenységét: régi ingatlanokat újítanak fel és értékesítenek

> Az irodán végigvonuló természetközeli színvilág a vizesblokkokban is visszaköszön



a csapat számára fontos funkciókat: lehetőséget adnak az ügyfelek fogadására, megbeszélések lebonyolítására és a munkatársak napi feladatainak elvégzésére, de emellett a következő évek tervezett bővüléséhez is elegendő helyet biztosítanak. Egy olyan új iroda született a Morgan Zrt. számára, amely megfelelő háttérrel ad a napi munkájukhoz, ahová jó érzés reggelente bejárniuk, és ami valószínűleg még hosszú évekig ki fogja szolgálni őket és ügyfeleiket .

KOMPLEX ASZTALOSMUNKÁK MINŐSÉGI KIVITELEZÉSÉBEN



A 2001 óta fennálló Sőregi Mester Kft. megalakulását megelőzően egyéni vállalkozásként működött, így több mint 30 év tapasztalatával a háta mögött áll a vevők rendelkezésére. A folyamatos fejlesztéseknek köszönhetően modern géppark szolgál a precíz és a mai követelményeknek megfelelő minőségi termelés alapjául. Ezen alapokra épül a különféle igényű asztalosipari termékek termelése; ugyanúgy foglalkozunk kültéri nyílászárók, beltéri nyílászárók és beltéri **tűzgátló ajtók**, beltéri bútorok és belsőépítészeti elemek, lépcsők gyártásával.

Az apró részletességű belsőépítészeti munkákon túl lehetőségünk nyílt arra, hogy komplex beruházásokban is bemutatkozhassunk. Több magyarországi szálloda, illetve

közüintézmény asztalos-termékeinek kivitelezésében vettünk részt. Referenciamunkáink közt szerepel a teljesség igénye nélkül a **Morgan Hitel és Faktor Zrt. falburkolatai, bútorai, illetve kárpitos bútorainak nagyrésze**, a Park Inn by Radisson, a Park Inn by Radisson Sárvár Resort & Spa, Park Inn Hotel Zalakaros szállodák beltéri ajtóit, bútorait, a Kempinski Hotel Corvinus közösségi terének, a Budapesti Music Centernek beltéri ajtóit és hanggátló ajtóit, továbbá a Pangea Hotel Nyíregyháza beltéri ajtóit, Hard Rock Hotel beltéri **tűzgátló ajtóit**, Valeo bútorait, falburkolatait.

**SŐREGI
MESTER KFT.**

Sőregi Mester Kft.
2173 Kartal, Kodály Zoltán u. 29.
tel.: +36 28 439 463, +36 30 934 3011
info@soregimester.hu, www.soregimester.hu

Ne vágj ki több fát!

 **meva**

alkus műanyag zsaluhéj

100%-ban famentes technológia



EGY FASORI LAKÁS

ÚJRAKEZDETT TÖRTÉNET



Szerző: ZSOLDOS ANNA Fotó: BUJNOVSZKY TAMÁS Építész tervező: GÓZ DOROTTYA - AMOEBA GROUP



Most, hogy mindenki otthon rekedt, átértékelődik a megszokott környezet. Nem csak az idő-, de a térérzékünk is megváltozott. Talán nem egy esetben fény derül arra, hogy lakóterünk mégsem arra voltak hivatva, hogy éljünk bennük. Inkább csak arra, hogy egyedül legyünk benne, vagy hogy soha ne legyünk egyedül, vagy ne is legyünk benne egyáltalán.

Ma

a tereinkkel együtt önkritikát gyakorolunk mi is. De nem csak nekünk kellene, hanem annak is, aki tereinket tervezi. Lehet, hogy újra itt az ideje annak, hogy átgondoljuk a lakhatás kérdését. A jelenlegi helyzet új szempontokat teremthet. Más értelmet adhat az eddigi arányoknak, a kényelmetlennek, az egyszerűnek, a praktikusnak. Minden tér újra-kezdhető és minden fal újravakolható. Megnyugtató, de egyben szomorú is arra gondolni, hogy az ember nem hagy nyomot egy épületen.

A Szilágyi Erzsébet fasorban álló négyszintes társasház a negyvenes években épült. Az épület tükörképe

szomszédjának, rokona a környék modernista lakóépületeinek, amelyek mind akkor épültek, amikor még Olasz fasor volt a neve az útnak, ahol a 61-es jár Hűvösvölgy felé. A környék épületei a 20. század első negyedéből valók, a mai napig a múlt század hangulata lengi be az utcákat. Mindenesetre ezt nem csak a házak külleme hordozza, de a lakások, és talán a lakók emlékei is ezt sugallják.

Ez a lakás is újrakezdte a történetét, ám különlegesen személyes módon. Átalakítása nem egy hétköznapi munkaviszonyon alapszik, hiszen az építész és a megrendelő testvérek. Az építész, Gőz Dorottya az Amoeba Group Kft. alapítója.

Munkásságuk során több különböző belsőépítészeti projekt került ki a kezük közül Budapestről Barcelonáig, és többek között a BMC (Budapest Music Center) tervezői is ők voltak. A személyes kapcsolat sokszor inkább nehezíti a munkát, de Gőz Dorottya jelen helyzetben pont az ellenkezőjét tapasztalta: „Ez a tervezés abszolút üdítő kivétel volt, nekik nagyon határozott elképzeléseik voltak, én meg elég gyorsan megtaláltam azt az elrendezést, amit mindhárman a lehető legjobbnak gondoltunk. Innen pedig már csak finomítani kellett részleteket.” Az átalakítás fő koncepciója az eredeti tereosztás egységesítése, a terek egybenyitása volt. Az eredeti



« A földemek gerendarács szerkezete miatt a terek összenyitása egyszerűbb volt, mint egy hagyományos, kéttraktusos gangos társasházban

A lakásban korábban egy idős hölgy élt, az utolsó nagy szerelme közvetlen szomszédságában

lakásban összesen tíz ajtó nyílt, a jelenlegiben csak négy maradt. A korábbi elrendezés sokkal tagoltabb volt, több kisebb helyiségre osztódott funkciók szerint a lakás. Középen egy ablaktalan, szabálytalan négyzet alapú, hall-szerű közlekedő állt kihasználhatatlanul, amit három szoba fogott közre. A konyha pici és zárt helyiség volt az eredeti elosztásban. Az átalakítással mindenképp szerették volna feloldani az osztottságát, és nagyobb, világosabb, tágasabb tereket létrehozni. A hall és a két szoba helyét egybenyitották és konyha-étkező-nappali térére alakították. Ezáltal egy tágas, többfunkciós teret hoztak létre. A tervezés folyamán a konyha áthelyezése jelentette az egyik legizgalmasabb kérdést, de időközben kiderült, hogy a lakás adja magát erre az elrendezésre. A legutolsó és a legelső alaprajz között szinte semmi sem változott. Az új egybenyitott térben kapott kiemelt helyet a nyolcszemélyes különleges étkezőasztal, melyet Krómer Ádám tervezett és



A megrendelők a hálóba
nem szerettek volna nagy
szekrényeket



Tervezés és megvalósítás éve: 2019
Építész tervező: GŐZ DOROTTYA
(AMOEBÁ GROUP)
Világítás: BELIGHT

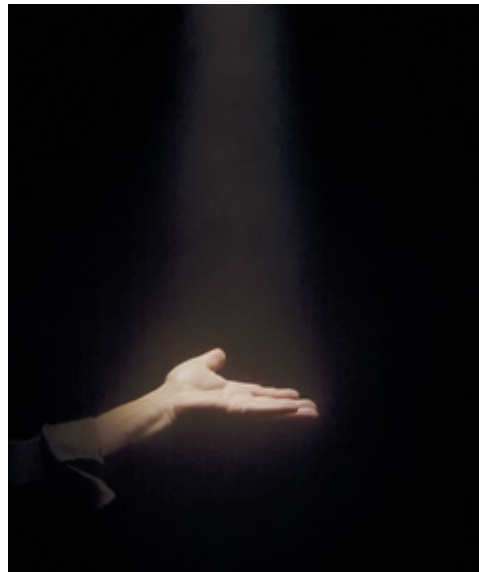
(Kulcsár Rebeka, Farkas Aliz, Varga Emese)
vásárolták. A hálóban Szabó Gábor fest-
ménye függ. Mindegyik képhez egy-egy
személyes, szövevényes történet fűződik.
A festmények különleges, galériszerű meg-
világítást kaptak, melyet a *Belight* segített
megtervezni. Más és más hangulati hatást
lehet elérni és hangsúlyossá tenni ezáltal az
enteriórban. Nem berendezési tárgyai adják
a lakás karakterét, hanem tágas térképzé-
se. Az átalakítások ellenére mégis emlékez-
tet saját korára, s talán valóban, a vakolás
sem tud mindent elfedni.

kivitelezett, ahogy a nappali dohányzóasz-
talát is. A vendégvárás-vendéglátás szere-
tete olvasható ki az asztal méreteiből, ami
nem csak étkezőként funkcionál, hanem
a „home office” helye is a lakásban.
A lakásban kevés a tárolófelület, viszont
ezt kiváltja a mindkét hálószobához csatla-
kozó gardróbzsoba.

Az építészet dramaturgiája, hogy
terekkel vezeti a szemünket. Fontos, hogy
miképp tárul fel egy tér, az, hogy mit pil-
lantunk meg először, amikor belépünk vala-
hova. A lakásban is fokozatosan bontakozik
ki a látvány, az előszoba már láttat vala-
mit, ami hívogató, de még késlelteti a lakás
központi terét. A lakás enteriórjében a régi
– új és egyedi tervezésű – és kész bútorok
harmonikus arányára törekedtek. Foko-
zatosan találtak a megrendelőkre a régi
bútorok, nem célirányosan keresték.
A díszbeton-kiegészítők Járai-Szeglet
Orsitól (OMANA Design) származnak.
Az összeképhez tartozik az is, hogy az
erkély greslap burkolata helyett az ere-
detileg is használt, fekete-fehér metlachi
burkolatot állították vissza és külön ehhez
kerestek bontott alapanyagot. A lakás-
ban csak fehér falakat találunk, és ez nem
véletlen, hisz ezáltal a hangsúly a falra
helyezett alkotásokra koncentrálódik.
A megrendelők szeretik a fiatal kortárs
képzőművészetet, a festményeket első-
sorban fiatal pályakezdő művészekről

Praktikus, átlátható
terek a fürdőszobában is





2019 novemberében Európa legnagyobb koreai kulturális központja nyílt meg Budapesten a CEU-Business Schoolnak korábban helyet adó épületben. A budapesti kulturális szcénában 2012 óta jelen lévő Koreai Kulturális Központ látványos belsőépítészeti átalakításokkal formálta át nemzeti identitása reprezentációjaként az épületet.

Buda egyik legfestőibb panorámája tárul elénk a Gül Baba utca és Frankel Leó út találkozásában épült ház tetőteraszáról – az ide álmodott koreai pavilon megnyitását a jövő évben tervezik –, ahol feltárulnak Buda történelmi emlékeinek rétegei a török hódoltságtól a kortárs építészetig (Gül Baba türbéje és a Turányi Gábor tervezte lakóépület).

A kulturális örökség rétegeinek szisztematikus feltárása és bemutatása jellemzi a budapesti Korai Kulturális Központ belső átalakításának ideáját is. A korábban egyetemi fakultásként használt épület belső tereit szigorú funkcionalitással és ökonómiával, mégis attraktívan, az új művészeti-kulturális kihívásoknak és építészeti trendeknek megfelelően alakították át. A koncepciót a francia Studios Architecture (Ahn Tae-jun építész) jegyzi, a kivitelezésért a magyar Dimensio Mérnöki Iroda Kft., az ingatlanfejlesztésért pedig a szintén budapesti székhelyű REM Group felel. A meglévő épület átalakításának építészeti és belsőépítészeti kiviteli tervei a Benczúr-Weichinger Studio

Szerző: UHL GABRIELLA Fotó: BUJNOVSZKY TAMÁS Koncepcióterv: AHN TAE-JUN (STUDIOS ARCHITECTURE, PÁRIZS)
Építész tervezők: TÓTHMÁTYÁS EDIT ÉS WEICHINGER MIKLÓS – BENCZÚR-WEICHINGER STUDIO ÉS HAMEUN-HEE – DESIGNECO, SZÖUL





ÁTRENDÉZŐDÉS

KOREAI KULTURÁLIS KÖZPONT - BUDAPEST



A koreai kultúra hagyományos megoldásai elsősorban az anyaghasználatban mutatkoznak meg: a minőségi burkolatok, a beépített bútorok, a térelválasztó tolófal-rendszerek, a világítás-technikai megoldások háttérként szolgálnak a Dél-Koreából érkezett tradicionális bútoroknak, műtárgyaknak a tágas előtérben

Szupertechnológia és tradíció: minden együtt

építészirodában készültek. Tóthmátyás Edit és Weichinger Miklós tervezők a helyi adottságokhoz, lehetőségekhez igazodóan bontották ki és formálták át a teljes épületben egységes egészzé a DesignEco koreai tervezőiroda által a főbb közönségforgalmi terekre szolgáltatott vázlatterveket, általános látványkonstrukciókat. A korszerű élmény- és oktatásközpontú közösségi térformálás jegyében száz fős, modern technikával felszerelt színházterem (földszint), tágas kiállítóterek, a tradicionális koreai tárgykultúra bemutatására és birtokbavételére alkalmas látványraktár, közösségi konyha, gyermekfoglalkoztató, tanterem és egy, a kulturális intézethez mérten hatalmas alapterületű könyvtár is helyet kapott az új

✓ Egy átlátható, funkcionális látványkonyha és étkező tér kialakítására törekedtek a tervezők, amely a gasztronómia-divat és a kíváncsiság jegyében lehetőséget teremt a koreai konyha megismerésére



A budapesti Koreai Kulturális Központ kialakítása tökéletesen megfelel annak az építészetben is megjelenő állami reprezentációnak, amely Dél-Koreát oly sikeressé tette a globális gazdasági színtéren





^ A hagyományos távol-keleti grafikai eljárások, a kalligráfia elemei hangsúlyosan megjelennek a dekorációban, szellemesen ötvözve a korszerű infokommunikációs technikát

« A kortárs koreai építészeti bemutató kiállítás rendkívül attraktív installációjával irányítja a figyelmet Dél-Korea 21. századi urbánus víziójára

belsőépítészeti struktúrában.

Az új funkció befogadása érdekében nagy, egybenyitott tereket alakítottak ki, valamint egy új lépcsővel a közönség számára elérhetővé váltak az alagsori kiszolgálóhelyiségek.

Az átalakítás nagyvonalú, trendi és szokatlan egyszerre, amely jól jellemzi a lokális és globális tendenciák érvényesülésének feszültségét a kortárs művészeti szcénában. Megmutatja azt az erős akaratot, ahogy Korea néhány évtized alatt felzárkózott és részévé vált a high-tech ipar pörgő, fogyasztási-szórakoztató kultúrájának, átvette, illetve alávetette magát a nemzetközi építészet emblematikus szereplőinek és tendenciáinak. Erről szól az a kortárs

koreai építészeti bemutató kiállítás is, amely rendkívül attraktív installációjával nyitotta meg a látogatók figyelmét: „A kortárs koreai építészet kozmopolita arca 1989–2019”. (A kiállítás információs katalógusa ugyanezen a címen online is elérhető a issuu.com-on.) Közben a kortárs metropoliszok látványos, ám egynemű építészetének koreai megvalósulásait látjuk a tágas (horizontálisan vagy vertikálisan) zöldmezős ingatlanfejlesztésekben, addig a hagyományos, intim távol-keleti térhasználat lokális megoldásainak példái szűkösek a felsorolásban. Talán e feszültség kiegyensúlyozására hivatott a budapesti kulturális központ egyik legnépszerűbbre sikerült átalakítása, a látványkonyha



< A hagyományos koreai tárgykultúra és enteriőr bemutatása is szerepet kap a közösségi terek berendezésében

létrehozása, amely a gasztronómia-divat és a kíváncsiság jegyében lehetőséget teremt a koreai konyha megismerésére. Az átlátható, funkcionális konyha-étkező tér a hozzá kapcsolódó pop-up kiállító tér-előtér-közösségi tér teremfűzéssel – és a kis kiállító teremben jelenleg látható, az étkezéshez, tálaláshoz használatos lebegő, szinte anyagtalan hangulatot keltő fehér porcelán-kiállítással – idézi meg a befogadható-megmutatható kultúra könnyedségét.

A koreai kultúra hagyományos megoldásai elsősorban az anyaghasználatban mutatkoznak meg. A minőségi burkolatok, az egyedi, fa utánzatú és valódi fa falburkolatok, a falburkolatba integrált nyílászárók, a beépített bútorok, a térelválasztó tolófal-rendszerek és a világítás-megoldások szolgálnak háttérül a Dél-Koreából érkezett tradicionális berendezési elemeknek, bútoroknak, ruháknak, használati és műtárgyaknak.

A budapesti koreai kulturális központ kialakítása tökéletesen megfelel annak az építészetben is megjelenő állami reprezentációnak, amely Dél-Koreát oly sikeressé tette a globális gazdasági szintén.



Tervezés éve: 2018-2019

Megvalósítás éve: 2019

Nettó terület: 7591 m²

Koncepcióterv: AHN TAE-JUN

(STUDIOS ARCHITECTURE, PÁRIZS)

Építész tervezők: TÓTHMÁTYÁS EDIT ÉS

WEICHINGER MIKLÓS (BENCZÚR-WEICHINGER STUDIO)

ÉS HAM EUN-HEE (DESIGNECO, SZÖUL)

Helyadatok: BUDAPEST, FRANKEL LEÓ ÚT 30-34.



Az új funkció befogadása érdekében nagy, egybenyitott terek kerültek kialakításra, valamint egy új lépcsővel a közönség számára elérhetővé váltak az alagsori kiszolgálóhelyiségek



