

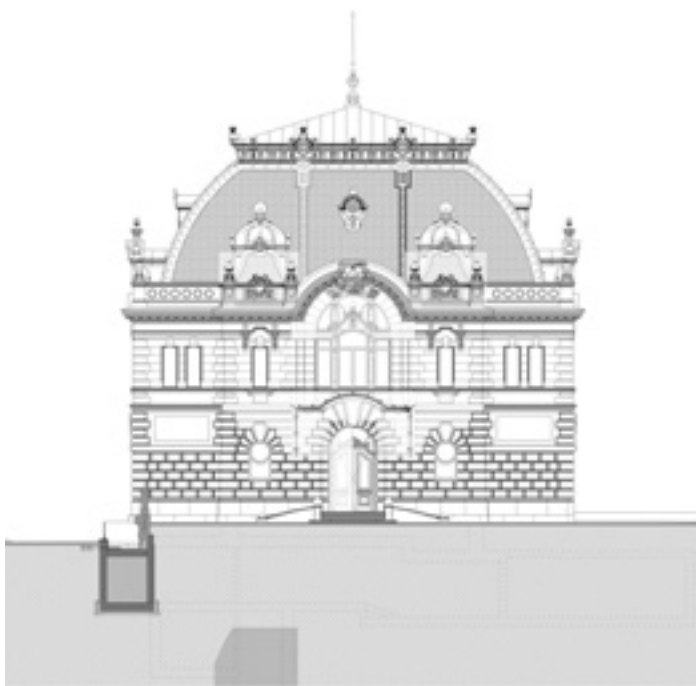
Nyergelj, fordulj!

LOVARDA ÉS FŐÖRSÉG
A BUDAI VÁRBAN





Szerző: PESTI MONIKA
 Fotó: BUJNOVSZKY TAMÁS
 Építész: POTZNER FERENC – KÖZTI ZRT.
 (POTZNER STÚDIÓ)
 Megrendelő:
 VÁRKAPITÁNYSÁG NONPROFIT ZRT.



Elsőéves építészhallgatóként néztem körül először kicsit tudatosabb szemmel a Budavári Palota környékén a Várban; minden nagy volt, történelmi és impozáns, de mégis azt éreztem, hogy valami nem stimmel. Csak jóval később állt össze a kép: amit akkor láttam és ma is nagyrészt fennáll, csak a torzója a háború előtti állapotnak, így nem csoda, hogy a befejezetlenség, az esetlenség érzetét kelti. A közeljövőben talán ez változni fog, a Várkert Bazár rekonstrukciója után most a Várhegy másik oldalán, a Csikós udvarnál készült el két épület. Nézzük meg, hogy mi itt a helyzet.



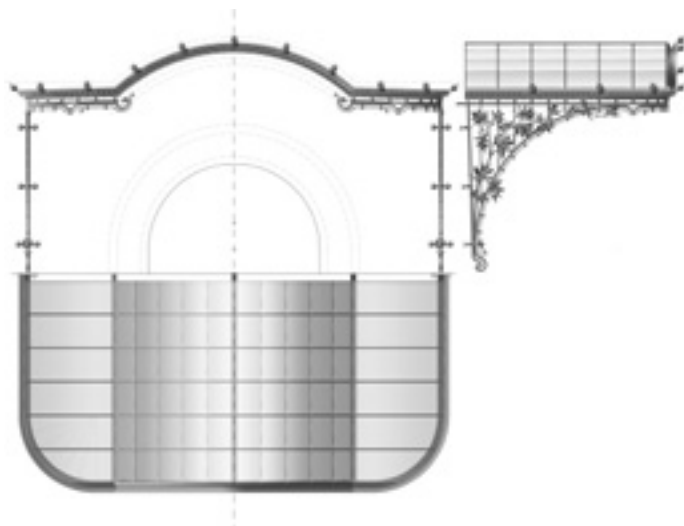
De

először is ismételjük át, hogyan alakult ki a Királyi Palota jelenlegi formája. A török uralom alatt kifosztott, elhanyagolt, majd Buda visszafoglalása során romba dőlt palota újjáépítését Grassalkovich Antal kezdeményezésére 1748-ban engedélyezte Mária Terézia, azzal a feltétellel, hogy a kiadások ne terheljék a császári udvar költségvetését. Az építkezés a városok és a vármegyék közadakozásából el is indult a következő évben Jadot de Ville Yssey császári főépítész tervei szerint. A kivitelezés kezdetben egész jó haladt, de 1756-tól lelassult, mert az előírányzott összegek elfogytak, újabb források bevonására pedig a héteves háború miatt nem nagyon volt mód. 1764-ben Mária Terézia Budára látogatott, és Grassalkovichnak ekkor sikerült rábeszélnie, hogy támogassa az építkezés folytatását. Hillebrandt vette át a kivitelezés irányítását, aki a tervben is módosításokat tett. Azonban hiába készült el a Palota trónteremmel és királyi lakosztállyal, a császárnő nem használta rezidenciaként, hanem először egy részét az angolkisasszonyok rendjének engedte át, majd a nagyszombati egyetemet költöztették a palotába. Miután II. József 1783-ban az egyetemet Pestre helyeztette át, a mindenkori nádorok – akik ekkoriban a Habsburg-ház tagjai voltak – székhelye lett az épület. A kiegyezés után felmerült az igény, hogy az immár két központtal rendelkező birodalomban az uralkodó a budai Királyi Palotát is lakhelyül használja. A 18. századi épület azonban nem elégítette ki a reprezentációs igényeket, ezért szükségessé vált az átépítése és a bővítése. Az építkezés hosszas előkészítés után 1890 júniusában indult el Ybl Miklós tervei alapján, aki azonban a következő év

januárjában meghalt, így a feladatait Hauszmann Alajos vette át. Hauszmann korának egyik meghatározó építésze és izgalmas személyisége volt. A historizmus időszakának építészeti általában véve is mint komor, unalmas, konzervatív öregurak élnek a tudatunkban, azonban ha elolvassuk Hauszmann önéletrajzát vagy útibeszámolóit, sokkal árnyaltabbá válik a kép. Bár a családja német eredetű volt, az 1850–60-as évek fordulóján élen járt a budai reáliskola „magyarfaló” tanárainak bosszantásában. Sportolt, magyar nyelvű színjátszókört szervezett, amelynek ő volt a „díszletfestője, igazgatója, pénztárosa és első szerelmese”. A Műegyetem második éve után Lechner Ödönnel és Pártos Gyulával együtt a berlini Bauakademie-n folytatta tanulmányait, ahol a helyiek a „drei wilde Magyaren” (három vad magyar) vagy „die Ungarn mit den fischen Beenen [Beinen]” (a fess lábú magyarok) elnevezésekkel illették őket. Később, már gyakorló építészként fontos szerepe volt a balatoni vitorlás yachtok elterjedésében. Sok elismerése és kitüntetése mellett a Kúria és a Királyi Palota terveiért a RIBA (Royal Institute of British Architects) is tiszteletbeli levelező tagjának választotta. Meghatározó személyisége volt a műegyetemi építészoktatásnak, tanítványai a világ minden pontján megállták a helyüket – ahogy az egy volt diákjával, Herz Miksával Kairóban történt véletlen találkozásakor kiderült. Hauszmann működésének időszaka egybeesett az új anyagok és szerkezetek megjelenésével, amelyekkel kapcsolatban éppen úgy képen volt, mint a századforduló premodern építészetének eredményeivel. A Hauszmann által vezetett, 1905-re elkészült munkák során a Királyi Palota a környezetével – melléképületekkel,

» A Lovarda belső terének eleganciáját a nyitott fedélszék fafaragványai, a lámpák, a falikarok, a színes üvegablakok, a királyi és a zenekari páholyok tagozatai, ornamensei adják

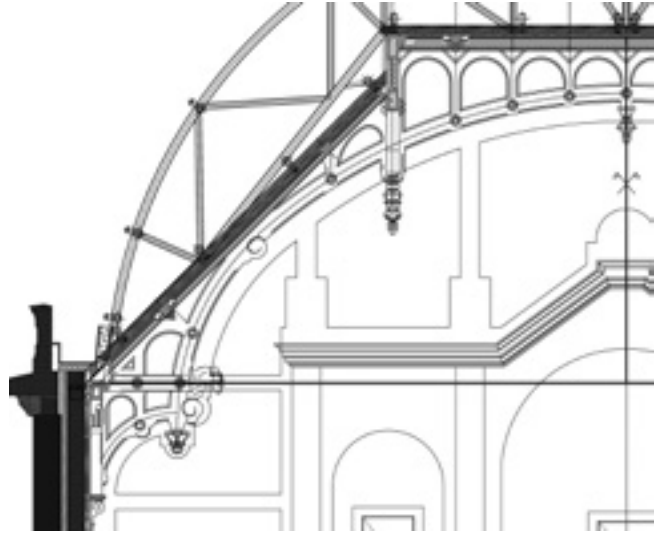
< A bejárat előtető terve



« A Lovarda annak idején nem egyszerű melléképületként, hanem a nevéhez illő pompával és fényűzéssel készült el

Az újjáépítéseket elsősorban nem a Lovarda és a Főörség saját építészeti értékei indokolták, hanem a tágabb, városképi szempontok





A Lovarda nyitott fedél-
székének részlete, és
ugyanaz a tervrajzon

▼ A lámpákat is hiteles
források alapján
rekonstruálták

közlekedő utakkal, kertekkel, szökőkutakkal – együtt teljesen komplexen kiépült, és a várossal is szerves kapcsolatai jöttek létre. A monarchia megszűnése után a Palota belső terei megtekinthetőek, látogathatóak voltak, erről tanúskodik egy fennmaradt turistakalauz is. Mindez egészen a második világháborúig érintetlenül fennállt, akkor azonban már a légoltalmi munkák előkészületeinél előkerültek középkori várfalrészletek, majd a bombázások idején a terület nagyon komoly – de egyáltalán nem helyrehozhatatlan – károkat szenvedett. A háború utáni helyreállítást végző szakemberek szemléletében a középkor került az előtérbe, a Habsburgok kora és a hauszmanni historizmus ideológiai szempontból sem volt divatos akkoriban. Mindent elbontottak, ami a középkori maradványok bemutatásának az útjában volt, vagy akár csak takarta azokat, a várossal való kapcsolatokat pedig azért számolták fel, mert egy időben felmerült, hogy a Magyar Dolgozók Pártja a Várba költözik, ez pedig kellő izolációt igényelt. A Lovardát az ötvenes években bontották le, ettől kezdve a Csikós udvar felvonulási területként szolgált a Palota helyreállítási munkálataihoz. A Főőrség épülete kicsit tovább húzta, 1971-ben bontották el a Stöckl-lépcsővel együtt, addig a KÖZTI irodájaként működött. A Főőrség és a Lovarda eredeti formájukban történő újjáépítése a tervek nyilvánosságra kerülése óta óriási viták tárgya szakmai körökben és a médiában egyaránt. Cikketek, beszélgetések sora foglalkozik a témával. Elsősorban építészeti diskurzus folyik, egyik oldalról a műemlékvédelem 1931-es Athéni és 1964-es Velencei Chartáit (amelyek a régi és az új éles, jól látható szétválasztását szorgalmazzák), másik oldalról a háború utáni és egyéb, akár napjainkban is folyó újjáépítések





A régen karámként szolgáló helyiséget a korszaknak megfelelő színhasználattal építették újjá

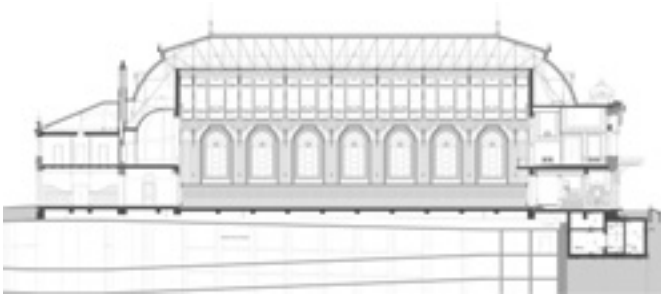


A Lovarda belső tere a főbejárat fölötti teremben

európai példáit előcítálva. Ugyanakkor azonban az építészeti érvek mögött sokszor ott vannak, hol kimondva, hol kimondatlanul, azok a mentalitásbeli beidegződéseink is, amelyeknek köszönhetően a második világháború előtti Magyarországot vagy egy taszítóan anakronisztikus, antidemokratikus, vagy – minden hibájával együtt – az azt követő rendszerhez képest egy sokkal élhetőbb, kulturáltabb, európaibb világnak tekintjük. Mindezeknek az építészeti, szociológiai, lélektani érveknek és ellenérveknek a végigelemzése szétfeszítené ennek a cikknek a kereteit, az viszont biztos, hogy a Vár Palotanegyedének artikulátlanságát már réges-rég orvosolni kellett volna. A második világháború befejezése óta eltelt hetvenöt évben persze felnőtt pár generáció, akik már a torzó állapothoz szoktak hozzá, ehhez kötődnek emlékeik, és az is igaz, hogy a Várhegy – kivételes fekvésének köszönhetően – kétségtelenül még így is nagy élményt nyújt. Mégis ideje, hogy ne elégedjünk meg ennyivel, végre ne kietlen tereken, romokon kelljen átbukdácsoznunk. Fontosak az építészeti elméleti szempontok, a stílusviták, az építészet őszinteségének keresése, de talán még fontosabb, hogy az új fejlesztések ne maradjanak torzóként (ahogy eddig sok minden a magyar építészettörténetben), hanem az épületek a környezetükkel együtt adjanak egy élhető, szerethető, komplex rendszert, amely a budapestiek, a magyar és a külföldi turisták számára egyaránt

méltón reprezentálja az ország egyik legfontosabb, szimbolikus helyszínét. Potzner Ferencsel, a Lovarda és a Főőrség újjáépítésének tervezőjével beszélgetve is az az ember érzése, hogy számára sem a stíluskérdések az elsődlegesek, hanem hogy a Vár egésze egy értelmes szövevé rendeződjön össze. 2010-ben készítette az első tervet erre a területre, majd két évvel később egy 25 évre szóló fejlesztési tanulmánytervet, ezekben például a Szent György térre kortárs épületeket javasolt. A Királyi Palota közvetlen környezetében azonban nem lett volna szerencsés modern épületeket elhelyezni, az újjáépítéseket pedig nem elsősorban a Lovarda és a Főőrség saját építészeti értékei indokolták, hanem a tágabb, városképi szempontok – hangsúlyozza Potzner, aki a hauszmanni állapot minden egyes részletét és ezek összefüggéseit rendkívüli alaposan ismeri, éppen úgy, mint a későbbi átalakításokat. Az épületek újraalkotásához bőségesen rendelkezésre álltak archív tervek, műhelyrajzok, fotók, az ezekből nyerhető információkat még komoly kutatómunka is kiegészítette – így a homlokzatok és a belső terek is hiteles rekonstrukcióknak tekinthetők. A tervezést megalapozó tudományos dokumentációt dr. Rostás Péter művészettörténész készítette. Az egyszerűbb építésztechnológia és a földrengésbiztonság követelménye miatt vasbetonból készült tartószerkezetek kivételével az anyaghasználat is – például a római cement vagy a trieszti, almási mészkövek – az eredetét követi.

A Lovarda építészeti, műszakilag teljesen kész, de a nyugati várlejtő gyalogközlekedési kapcsolatainak kiépítése és a Csikós udvar környezetrendezési munkái még zajlanak, így egyelőre a nagyközönség számára az épület nem megközelíthető – tudtuk meg a helyszínen Finta Sándortól, az építető Várkapitányság vezérigazgató-helyettesétől, korábbi fővárosi főépítéstől. A Stöckl-lépcső kivitelezése már ugyancsak lezárult, és az akadálymentes közlekedés érdekében megkezdődött – az ötvenes években kialakított támfalrendszer megbontásával – a Hauszmann-féle rámpa visszaépítése a Csikós és a Hunyadi udvar közé, a Palota út és a Csikós udvar közötti kapcsolat megteremtése érdekében pedig két nagy kapacitású lift beépítése zajlik. Ezekkel a fejlesztésekkel a Tabán irányából is egyszerűbb lesz a feljutás a Várba, ezáltal létrehozunk egy akadálymentes tengelyt, ami az OSZK gyorsliftek felújítását is magában foglalja – teszi hozzá Finta Sándor. A munkálatok várhatóan 2021 második felében fejeződnek be, ekkor adják át a nagyközönségnek a Lovardát, a Stöckl-lépcsőt és a megújult Csikós udvart. A Királyi Lovarda nevének megfelelően annak idején nem egy egyszerű melléképületként készült el, hanem egy uralkodóhoz méltó pompával és fényűzéssel. A nyitott fedélszék fafaragványai, a lámpák, a falikarok, a színes üvegablakok, a királyi és a zenekari páholyok tagozatai, ornamentái, a királyi páholyhoz vezető lépcső korlátjának kovácsoltvas hibiszkusz virágai mind hozzájárulnak a



A Lovarda homlokzata és metszete





A tervezés kezdeti szakaszában egy fellelt, addig ismeretlen archív fotó sok mindent megváltoztatott

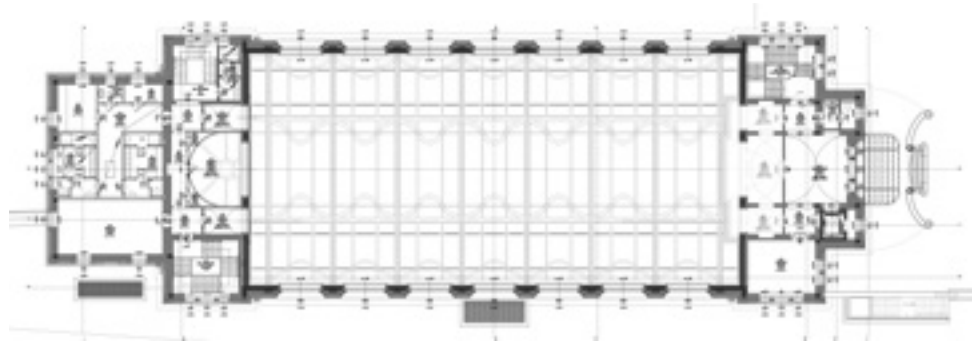


A Csikós udvarból felvezető Stöckl-lépcső

belső tér eleganciájához. Az eredeti falikarokat Hauszmann az előző, régi lovardából hozatta át, ahol még gázüzeműek voltak, új helyükön azonban már elektromos árammal működtek. Az újjáépítés során az épület multifunkciós kialakítást kapott, amelynek köszönhetően sokféle rendezvénynek lesz optimális helyszíne, de kialakítása alapján alkalmas lehet a lovashagyományok ápolására is – gondolhatunk itt a magyar tradícióra, de a bécsi spanyol lovasiskolára is. Ennek megfelelően a lovaglótér szerelt, fa padlóburkolata felszedhetően készült, és alatta elég hely van arra, hogy lovas események esetén húsz centiméter homokfeltöltést helyezzenek el. A régen karámként szolgáló helyiséget is teljesen autentikus formában építették újjá, a korszaknak megfelelő színhasználattal, azonban új funkcióval – itt modern konyha kapott helyet. A lovaglótér alatti szinten alakították ki a ruhatárat, modern

hangvételű belsőépítészettel. A Főország épülete étterem- kávézó-bisztró funkciót fog kapni, az eredetileg is puritán belső térben folyamatban vannak a konyha és a vendéglátó tér kialakításának munkálatai. Az épület mai imázsában is meg fogja jelenteni a Magyar Királyi Testőrség, a közülük kikerülő testőrőrök, a felvilágosodás, a nyelvújítás szellemét. Mindehhez kapcsolódóan az emeleten kiállítóteret alakítanak ki, a különteremben pedig háromdimenziós történelmi mozi várja majd a látogatókat. Új elem az épületen az a képzőművészeti igényességű bronzkapu, amely a Csikós udvarról a legalsó szintre, a régészeti térre nyílik. A 7 méter széles, 3,2 méter magas kapunak a magyar történelem egyes fejezeteit ábrázoló domborműveit Farkas Ferenc szobrászművész készítette. Az alkotás a nagyközönség számára szintén a Csikós udvar megújítása, zöldítése és akadálymentesítése után, 2021 második felétől

lesz látható. A Nemzeti Hauszmann Program első ütemében a Főország és a Lovarda újjáépítésén kívül még sok minden történt és történik a budai Várban, így például az eredeti formájában rekonstruálják a Palota második világháborúban elpusztult, majd az ötvenes években vasbeton szerkezetekkel megépített déli összekötő szárnyát, és itt visszaállítják teljes belsőépítészetiével együtt a Szent István-termet. Restaurálják a Mátyás-kutat, Strobl Alajos alkotása újra szökőkútként fog működni. A szoborcsoporthoz egy városi legenda is fűződik, a vizsla ugyanis nem az eredeti, hanem a világháborút követő helyreállításakor készült másolat. Az eredeti pedig állítólag azért tűnt el, mert Vorosilov marsallnak nagyon megtetszett. A háború után a Hunyadi-udvarba áthelyezett Lovát fékező csikós szobor is – a restaurálását követően – visszatért tavaly nyáron az eredeti helyére, a Csikós udvarba.



Tervezett építés ideje: 2016-17
 Befejezés éve: 2021
 Telek terület: 7572 m²
 Beépített alapterület: 723,5 m²
 bruttó beépített terület összes: 2295 m²
 nettó beépített terület összes: 1858,7 m²

Lovarda:

Vezető tervező: POTZNER FERENC
 (KÖZTI ZRT. – POTZNER STÚDIÓ)
 Építész: POTZNER FERENC, MAKAY ANDRÁS,
 PATAK GERGELY, MIKLÓS ZSÓFIA,
 KÓRÓDY MÁRTA, ŐRI BORBÁLA,
 SOLTÉSZ LÁSZLÓ, TÓTH BALÁZS, VARGA
 ÉVA, BORBÉLY ANDRÁS, BOZSÓ BARNA,
 DÁNYÁDI SÁRA, CSÓKA ATTILA RÓBERT,
 DR. BÉRCES LÁSZLÓ
 Belsőépítész: CSÓVÁRI LINDA,
 DEMETER ÁGOTA, (FLÓ ARCHITECTS)

Főórség:

Vezető tervező: POTZNER FERENC
 (KÖZTI ZRT. – POTZNER STÚDIÓ)
 Építész: POTZNER FERENC,
 MAKAY ANDRÁS, MIKLÓS ZSÓFIA,
 DEICHLER TÍMEA,
 KÓRÓDY MÁRTA, ŐRI BORBÁLA,
 PROHÁSZKA AURÉL, SOLTÉSZ LÁSZLÓ,
 PATAK GERGELY, POTZNER ÁDÁM
 (KÖZTI ZRT.), BORBÉLY ANDRÁS,
 MASZNYIK CSABA, SZABÓ ÁGNES JUDIT
 (MASZNYIK ÉS GÁBOR KFT.)
 Belsőépítész: CSÓVÁRI LINDA,
 DEMETER ÁGOTA (FLÓ ARCHITECTS)

Stöckl-lépcső:

Vezető tervező: POTZNER FERENC
 (KÖZTI ZRT. – POTZNER STÚDIÓ)
 Építész tervező: MASZNYIK CSABA
 Építész: MASZNYIK CSABA,

SZABÓ ÁGNES JUDIT
 (MASZNYIK ÉS GÁBOR KFT.)
 Művészettörténeti szakértő:
 DR. ROSTÁS PÉTER
 Régész konzulens: DR. MAGYAR KÁROLY

Generálkivitelező: LAKI ÉPÜLETSZOBRA SZ
 ZRT. (TÓTH TIBOR GÁBOR,
 HORVÁTH PÉTER),
 WEST HUNGÁRIA BAU KFT

Megrendelő:
 VÁRKAPITÁNYSÁG NONPROFIT ZRT.,
 Fejlesztésért és üzemeltetésért felelős
 vezérigazgató-helyettes: FINTA SÁNDOR



Ilyen még nem volt

A KIRÁLYI LOVARDA, A FŐŐRSÉGI ÉPÜLET, A STÖCKL-LÉPCSŐ ÉS A LOVÁT FÉKEZŐ CSIKÓS SZOBRÁNAK REKONSTRUKCIÓS MUNKÁLATAIRÓL

Szerző: HORVÁTH PÉTER DIVÍZIÓVEZETŐ – LAKI ÉPÜLETSZOBRÁSZ ZRT. | Fotó: BUJNOVSZKY TAMÁS



Amikor 2016 tavaszán meghallottam, hogy a Királyi Lovarda újjáépítésének közbeszerzési pályázata megjelent, tudtam, hogy ebben részt szeretnék venni. Pár nappal később kiderült, hogy cégünknel a mi csapatunk készítheti az ajánlatot, amit kollégáim is kitörő örömmel fogadtak. Nem sokkal később megjelent a Főőrségi épület ajánlati felhívása is, és természetesen azzal is mi kezdünk el foglalkozni. A tendereket WEST HUNGÁRIA BAU Kft. és LAKI Épületszobrász Zrt. konzorciuma nyerte, úgyhogy minden adott volt ahhoz, hogy olyat vigyünk véghez, amit még senki sem csinált idehaza. 2016 augusztusában aláírásra kerültek a szerződések és 2016 szeptemberében megkezdődött a kivitelezés a Közti Zrt. által – az eredeti archív tervek valamint a művészettörténeti kutatások felhasználásával – készített kiviteli tervek alapján.

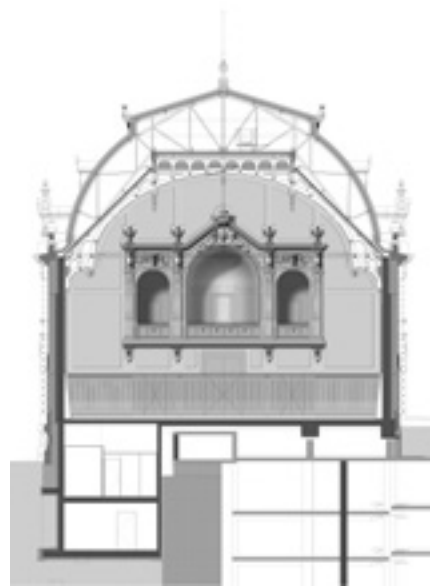
A Királyi Lovarda eredetileg a királyi testőrség kiképző lovardája volt, de a jelenlegi rekonstrukció során – mint rendezvényterem – egyéb funkciót is kapott. Az ehhez szükséges kiszolgáló helyiségek (vizesblokkok, ruhatár, tároló helyiségek, gépészeti helyiségek) miatt volt szükség az újonnan létesített térszint alatti bővítésre.

Az alapozási munkáknál nagy gonddal kellett eljárni, hiszen egyrésztől meglévő közművek és szivárgó aknarendszerek között kellett megvalósítani a cölöpözést, másrésztől az épület félig a meglévő és működő Várgarazson fekszik. A tervezésnél ki kellett küszöbölni a különböző alapozási módokból adódó esetleges süllyedés-különbségeket, ugyanis ezek nem kívánt esztétikai hibákhoz vezethetnek. A felmenő szerkezet vasbeton és nagyméretű műemléki tömör téglá vegyes szerkezetként készült. A nem mindennapos (2-3 téglá vastag falak) faltestek kivitelezésénél gyakran előkerült a Gábor könyv, ugyanis a téglakötés szabályait szakmunkásnak és mérnöknek is fel kellett frissíteni. Az ornamentális részek aprólékos pontossággal kerültek kidolgozásra a kiviteli tervekben, ezért már a projekt kezdeti stádiumában meg tudtuk kezdeni a szobrászok által készített minták zsűriztetését. Időközben a tervezők újabb, nagy felbontású archív fotókat találtak, amiket megvizsgálva választást elé kerültek a döntéshozók. Az archív tervek vagy a fotók alapján kell rekonstruálni az épületet? Ugyanis bebizonyosodott, hogy sok esetben nem a tervek szerint készültek az épületek. Végül a döntést az engedélyező hatóság mondta ki: az archív fotók alapján kell rekonstruálni az épületet. Ez azt jelentette, hogy több műemléki fejezetnél (spiáter öntvény díszek, vörösréz díszműbádogos elemek, római cement homlokzati díszek, belső gipszdíszek, fa díszmennyezet faragásai) újra kellett mintázni az ornamentális részleteket. A tetőszerkezet acél rácsostartóra szerelt ragasztott fatartókból áll össze, amire teljes felületen deszkázat készült. Ez fogadja a természetes palafedést, valamint a vörösréz fedést és a vörösréz díszműbádogos elemeket. A déli oldal kupolájának ácsszerkezetét és díszműbádogos részeit műhelykörülmények között elkészítettük, a helyszínen került rá a természetes palafedés, és komplett készülté után daruval emeltük a helyükre. A homlokzatképzés elkészítése igazi kihívás volt, ugyanis egy évtizedek óta nem használt anyagból, római cementből készült minden egyes eleme (alapvakolat, kváderek, lizénák, ablakkeretek, ornamentek). Sok-sok mintadarab készült, hogy megtaláljuk a tökéletes keverési arányt és a tökéletes színt, amely illeszkedik a homlokzati tömbkövekhez. A lovaglócsarnok ablakait az archív tervektől eltérően megnövel acélszerkezeti profilmérettel és ragasztott hőszigetelő üvegezéssel készítettük el üzemi körülmények között, és komplett beüvegezve egyben emeltük be a helyükre őket. A homlokzat látványos részét képezik a mészkőlabazatok, támfalelemek, valamint a főpárkány 600-800 kg-os tömbkö elemi, melyeknek biztonságos rögzítése kiemelt feladat volt. Egyedülállóak a vestibule márvány oszlopai és tömbkö lépcsői, valamint a díszlépcsőház márvány lebegő lépcsője.

A vestibule-ben cementbázisú terrazzo készült az archív terveknek megfelelően, de az új funkciók miatt kialakított új közösségi terekben műgyanta bázisú kortárs terrazzo-burkolatok készültek. Az archív kézi rajzok, valamint fotók alapján kellett elkészíteni a díszlépcsőház kovácsoltvas korlátját, valamint a főbejárat előtetőjét. Mindkét esetben segítségünkre voltak külsős szakértők, akik önzetlenül segítettek a rekonstrukció mind tökéletesebb megvalósításában.

A főbejárat előtető felett helyezkedik el az úgynevezett Sportemléma, ami az épület legjelentősebb művészeti alkotása. Spiáter öntvényből készült és méretei, valamint súlya miatt több darabból kellett a helyszínen összerakni, illetve a biztonságos rögzítését rejtegetve megoldani.

A lovaglócsarnok díszmennyezete nagy feladat volt, ugyanis hiába álltak rendelkezésre az eredeti, Hauszmann-kézírással ellátott archív tervek,



azokból nem lehetett tudni az eredeti összeállítást és rögzítéstechnikát. A szakkivitelezővel közösen gondolkodva sikerült úgy megoldani több elemből az előregyártást és a helyszíni összeszerelést, hogy az acél rácsostartó alsó övére történő rögzítésekből semmi sem látszik. Tekintettel arra, hogy kivitelezés közben a funkció úgy változott, hogy elsősorban rendezvényteremként fog funkcionálni a Lovarda, ezért a lovaspadló nem készült el. A lovaglócsarnok egy tölgyfa burkolatú álpadlót kapott, amely az új funkciónak megfelelő, de igény esetén elbontható és pár nap alatt a lovaspadló kiépíthető. A Királyi Lovarda teljes egészében elpusztult a II. világháború után, egyetlen része maradt csak meg eredetiben, a később a

Hunyadi udvaron felállított Lovát fékező csikós szobra. Ennek a talapzatával együtt történő elbontása, restaurálása és a régi helyén újra felállítása a projekt kiemelt része volt. A restaurátori kutatás során sajnos kiderült, hogy a szobor sokkal rosszabb állapotban van, mint azt feltételezték. A belső tartószerkezete teljesen elkorrodálódott, ezáltal erőteljesen megdőlt a szobor. A restaurátori tervnek megfelelően a teljes belső tartószerkezet kicserélésre került, illetve a régebbi, nem szakszerű javítások nyomait is sikerült eltüntetni észrevétlenül. A Főőrségi épület is új funkciókat kapott a rekonstrukció során, így az alagsorban főzőkonyha, a földszinten étterem, az emeleten pedig kiállítótér került kialakításra. A támpilléres várfal bontása során, folyamatos régészeti felügyelet alatt előkerültek olyan középkori falmaradványok, amelyek miatt szinte a teljes alapozást át kellett tervezni. A régészek által feltárt szárazárok ideiglenes vasbeton fődémekkel lefedésre került, ezáltal biztosítva a későbbi lehetőségét a régészeti tér kiépítésének. A felmenő szerkezet vasbeton és nagyméretű műemléki tömör téglá, valamint tömbkövek vegyes szerkezetként készült el. Az ornamentális részek itt is nagyon aprólékosan kerültek kidolgozásra a kiviteli tervekben, ezért a Lovardával párhuzamosan itt is, már a projekt kezdeti stádiumában, meg tudtuk kezdeni a szobrászok által készített minták zsűriztetését. Az időközben előkerült nagyfelbontású archív fotókat megvizsgálva a spiáter öntvény haditárfekék bizonyos részeit, valamint a mészkő reliefeket újra kellett mintázni. A tetőszerkezetet a vasbeton koporsófödémre épített ácsszerkezetből és deszkázatból épül fel. Ez fogadja a természetes palafedést, valamint a vörösréz fedést. A homlokzatképzés elkészítése itt is komoly feladat volt, mert ez is római cementből készült, a Lovardán elfogadott összetétellel teljes keresztmetszetben (alapvakolat, kváderek, lizénák, ablakkeretek, ornamentek). A homlokzat másik meghatározó része a különböző tömbkö elemek (mészkőlabazatok, sarokarmirozások, osztópárkányok, reliefek, ajtókeretek, loggia oszlopok, gerendák, valamint a főpárkány tömbkö elemei), melyek földrengésbiztos rögzítése komoly tervezési és kivitelezési feladat volt. A Főőrségi épület és az Országos Széchényi Könyvtár közötti részen, eredeti helyén építettük újra a Stöckl-lépcsőt, ami összeköti a Hunyadi udvart a Csikós udvarral. Az eredeti terveknek megfelelően, nagyméretű tömör téglá és tömbkö szerkezetek vegyes falazataként épült fel, természetesen vasbeton szerkezetek gyámolításával. A pihenők terrazzo-burkolatot kaptak csúszásmentes kivitelben. A kivitelezési munkák során többször feltettük magunknak a kérdést: tudunk-e olyan építeni, mint elődeink? Birtokában vagyunk-e annak a szakmai tudásnak, amivel ők rendelkeztek, mikor ezeket az épületeket elkészítették? A végeredményt, valamint a projekt résztvevőinek megelégedését látva azt hiszem, hogy kijelenthetjük: az akadályokat sikeresen megugrottuk. Büszkék vagyunk a végeredményre, mert minden részletében látszik a temérdek kézi munka, amit az elmúlt évek alatt az a sok száz szakember elvégzett szívvel-lélekkel.



TÁRSASHÁZ TETŐTÉRBEÉPÍTÉS - BUDAPEST, KRÚDY GYULA UTCA 11

A ház története: Klauschek Ignác és neje Bill Fanni az 1850-es évek elején vásárolták meg a telek tulajdonjogát. 1898-ra az akkor még József utca 29. 58.500 forintért cserélt gazdát. Az új tulajdonos Reusz Henrik és neje lett. A nagybirtokos Reusz közigazdaság terén szerzett érdemei elismerésével magyar nemességet nyert, majd felvette a Ráthonyi nevet. Bérpalotájának kapuján még épségben látszik erről áruklodó címere is: a koronán könyöklő kar, három búzakalászt tart. Az épület sorsa 1916-tól a Királyi Magyar Tudományegyetemi Alap kezelésébe került, majd 1917-től a Collegium Marianum Intézeteként működött, melyet a tanulmányaik miatt fővárosba került lányok számára alapítottak. A II. világháború idején

150 üldözöttnek is menedéket adott a ház. Az 50-es évektől, az államosítás után a Pázmány Péter Tudományegyetem fiúkollégiuma lett. 1956 óta lakóházként működik.

Az épület két „L” alakú szárnyból összeépített tömege egy „U” alakú tömeggel zárja körbe a belső udvart. Említésre méltók a ház utcai homlokzatai, melyek a Palotanegyed építészetének egyik legszebb példái. Rendkívüli a ház markáns parkányzata, amit a korábbi befektető teljes igénytelenséggel és az épített értékek megóvásának figyelmen kívül hagyásával elbontott. Sajnos a bontás előtt a parkányzatról részletes felmérési dokumentáció nem készült. A birtokunkban

lévő részletes fotódokumentáció, valamint egy egykori ortogonális fotó segítségével és a Vignolai oszloprendszer arányait figyelembe véve igyekeztünk az egykori parkányzatot rekonstruálni. A padláson megtaláltuk az udvari homlokzatok felső parkányzatának gipsz konzoljait, ezek és az utcai homlokzatok alsó elemei segítségével formáltuk meg a felső konzolsort, amelyről a történeti kutatások ellenére semmi információnk nem volt. Az épület másik nagy értéke a lépcsőház és a kapualj. A lépcsőház jól tükrözi a valamikori fényűző épület különös hangulatát. Egyediségét az ovális plafon és az abba belemetsző nyolc fiókboltozat adja, melyeket korinthuszi oszlopfőkkel díszített félpillérek tartanak. A ház legutóbbi írásos megjelenése

Somlai Tibor: Fent és lent, Pest-budai lépcsőházak 1835-1945 című könyvében van. A meglévő épületet két épületszinttel bővítettük, melyeket a tér és az utca felé karakteres párkány és tetőforma határol, melyek a meglévő épület karakterét megfelelő mértékben erősítik.

Tetőforma: Az utcai homlokzatmagasság meghatározásának előírásai a tömegformálás lehetőségét nagy mértékben korlátozták. A tér egy hangsúlyos eleme a templom. Érdekessége, hogy a környezet derékszögű rendszeréből kibillen. A tervezett emeletráépítés és tetőtérbeépítés tömege erre reflektál. A törtvonalú utcai tetőformából kivágott részek a templom irányába néznek, ezek a felületek adják a belső terek szükséges természetes megvilágítását. A tető fedését a PREFA Prefalz világosszürke lemezével oldottuk meg, mely a kiharapott részeken antracit színre vált.

Párkányzat megnyitása: Az utcai homlokzatokon a magas párkányzat a 4. szintű lakások természetes megvilágítását, tér felé történő megnyitását nagy mértékben

korlátozza. Azonban ennek ellenére is fontosnak tartottuk a régi párkányzat helyreállítását, megtartását, hiszen a ház egyik különleges éke. A párkányzat a homlokzatok felső lezárása, vége. A lakások új külső falát a meglévő homlokzati faltól függetlenítettük, így a szükséges természetes megvilágítás megoldott. Az új nyílásrendszer a párkányzat részét képezi. Az összes gipszkonzol közötti falszakasz üres nyílássá változik.

Építetési igények - a megváltozott minőségi igényekhez alakítani az épülő két építményszintet, mai, modern megjelenés, könnyű fenntarthatóság, tartósság - maximális figyelembevételével próbáltunk egy izgalmas, a negyed építészeti minőségéhez illő tetőtérbeépítést tervezni, melyre a PREFA kiválasztott rendszere kellő szabadságot biztosított.

Schmölcz Gabriella és Perényi László - tervezők



HOREX KFT

Szakmai felkészültség, megbízhatóság, kreativitás és patinás múlt, műemlék vagy kortárs jelépületek tetős kivitelezésénél.



Társaságunk 1992-ben létrejött, saját tulajdonban lévő ács, tetőfedő, bádogos, díszműbádogos tevékenységet végző családi vállalkozás. Irodánk a Csepel Művek területén található.

Csapatunk 40-50 fős dolgozói létszám, melyet ácsok, tetőfedők, szigetelők, bádogosok és díszműbádogosok alkotják, projekteket mérnökök irányítják. Büszkék vagyunk arra, hogy kollégáink és állandó alvállalkozóink kiváló hozzáállással és magas szaktudással viszonyulnak a feladatokhoz és így magas minőségű igényes munkát tudunk kiadni a kezeink közül. Nagy hangsúlyt fektetünk kollégáink szakmai felkészültségére, évente több szakmai továbbképzésen veszünk részt.

Ácsmunkában a hagyományos mérnöki szerkezeteken túl történelmi ácsszerkezetek kivitelezésére is fel vagyunk készülve mérnöki és szakember állománnyal. Bádogos munkáknál az általános kivitelezéshez szükséges szaktudás mellett komoly díszműbádogos előregyártó gépparkkal és szaktudással rendelkezünk.

Az esetlegesen hiányosan ábrázolt szerkezeteket, csomópontokat, rétegrendeket minden projektünkönél magas szakmai igényességgel feldolgozzuk, újra tervezzük, új javaslatokat adunk. Javaslatainkat az érvényben lévő

műszaki irányelvek alapján tesszük meg. Archív fotók alapján a szerkezetet és a megjelenést rekonstruálni tudjuk. Akár műemléki akár kortárs épületek esetében a legbonyolultabb formákat és szerkezeteket is képesek vagyunk elkészíteni.

A kivitelezési tevékenységünk által elsajátított látásmódra alapozva jelépületek építész tervezésével, belsőépítészeti tervezéssel, épületszerkezeti szakértői tanácsadással is foglalkozunk. A tevékenységünkre általánosan jellemző a kitaláljuk-megtervezzük-megépítjük folyamat.

Referenciáink közt megtalálhatóak országszerte kastély-felújítások, műemléképületek, kortárs középületek, szakrális épületek, kortárs jelépületek, igényes családi házak.



HOREX / HOREX Ipari és Kereskedelmi Kft.
1211 BUDAPEST, VARRÓGÉPGYÁR U. 10/1
REZNICSEK ZOLTÁN: +36 20 934 9480, +36 70 777 1874
Tel: +361-420-7808, Fax: +361-420-7808,
e-mail: reznicsekzoltan@horex.hu