



STADION CSALÁDI LÉPTÉKBEN

INTERJÚ A VEZETŐ TERVEZŐVEL,
KELEMEN CSABÁVAL

Szöveg: BÁN DÁVID
Fotó: VÉGEL DÁNIEL

CSALÁDBARÁT MEGOLDÁSOKKAL, A VASAS SZELLEMISSÉGÉRE REFLEKTÁLÓ EGYEDI ARCULATTAL, KISEBB LÉPTÉKBEN MEGVALÓSULÓ ARÉNAHANGULATTAL MUTATKOZOTT BE AZ ANGYALFÖLDI ILLOVSZKY RUDOLF STADION. KELEMEN CSABA (BIM DESIGN KFT. – ÜGYVEZETŐ) VEZETŐ TERVEZŐT A STADION MEGFORMÁLÁSÁRÓL ÉS A KIHÍVÁSOKRÓL BÁN DÁVID KÉRDEZTE.

«Mind a négy lelátó eltérő léptékű, magasságú lett, amelyek között az épület-egységekre ráfeszített acélháló teremt összhangot. Ez az anyaghasználat nem idegen a stadionok világától sem, a Vasashoz pedig még inkább közel áll.»

Mi volt a tervezés alapvetése?

Meghírdettek egy közbeszerzési kiírást, aminek volt már előzménye, s nekünk ezt kellett egy új építészeti programmal átfogalmaznunk. A Vasas egy magasabb építészeti minőséget szeretett volna kapni, mint ami még az előzményekben szerepelt. Egy olyan stadionra gondoltak, ami nem csak a futballról szól, hanem megjelenik benne a Vasas szellemsége, legfőképpen a családi hangulat. Ez egyrészt jelentett egy építészeti, esztétikai minőséget, ugyanakkor a hazai hasonló építményekhez képest funkcionálisában is hordoz egyfajta egységiséget. A tervezéskor felmerülő kérdés volt, hogy milyen módon fog kapcsolódni majd a sporttelep egyéb épületeihez, de sajnálatos módon végül nem született meg a telepre vonatkozó végleges generál rendezési terv. Ugyan voltak elképzeléseink, hogy a stadion arculata, motívumai miként jelenhettek volna meg a terület egyéb épületein és épített környezetében, de vé-

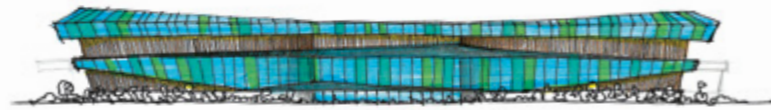
gül ez a fázis most elmaradt, későbbre toódik. Éppen ezért ezek a körülmények kellő visszafogottságra intettek minket, hogy ne legyen túlzóan markáns a mi épületünk, mert utána ezzel nem tud majd mit kezdeni az idővel megjelenő többi épület. Ugyanakkor fontos volt az is, hogy ne legyen egy semmitmondó épülettömeg, és amikor elkészül a sporttelepre vonatkozó arculati ajánlás, kézikönyv, akkor abba jól beilleszthető legyen a stadion, mint az egyik legnagyobb épület.

Milyen építészeti megoldásokkal, motívumokkal próbáltatok megragadni a Vasas arculatát?

A Vasashoz szorosan kapcsolódik az acél mint anyag, illetve az egykori munkásosztály. Az épület homlokzatán az acélszerkezet és az acélháló játéka határozza meg és az épületen belül ugyanez az anyaghasználat és hangulat, továbbá a Vasas története és emlékei adják meg a teljes arculatot. A ter-

vező csapat mellett létrejött egy kreatív csoport, aminek természetesen mi is a tagjai voltunk, ahol folyamatosan egyeztetünk az épületet színesítő és felöltöztető alkotásokat, és hogy milyen üzenetet adjon így együttesen a stadion. A Vasas elnökével, Markovits Lászlóval közösen azt találtuk jó alapvetésnek, hogy az épület formailag legyen különleges és karakteres, ugyanakkor megfelelő visszafogottsággal jó alapot nyújtson a megjelenő művészeti alkotásoknak, grafikáknak – ezt a célt támogatta ez a kreatív csoport a tervezéssel együtt. Mindezt a benne mozgó emberek együttesen színesítsék, töltsék meg élettel.

Ami nagyon nehéz volt a tervezésben, hogy a megrendelő mindenképpen aréna-hangulatot szeretett volna megvalósítani, azonban ez az 5147 főt befogadó stadion kisebb léptékű, így ez komoly kihívást jelentett. Maguk a funkciók jó értelemben vetten egyszerűen, szépen megfogalmazódtak, jól összeáll-



^ „Egy 5000 fős stadionban a 7-8000 fős létesítmények atmoszféráját kellett megteremtenünk”

„A VASAS EGY MAGASABB ÉPÍTÉSZETI MINŐSÉGET SZERETETT VOLNA KAPNI. EGY OLYAN STADIONRA GONDOLTAK, AMI NEM CSAK A FUTBALLRÓL SZÓL, HANEM MEGJELENIK BENNE A VASAS SZELLEMISSÉGE LEGFŐKÉPPEN A CSALÁDIAS HANGULAT.”

tak egy sémává Kálmán Zsófia építész és tervezési projektvezetőnek is köszönhetően. Ezeket a funkciókat kellett behelyeznünk egy olyan köntösbe, ami egységet tud felmutatni és közben képviseli a Vasas arculatát. Gyakorlatilag mind a négy lelátó eltérő léptékű, magasságú lett, amiket nehéz volt formailag összehangolni. Akkor döntöttünk a most már látható, az épület-egységeket egybeölelő, ráfeszített acélháló formavilág mellett, ami nem idegen anyaghasználatában a stadionok világától sem, a Vasashoz pedig még inkább közel áll. Ezzel a megoldással és a tetők vonalvezetésével a magasságok és a léptékek különbségeit lényegében sikerült kiegyensúlyoznunk és egy egységes épület-kubust megalkotni. Ugyanezt a világot pedig a belső terekben is megjelenítettük, ezáltal a külső és belső arculat szinkronba került egymással Farkas Ágnes belsőépítésznek köszönhetően.

Ebből mit tapasztal a stadionba érkező néző, milyen útvonalakat jár be, ott miket kap?

Három kisebb lelátó három irányból közelíthető meg, a legnagyobb, nyugati lelátóhoz a Hajdú utca felől a főbejáraton keresztül lehet eljutni, ahol a média-, sportolói- és VIP-területek találhatóak. A létesítményen belül természetesen számos, egymástól elkülönített útvonal vezet például a hazai vagy a vendég ultrák szektoráig vagy a családi részlegig, és ezekre az útvonalakra vannak felfűzve a Vasas történetét bemutató grafikai elemek. Vannak közöttük sporttörténelg is érdekes, személyes, a szurkolók által elmondott privát történetek, ezek pedig nagyon barátságossá teszik a közlekedési útvonalakat, ugyanakkor minden alkalommal találunk rajta valami újat, valami mást. Beszédessé, izgalmassá teszi ezeket az eredendően alapvetően inkább funkcionális területeket.

Milyen funkciókat kellett elhelyezni? Mivel másabb a most épült hazai stadionokhoz képest?

Leginkább a családiasságra tettük a hangsúlyt. A szurkolók kiszolgálására hat büfé épült, amiből ötöt úgy sikerült a lelátók tetejére elhelyezni, hogy ott a családok, barátok a meccsnézés közben is tudnak fogyasztani. Különlegessége a stadionnak, hogy több gyermekjátsszót is elhelyeztünk, amelyekből üvegfalon keresztül látható az adott mérkőzés. A térszervezések és funkciókapcsolatok alapvetően tükrözik a megrendelői szándékot, megvalósítja a „Család az első” szlogent.

Miből tudatok kiindulni? Volt olyan, amit megörököltetek az előzményekből, vagy egyfajta tabula rasa helyzetből indultatok ki?

A régi épület némi túlzással egy földszánc volt, ami teljesen eltűnt, abból nem maradt semmi. Az adott kor egy szép emléke volt, amit méltó módon elbúcsúztatott a klub. A pozícióját egy minimális szögeltérrel meg tudtuk tartani, de gyakorlatilag a régi építménynek teljesen más volt a léptéke, elrendezése, így abból nem lehetett megtartani semmit. Az elhelyezkedésben megmaradt a Fáy utca–Hajdú utca sarkáról kialakított fő irány, így maga a telep többi funkciója a stadiontól függetlenül is tud működni. Tehát egy futballmeccsel párhuzamosan egyéb rendezvények, események is megférnek a sporttelepen.

Mit nyújt a homlokzat?

Az épület legerősebb karakterét a jól megfogalmazott, egyedi vonalvezetésű lámpatartó acélszerkezet adja. A homlokzaton lévő acélszerkezet mintegy csontvázra ráfeszített acélháló az épület sarkainál, a hatványak szerű lámpatartó oszlopok kitüremkedésénél lett megfeszítve. Így a homlokzat karakteres, feszes formavilágot nyújt.

Volt-e valami hazai vagy külföldi előképek, tanulmányoztatok-e hasonló léptékű stadionokat?

Ehhez a léptékhez itthon nem találtunk megfelelő előképet. A 7-8000-es stadionok hangulatát elkapó, belső és külső formákat szépen kialakító stadionra rengeteg jó példa volt itthon és külföldön is, de egy sem akadt, ami megfelelő irányutatót adott volna, így különösen egyedivé vált a feladat. Épp az volt a nehéz és egyben szép benne, hogy egy 5000 fős stadionban a 7-8000 fős létesítmények atmoszféráját kellett belevinnünk. De végül sikerült behoznunk ide egy nagyobb stadion arénahangulatát.

A funkciókat arányosítva kellett a léptékhez igazítani?

Az épületegyüttes funkcióit tekintve nagyon racionális lett, mindemellett sporttechnológiailag megfelelnek az előírásoknak. A háromszintű VIP-részlet sikerült úgy megalkotni, hogy a megszokottól eltérően nem lettek elszeparáltak, így itt is érvényesült a családbarát törekvés. Ezeknek – akárcsak a legtöbb mai stadionban, ahol az üzleti élet is fontos szerepet kap – a futballon túl is van egy saját élete, mert használják üzleti tárgyalásokra, egyéb rendezvényekre is. A VIP-boxok a közösségi terekkel és a lelátóval együtt szerves egységet képeznek, ezért sokoldalúan lehet azokat üzemeltetni: kinyithatóak, a rendezvény igényei szerint rugalmasan kezelhetőek.

Érdemes még pár szót ejteni az aréna belső látványáról, színvilágáról. A nyugati főlelátó tetőszerkezetének élére ráhelyeztük a külső homlokzatot meghatározó acélhálót. A stadion mértékből adódóan nincs annyi szék benne, hogy azokkal érdemben tudunk volna színek szempontjából manipulálni, úgy, mint például a Groupama-arénában a pixeles-

séggel, ezért végül a kék széksorok közötti piros lépcsők adják meg a kellő színdinamikát, és így nem lett vibrálóan színes az összkép.

Akkor inkább a grafikai megoldásokkal próbáltatok játszani?

Fontos volt az, amit Markovits László elnök úr is megfogalmazott, hogy egy olyan stadiont alkossunk, ami egyedi, és csak a Vasasra jellemző. Éppen ezért az épület felöltöztetésében is nagyon fontos szerepe volt a Salát Zalán által vezetett művészeti csapat munkájának is, amit komoly kutatás előzött meg. Számos Vasas iránt elhivatott emberrel beszélgettek, tanulmányozták az archívumokat, mire fokozatosan kialakultak azok a személyes képekből, idézetekből, gondolatokból álló grafikai megoldások, amelyek szintén egyedivé tették a stadiont és az építészeti és belsőépítészeti alkotás szerves részévé vált.

