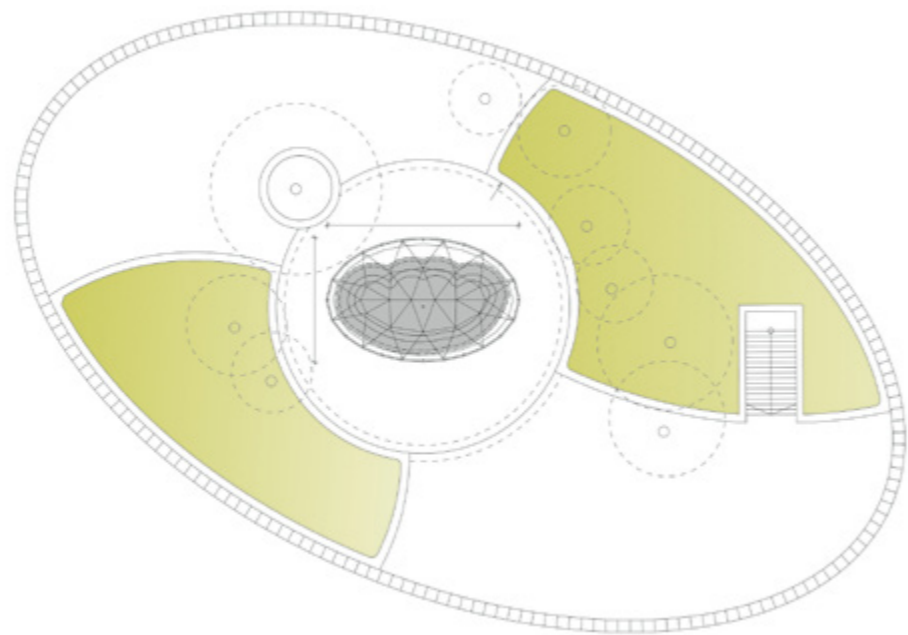


HELLO STEEL!

PAVILON A BELVÁROSI VÖRÖSMARTY-EMLEKMŰNEK

Mi az, Budapest belvárosában áll, márványból való, sokadalom között, a magasban bajszos férfi trónol, de télen mindez nem látható, mert elnyeli őket egy furcsa buborékszörny? A fővárost ismerők bizonyonnyal rögtön rávágják: ez a Vörösmarty-emlékmű a költőről elnevezett téren.

Szerző: MOLNÁR SZILVIA | Tervező és kivitelező: HELLO WOOD KFT. - HUSZÁR ANDRÁS (felelős tervező), POZSÁR PÉTER (vezető tervező), FÜLÖP TAMÁS, ORAVECZ PÉTER, BRÜCKNER DÓRA (projekt építészek), CSÉFALVAY GÁBOR (tartó szerkezeti tervező)
Fotó: DARAB ZSUZSA



Nem szép dolog, tudom, de különösen a 70-80-as évek újdada művészeti mozgalmi, a rendszer-váltás után Magyarországon is talajt fogott gonzó újságírás, és persze az internet által különösen tág teret kapott szellemeskedés, élcelődés nyomában, bizonyos helyzetekben a pátosz, a megrendülés, az

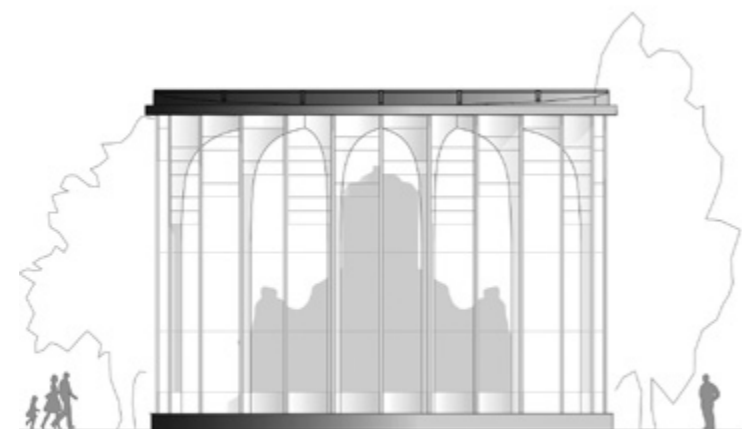
ünnep helyét a kuncogás veszi át. Így marad meg az 1908-ban felállított, Kallós Ede szobrászművész – Telcs Ede és Márkus Géza közreműködő művészek – szoborcsoportjáról leginkább az a mozzanat, amikor a műnek télen védelmet biztosító fólia- borítás felkerül. Pedig, ha közelebb megyünk a

téli takarás előtt ehhez az alkotáshoz, akár ráébredhetünk, hogy Vörösmarty Mihály Szózatának romantikus leképezése történt itt meg. Miként azt is megtudhatjuk a lábazon elhelyezett magyar és finn nyelvű vésett szövegből, hogy a mellékalakok közül a zászlót tartó fiatalember modellje egy finn férfi, bizonyos Yrjö Liipola (1881-1971) volt, aki szobrászként – Kallós tanítványként – és konzuli minőségében is jelen volt hazánkban, 1904-től három évtizeden keresztül. A haraszi mész kőtömbökből készült talapzatra helyezett, carrarai márványból való szoborcsoportot a sérülékeny, a fagyást, olvadást nehezen viselő kőanyaga miatt kellett és kell burkolni. Ám van néhány hónap, amikor nem igazán látható a mű, ezek között a december, amikor a karácsonyi vásár miatt tele a tér – ha valamikor, éppen abban a hónapban ismerné, nézné meg alaposabban a köz népe a csoportot. Idény nyár végére ősz elejére lett készen a Vörösmarty tér felújítása, ez magában foglalta a szobor restaurálását is. Míg az előbbi kivitelezése finoman szólva is rosszkedvet okoz, mint oly sok térfelújítás manapság, de a nagyjából 2, 3 milliárdos felújítás idején

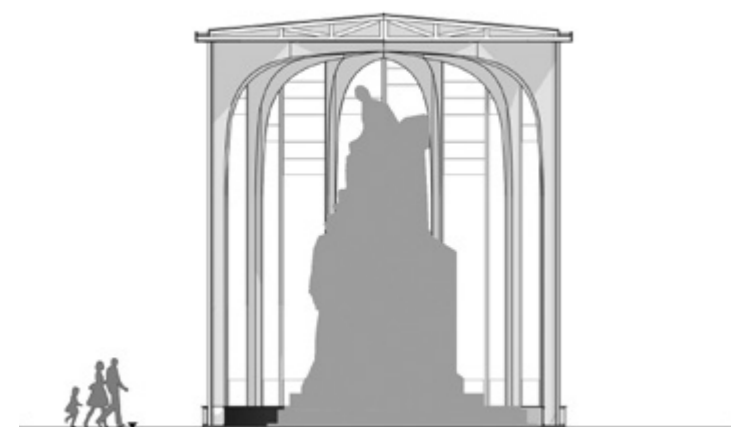
restaurált szoborcsoport tényleg visszanyerte eredeti szépségét. Most már decemberben is látható – hogy minek köszönhetően, arról mindjárt szólunk – egy kedves részlet: a főalak Vörösmarty Mihályt alapozó talapzati rész homlokzatán, szemben, a kisgyermekét tartó nő közepében. Egy Máriás húszas. A szoborcsoportot ugyanis közadakozásból készítették el (akkoriban ez szokás volt még), és egy Liszkay János nevű, ungvári koldus is küldött a kivitelezési díjba egy húszast. Állítólag az édesanyjától kapta a pénzt, és a legjobb pillanatra várt, hogy felhasználhassa. A szobrászokat meghatotta Liszkay felajánlása, és hálából a szobor részévé tették az érmét: látható módon beépítették a talapzatba. Most, hogy megtisztították a szoborcsoportot a Máriás is jól láthatóvá vált, miként a teljes kompozíció egész éven át. Mert a jórészt az ideiglenes, fából készült installációiról, nyári szobrászati-építészeti táboráról világhíres Hello Wood stúdió a Budapest Fesztivál- és Turisztikai Központ megbízásából kapta azt a nemes feladatot, hogy a mű téliesítéséhez megfelelő és méltó építményt tervezzen és kivitelezzen. A felújított tér, a szobor

Az építmény ideiglenes, a téli szezon végén szétszedett elemei a következő télen újra összeállíthatók





Alaprajzi méret: 14,15 m x 9,00 m
 Alapterület: 112 m²
 Külső teljes magasság: 10,65 m



A megtisztított szoborcsoporton, a gyermekét tartó női alak mellett már jól látszik a szobormű kevésbé ismert nevezetessége: a talapzatba beépített ezüst húszkrajcáros



A hatalmas, íves szerkezet könnyedségét a környezeti hatásoknak jól ellenálló acéllemezek biztosítják

esztétikai és technikai tartalmának megismerése, a kapott tapasztalatok összegzése egy templomszerű, át-bejárható pavilont eredményezett. Az építmény vonalvezetése és alaprajza is alkalmazkodik a mintegy 9 méter magas szobor méreteihez és a felújított tér elliptikus szerkesztéséhez. Letisztult formája igazodási pont a vásári kavalkádban. Tradíció és innováció kiegészíti egymást a pavilonban: miközben kiemeli és láttatja a szobrot, szerkesztésének és

anyaghasználatának köszönhetően légies, mégis markáns eleme lesz a térnek a Karácsonyi Vásár végétével is. Az építmény ideiglenes, a téli szezon végén szétszedett elemei a következő télen újra összeállíthatók a téren. A hatalmas, íves szerkezet könnyedségét a környezeti hatásoknak jól ellenálló acéllemezek biztosítják, a csapóesőtől védelmet nyújtó homlokzat alapanyaga átlátszó plexi. A Hello Woodnak ez az első nagyrészt acélból készült alkotása,

de mégis illeszkedik az eddigi munkák sorába, hiszen tervezésekor az építészeti minőség mellett most is fontos volt, hogy az épület rövid idő alatt építhető-bontható, valamint könnyen szállítható és raktározható legyen. Az építésziroda számára lényeges, hogy a látványos állagmegóvó megoldás példaként szolgáljon, ezért a jövőben a pavilon elkészítésében részt vevő partnerek közreműködésével hasonló projektek megvalósítását is tervezik.