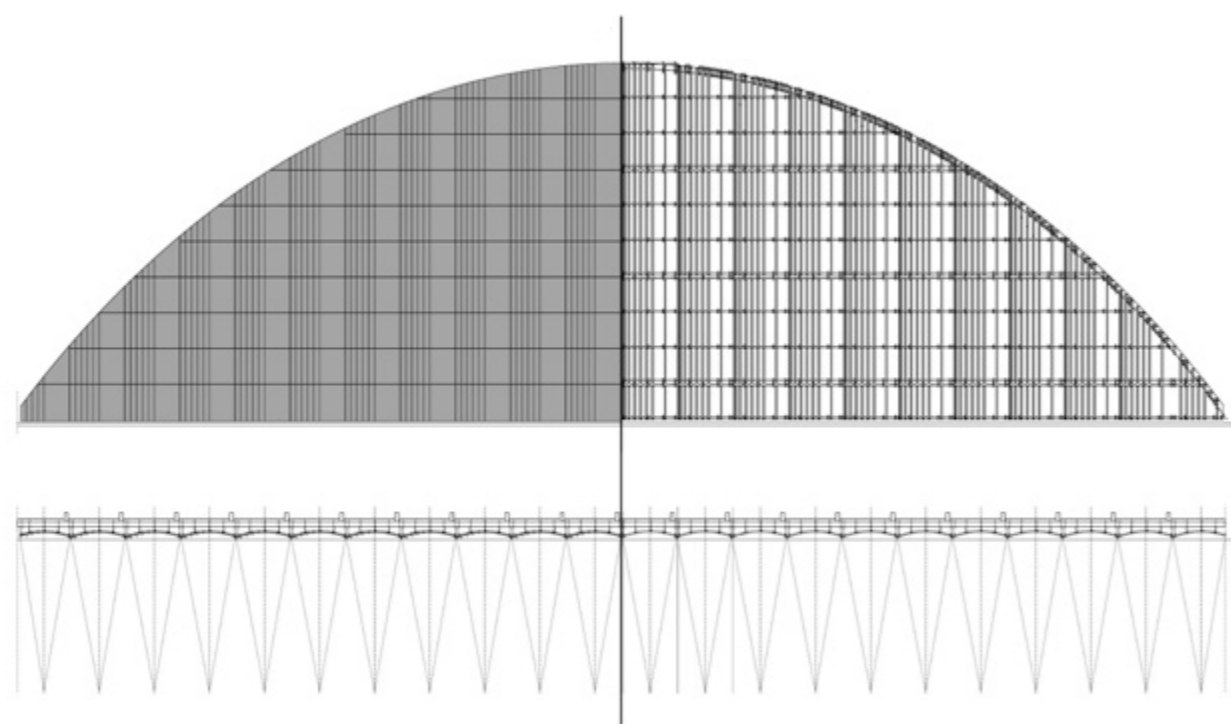


ÁTADTÁK A GYARMATI DEZSŐ USZODÁT

ÚSZÓVERSENY A KALAPBAN



Szerző: BÁN DÁVID | Építészet: PLANT-ATELIER PÉTER KIS, TECTON
Fotó: BATÁR ZSOLT

Egyszerűségében logikus, anyaghasználatában és színvilágában visszafogottan elegáns, tágas, de mégis befogadható méretű uszoda épült Pesthidegkúton. Néhány alapvető mértani formával és a színek tudatos használatával az épület szinte maga vezeti benne a látogatót.

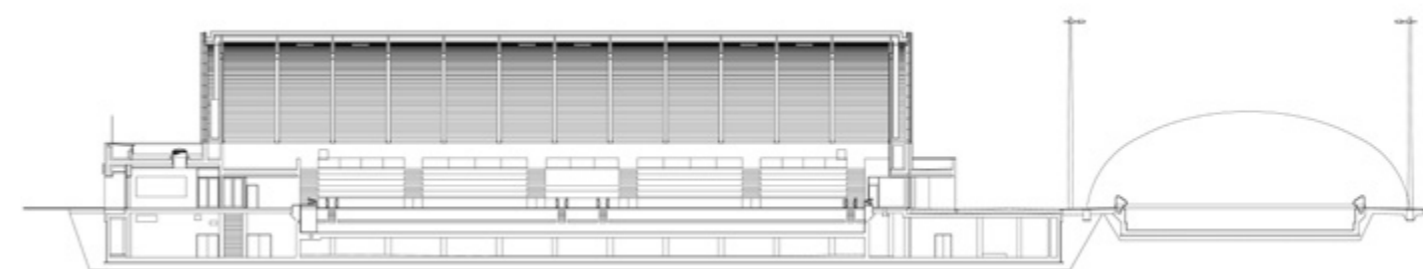
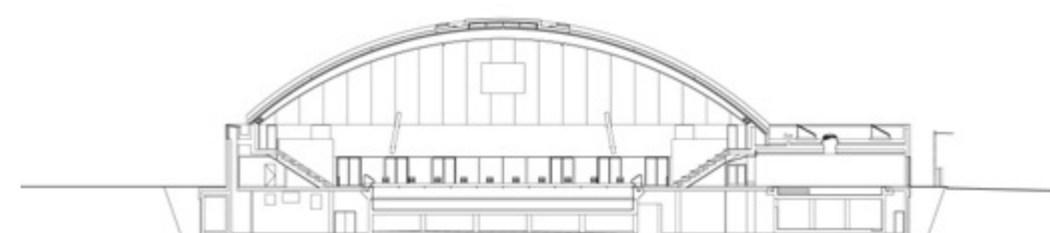


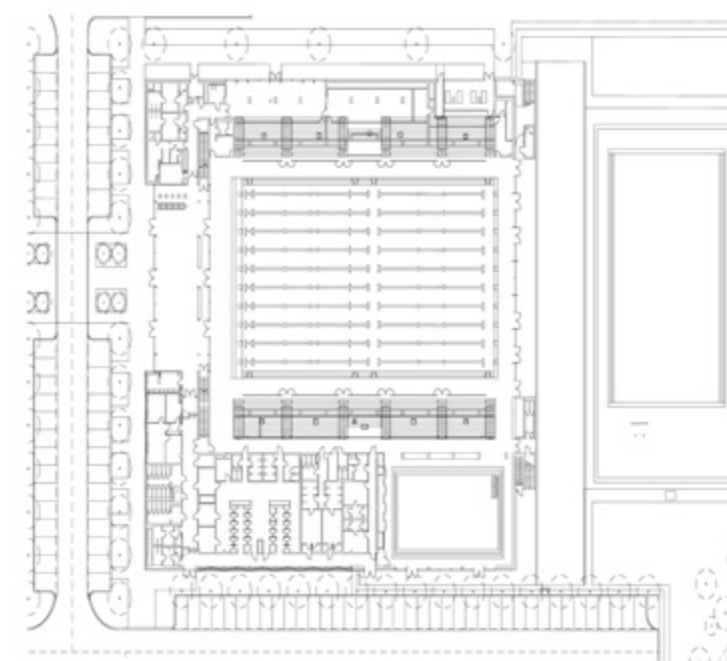
Logikus, anyaghasználatában és színvilágában
visszafogottan elegáns, tágas



„Miért ijednénk meg egy kalaptól?” – teszik fel a kérdést a kis hercegnek a felnőttek, akik már csak a szemükkel képesek látni és nem veszik észre a felszín alatti lényeket. Ha a pesthidegkúti Gyarmati Dezső Uszoda épülete nem is ennyire rejtőzködő, de a homlokzatát nézve valóban egyfajta kalapformát kirajzoló épület logikus elrendezést és finom megoldásokat rejt. Az alapelemekkel tudatosan építkező uszodaépületet a kettősség uralja. Bemutásakor számos, akár már-már közhelyszerű jelzőpárt lehetne egymás mellé rakni, de kétségtelen, hogy alapvetően a kerekség és az elegancia kettőssége vonul végig az épületen. A szemből nézve kalap nemcsak a formai egyszerűségével, hanem domináns színvilágával, monokróm, sötétszürke homlokzatával áll ünnepélyesen a terepen. Nem lehet nem észrevenni. Mégsem ijesztő tereptárgyként jelent meg ez az uszodaépület a fővárost szinte határoló Máriaremetei út jellemzően ligetes, családi házas környezetében; a néhány léppel odébb, hatalmas komplexumként megjelent Gustave Eiffel Francia Óvoda, Általános Iskola és Gimnázium lényegesen széttartóbb épületegyüttesére pedig akár

Kalapformát
kirajzoló lezárás





Pillantás a versenymedencetérbe

» Az előcsarnokban egy büfét alakítottak ki

kontrasztos építészeti választ is nyújthat. Homlokzati, alaprajzi kialakítása is két hangsúlyos mértani elemre bontható: a versenymedence terének központi, dongaboltozatos tömegére és az azt körbeölelő, L alakban telepített kiszolgálóterek hasábjaira. Az elemek közötti egyes pontokon a teljes átláthatóság, másutt pedig a tudatos színhasználat kalauzol el bennünket, hogy merre kell haladnunk. Az építmény észak-déli hosszanti tengelyében a transzparenciára való törekvés jellemző. A fő- és hátsó homlokzat földszintjén szalagszerűen végigfutó üvegezés teljes betekintést enged az előtérén keresztül az uszodatérbe, majd azon túl a kültéri medencéig. A vizuális élményt persze sokban segíti a praktikumra nagyban építő, funkcionális elrendezés is. Hiszen az előteret

– szintén egy üvegfalal – azonnal követi a medencetér, az összes kiszolgálóhelyiséget pedig logikus rendben felfűzve a lelátók alatt helyezték el. Az előcsarnok két keskenyebb oldalán, kellő távolságból a jegypénztár és a büfé néznek szembe egymással, a levegős térbe pedig csak néhány mozgatható, illetve a büfé elé gombaszerűen telepített, állandóra rögzített asztal és szék került. Dombornyomásos, sötétszürke csempékkel burkolt folyosó vezet az öltözőkhöz, melyekben szintén a szürke színvilág az uralkodó. A folyosó csempéi a wellness-terek eleganciáját közvetítik, faltúrájukkal a látványban kissé szűkítik a teret - a projektből sajnos épp a wellness-terek maradtak ki végül. A külső mély tónusú és a beltér világos világai az öltözők és a zuhanyzók után kezdenek finoman egymásba folyni.

A burkolatok alig érezhetően – összességében néhány árnyalatnyi színváltásról van szó – lassan-lassan kivilágosodnak: a sötétszürkéből előbb bézs, majd a medencetérbe érve már egyértelműen fehér lesz. Belépünk a tiszta zónába, az uszoda szentélyébe. Van ugyanis valami szakrális az óriási medencetérben. A tízsávos, ötvenméteres versenymedence feszített víztükrét átívelő, hófehér dongaboltozat egyszerre megnyugtató, tisztaságával tekintélyt parancsoló. A medencetér puritán, minden fölösleges kiegészítéstől, anyaghalmozástól mentes. Mindezt nagyban segít az is, hogy az összes gépészetet sikerült elrejtetni, így szellőzőcső, kábelcsatorna, szervízfolyosó nem zavarják bele a látványba, ráadásul a gépészeti működés is szinte teljesen hangtalan. A hatalmas, hullámos fémborítású,



▼ Az öltözőkhöz vezető folyosó indítása

▼ Az egyik öltöző részlete



A tanmedence területe

Az elemek közötti egyes pontokon a teljes átláthatóság, másutt pedig a tudatos színhasználat kalauzol el bennünket

ezáltal némi industriális hatást keltő, boltíves, világos térbe a földszint két rövidebbik oldalán végigfutó üvegablakon, valamint a tetőbevilágítókön keresztül jut kellő mennyiségű természetes fény. Mindez azonban a végfalak („lunetták”) fehér, szinte csak textúrájában érzékelhető hullámvonalaival még jobban felerősödik. Ha egy gondolat erejéig még ragaszkozzunk a szentély analógiájához, akkor az

egyik hosszanti oldalán szintén üveghomlokzatú tanmedencetér egy csillogó kápolna lehetne – átellenes homlokzata egyébként a lelátók alatti térrésszel határos. A kívülről érkező fény a falakat szinte végigjárja, beragyogja a teret. Külön érdem az elegáns arculati elemekből felépülő, szépen megtervezett irányító rendszer, amely – ha helyenként az olvashatóság kárán is, de – egyedi módon vezeti a látogatót.



Lelátók a versenymedencétérben
lentről és fentről

Dongafedésű
versenymedencétér



^ Esti fényben a déli homlokzat

^ Szintén este az északi homlokzat

Szintterület (bruttó): 9761 m²
 Tervezés éve: 2017
 Átadás éve: 2019

Generáltervezés: KIS PÉTER,
 MOLNÁR BEA, TÓTH ANIKÓ,
 KRAUSZ ZSOLT (PLANT-ATELIER
 PÉTER KIS KFT.),
 VARGA BÉLA, ÜKÖS TAMÁS,
 TOKAJI PÉTER, SZUNYOGHY-
 KOLLÁR DALMA
 (TECTON ÉPÍTÉSZMÉRNÖKI ÉS
 TANÁCSADÓ KFT.)
 Belsőépítész: KIS PÉTER,
 MOLNÁR BEA, TÓTH ANIKÓ
 (PLANT-ATELIER PÉTER KIS KFT.)
 Tájépítész: KOVÁCS ÁRPÁD
 (ÚJIRÁNY TÁJÉPÍTÉSZ KFT.)
 Épületvillamosági tervezés:
 ARTREA CONSULTING KFT.
 Világítástechnika: BE LIGHT!



DELTA LIGHT®

ANNIVERSARY
 OUT NOW! EDITION



discover more
www.deltalight.com

b@light!
 H-1025 Budapest,
 Szépvölgyi út 146.
www.belight.hu