

NAPIMÁDÓ LAKÓHÁZAK

ÁTADÁS UTÁN A BUDAPART
ELSŐ KÉT LAKÓÉPÜLETE



Szerző: CSATLÓS HANNA
Építész: VIKÁR & LUKÁCS ÉPÍTÉSZ STÚDIÓ
Fotó: BUJNOVSZKY TAMÁS

Rálátás a negyedre a Kopaszi-gát felől. A változó szintszámú tömegekkel, sokkal emberibb tud lenni a környék



Változatos magasságú tömbökkel teszik élhető és természetesen kialakult városszövet benyomását keltő negyeddé a BudaPartot. A vízparti terület első kettő, már használatba vett, napimádó lakóházát a Vikár & Lukács Építész Stúdió tervezte.

Ha minden eleme megépül, akkor akár egy szekszárdnyi ember is megfordulhat majd naponta a Kopaszi-gát szomszédságában, az új MOL-székházat is magába foglaló BudaPart nevű városrészen. Azaz, az előzetes számítások szerint mintegy 30 ezer ember oszlik majd el az ide tervezett, a Lágymányosi-öbölhöz remélhetőleg minél szelídebben hozzásimuló övezet 13 irodaházában és hozzávetőleg 3000 lakásban. Így érthető, hogy az óriásberuházás alakulását

nagy várakozásokkal telve figyeljük. Egy ekkora léptékű építkezésnél ugyanis, az egykori budai hőerőmű területének rehabilitációja akár félre is csúszhattott volna, megidézve rossz történelmi tapasztalatunkat, a lakótelepet. Ám a beruházó és a beépítési tervet készítő dán építésziroda, az ADEPT, sok mindent elkövetett azért, hogy Dél-Budán ne azzal a mellékszöngével szülessen meg az új negyed, hogy ez egy tipikus tömeges lakásépítési

projekt, amelynek keretében felhúznak egy rideg, kietlen és fantáziátlan lakóparkot. A beépítési struktúrának például kulcsmomentuma lett, hogy az új városrész aktívan kapcsolódjon a vízparthoz, az épületeket pedig ne egy cég, hanem különböző látásmódú, magyar építészirodák tervezék, vagyis az egyedi alkotói megközelítések tehetik sokszínűvé ezt a negyedet. Ha a többi épület is olyan lesz, mint az első fecskék, azaz a Vikár & Lukács Építész



A lakóközösség saját használatú, belső kertje a *BudaPart Otthonok 'A'* épület tömbjei által közrefogva

A differenciáltság egy természetesen kialakult városrész érzetét kelti

Stúdió elsőként elkészült két lakóháza, akkor pedig már nem csak feltételes módban fogunk beszélni. A *BudaPart Otthonok 'A'* és *BudaPart Otthonok 'C'* elnevezésű (a helyszínrajzon *BRA* és *BRC* jelzésű – a szerk.), egymás mögött álló épületek önmagukban is tükrözik az egész projekt üzenetét: a differenciáltság egy természetesen kialakult városrész érzetét kelti. A BudaParton minden épülő és már megépült ház tehát egyedi, mégsem lesz az összkép kaotikus, mert a BudaPart arculati elemei alapján egységesítik a kereskedelmi és szolgáltatóegységek homlokzatát, a

lakóházak bejáratait, de a térköburkolatokat, csatornafedeleket szintén, a tájépítész pedig összhangot teremt ebben a változatos építészeti kompozícióban. Ennek izgalmas kontrasztjaként ugyanakkor már egyetlen épületen belül is nagyon különböző tömegelemekkel játszhatnak a tervezők, ami a BudaPart projekt legnagyobb jelentősége a városstervezés szempontjából. Ahogy Vikár András is kiemeli: ez a lehetőség Magyarországon teljesen egyedülálló és innovatív, mert az újonnan tervezett lakónegyedeknél szinte mindig azonos magasságú házak épülnek. Holott „a változó

szintszámú tömegekkel, sokkal emberibb tud lenni egy környék, sokkal jobb benapozások vannak, sokkal több a homlokzat, szerethető, városként megélt területé válik a környezet” – mondja a tervező. Ennek megfelelően a *BudaPart Otthonok 'A'* épület négy különböző magasságú tömbből áll, az öbölmenti *BudaPart Otthonok 'C'* pedig háromból. Utóbbi esetében az F+6 emeletes tömböt és az F+15 emeletes tornyot egy F+3 emeletes szárny köti össze. A nagy szintkülönbségeknek köszönhetően a házak és a Duna kapcsolata is szorosabb lett. Mert míg a *C* épületből „gyakorlatilag





A már átadottakkal együtt 15 lakóház és 13 irodaház, kiskereskedelmi területek, hotel, óvodák, orvosi rendelők, sportpályák, játszóterek, közösségi kertek épülnek ki a Duna közelében

BRA szintterület (bruttó): 15 839 m²
 BRC szintterület (bruttó): 11 594 m²
 Tervezés éve: 2016-2017
 Átadás éve: 2019

Fejlesztő: PROPERTY MARKET KFT.
 Vezető építész tervezők: VIKÁR ANDRÁS DLA,
 LUKÁCS ISTVÁN

Felelős építész tervezők: GÁL ÁRPÁD,
 BENCsik TAMÁS, MANGEL JÁNOS,
 DVORZSÁK JESSICA, SZEKÉR ÁDÁM
 Építész tervező munkatársak: NAGY ESZTER,
 HERMÁN PÉTER, SZABÓ-KRISTÓF IMOLA,
 SURI BÁLINT, PÉTER RICHÁRD,
 KÁRPÁTI FANNI, TISZAI-FARKAS KATALIN,
 NAGY PÉTER, K. SZABÓ GÁBOR

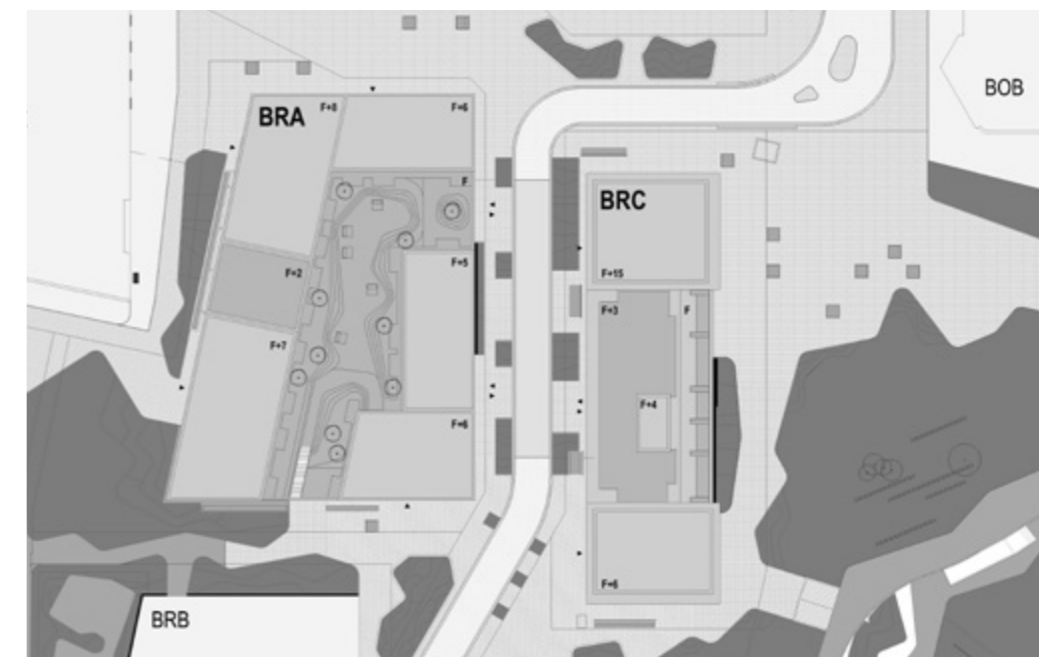
Belsőépítész (lobby tervek):
 PYXIS NAUTICA ÉPÍTÉSZIRODA KFT.
 Környezettervezés: MOHÁCSI SÁNDOR,
 TÓTH EVELIN, BALOGH FANNI,
 BUGNICS IDA BOGÁTA
 (S73 TERVEZŐ IRODA KFT.)
 Generálkivitelező: MARKET ÉPÍTŐ ZRT.
 Világítástechnika (lobby terek): BE LIGHT!

ki lehet majd menni egy fürdőnadrágban is a partra”, addig az 'A' épület annak ellenére, hogy a 'C' mögött áll, még sincs takarásban és innen is sok lakásból kiváló a rálátás az öbölre. Ezeknek a házaknak a vonzereje, hogy szinte éltetik a napfényt, az előttük elterülő látványt szívják magukba. A BudaParti Otthonok 'C' mindkét tornyánál például teraszok futnak körbe, és a legfelső szinteken a huzat, illetve a zaj csökkentése érdekében egy tolható üvegfalrendszer lett beépítve. Így a legfelül – ahol a penthouse lakások is helyet kaptak – a teljes teraszt le lehet zárni anélkül,

hogy a panorámáról le kelljen mondani. Az A épület – bár lakásai valamivel alacsonyabb árkatóriában mozognak – homlokzata sem kevésbé izgalmas. Itt a teraszokat keresztbe fordított lamellák élénkítik, és míg a 'C' jelű ház vakolás helyett Equitone-burkolatot kapott, addig az 'A' épület vakolatát egy speciálisan kapart felülettel alakították ki. A viszonylag durva, sávosan meghúzott burkolatnak a kézműves hatása barátságosabb, természetesebb megjelenést eredményez. Mindkét épületben helyett kapott zöldfelület is. A hátrébb álló ház tömbjei

emelt belső udvart fognak közre – a földszinten teremgarázs és utcáfronti üzlethelyiségek vannak –, amely a lakóközösség saját használatú kertjeként funkcionálhat. A 'C' épületnél a legalacsonyabb, középső tömb extenzív zöldtetőt kapott, ezeken alakítottak ki privát teraszokat. Ezen kívül az első emelet öbölfronti otthonainak egy része is tetőkertkapcsolatos. Akinek ilyen nem jutott, annak pedig ott a körbeterasz, hiszen „ebben a házban nincsenek »vesztetek«” – fogalmaz az építész.

- A — BudaPart Otthonok 'C'
- földszinti alaprajz
- B — BudaPart Otthonok 'A'
- első emeleti alaprajz
- C — BudaPart Otthonok 'A'
- keleti oldali homlokzat
- D — BudaPart Otthonok 'C'
- keleti oldali homlokzat



B



A



C



D