

HELYÉNVALÓSÁG

Hunguest Hotel, Nyíregyháza-Sóstó



NÉHÁNY ÉVVEL EZELŐTT EGY ÉPÍTÉSZETI TÉMÁJÚ ÍRÁSOMBAN MÁR HIVATKOZTAM JEAN LIEDLOFF *AZ ELVESZETT BOLDOGSÁG NYOMÁBAN* CÍMŰ KÖNYVÉRE. EBBEN A SZERZŐ LEÍRJA EGY ELEMI EREJŰ SZEMÉLYES EMLÉKKÉPÉT, AMIT A VENEZUELAI ŐSERDŐ EGY TISZTÁSÁN ÉLT ÁT ÉS AMI SZÁMÁRA A TÖKÉLETES HELYÉNVALÓSÁG IDEÁJÁT JELENTETTE. „ITT VÉGRE MINDEN ÚGY VAN, AHOGY LENNIE KELL. MINDEN A HELYÉN – A FA, A TALAJ, A SZIKLA, A MOHA. ÖSSZEL IS OLYAN LENNE, AMILYENNEK LENNIE KELL, ÉS TÉLEN, A HÓ ALATT IS TÖKÉLETES LENNE TÉLISSÉGÉBEN. AZTÁN ELJÖNNE ÚJRA A TAVASZ, ÉS EGYIK CSODÁBÓL BONTAKOZNA KI A MÁSIK, MINDEN ÚJABB CSODA A MAGA ÜTEMÉBEN, EGYES DOLGOK ELHALNÁNAK, MÍG MÁSOK ELSŐ TAVASZUKKAL SARJADNÁNAK, DE MINDEN EGYENLŐ ÉS TÖKÉLETES HELYÉNVALÓSÁGBAN.” (JEAN LIEDLOFF: *AZ ELVESZETT BOLDOGSÁG NYOMÁBAN*. KÉTEZEREKY KIADÓ, 2013. 4. KIADÁS)

Szerző: BALÁZS MIHÁLY DLA
Építészet: BAHCS MŰVEK
Fotó: BUJNOVSZKY TAMÁS

vertikális kert zöld növényein... Akkor mégis mi okozza az erős természeti párhuzam érzését? Talán az, hogy ez a ház nem önmagával van elfoglalva, hanem teret ad a benne zajló és a körülötte lüktető életnek. Differenciált terek rendszeréről van itt szó, amiben a megérkezés, a belső haladás és a megpihenés összetett igényei finom térkapcsolatokban teljesülnek. A házat és környezetét nagyon gazdag tériség jellemzi, ebből három karakteres elemet külön is említek. Az első a tömegformálásból adódó konkáv és konvex téri helyzetek kérdése, másképpen a homorú és domború homlokzati felületek együttese, aminek a ház megközelítése szempontjából van igen nagy jelentősége. A tervezők egy gyönyörű elemző ábrarozattal szemléltetik épületük

K

Hogy évek múltán ismét erre a szerző által rendkívül érzékletesen leírt képre hivatkozom, annak bizonyára mélyen rejtett okai vannak. Keresem magamban ezeket az okokat. A természeti párhuzam első pillantásra erőltetettnek tűnhet, hiszen a Hotel Sóstó épületének külsején és belső tereiben nem jelennek meg markánsan az ilyen környezetben szinte kötelezően elvárt anyagok, nincsenek rusztikus kőfelületek és érzéki faburkolatok sem vonzzák a figyelmünket. A hallban nem csobog szökőkút, nem úszkálnak medencében aranyhalak, a vendég fáradt tekintetét nem tudja megpihentetni egy amúgy divatos



formájának fejlődéstörténetét. Kulcsszó a harmadik lépésben bekövetkezett „hajlítás”, aminek következtében előáll a szinte végtelen variációs lehetőséget biztosító modell - mert hajlítani sokféleképpen lehet. Az építészek a megtalált eszközzel okosan bánnak, ennek eredménye az a forma, ami egyszerre ésszerű és érzelmes, izgalmas és megnyugtató, egyszerű és összetett. Legfőképpen jól beazonosíthatóan egyedi és ez lényeges tulajdonság egy szálloda esetében. A második említést kívánó elem a főbejárat előtti fedett-nyitott tér, amely átmenetet képez kint és bent között és amely térérzeti szempontból behúzza a park környezetét járókelőstül-mindenestül. Ez a téri helyzet egy valóságos „csapda”. A térszín felett, tehát az emeleti szinteken végletekig kihelyezett vertikális épületsarok hatalmas felkiáltójelként vonzza a tekintetet, miközben

a park szintjén sétálva észrevétlenül besodródunk a szálloda előterébe. Mesterinek tartom ezt a megoldást és nem sajnálom azt sem, hogy a ház ily-módon „rabul ejt”, mert a fogadtatás a belsőben úgyszintén kellemes meglepetésekkel szolgál. Itt kell megemlítenem a személyzet figyelmességét és azt a természetességet, amivel fogadnak. Ennek látszólag kevés építészeti vonatkozása van, figyelmes megközelítésben azonban az építészeti megoldások jótékony hatása jól kitapintható. A tér berendezése visszafogottan elegáns, minden tekintetben arányos és harmonikus, a legjobb értelemben „szolgáló”. A recepció pult a munkatársakat helyesen pozicionálja, nyoma sincs a „pult mögött ülő portás” vagy a „tüsténkedő hordár” jelenlétéből adódó feszültségnek. Hiszem, hogy ehhez a téri környezetnek is köze van. A harmadik, egyben számomra legmegkapóbb

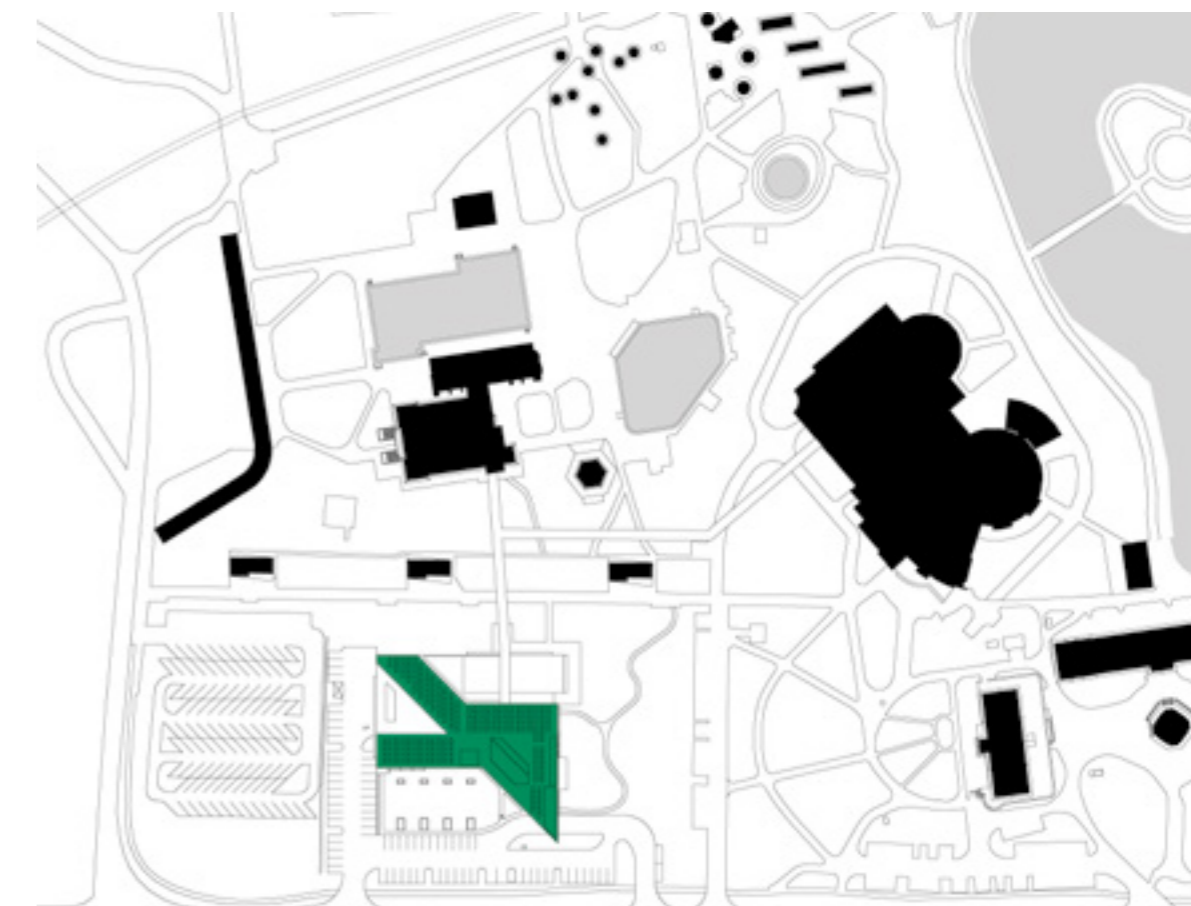
elem a barlangszerű fölépcsőház, a felső szintekre való feljutás lehetősége, ami sejtelmes összetettségével a világ előli időleges elrejtőzés, visszahúzóds, a keresett nyugalomra találás élményét ígéri. Azt hiszem szállodába ezért is megy az ember. Ez a tér az előre- és visszatekintések lehetőségeivel, átszűrődő fényeivel számomra szimbolikus tartalommal bír, amihez hasonlót eddig ilyen jellegű épületben nem tapasztaltam. Mi is hát az a „helyénvalóság”? Nyíregyháza-Sóstó mint hely karaktere meglehetősen összetett. Régóta ismert gyógyvize tette ismertté, amire aztán évszázadok során gazdag rétegzettségű kultúra épült, amelyet ma hagyományként értékelünk. Ebből a hagyományból számunkra itt és most az építészeti vonatkozások a legfontosabbak. Mindenek előtt megállapíthatjuk, hogy a sóstói épületek, származzanak azok bármely

*A FORMA, AMI EGYSZERRE
ÉSSZERŰ ÉS ÉRZELMES,
IZGALMAS ÉS MEGNYUGTATÓ,
EGYSZERŰ ÉS ÖSSZETETT*



Szellemi és fizikai értelemben egyaránt nyitott szűkebb-tágabb környezetére

A helyszín és az épület kapcsolata





« A házat és környezetét nagyon gazdag tériség jellemzi

korból is, környezetükhöz elsősorban nem stílusuk, hanem rendeltetésből származó működési logikájuk révén kapcsolódnak. Az 1911-ben épült műemlék víztorony és a Krúdy szálló például egy nagyszabású vízmérnöki beavatkozás eredményeként jött létre, külsőségeikben természetesen a kor jellegzetes

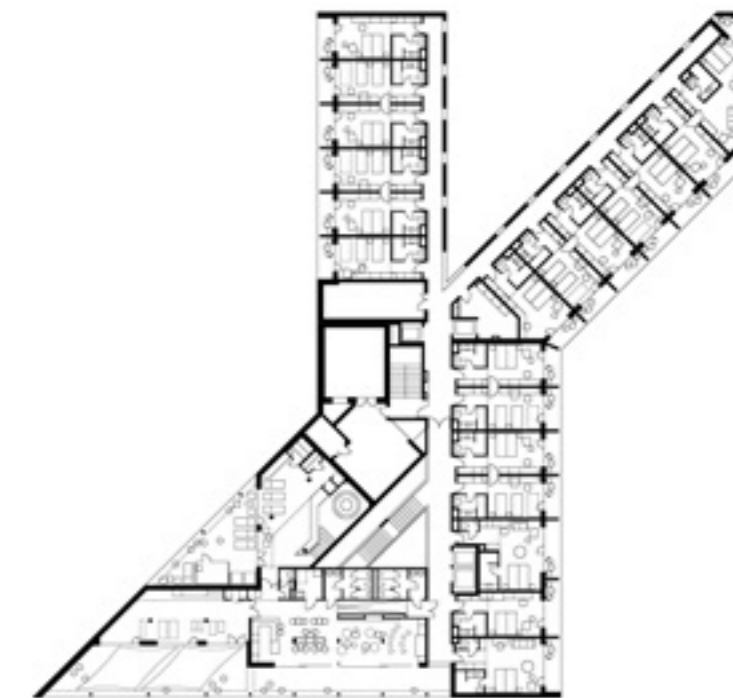
stílusát követve. Ide sorolható Bán Ferenc 1975-ben épült ikonikus kortárs épülete is, a *Megyei Tanács Továbbképző Intézete*. Arra is van példa, hogy egy kor divatját követve távoli formák kerülnek be ebbe a sajátosan nyírségi tájba. Ilyen az 1866-ban épült alpesi stílusú *Svájci-lak*, ami miközben minden



Zárt, fűthető hídral kapcsolódik az épület a közeli élményfürdőkhöz

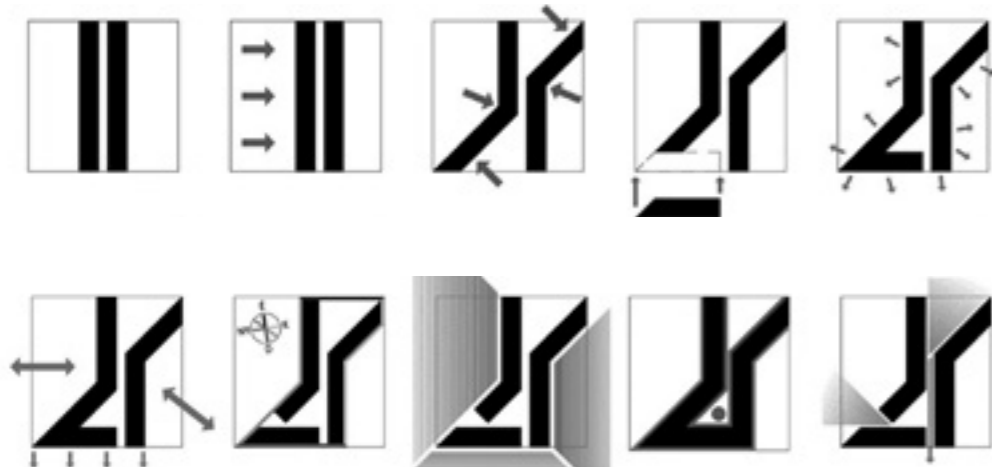


« Recepció és lounge



*A TÉR BERENDEZÉSE VISSZAFOGOTTAN ELEGÁNS,
MINDEN TEKINTETBEN ARÁNYOS ÉS HARMONIKUS,
A LEGJOBB ÉRTELEMBEN „SZOLGÁLÓ”*

A reggeliztető/étterem részlete



A formatörténet egyes lépései (balról jobbra, felső majd alsó sor):
középfolyosós épület, tömeg eltolása,
hajlítások, déli szárny kialakítása, aktív
homlokzatok, tömegformálás, tájolás,
kilitás a szobákból, erkélyek és folyosók,
kilitás a folyosókról





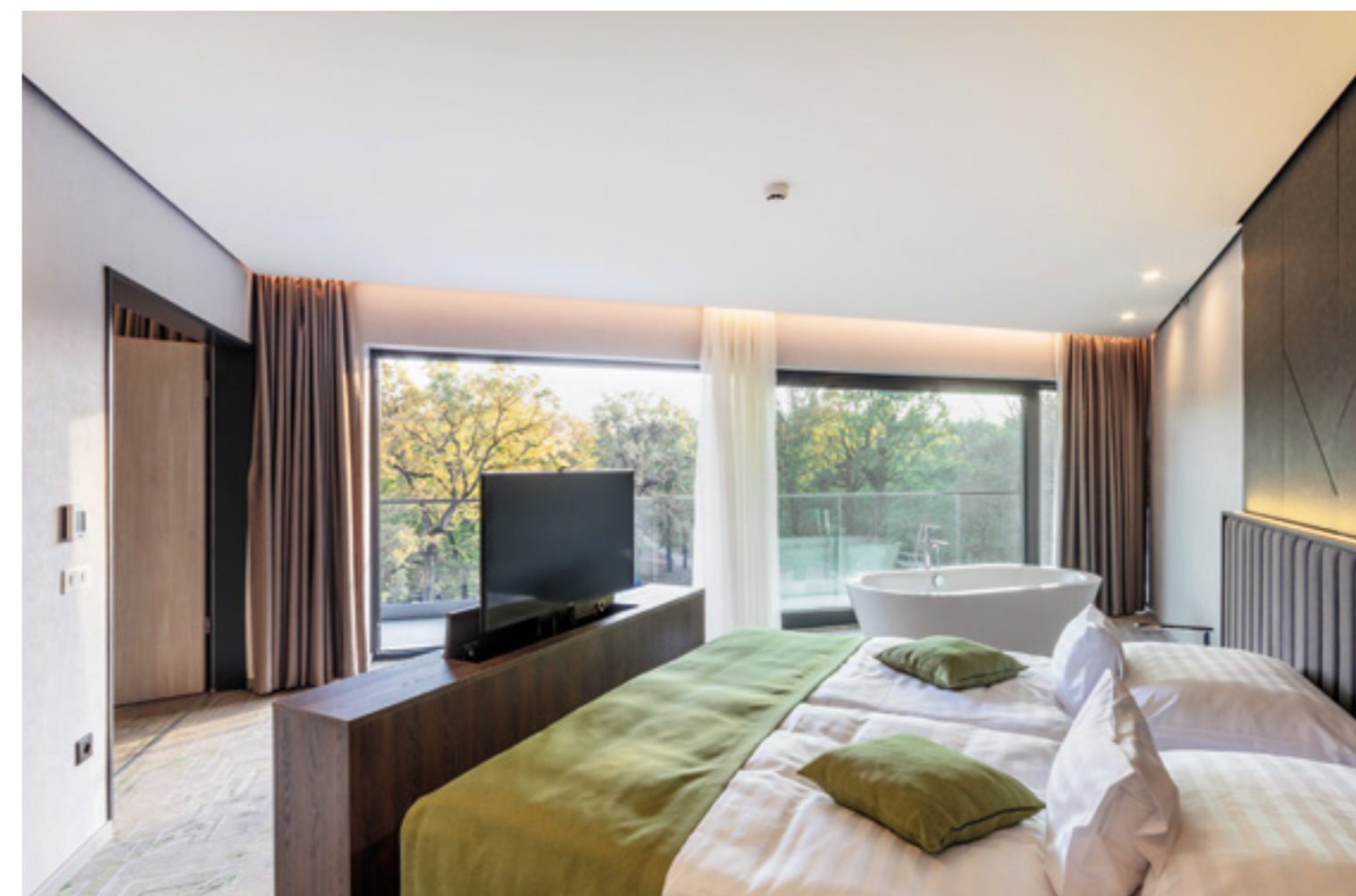
« Megkapó elem a barlangszerű főlépcsőház

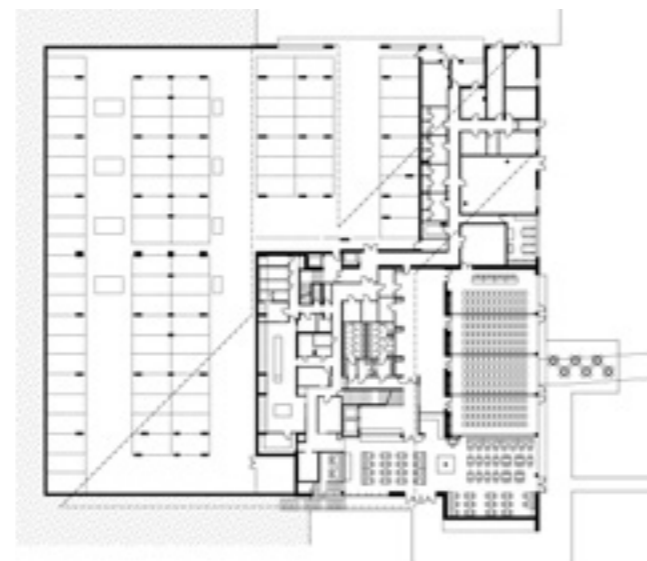
> Szobák és lakosztályok



kedvessége ellenére sem mondható a hely természetes következményének, a közösség számára idővel mégis befogadható, szerethető épületté vált. Meggyőződésem, hogy a Hotel Sóstó épülete is erre a szerethetőségre számíthat annak ellenére, hogy 2016-ban

lebonyolított tervpályázat győztes terveként a bírálati szakaszban és később is sok bírálat érte modern hangvétele miatt. Számomra ezek a kritikák mindvégig, de most a megvalósult épületet látva különösen megalapozatlannak tűnnek. Amit látunk





Jó léptékű és finom arányú épület

és a terekben járva tapasztalhatunk az egy megkapó érzékenységgel összerakott ház, kert, ami szellemi és fizikai értelemben egyaránt nyitott szűkebb-tágabb környezetére. Jó léptékű és finom arányú épület, amit visszafogott, de igényes anyaghasználat, redukált, mégis kellően összetett formálás jellemez és amit környezetéhez nem külső megjelenése köt, hanem a „minőség” látványos felmutatása. Helyénvaló és hagyományos ház, a szó tágabb értelmében, mert a hagyomány nem a formák rendületlen őrzése, hanem az alkalmasság eszközeinek megtalálása egy adott korban és helyen.



Az egyik említést kívánó elem a főbejárat előtti fedett-nyitott tér



Alapterület: 9000 m²
Tervezés éve: 2016
Megvalósítás: 2018-2019

Vezető tervező: BÁGER ANDRÁS,
 HELMLE CSABA (BAHCS MŰVEK KFT.)
Építész munkatársak:
 ÓNODI-SZABÓ ÁKOS,
 SZÉKELY LÁSZLÓ, VANCURA ZSÓFIA,
 SZALAI DÁVID, BENYUSOVICS DALMA,
 ÉDELMAYER ZSÓFIA, SZABÓ ÁRON
Belsőépítész: FÁBIÁN PÉTER,
 VARGA ANIKÓ, ZÖLDI PÉTER

Belsőépítész munkatársak:
 HELMLE CSABA, BÁGER ANDRÁS,
 ÉDELMAYER ZSÓFIA,
 SZABÓ ÁRON, SZÉKELY LÁSZLÓ,
 BENYUSOVICS DALMA, TÓTH EMESE,
 RAINER ANNA,
 MILÁNKOVICH ANDRÁS
Kert és környezet tervezés: SZABÓ GÁBOR
 (TÉR-TEAM MÉRNÖK KFT.)

NAGYTÁBLÁS KERÁMIA KÖZVETLENÜL A FORGALMAZÓTÓL, EGYEDI GYÁRTÁS ESETÉN KOMPLETT KIVITELEZÉSSEL!



Szeretne nagytáblás kerámiákkal dolgozni, tervezni, szépíteni vele otthonát, de fél a kivitelezési szakasztól?

Jelenleg csak a NEOLITH anyagok azok, amelyeknek a magyarországi kizárólagos forgalmazója, egyúttal az egyedi felületek gyártója és kivitelezője is.

A jelen és a jövő a nagytáblás kerámia anyagokról, anyag rendszerekről szól. Ugyanabból a színből különböző felületek, több vastagság, több tábla méret, maximálisan alkalmazkodva az igényekhez.

Hol használhatja az anyagokat? Kül és beltéren egyaránt, hiszen csak természetes anyagokból készül a NEOLITH.

Használhatja mint:
 konyhapult-fürdőszobapult-asztallap-bútorok frontja-kandalló borítás-padlóburkolat-falburkolat-párkány-lábazat-stb.

Project- és kiskereskedelmi szinten is dolgozhatunk Önnek, Önnel!
 A NEOLITH hatalmas táblaméretei, az 5 különböző anyagvastagság, a 10 féle méret, 4 különböző felület egyedülálló a világ kerámia gyártásában, ráadásul 20 év gyári felület garanciával!

Magas szintű forgalmazói támogatást tudunk nyújtani a tervezőknek, érdeklődőknek. Mintákkal, katalógusokkal, s mintafelületek kihelyezésével, oktatással is tudjuk segíteni a közös munkát. Társaságunk komplex gyártói háttérrel rendelkezik, mely a felméréstől a kivitelezésig nyomon kíséri az adott munkát, Magyarországon egyedülként.

Inspiráló és interaktív bemutatótermünkbe várjuk szeretettel, Solymáron, a Külső Bécsi út 22. 1. emeleten, ahol 240 m²-en megismerkedhet a NEOLITH kerámiával, a felhasználási lehetőségekkel.

Ismerje meg minél előbb az anyag komplexitását, hiszen ez az anyagrendszer a jelen és a jövő anyaga.



2083 Solymár, Külső Bécsi út 22, 1. emelet
 www.neolith.com
 neolith@campa.hu