

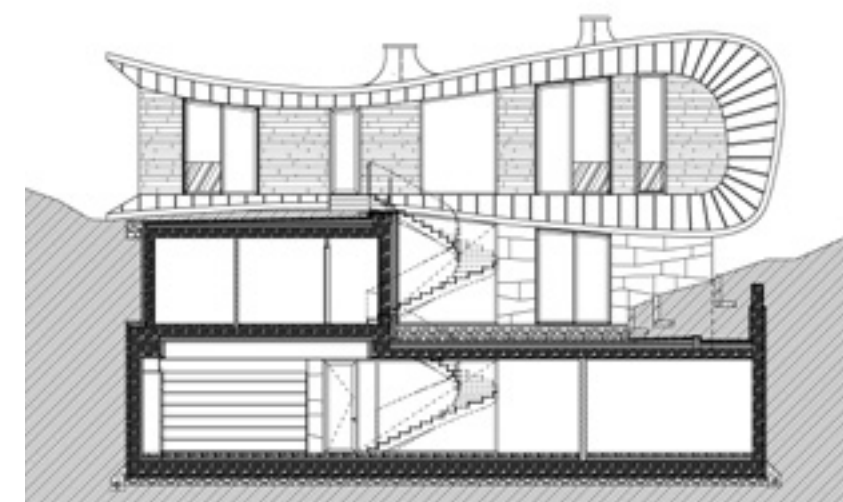


BETONHULLÁMZÁS A JAPÁNKERTBEN

Villa a Normafánál

Szerző: TORMA TAMÁS
Építész: PONTEN ÉPÍTÉSZ MŰTEREM
Fotó: BUJNOVSZKY TAMÁS

„A JAPÁN KERT – MIKÉNT ÍRJA A WIKIPEDIA KAPCSOLÓDÓ SZÓCIKKE – EGYSZERRE GYÖNYÖRKÖDTET ÉS ELGONDOLKODTAT. A KERTEKET, MINT ÁTFOGÓ KOMPOZÍCIÓT ÉRTÉKELHETJÜK, AMELYBEN A KÜLÖNBÖZŐ SZÖGEBŐL LÁTHATJUK, AHOGY A TERMÉSZETBEN KIFEJEZŐDNEK AZ ÉVSZAK, NAPSZAK ÉS IDŐJÁRÁS SAJÁTOSSÁGAI. (...) A *NIVA* SZÓ, AMIT MA KERT ÉRTELEMBEN HASZNÁLNAK, ANNAK IDEJÉN A *SINTÓ* VALLÁS SZELLEMEINEK, A *KAMIKNAK* AZ IMÁDÁSÁHOZ HASZNÁLT HELYET JELENTETTE. A *KAMIKA* HEGYEKBE, FÁKBAN, VIZEKBE, SZIKLÁKBAN ÉLNEK, ÍGY A TERMÉSZET A JAPÁNOK SZERINT KÖZVETLENÜL TÜKRÖZI AZ ISTENEK SZÉPSÉGÉT. (...) A JAPÁNKERTEKNEK (AMENNYIBEN NEM SZÁRAZKERTRŐL VAN SZÓ) MA IS ELMARADHATATLAN RÉSZE A VÍZ AKÁR PATAK, DE INKÁBB TÓ KÉPÉBEN.”



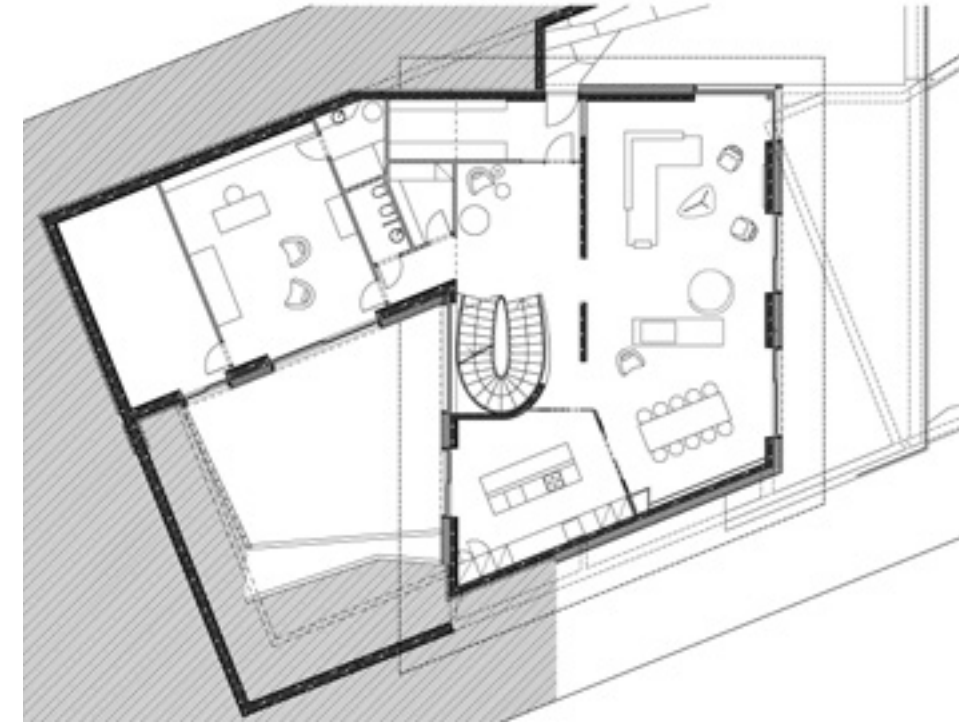


Az uralkodó hajlított forma, hajlékony héj

A budai hegyvidéken vagyunk egy félreeső és lassan az erdőbe futó utcában, ahol még semmit sem tudunk a japánkertről, és a Normafa közelségét is csak a GPS alapján sejtjük. A táj a szaporodó házak ellenére is megőrizte azt az erdőszéli, természetközeli jellegét, a terület erősen lejt, az alsó sor házai legfeljebb a felső lábuzatáig érnek. A felsőben van az a ház is, amiért idáig jöttünk. Nehezen mutatja meg magát, a fák között olyan magasan áll. A japánkertnek még semmi nyoma, viszont az a sejtés már érlelődik, hogy extrém panorámával kecsegtető helyen járunk. Villa, különleges családi ház. Korábban is hangsúlyoztuk már, hogy villának valami olyasmit nevezünk, amit valamilyen többnek tartunk egy egyszerű lakóháznál, mert egyedibb, nagyobb, nagyobb, különlegesebb. És miközben laikus kívülállóként legtöbbször azt nézzük meg rajta, hogy tetszik, nem tetszik, ha mégis, hogyan lagnánk-e benne mi szívesen?

Ezúttal viszont kevés hely jut a hasonló gondolatoknak, mert ahogy közeledünk, hirtelen előbukkan az a pazar forma, aminek láttán szemérmesen elbűnnek a józan méricskélések. A magasban ülő házat egy határozott, hajlított forma uralja, egy hajlékony héj keretezi. Kisé olyan, mint egy bálna sziluettje vagy éppen puhán íves, fali könyvtartóé... meghökkentően merész, ha ilyen, láthatóan távoli asszociációkat is képes ébreszteni. És egy újabb csavar a meglepő elemek mellérendelésében, hogy mindez a hajlékonyság betonból van, fém fedí és meglehetősen hűvös, észak-olaszországi zöld kőlapokkal borított (ugyanezen a kő aztán a keretezésen belül kisebb téglafarmakkal és finom felületi plasztikával jelenik meg újra.) Furcsa, különleges ház, mert a valódi arca nem a pazar keleti-délkeleti panorámába forduló homlokzaté, hanem a meredek lejtő felé forduló hátsó traktusé. És igen, itt aztán a japánkert

is kiteljesíti ezt az ellentétes elemekből összeálló hatást, amibe a tölgyek egyszerűsége és az apró vízcsapogása éppúgy beleilleszthető, mint a házat uraló, rafináltan meghajtott betonfödém. Ez a födém egyébként úgy tűnik, mint ha egy újabb csavarral a föld alatt is folytatódna, de nem: a két alsó, főleg a föld alá kerülő szint masszív derékszögekkel ül a sziklás talajban. Hivatásos szemlélődőként persze azt is mérlegelni kellene, mennyi szólhat itt kifelé és mennyi befelé. A kívülálló ebben a mellékutcsában – és több szinttel az új villa alatt – kétszerezsen is kívülálló, de ha már nézelődő vendég is lehet, meg kell állapítania, hogy a külső tetszetős formahéján túl, mennyi intim, meditatív vagy egyszerűen csak kényelmi szempontot lehet belefoglalni abba a többszintes kertbe, ami szinte összetettebb, mint a ház belső terei. A Halmos Sarolta által tervezett háromszintes ház három generációnak készült, természetesen



← Földszinti alaprajz

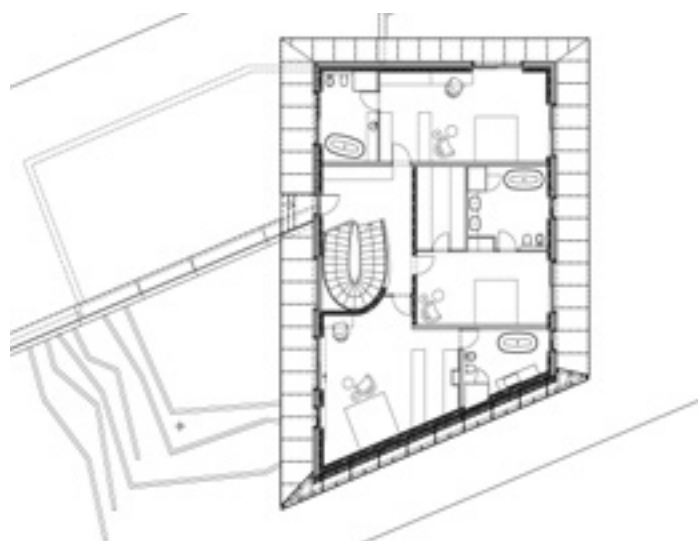
A ház főnézete a meredek lejtő felé forduló hátsó, kerti oldal

*HIRTELEN ELŐBUKKAN
AZ A PAZAR FORMA, AMINEK
LÁTTÁN SZEMÉRMESSEN ELBÚJNAK
A JÓZAN MÉRICSKÉLÉSEK*





Teraszos kialakítású
(japán) kerti részlet



Emeleti alaprajz

minden szintnél hangsúlyos kertkapcsolattal. De a kertmegoldásokon az is látszik, hogy a telektulajdonoshoz nemcsak közel áll a japán természet-szemlélet, de 17 év alatt szó szerint ki is bőjtölte, hogy mit is akar majd látni végül ebben a meredek lejtőből külső-belső otthonná domesztikált erdőszalagban. Az épületet egyébként belül is a vertikális kert látványa uralja – és persze a tágas, átlátható terek közepén a szintén látványosan hajlékonynak látszó üveg-beton-fém belső lépcsővel. De a ház igazi szépsége akkor tárul csak fel, ha körbejárhatjuk. Talán szintén a hely sugallata, hogy a belső tér a megszokottal ellentétben itt alig köszön ki a falon túlra, miközben a sokarcú kert jelenléte uralkodó a ház minden oldalán. Magánházzal szó erre a körbejárásra ugyan keveseknek lesz lehetősége, de a képeken is átjön, hogy a tervező és megbízója milyen változatosan játszottak el a „kint” és „bent” helyben adott lehetőségeivel. Ez a villa a mértéket és a jól megalapozott gazdagságot egyszerre juttathatja eszünkbe. Magabiztosan áll a helyén – a változatosság és az ellentétek személyre szabott párosítása jegyében.

A szinteket összekötő
lépcsőtér részlete



Beépített terület (bruttó): 370 m²
 (+ 120 m² TERASZ, UDVAR)
 Megvalósítás éve: 2018-2019

Építész tervező: HALMOS SAROLTA
 (PONTEN ÉPÍTÉSZ MŰTEREM)
 Építész munkatárs: SZEGEDI KATALIN
 Belsőépítész (koncepció): HALMOS SAROLTA



VMZINC

Határtalan kreativitás

VM Building Solutions Hungary Kft.
www.vmezinc.hu

tel.: +36 (23) 452 452
 mobil: +36 (30) 210 4103

A karbantartást nem igénylő titáncink felületi megjelenése és tartóssága miatt is tökéletes választás exkluzív és kreatív építészeti feladatokhoz.

A VM Building Solutions világviszonylatban is egyike a legnagyobb titáncink gyártóknak és forgalmazóknak. Széles színválasztékunkról, minőségi tetőfedő- és homlokzatburkoló anyagainkról olvasson bővebben honlapunkon: www.vmezinc.hu!



VM BUILDING SOLUTIONS