

OCTOGON

ARCHITECTURE
& DESIGN

LAPUNK TÁMOGATÓJA AZ:

nka

NEMZETI KULTURÁLIS ALAP



19006 >

9 771418 522002

www.octogon.hu
2019/7. SZÁM 1950 Ft
Előfizetőknek: 1400 Ft

VÖRÖSLŐ ABRONCSKORONA

Bejártuk a FERRUM Irodaházat

OCTOGON 1998 ÓTA

MEGJELENT LAPSZÁMAINK:



AZ OCTOGON ARCHITECTURE & DESIGN MAGAZINT KERESSE

a forgalmasabb hírlapárusoknál, az **inmedio** és a **RELAY** üzletekben
valamint az alternatív árusítóbelyeken!



ROZSAVÖLGYI
ÉS TÁRSA ZENEMŰBOLT
1052 Budapest,
Szervita tér 5.

FUGA – BUDAPESTI
ÉPÍTÉSZETI KÖZPONT
1052 Budapest,
Petőfi Sándor utca 5.

MŰVÉSZETEK
PALOTÁJA
1095 Budapest,
Komor Marcell utca 1.

FÓKUSZ
KÖNYVÁRUHÁZ
1072 Budapest,
Rákóczi út 14.

ÍRÓK BOLTJA
1061 Budapest,
Andrássy út 45.

TERC
SZAKKÖNYVESBOLT
1149 Budapest,
Pillangó park 9.

MAGVETŐ
CAFÉ
1074 Budapest,
Dobány utca 13.



ÉPÜLETEKHEZ KAPCSOLÓDÓ MELLÉKLETEK



ÉPÍTŐIPAR-ÉPÍTÉSZET MELLÉKLETEK



LAKÁSTREND MELLÉKLETEK



MILÁNÓ MELLÉKLETEK



DIVAT/DESIGN MELLÉKLETEK



AUTÓS ÉS KERÉKPÁROS MELLÉKLETEK

EGYIK VÁROS OLYAN, MINT A MÁSIK...

Jelen lapszámunkkal éppen azon a napon megyünk nyomdába, amikor átadják az újjáépített, átépített, fejlesztett Puskás Ferenc Stadiont, az egykori Népstadiont. A tévé, rádió, internet napok óta készíti fel a fővárosiakat, hogy lezárások, parkolási tilalom lesz a Stefánia út és tágabb környékén: a megnyitóra, avagy a Magyarország–Uruguay meccsre 65 ezer embert várnak, aki az eseményre megy, az lehetőleg ne menjen autóval – nincs is annyi parkoló – használjon tömegközlekedést. Álljunk meg egy pillanatra, és képzeljük el, hogy bankvezérek, cégvezérek, marketingguruk, pénzügyi elemzők, akik talán gyerekkorukban ültek utójára metrón, buszon, majd e felhívásra, csak az Magyarország–Uruguay meccsért most mégis megteszik. Nagyon meg kéne mozgatnunk a fantáziánkat... Hogy miként végződik az este eredmény és közlekedés tekintetében, nem tudjuk még akkor, amikor ezeket a sorokat írjuk, de egy korábbi, közelmúltbeli lezárás már a jelenkori Budapest történelmének mindenképpen fontos fejezete lesz. November 7. A Nagy Októberi nap (40 felettiek még értik e szabálytalanságot), ami egykor megrengette a világot, idén megrengette Budapestet. A nap, amikor a város különböző pontjain beparancsolták az embereket a házaikba, amikor minden előzetes értesítés nélkül közlekedési káosz alakult ki. Amikor itt-ott kiürült a város. Recep Tayyip Erdoğan Budapesten járt. Sokunknak megvan az élmény, hogy a budapesti belváros valamely utcáján filmforgatás indul, 200 métert lezárnak, napokkal előre értesítik a környékben lakókat, filmes díszletváros leszünk, statiszták is akár, ha olyan a szűzsé, vagy beteretnek a legközelebbi bérház kapuja alá, és kérik, hogy most 1 percig ne jöjjünk ki, mert zombik, szuperhősök, nácik, partizánok vonulnak az úton, csapó! Majd mehetünk tovább. Hetediké másként volt emberektől, parkoló autóktól kipucolt várost ábrázoló díszlet, és másnak volt az, nem a filmnek, nem a nézőnek. A protokollkonvoj egyik autójában ülő török elnök saját bizarr, politikai összeesküvéses filmje főszereplője lehetett, amint az Erdoğanra változtatott Budapest Potemkin utcáin suhant át. Előzetes értesítés alapvetően nem volt. Csak az arcunkba kaptunk egy manapság fontos embert. És mit láthatott a városból ez a fontos ember, mit gondolhatott a városról, milyen (tér)képet visz magával haza? Soha nem tudjuk meg biztosan, de valószínűleg semmit. Túl volt rajta. Ezen a városon is. És tökéletesen helyénvalónak érzi, hogy rövidke viszonya sem lesz a várossal, még annyi sem, mint Margaret Thatcher-nek anno a központi Vásárcsarnokban a kofákkal.

A szerk.

JOSEPH PULITZER – EMLÉKDÍJ 2003



KIADJA / Publisher
© **Vertigo PUBLISHING KFT.**

A szerkesztőség címe: 1037 Budapest, Folyondár utca 26.
Levelezési, számlázási cím: 1025 Budapest, Szépvölgyi út 146.
Telefon: +36 30 5108888 | E-mail: info@octogon.hu

**LAPIGAZGATÓ
FORMATERVEZŐ MÉRNÖK**
Executive Director
Design Engineer
Bucsay Orsolya
orsolya.bucsay@octogon.hu

SZERKESZTŐSÉG / Editorial Office

FŐSZERKESZTŐ / Editor-in-Chief
Martinkó József
josef.martinko@octogon.hu

SZERKESZTŐ / Editor
Molnár Szilvia
szilvia.molnar@octogon.hu

ALAPÍTÓ FŐSZERKESZTŐ / Founding Editor
Bojár Iván András
(1998-tól 2015-ig)

OCTOGON ONLINE FŐSZERKESZTŐ
Editor-in-Chief of OCTOGON Online
Ujlaky-Gazdag István
istvan.ujlaky@octogon.hu

ÁLLANDÓ MUNKATÁRSÁK
Correspondents
Kovács Péter, Szépvölgyi Viktória,
Torma Tamás, Vadas József

KÜLFÖLDI LEVELEZŐK
Foreign correspondents
Cser Brigitta (Barcelona)
Kay Szakall von Losonc (Basel)
Matúz Melinda (Hollandia)

MÉDIA ÉS KOMMUNIKÁCIÓS SZERVEZŐ
Media and Communication Organizer
Bencsik Klára

GRAFIKAI TERVEZÉS / Graphic Design
Ipsics Barbara
grafikus@octogon.hu

LOGÓTERV / Logo Design
Sólymos Ágnes Eszter

MÉDIATANÁCSADÓ
Media consultant
Várszegi Csilla
csilla.varszegi@octogon.hu

MÉDIATANÁCSADÓ
Media consultant
Kun Mária
maria.kun@octogon.hu

MÉDIATANÁCSADÓ
Media consultant
Tópercz Attila
attila.topecz@octogon.hu

FOTÓ-ELŐKÉSZÍTÉS, CTP, NYOMÁS ÉS KÖTÉS
Printed by
Pauker Nyomda
Ügyvezető igazgató: Vértes Gábor
ISSN 1418-5229

TERJESZTÉS / Distributed by
Magyarország: Lapker Rt.
Románia, Szerbia, Szlovákia: Color Interpress Kft.

Országos könyvterjesztő hálózatok
és alternatív terjesztőhelyek (ld. 5. oldal)

A hirdetések tartalmáért
szerkesztőségünk nem vállal felelősséget.

Lapunkat rendszeresen szemlézi a megújult observer.hu

A címlapképen: FERRUM Irodaház

Fotó: Bujnovszky Tamás



OBSEVER



TAR TA LOM

VILLA

12 | Martinkó József

KÁLI ELEVENEK

A borász háza Mindszentkállán
SAJTOS GÁBOR DLA, VIRÁG PÉTER
(SAGRA ÉPÍTÉSZ KFT.)

28 | Kovács Péter

TENYERÉN HORDOZ

Családi ház Szombathelyen
SINGER ÁDÁM, KRUPP MÁRTON
(SINGER DESIGN)

38 | Torma Tamás

BETONHULLÁMZÁS A JAPÁNKERTBEN

Villa a Normafánál
HALMOS SAROLTA
(PONTEN ÉPÍTÉSZ MŰTEREM)

ITTHON

48 | Octogon Szerkesztőség
TÍZPRÓBÁSOK NYARA
Solar Decathlon Europe 2019

68 | Ujlaky-Gazdag István
ALAKZATOK SZIMBOLIKÁJA
Nemzetközi Iskola a debreceni
Nagyerdő határában
BORDÁS PÉTER (BORD ÉPÍTÉSZ STÚDIÓ)

82 | Bán Dávid
KÖZÖSSÉG FORMÁLTA KÖZTÉR
Salgótarján, Beszterce tér
HOLLÓ MÁTYÁS (INDELAB KFT.)

90 | Balázs Mihály DLA
HELYÉNVÁLÓSÁG
Hunguest Hotel, Nyíregyháza-Sóstó
BÁGER ANDRÁS, HELMLE CSABA
(BAHCS MŰVEK KFT.)

104 | Molnár Szilvia
VÖRÖSLŐ ABRONCSKORONÁBAN
FERRUM Irodaház a Lomb utcában
GEREBEN PÉTER, MARIÁN BALÁZS
(GEREBEN MARIÁN ÉPÍTÉSZEK)

IRODA

114 | Molnár Szilvia
KETTŐS UTALÁS
FITOUT iroda a FERRUM Irodaház
legfelső emeletén
PÁLFFY ANDRÁS, SZARKA TÍMEA
(FITOUT ZRT.)

122 | Molnár Szilvia
ÜVEGFORRADALOM
A GMB Solutions irodája
SZARKA TÍMEA (FITOUT ZRT.)

KKK

128 | Képes Gábor
NÉGYSZÖGLETEK FORRAI
FORMAVÁROSÁBAN
FORRAI FERENC

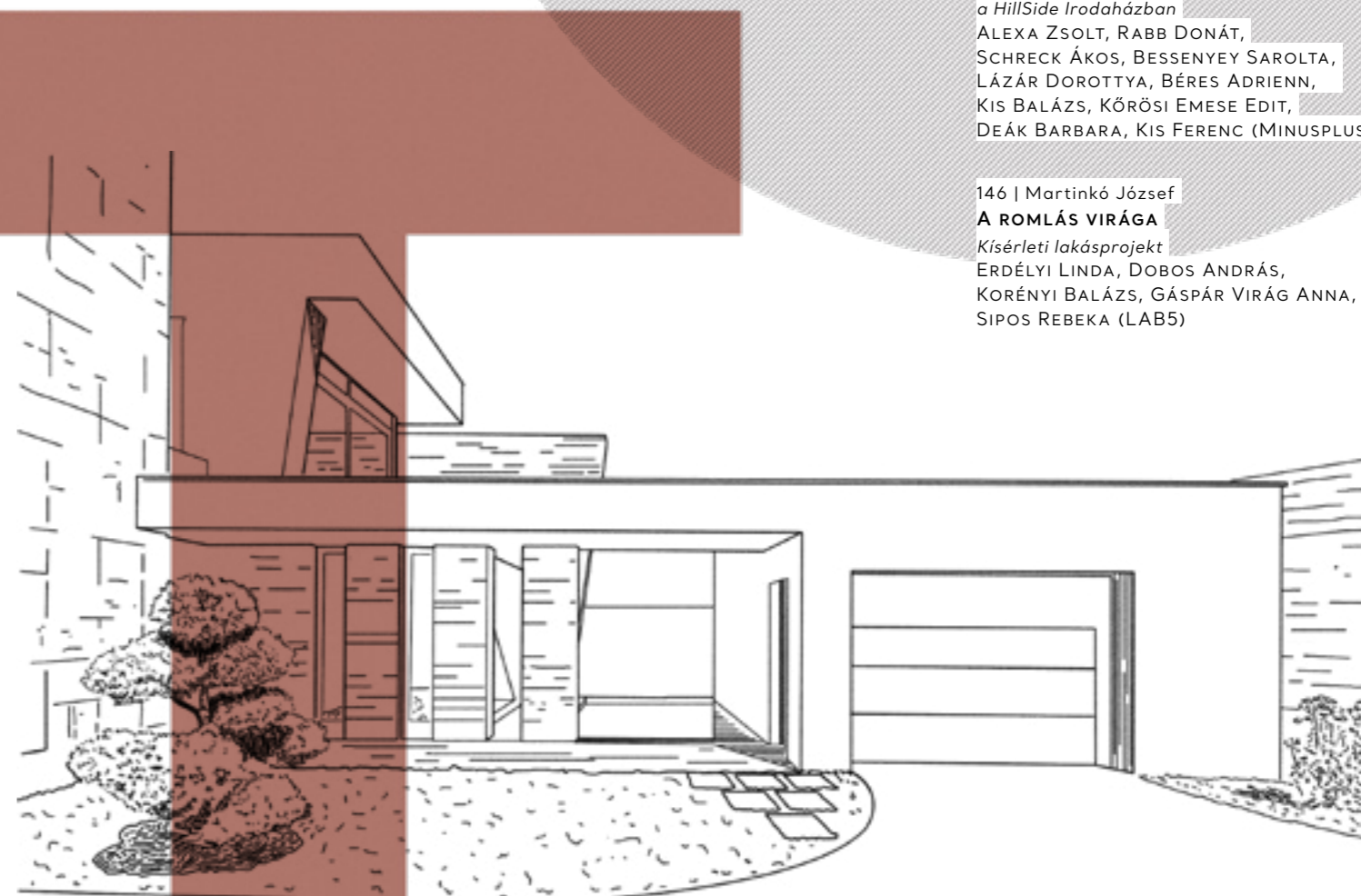
134 | DESIGN RANDOM

136 | Martinkó József
EGYEDÜL NEM MEGY
Hyper-collaboration, avagy a csapat-
és egyéni munka újragondolása
a Steelcase szerint

DESIGN LOKÁTOR

138 | Martinkó József
BIZALMI KÉRDÉS
A Wáberer Medical Center belsőépítészete
a HillSide Irodaházban
ALEXA ZSOLT, RABB DONÁT,
SCHRECK ÁKOS, BESSYENY SAROLTA,
LÁZÁR DOROTTYA, BÉRES ADRIENN,
KIS BALÁZS, KÖRÖSI EMESE EDIT,
DEÁK BARBARA, KIS FERENC (MINUSPLUS)

146 | Martinkó József
A ROMLÁS VIRÁGA
Kísérleti lakásprojekt
ERDÉLYI LINDA, DOBOS ANDRÁS,
KORÉNYI BALÁZS, GÁSPÁR VIRÁG ANNA,
SIPOS REBEKA (LAB5)



Szerző: MARTINKÓ JÓZSEF
 Építész: SAGRA ÉPÍTÉSZ KFT.
 Fotó: BUJNOVSZKY TAMÁS

SOKAN GONDOLUNK HASONLÓKAT A KÁLI-MEDENCE, A BALATON-FELVIDÉK ÉPÍTÉSZETÉRŐL, A KULTÚRTÁJ MEGŐRZENDŐ ÉPÍTETT ÉS TERMÉSZETI KINCSEIRŐL. KITŰNŐ ÉPÍTÉSZEK, KIVÁLÓ HÁZAIT PUBLIKÁLJA ÉVEK ÓTA AZ ÉPÍTÉSZETI SAJTÓ, ÉS MINTHA KÖRVONALAZÓDNI IS LÁTSZANÉK VALAMIFÉLE KORTÁRS ÉPÍTÉSZETI KÁNON, KÖZÖS FORRÁSVIDÉKŰ ÉPÍTÉSZETI NYELVEZET, NOHA A TELEPÜLÉSARCOLATI SZABÁLYOKAT MEGALKOTÓ HATÓSÁGOK EZEKRŐL A TÖREKVÉSEKRŐL GYAKRAN MINTHA TUDOMÁST SEM VENNÉNEK. NEM KEVÉS ÉRTÉKES, KRITIKAI REGIONALISTA, ÉRTŐN FORMÁLT HÁZ MELLETT AZ ÉPÍTETTŐK, FELÚJÍTÓK, ÁTÉPÍTŐK TÚLNYOMÓ TÖBBSÉGE TOVÁBBRA IS A KÖNNYEBB ELLENÁLLÁS FELÉ MOZDUL. ÉPPEN EZÉRT NAGY ÉLMÉNY RÁMUTATNI, HOGY MINDENKI SZÁMÁRA LÉTEZHET ALTERNATÍVA.



A borász bázis Mindszentkállán

KÁLI ELEVENEK

A kép középterében,
a borász háza „mögött”
Mindszentkállya mai
temploma, ami 1829-ben,
klasszicista stílusban épült

*SAJTOS GÁBOR
ÉPÍTÉSZEK ÚJ HÁZÁT
MÁR MESSZIRŐL,
A KÖVESKÁLT
ÉS MINDSZENTKÁLLÁT
ÖSSZEKÖTŐ FŐÚTRÓL
LÁTN*

B

Bujnovszkytól kapom az ukázt telefonon, hogy Sajtos Gábor építészek új házát már messziről, a Köveskált és Mindszentkállát összekötő főútról látni fogom. Látja a fene. Egérszürke égű október van. Dél körül jár az idő ugyan, de mintha ma tulajdonképpen fel sem jött volna a nap – földszínek, barnák, tompa zöldek, avarvörös, sárgás, bebukottfényű, pasztell tarkaság. Letérek a főútról a falu felé, a vélt irányba kanyargok a település szakadozott szélén maradvá, mire egy földút végén feltűnik a keresett ház. Visszafogott mérete és a hagyományos magas tetős, kiegyensúlyozott kontúrú formálása okán itt a tájba, településbe illeszkedést nem kell túlmagyarázni. Sőt, valójában zavarba ejtő, hogy az építető nem választott reprezentatívabb telket ingatlana számára. Később tudom meg, hogy egy nagyobb, átgondolt,



tudatosan formált vitikultúrális koncepció egyik elemét látom csak. A tulajdonos néhány éve kezdett szőlőtermesztésbe, borkészítésbe egy hegyoldalba is felfutó területen. Új, mindössze hároméves telepítésről van szó, ami ebben a fázisban még szinte láthatatlan. Ez az épület a borász háza, de a dűlő magasabb részén már épül a borteras, míg a pincészeti feldolgozó üzem számára a faluban talált alkalmas ingatlant a tulajdonos. Így a borász háza nincs túlterhelve funkciókkal. Lakótér, garázs, közösségi térként definiált fedett terasz egyetlen tető alatt, illetve egy külön épületrész, ami amolyan gépállomásnak szolgál. Letisztult program, ami az építészeti részleteképzés jutalomjátéka előtt nyithat utat, már ha akad invenciózus, szakmailag felkészült építész, aki képes a kortárs karakter és a hagyománytisztelet kényes egyensúlyát megteremteni, hiszen szent helyen, a bevezetőben említettek értelmében, a hazai kortárs regionalizmus szívcsakrájában vagyunk. Néhány éve

Ez az épület a borász háza, de a dűlő magasabb részén már épül a borteras, a pincészeti feldolgozó üzem pedig a faluban található

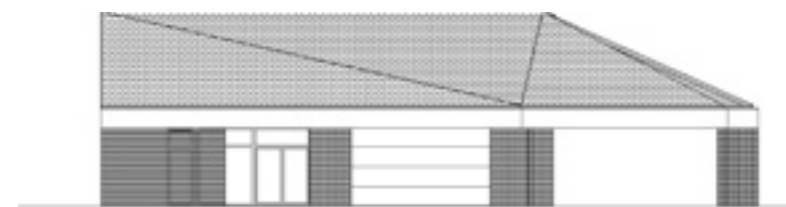


Egy nagyobb, átgondolt, tudatosan formált mezőgazdasági koncepció egyik eleme

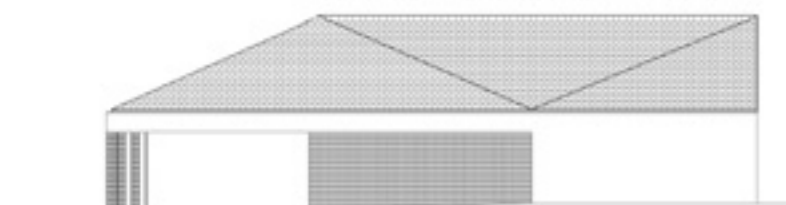


◀ Bazaltfalazatok bevilágító részei

a Szent György-hegyen, a volt Esterházy prэшáz és vincellérház átalakításával létrejött pincészet tervezésénél a Sagra Architects alkotógárdája már kipróbálhatta magát a borászati műfajban, ugyanakkor fontos tudni, hogy annál az épületnél részben egy rekonstrukcióról volt szó, ráadásul ott az üzemépület is a kompozíció részét képezte. Itt tehát Sajtos Gáborék eltérő program mentén, eltérő léptékben, karakterben alkothattak, ami a végeredmény felől nézve egyáltalán nem haladta meg a képességeiket. Már az érzékesi irányból is feltűnik a beépített tér tömörségének, zártságának, illetve a fedett-nyitott terasz áttörtségének a kettőssége, miközben a természetes, ásványi palával fedett magas tető síkján megtörő fény is egyedi építészeti megoldásra utal. A szinte ablaktalan zártság, a tömeg összefogottsága, a tető dominanciája, valamint a líraian



Visszafogott méret,
hagyományos magas tetős,
kiegyensúlyozott kontúrú
formálás



A nyitott házrésznek
a megjelenése okán valamiért a *land art*
kifejezés jut a kritikus eszébe

ritmizált kiosztásban perforált bazalttégelákból épített (vegyes)falazatok, illetve a megnyitott fedélszék okán gyorsan összeáll a szemléltében a kép, hogy itt egy „pajta” kortárs építészeti átiratával van dolga. Egy hagyományos alkotóelemekből építkező mezőgazdasági épület parafrázisával. Ha építészként hagyomány és alkotói innováció keskeny határán lépdelsz, az egyensúlyra jól vigyázz! A hagyomány ne váljon legitimációs kulisszává, álcahálóvá, felszínes paravánná, díszletté, ugyanakkor a kortárs elemek valódi kockázatot, kísérletezést, innovációt hordozzanak magukban, kerülendő a toladó trendiséget. Ennél a mindszentkáliai háznál az egyensúly fönnáll. Elég egy pillantást vetni a ház alaprajzára, illetve a tető síkjába beszerkesztett finom szögtörésekre, hogy ráismerjünk arra a

keresetlenségre, ami olyan sok vidéki mezőgazdasági épület toldott, nőtt kissé girbegurba formájának sajátja. Hármás funkcionális osztás paraszti hagyománya, vagyis a lakás-istálló-nyitott-fedett tároló ugyancsak jól azonosítható, noha az istállót természetesen már garázs váltja fel. Pontos és feszesen szerkesztett kortárs kompozícióban megidézett esetlegesség és természetesség a ház fő jellegzetességei. Ezek a tető tört síkjának ácsolatát tartó párkány törtvonalú kiülésén éppúgy azonosíthatók, mint a bazaltfalazatok bevilágító réseinek látványában felsejlő szellőzők a magtárak, csűrök világában. Ám a finom szőlőmokra hangolt építészeti jutalomjáték itt még nem ér véget. Ugyanis a ház mezőgazdasági karakterét erősítendő és funkcionálisát kiteljesítendő a borász házában van



< A borász háza nincs túlterhelve funkciókkal

∨ A nappali és a konyha-étkező közös/közösségi tere

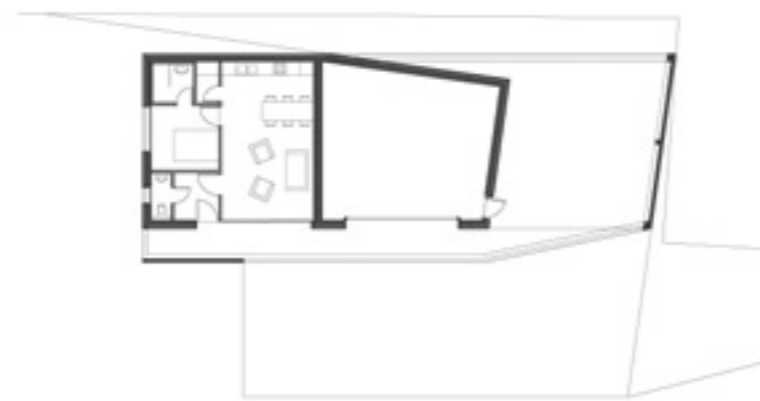
A közösségi térből nyílik a fürdőszobával kapcsolt háló helyisége



APRÓ, UGYANAKKOR PÉLDAÉRTÉKŰ ÉS KISUGÁRZÁSÁBAN NAGYVONALÚ ÉPÍTÉSZET



még egy eleme, amiről eddig nem sok szó esett. Ez pedig egy gépállomás, traktorbeálló, ahol a bazaltéglás, résekkel áttört falazat nyers, anyagszerű, durva, mégis lírai megjelenése valójában kiteljesedik. Ennek a kis nyitott házrésznek a megjelenése okán valamiért a *land art* kifejezés jut a kritikus eszébe, amire ráerősít a vízátteresztő kavicsos, vadvirágos, zöldfűszeres és szürke, zúzott kőszórásos járófelület-foglaló, ami a házakat körül veszi, és a megérkezés első pillanatától dramaturgiai keretet ad az épületegyüttesnek. Visszafogottság, kortárs líraiság és mezőgazdasági hasznosság ritkán látható egyensúlya jött Mindszentkállya határában létre, ami kerül mindent, ami a pillanatnak szól, könnyen fogyasztható, eldobható, vagy éppen az épített hagyományt szolgálja, korlátoltan imitálja. Apró, ugyanakkor példaértékű



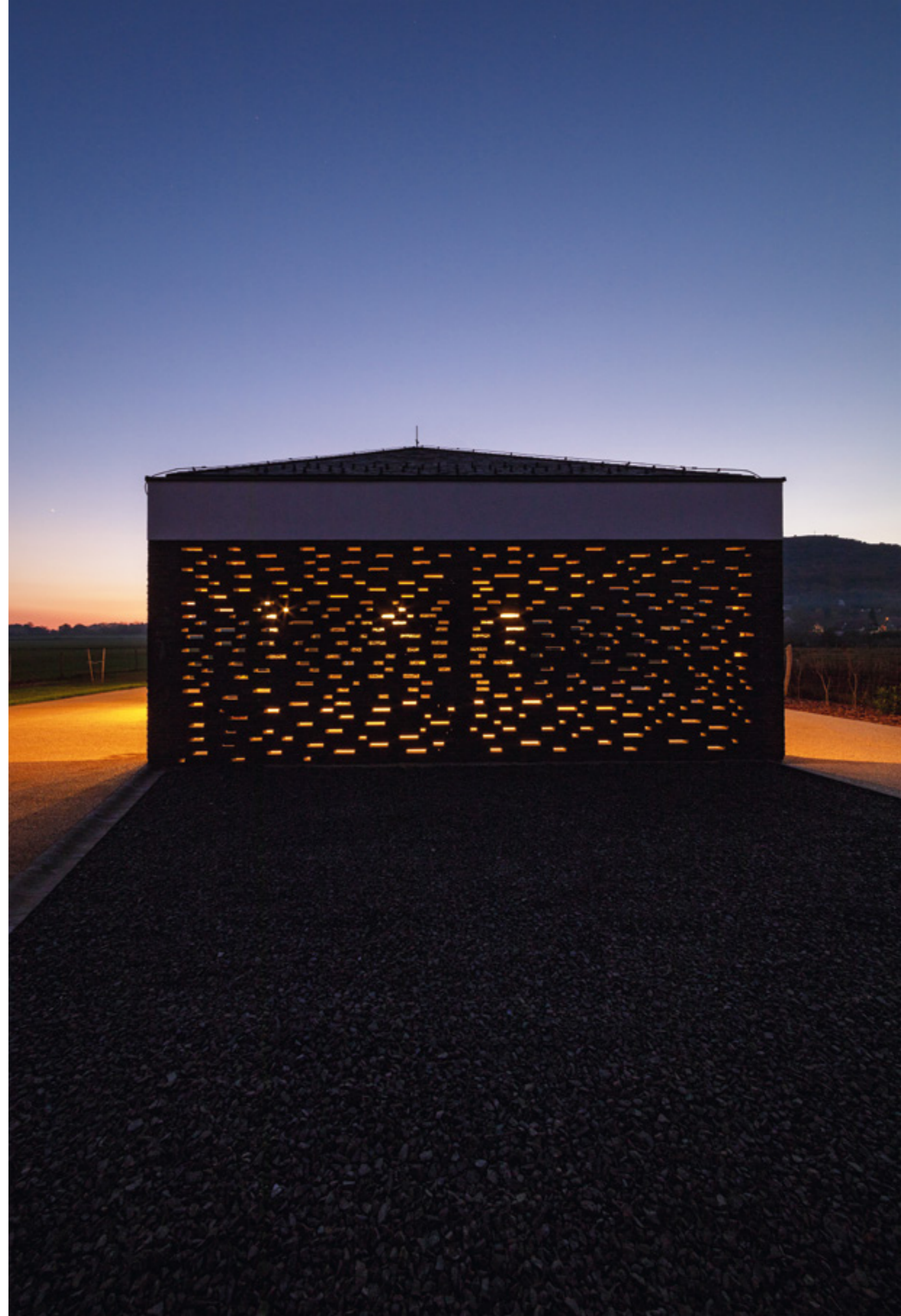
Tervezés éve: 2016

Megvalósítás éve: 2019

*Építész tervezők: SAJTOS GÁBOR DLA,
VIRÁG PÉTER (SAGRA ÉPÍTÉSZ KFT.)*



Hármas funkcionális osztás paraszti hagyománya, vagyis a lakás-istálló-nyitott-fedett tároló ugyancsak jól azonosítható, noha az istállót természetesen már garázs váltja fel



TENYERÉN HORDOZ

EGY ÁTALAKÍTÁS IDEÁLIS ESETBEN AZ OTT ÉLŐK SZÁMÁRA AZ ÉLETMINŐSÉGÜKBEN, ÉLETTEREIKBEN IS JELENTŐS POZITÍV VÁLTOZÁSSAL JÁR. AZ ÉV HÁZA KÜLÖNDÍJAT NYERT SZOMBATHELYI CSALÁDI HÁZ TÖKÉLETES PÉLDÁJA ANNAK, HOGYAN LEHET EGY KLASSZIKUS, AZ UTCAFRONTRA SZERVEZETT NYEREGTETŐS ÉPÜLETET TELJES EGÉSZÉBEN ÚJRAGONDOLNI.

Családi ház Szombathelyen

Szerző: KOVÁCS PÉTER
Építészet: SINGER DESIGN
Fotó: BATÁR ZSOLT



Sz

Szombathely kertvárosi részén, a Csónakázó-tó közelében helyezkedik el az a családi ház, amely radikális újragondolása, minőségi átalakítása okán díjra is érdemesnek bizonyult. Az épület enyhe – az utcafront felé lejtő – lankán áll, ebből következően a tervezéskor ezen adottságot szem előtt kellett tartani. A Singer Design által tervezett átépítés nem csupán a bruttó 123 négyzetméterről 216 négyzetméterre történő méretváltozást tartotta szem előtt, hanem teljes mértékben átformálta a ház alapkarakterét. Eredeti állapotában az épület az utcafrontra nyíló tömegformálást képviselte, az átalakítás viszont a tetőteret megszüntette, emellett pedig a ház alapkarakterét is gyökeresen megváltoztatta.

Az új architektúra az erőteljesen kubusos, modernista szemléletmód jegyében született meg, ez jelenik meg mind a ház tömegeiben, mind pedig a homlokzati esztétikában. Az utcafronti bejárat felől a tervezők az épületet egy íves, nyersbeton támfallal zárták le, amely már önmagában gesztusértékű, hiszen a korábbi épületkoncepcióval szemben nagyfokú intimitást sugall. A fal előtt elhelyezkedő zöldfelület jól ellenpontoszza a betonfal ipari jellegét, az íves formaképzés következtében pedig egyfajta kifordított tenyér formálódik meg, amely már-már antropomorf karaktert kölcsönöz a ház ezen részének. Az épület rendkívül érzékeny logikával rendelkezik, a különféle tereket a tömegekhez. A bővítés



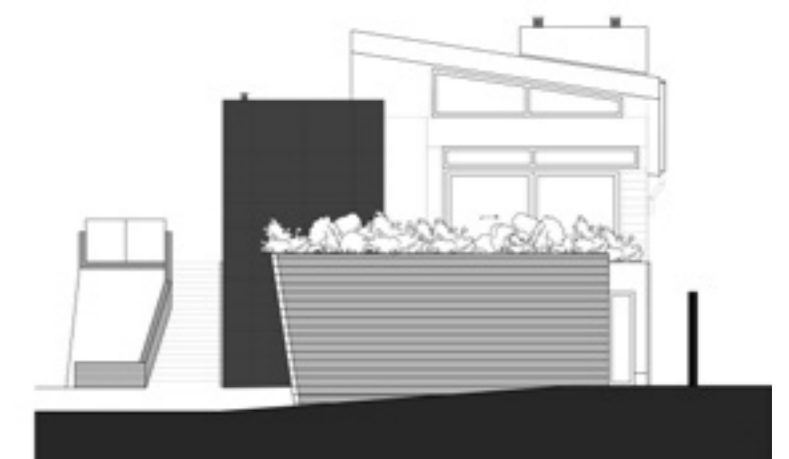
Az épület jó érzékkel hangolja össze a beton, kő és zöldfelületek arányait

A tárgyalóból látható díszmedence visszavükröződése fénnel is „ellátja” az enteriőrt



*AZ ÉPÜLET RENDKÍVÜL ÉRZÉKENY
LOGIKÁVAL RENDELI HOZZÁ
A KÜLÖNFÉLE TEREKET A TÖMEGEKHEZ*

következtében lehetőség nyílt egy irodater kialakítására is, amely a támfal mögötti parkoló mellett helyezkedik el. A két épületrészt díszmedence köti össze, amely nem csupán a természeti elemet hozza be, a visszaverődő fény ezzel a pozicionálással benapozza az irodahelyiséget. A tárgyaló üveg oldalfala hozzásegít ahhoz, hogy egy – a természetet közel hozó, letisztult, szinte a keleti kultúrát és építészetet megidéz – atmoszféra jöhessen létre. A kifelé zárt és befelé nyitott terek koncepciója a ház többi részében is meg tapasztalható. Az egybefüggő üvegfelülettel ellátott nappali térből harmonikus látvány nyílik a faburkolatú teraszra, illetve a mögötte meghúzódó fürdőmedencére. A ház nyitott terei úgy lettek kialakítva, hogy az ott tartózkodók minél intimebb közegben létezhesse nek, így a telek hátsó részében elhelyezett napozóterasz és wellnessrész épületfallal, növényi elemekkel határoltak. Ez a szemléletmód a belső terekben is érvényesül. A homlokzat fehér színezése, illetve az azt ellenpontozó sötétebb tónusú ragasztott kőburkolatok, valamint





« A fehér homlokzati elemek a faburkolatok melegségében oldódnak fel, amelyek a nappali tér meghittségét, nyugalmát is fokozzák

Az egybefüggő üvegfelülettel ellátott nappali térből harmonikus látvány nyílik a faburkolatú teraszra



A HÁZ NYITOTT TEREI ÚGY LETTEK KIALAKÍTVÁ, HOGY AZ OTT TARTÓZKODÓK MINÉL INTIMEBB KÖZEGBEN LÉTEZHESSENEK

a teraszok fa járófelülete az enteriőrben szintén visszaköszönnek nem csupán a padlón, hanem, a nappali mennyezetének faburkolatában is. A felületi kettősség, vagyis a természetes fa, illetve a rusztikus kő és beton használata érzékeny összhangban állnak egymással. Felmerül a kérdés, vajon mitől működik jól ez a ház? Hogyan tud ilyen erős hatást kiváltani? A válasz minden bizonnyal az építészeti bátorságban keresendő. A tervezők olyan új struktúrát alkottak meg, amely teljes egészében felülírja a régit, mind tömegképzésében, mind pedig esztétikumában. Bizonyos értelemben radikális lépés, amely mintha valamiféle hitvallást is rejtene. Hogy bizonyos helyzetekben szükséges a nagy gesztusok megtétele annak érdekében, hogy valóban színvonalas épület

születhessen meg. A Singer Design habitusát dicséri ezen munka kapcsán, hogy felismerték és meg is lépték a szükséges mértéket. Noha az utcai homlokzat a támfalas megoldással szikárabb, szigorúbb karaktert ad, belépve teljesen más hangulat jelenik meg. Egy olyan, szinte meditatív légkör, amelyet a szerkezet átgondolt tisztasága, a felülethasználat terén látható érzékenység, és a térszervezés terem meg. Valójában két – egymásnak háttal lévő „tenyér” alkotja az épület szerkezetét! Egy, amely védelmez az utcafront felől, és egy másik, amely a telek két hosszanti oldalától körülzár, átölel, megvéd. Teszi mindezt úgy, hogy esztétikáját tekintve sallangmentes tud maradni: nincs olyan elem, megoldás, amelyet fölöslegesnek, túlzónak, aránytalannak éreznénk.





Az árkádos rész jó ritmikával köti össze az épület térrészeit



Ebben a képkompozícióban szépen érvényesül az épület tájba-szerkesztettsége



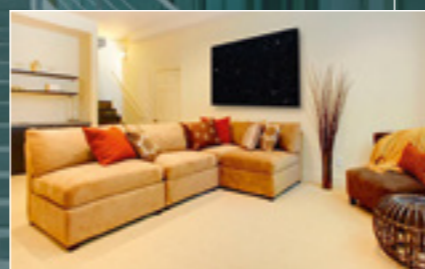
Beépített alapterület (bruttó): 216,78 m²
 Építész tervezők: SINGER ÁDÁM,
 KRUPP MÁRTON (SINGER DESIGN)
 Megvalósítás éve: 2015-2017

TERMÉSZETES KŐBURKOLATOK, ELEKTROMOS KŐLAP-FŰTŐTESTEK

- modern építészeti stílushoz
- műemléki környezetben
- lakóházak tervezéséhez
- közüintézmények felújításakor
- irodaházak kivitelezéséhez

MAGAS MINŐSÉGŰ, ESZTÉTIKUS BEL- ÉS KÜLTÉRI TERMÉSZETES KŐBURKOLATOK,
INNOVATÍV ELEKTROMOS INFRA KŐLAP-FŰTŐTESTEK

BNStone



EURÓPAI BÁNYACÉGEK MAGYARORSZÁGI KÉPVISELETE www.bnstone.hu www.kolapfutes.hu



Mindenkinek van egy története a hőszigetelésről!

Zsombor környezetvédő, életét tudatosan alakítja. Arra törekszik, hogy a lehető legkisebb ökológiai lábnyomot hagyja maga után. Így az is fontos volt számára, hogy otthona hőszigetelésére a környezetet kímélő anyagot használjon. Így esett a választása a grafitadalékos **BACHL Extrapor** polisztirol hőszigetelésre.

Otthon harmóniában vagyunk a környezettel is!

Hőszigetelés **mindenkinek**



www.bachl.hu

be light!



SIMES
Luce per l'architettura

Ghost, just light.

The Ghost line represents a revolution in the way of conceiving outdoor lighting. It works by "subtraction" rather than "addition": no visible lighting fixture is added to the building's structure, but on the contrary it consists in a void filled with light. Marc Sadler, the prestigious designer who signed this innovative range of products, describes its essence:

"The light blade comes from the concrete. When it's off, it disappears. No artifice, just a cut in the concrete with brutal and magic inspiration: actually a technical prodigy, directly casted into the concrete, the product of a sophisticated and invisible genius to fuse architecture and light in a natural way".



Design Marc Sadler

Be light Kft.
H-1025 Budapest
Szépvölgyi út 146
www.belight.hu

Product
video guide



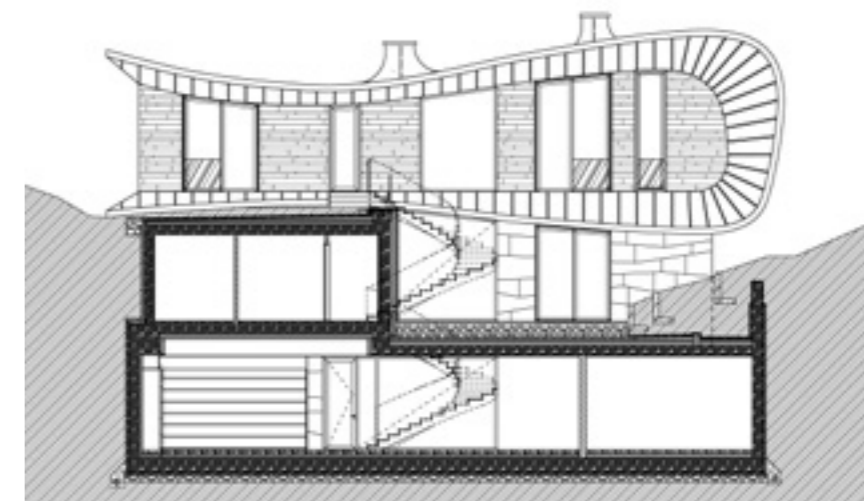


BETONHULLÁMZÁS A JAPÁNKERTBEN

Villa a Normafánál

Szerző: TORMA TAMÁS
Építész: PONTEN ÉPÍTÉSZ MŰTEREM
Fotó: BUJNOVSZKY TAMÁS

„A JAPÁN KERT – MIKÉNT ÍRJA A WIKIPEDIA KAPCSOLÓDÓ SZÓCIKKE – EGYSZERRE GYÖNYÖRKÖDTET ÉS ELGONDOLKODTAT. A KERTEKET, MINT ÁTFOGÓ KOMPOZÍCIÓT ÉRTÉKELHETJÜK, AMELYBEN A KÜLÖNBÖZŐ SZÖGEBŐL LÁTHATJUK, AHOGY A TERMÉSZETBEN KIFEJEZŐDNEK AZ ÉVSZAK, NAPSZAK ÉS IDŐJÁRÁS SAJÁTOSSÁGAI. (...) A *NIVA* SZÓ, AMIT MA KERT ÉRTELEMBEN HASZNÁLNAK, ANNAK IDEJÉN A *SINTÓ* VALLÁS SZELLEMEINEK, A *KAMIK*NAK AZ IMÁDÁSÁHOZ HASZNÁLT HELYET JELENTETTE. A *KAMIKA* HEGYEKBE, FÁKBAN, VIZEKBE, SZIKLÁKBA ÉLNEK, ÍGY A TERMÉSZET A JAPÁNOK SZERINT KÖZVETLENÜL TÜKRÖZI AZ ISTENEK SZÉPSÉGÉT. (...) A JAPÁNKERTEKNEK (AMENNYIBEN NEM SZÁRAZKERTRŐL VAN SZÓ) MA IS ELMARADHATATLAN RÉSZE A VÍZ AKÁR PATAK, DE INKÁBB TÓ KÉPÉBEN.”



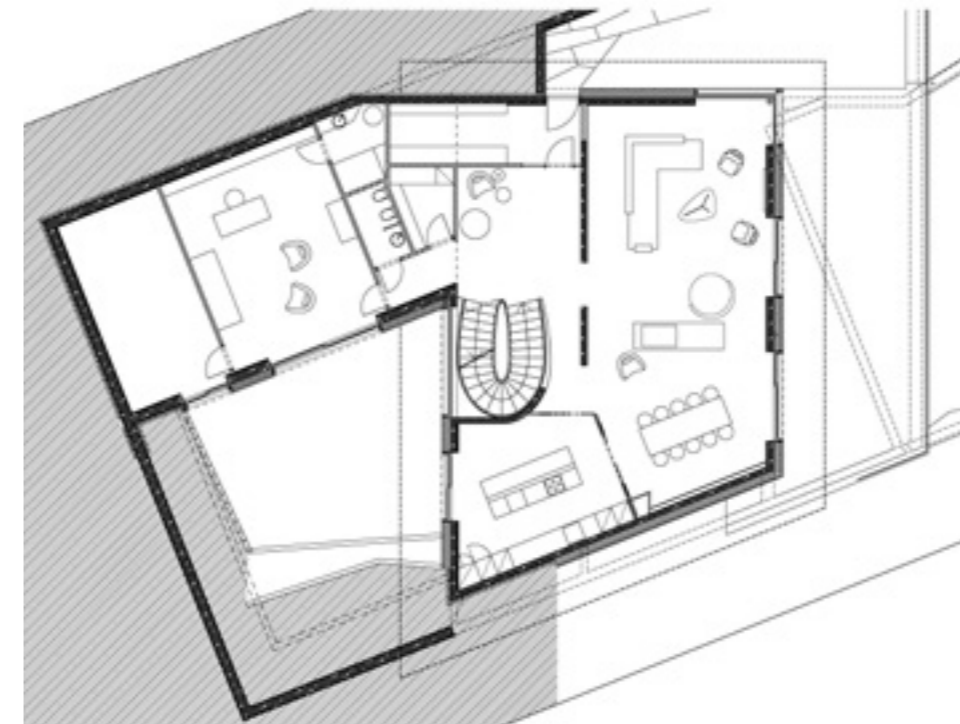


Az uralkodó hajlított forma, hajlékony héj

A budai hegyvidéken vagyunk egy félreeső és lassan az erdőbe futó utcában, ahol még semmit sem tudunk a japánkertről, és a Normafa közelségét is csak a GPS alapján sejtjük. A táj a szaporodó házak ellenére is megőrizte azt az erdőszéli, természetközeli jellegét, a terület erősen lejt, az alsó sor házai legfeljebb a felső lábuzatáig érnek. A felsőben van az a ház is, amiért idáig jöttünk. Nehezen mutatja meg magát, a fák között olyan magasan áll. A japánkertnek még semmi nyoma, viszont az a sejtés már érlelődik, hogy extrém panorámával kecsegtető helyen járunk. Villa, különleges családi ház. Korábban is hangsúlyoztuk már, hogy villának valami olyasmit nevezünk, amit valamilyen többnek tartunk egy egyszerű lakóháznál, mert egyedibb, nagyobb, nagyobb, különlegesebb. És miközben laikus kívülállóként legtöbbször azt nézzük meg rajta, hogy tetszik, nem tetszik, ha mégis, hogyan lagnánk-e benne mi szívesen?

Ezúttal viszont kevés hely jut a hasonló gondolatoknak, mert ahogy közeledünk, hirtelen előbukkan az a pazar forma, aminek láttán szemérmesen elbűnnek a józan méricskélések. A magasban ülő házat egy határozott, hajlított forma uralja, egy hajlékony héj keretezi. Kisése olyan, mint egy bálna sziluettje vagy éppen puhán íves, fali könyvtartóé... meghökkentően merész, ha ilyen, láthatóan távoli asszociációkat is képes ébreszteni. És egy újabb csavar a meglepő elemek mellérendelésében, hogy mindez a hajlékonyság betonból van, fém fedí és meglehetősen hűvös, észak-olaszországi zöld kőlapokkal borított (ugyanezen a kő aztán a keretezésen belül kisebb téglafarmakkal és finom felületi plasztikával jelenik meg újra.) Furcsa, különleges ház, mert a valódi arca nem a pazar keleti-délkeleti panorámába forduló homlokzaté, hanem a meredek lejtő felé forduló hátsó traktusé. És igen, itt aztán a japánkert

is kiteljesíti ezt az ellentétes elemekből összeálló hatást, amibe a tölgyek egyszerűsége és az apró vízcsobogása éppúgy beleilleszthető, mint a házat uraló, rafináltan meghajtott betonfödém. Ez a födém egyébként úgy tűnik, mint ha egy újabb csavarral a föld alatt is folytatódna, de nem: a két alsó, főleg a föld alá kerülő szint masszív derékszögekkel ül a sziklás talajban. Hivatásos szemlélődőként persze azt is mérlegelni kellene, mennyi szólhat itt kifelé és mennyi befelé. A kívülálló ebben a mellékutcában – és több szinttel az új villa alatt – kétszerezsen is kívülálló, de ha már nézelődő vendég is lehet, meg kell állapítania, hogy a külső tetszetős formahéján túl, mennyi intim, meditatív vagy egyszerűen csak kényelmi szempontot lehet belefoglalni abba a többszintes kertbe, ami szinte összetettebb, mint a ház belső terei. A Halmos Sarolta által tervezett háromszintes ház három generációnak készült, természetesen



← Földszinti alaprajz

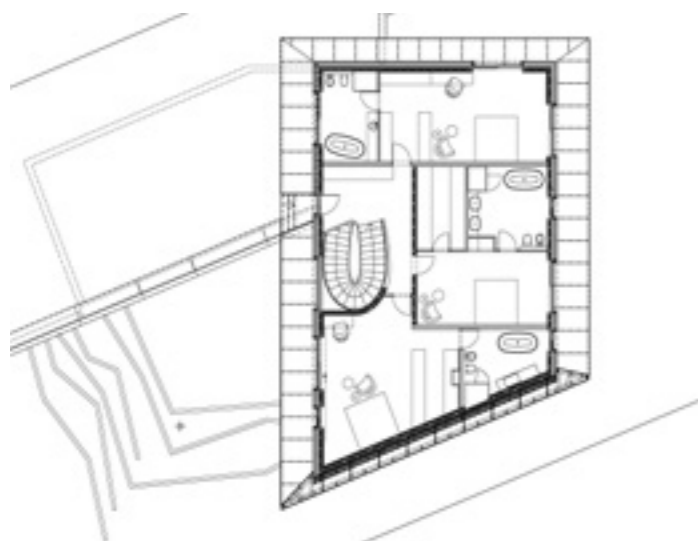
A ház főnézete a meredek lejtő felé forduló hátsó, kerti oldal

*HIRTELEN ELŐBUKKAN
AZ A PAZAR FORMA, AMINEK
LÁTTÁN SZEMÉRMESSEN ELBÚJNAK
A JÓZAN MÉRICSKÉLÉSEK*





Teraszos kialakítású
(japán) kerti részlet



Emeleti alaprajz

minden szintnél hangsúlyos kertkapcsolattal. De a kertmegoldásokon az is látszik, hogy a telektulajdonoshoz nemcsak közel áll a japán természet-szemlélet, de 17 év alatt szó szerint ki is bőjtölte, hogy mit is akar majd látni végül ebben a meredek lejtőből külső-belső otthonná domesztikált erdőszalagban. Az épületet egyébként belül is a vertikális kert látványa uralja – és persze a tágas, átlátható terek közepén a szintén látványosan hajlékonynak látszó üveg-beton-fém belső lépcsővel. De a ház igazi szépsége akkor tárul csak fel, ha körbejárhatjuk. Talán szintén a hely sugallata, hogy a belső tér a megszokottal ellentétben itt alig köszön ki a falon túlra, miközben a sokarcú kert jelenléte uralkodó a ház minden oldalán. Magánházzal szó erre a körbejárásra ugyan keveseknek lesz lehetősége, de a képeken is átjön, hogy a tervező és megbízója milyen változatosan játszottak el a „kint” és „bent” helyben adott lehetőségeivel. Ez a villa a mértéket és a jól megalapozott gazdagságot egyszerre juttathatja eszünkbe. Magabiztosan áll a helyén – a változatosság és az ellentétek személyre szabott párosítása jegyében.

A szinteket összekötő
lépcsőtér részlete



Beépített terület (bruttó): 370 m²
 (+ 120 m² TERASZ, UDVAR)
 Megvalósítás éve: 2018-2019

Építész tervező: HALMOS SAROLTA
 (PONTEN ÉPÍTÉSZ MŰTEREM)
 Építész munkatárs: SZEGEDI KATALIN
 Belsőépítész (koncepció): HALMOS SAROLTA



VMZINC

Határtalan kreativitás

VM Building Solutions Hungary Kft.
www.v zinc.hu

tel.: +36 (23) 452 452
 mobil: +36 (30) 210 4103

A karbantartást nem igénylő titáncink felületi megjelenése és tartóssága miatt is tökéletes választás exkluzív és kreatív építészeti feladatokhoz.

A VM Building Solutions világviszonylatban is egyike a legnagyobb titáncink gyártóknak és forgalmazóknak. Széles színválasztékunkról, minőségi tetőfedő- és homlokzatburkoló anyagainkról olvasson bővebben honlapunkon: www.v zinc.hu



VM BUILDING SOLUTIONS

TÍZPRÓBÁSOK NYARA

Solar Decathlon Europe 2019



Szöveg: OCTOGON SZERKESZTŐSÉG
Fotó: BUJNOVSZKY TAMÁS

A gabion-fal által javul
a ház energetikája

« Meglévő házakhoz
csatlakoztatható
rendszer



2002-ben indult a Solar Decathlon (SD) története.

A nemzetközi, egyetemi – gyakran több egyetem diákjaiból felállt – csapatok házépítő versenye Washingtonban debütált, és az eredetileg az USA Energiaügyi Minisztériuma által kezdeményezett versenyt a világ egyéb városaiban is megrendezték egy éven belül több helyszínen is. Az SD európai sorozata (Solar Decathlon Europe/SDE) 2010-ben vette kezdetét, akkor, majd két év múlva szintén Madrid, '14-ben pedig Versailles-ben rendezték meg. A 2012-es erőpróban a BMGE csapata az emlékezetes, sikeres Odoó mintaházzal volt jelen. Az idei az évben pedig nem csupán magyar csapatok és/vagy résztvevők voltak jelen a teamekben, a nyári helyszínt Magyarország adta (mivel még idén szeptemberben és decemberben Marokkó, illetve Kolumbia a házigazda). Az ÉMI Nonprofit Kft. Szentendrén található Tudományos és Technológiai Ipari Parkjában, Szentendre Város Önkormányzatával és a Budapesti Műszaki és Gazdaságtudományi Egyetemmel együttműködve rendezte a közel 400 egyetemista és mentoraik részvételével zajló versenyt. Az ÉMI saját területét biztosította a 10 mintaház felépítésére, egyben azok kiállítására (a korábbi SD gyakorlatlaltól eltérően a kéthetes versenyt követően még két hónapig, szeptember 29-ig bárki megnézhetette, bejárhatta a területet, az épületeket). A kivitelezett mintaházakat sokféle szempont alapján vizsgálta a nemzet-

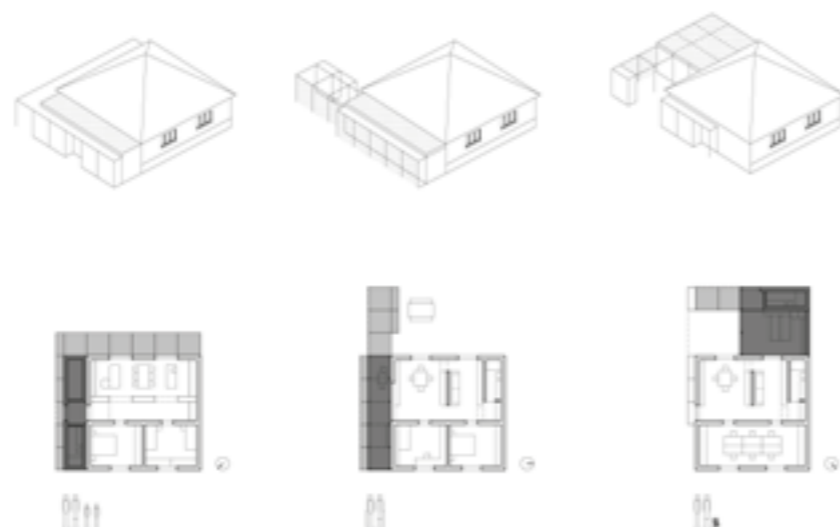
közi zsűri, egész pontosan tette ki komoly tízpróbanak, valamint egyes versenyszámokban mérések alapján dönt el, melyik legjobb mintaház. Így építészeti, esztétikai aspektusai mellett alapvető, hogy az adott ház milyen lett fenntarthatósági, energiahatékonysági, környezeti, piaci (eladhatósági) szempontból. A házak létrehozásához szükséges eszközök, anyagok egy részét különféle szakipari cégektől kellett támogatásként megszerezniük a versenyzőknek, ezzel a mozzanattal az egyetemisták fokozottan érezhették, hogy, éles/valós piaci helyzetbe kerültek. Ezen energiahatékony (nulla energiás), így gazdaságosan üzemeltethető, innovatív építőanyagokkal, valamint a meglévő épületállomány (pld. kockaházak, panelek) felújítására született megoldásokkal létrehozott mintaházak közül a legtöbb az ÉMI területén marad: a házak mintegy laboratóriumokká válnak, szakemberek vizsgálják, hogy a hétköznapi életben miként is működik mindaz, amit a házaknak a tervezők, építők szándéka szerint nyújtaniuk kell. 2020-ban pedig megújult formában, a házcsoporthoz újabb házzal bővítve, a terület Mintaház- és élő laboratórium-parkként várja a látogatókat. Mindezeket túl, a tervek szerint egy külön csarnok is épül majd az építőipar szereplői számára, amiben az építőipari innovációk lesz a főszerep. A következőkben a megépült mintaházakból adunk válogatást, különös tekintettel a magyar hallgatók,

KOEB

mentorok részvételével létrehozott és az összesített pontozás alapján díjazott épületekből.

A mostani, hazai megrendezésű versenyen a „műszakiskok”-ból, azaz a GMBE hallgatóiból és mentoraikból álló csapat projektje a **koeb** nevet kapta. A koebek lényegében modulok, melyek a magyar városok, falvak arculatát a Kádár-korszakban néhány évtized alatt teljesen átrajzoló Kádár-kockákhoz, tehát már meglévő házakhoz építhetők. „A rendszer meglévő házakhoz csatlakoztatható, napenergiát hasznosítani képes, könnyűszerkezetes épületelemekből áll, amelyek önmagukban és egymással kombinálva csökkenthetik az otthonok energiafogyasztását, az előre kialakított moduláris rendszer pedig egy működő alternatívát nyújthat a szakemberhiányra.” Többek között monokristályos napelemmel, hőszivattyúval, épületautomatikával, korszerű energiátárolással és világítással kiegészítve a „kockát”, alacsonyabb lesz az épület energiaigénye, a zöldtető, a gabion-fal által javul a teljes ház energetikája.

A *koeb Team* a versenyen a Speed Peer Review különdíjában részesült.



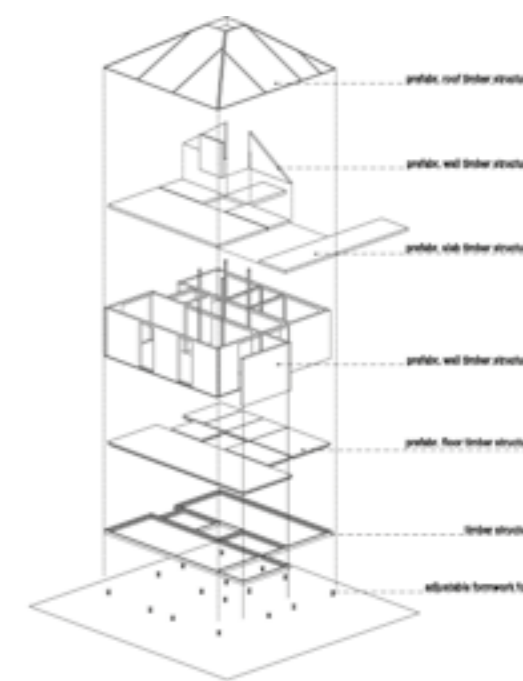
A csapat tagjai: *Almay Réka, Berczi Zsófi, Bíró Kitti, Bódi Sarolta, Bogár Mórió, Borbély Hunor, Borvendég Máté, Bozsódi Márton, Csáji Botond, Csapó Dániel, Csobolya Nóra, Csúsz István, Dauner Benedek, Duba Gergely, Fürtön Balázs, Hanzelik Márk, Holub Ádám, Horóczy Flóra, Horváth Bence, Horváth Marcell, Kálnai Bernadett, Kiss Dániel, Mashček Ervin, Máté Gergely, Molnár Csaba DLA, Móré Bence, Nagy Ticiána, Pálmai Bence, Péteri Kitti, Popovics Patrik, Simon Zsófia, Somogyi Bálint, Sörényi Zsófi, Szabó Eszter, Takács Gábor, Tóbiás Csaba, Tóth Tünde, Varga Dávid, Varga Tamás DLA, Vatai András, Vatai Eszter, Vidéki Márta, Volf András.*



HUNGARIAN NEST+



A Pécsi Tudományegyetem, a Miskolci Egyetem és az algériai Blidai Saad Dahlad Egyetem közös csapata, a *SOMESbine Team* mintaházukkal, a **Hungarian Nest+**-szal szintén a kockaházak fejlesztésére adott korszerű választ. Miként az építők által megfogalmazott mottó is sugallja – „A természet nem egy hely, amit meglátogathatunk, hanem az otthonunk” –, házuknak a tájjal való együttélésére, a természeti környezetbe való integrációjára; felépítésében a hazai piacon (Magyarországon) fellelhető természetes anyagok használatára mind-mind hangsúlyt fektettek. A ház hármasszintes felépítésű aktivtétőt, előtető-szerkezete zöldtetőt kapott, a belső terek szó szerint folytatást nyertek a belső udvarban. Ez az udvar a növénybeültetésekkel, a vesszőkből készült fix és mobil falakkal mintegy „zöld zsilipteret” teremt a házon kívüli és az enteriőrvilág között. Az épület ún. Venturi tornya egyszerre segíti





< Az épületet számos okos eszközzel látták el



A SOMEShine Team tagok: *Pintér Judit Mária, Kondor Tamás DLA, Kósa Balázs DLA, Kovács Éva, Kiss Dávid, Trohák Anikó, Kiss Márton, Koba Máté, Forgács Zsófia, Diben Dávid, Tóth József, Hegyi Ádám, Rozsnyai Gábor, Ahmed Bouzid, Balogh Jenő, Varga Ádám, Makó Zoltán, Szőke András, Cakó Balázs, Füredi Balázs, Baranyi Bálint PhD., Gazdag Gábor, Szűcs Gábor, Szigony János, Varjú Kata, Tóth Levente, Fodor Tamás, Rácz Viktor, Zrena Zoltán, Szarka Áron, Gulyás Gabriella, Háner Dávid, Szűcs Evelin, Jubász Hajnalka, Molnár Eszter, Lenkovic László, ifj. Kistelegdi István PhD., Anar Yusifli, Major Róbert, Modar Ali, Laszkovszky Csaba, Zalavári Márk, Nyíri Csaba, Katymarac Liliána, David Ojo, Mohammad Almar Ayat, Lukács Barnabás, Hegedüs Csilla, Medvegy Gabriella DLA, Rétfalvi Donát DLA, Patyi Szabolcs, Novák Balázs, Ózdi András, Lenkovic Balázs, Eördöghné Mária, Paari Péter, Kovács Judit, Pázmándi Dávid, Prof. Foufa Amina, dr. Mahalaine Kouceila, Belkacem El Amine Benayad, Lisa Boussaba, Kerrada Samy, Kennai Abd Roauf, Rezig Mounir, Lafer Abdelkader, Laaradj Chakib, Maya Akouche, Chaoui Fedwa, dr. Kaoula Dalel, Oukaci Soumia.*

< Újrahasznosított anyagok, mobil életerekek

a belső terek passzív légcseréjét, miként a nyári napokban a helyiségek hűtését, benapozásukat is. A házat újrahasznosított anyagokból készült, szabadon kombinálható bútorokkal, bútorelemekkel, így mobil életerekekkel alakították ki. A természetes anyagokat, technikákat az SD-verseny szellemiségének, elvárásainak megfelelően high-tech megoldásokkal kombinálta a csapat. Az épület déli oldala, a mobil naptér „polikarbonát tolófalával télen szoláris burokként látja el energiával az épületet”, melyet számos okos eszközzel látták el, azok igény szerint telefonos applikációkról is működtethetők. A SOMEShine Team mintaházát az Építészet és az Energiahatékonyság kategóriák-

ban díjazta a zsűri, továbbá az ÉVOSZ különdíját és a Közösségért Különdíjat is elnyerte. Lapunk készítésének idején érkezett a hír, hogy az építők, „mint önálló magyar csapat, melynek neve: Σ Team”, pályázik a 2021-es wuppertali SDE-versenyre, és projektjüknek a rejtélyes ΣO2 - *Lungs of the City* nevet adták. „Az SDE2021-es projekt célja a környezet-pozitív építészet megvalósítása – tudtuk meg levelezés útján a csapattól –, ahol a plusz energiatermelés mellett negatív emissziós értéket produkál az épített környezet annak teljes életciklusra vonatkoztatottan a megvalósítástól az üzemeltetésen keresztül az újrahasznosításig.”



Szabadon kombinálható bútorok bútorelemek



OVER4

Interdiszciplináris megközelítés, holisztikus koncepció keretében építette meg az **Over4** csapat a mintaházát, pontosabban a tetőtéri modult. Ugyanis a Bukaresti Építőmérnöki Műszaki Egyetem és az Ion Minu Építészeti és Urbanisztikai Egyetem hallgatóival, professzoraival felállt csapat a kommunista érából megöröklött társasházak felújításának lehetőségét vizsgálta meg, és jutott el a modul létrehozásáig. Moduljuk alkalmazásával – mely önálló épületként és passzív tetőtér-részként egyaránt megépíthető – a 30-50 éves társasházak „elérhetik az uniós 2030-ra vonatkozó fejlesztési stratégiai szerinti nZEB szabványokat”. Ez egy mobilis belső terekkel, két terasszal, könnyen és

gyorsan felépíthető öko-passzív ház, vagyis megfelelő hőszigeteléssel, passzív üvegezéssel, redukált hőhidakkal rendelkezik, továbbá jó a légzáróképesége és kielégítő a hővisszanyerési és nedvességtartalom-visszanyerési szellőztető egysége. A szerkezetet az ún. glulam (faelemes) keretek alkotják, hő- és akusztikus szigetelését (az UE-szabványok alapján hulladékként kezelt) báránnyapjúval ellátott OBS panelekkel oldották meg. A ház „fotovoltaikus rendszere kétszer annyi energiát termel, mint amennyit a ház fogyaszt, így az energiatöbblet hálózatba irányítva anyagi haszonhoz vezet”. A csoport a versenyen az összesített eredményt alapján a 3. helyet érte el.

A szerkezetet ún. glulam (faelemes) keretek alkotják, hő- és akusztikus szigetelését báránnyapjúval ellátott OBS-panelekkel oldották meg



Mobilis belső terek, két terasz

Over4 team tagjai: Monica Briciu, Ana Opreș, Tiberiu Catalina, Adrian Moleavin, Gheorghe Ciobanu, Anca Bodale, Simona Șerban, Florentina Costache, Delia Cuciurean, Isabella Stoiculescu, Mădălin Păslaru, Alexandra Uncheșel, Cosmin Păduraru, Adina Solca, Iulian Piciu, Răzvan Butucescu, Gheorghe Andrei, Georgiana Radu, Andrei Chiriac, Cosmin Stanciu, Cătălin Sima, Alexandra Ene, Claudiu Stanciu, Pavel Mihai, Roxana Chivu, Andra Taudor, Stefania Manolache, Gheorghe Vladimir, Daniel Butucel, Emilia Predanu, Ioana Bodale, Vlad Lăzărescu.



HABITER2030

„1930-2030 – Indul a rehabilitáció!” – ezt a szlogent választotta a francia Lille-i Nemzeti Építészeti és Tájépítészeti Főiskola hallgatóiból és partnereiből álló **The Habiter2030 csoport** projektjéhez, amivel Franciaország egyik északi, különösen sűrű lakosságú és beépítettségű régiójára fókuszálnak. Jellemzően az 1930-es évek évtizedeiben épült, több mint 700 ezer lakóépületről van szó, ezek fejlesztése, korszerűsítése egyre sürgetőbb. A mintaépület néhány innovációja: a fotovoltaikus, tetőre szerelt panelek 2560 kWh/év energia előállítását tesznek lehetővé, ez nagyjából kétszer akkora, mint egy tipikus 1930-as évekbeli ház elektromos fogyasztása, az épület homlokzatára szerelt termikus szolár vákuumcsövek a használati víz felfűtését szolgálják, továbbá „az egyedi építőanyagok és technológiák tandemben működnek a lakók igényeinek és életmódjának megfelelően kialakított intuitív otthonautomatizálási rendszerrel.” Az SDE 2019 versenyét az összesített eredmények alapján a The Habiter2030 nyerte meg!

A csoport, mely 14, az építészeti, design, mérnöki, gazdasági és társadalomtudományi képzést nyújtó iskola, valamint az építőipari szereplők és kapcsolódó intézmények együttműködésével jött létre, részletes tagnévsort nem tett közzé.



MOR



A Delfti Műszaki Egyetem által indított **MOR Team TU Delft** csapat a városokban elképesztő darabszámmal és méretekkel jelen lévő, energiapazarló régi irodaépületek fejlesztésének, átalakításának lehetőségét vizsgálta, melyekből lakóépületek alakíthatók ki. Ehhez konkrét épülethozsokortot, a rotterdami Marconi toronyházakat használta. A '70-es években épült toronycsoport ráadásul egy olyan területen áll, amit épp napjainkban formálnak át. A csoport egyfajta felújítási stratégiát dolgozott ki arra, „hogya a nem megfelelő irodaépületeket olyan, összességében pozitív hatású, többcélú épületekké alakítsák át, amelyek előnyösek a környezetük számára, tevékenységeket és társadalmi kölcsönhatásokat segítenek elő. Az épület rugalmasan alakítható

a változó igényekhez, az idő múlásával a lakók igényeihez igazítható, modulárisan kialakított beltéri modulok felhasználásától kezdve a kültéri homlokzat napelemes csempéin át a szétszerelést megkönnyítő kialakítás alkalmazásáig.” Az SDE 2019 versenyét az összesített eredmények alapján ez a projekt lett a 2. helyezett.

A MOR team tagjai:
 Francesco Longo, Ana Luíza Barros, Kosmas Spanidis, Momir Nikolic, Anna Tsagalou, Ivan Avdic, Erik Balkovec, Dimitris Christidis, Fatima El Hadji, Aurélie Griveaux, Ginevra Nazzarri, Laura Sander, Diego Valencia, Margot Holländer, Merijn Braam, Francisco

Muñoz, Riccardo Garrone, Okan Türkcán, Andri Lysandrou, Lorena Montenegro, Sofia Mori, Aviva Opsomer, Tolga Özdemir, Derek Wasylsben, Nienke Scheenart, Julia Kapinga, Jasper Sauer, Thierry Syriani, Lute Biesheuvel, Nayanthara Herath, Ivana Milicevic, Qiao Cendon, Khushboo Asrani, Anurag Deherkar, Charitini Kougea, Tessa Rouwenborst, Patrick Kwee, Pierre Kauter, Marieke Nauta, Soujanya Krishnaprasad, Lawrence Liu, Faik Nizam, Somnath Pal, Siem Sluijs, Aylín Ozcan, Lezma Sulayman, Deirdre Van Gameren, Pim Mol, Shrish Ramachandran, Francisco Guzmán, Danna Yang, Raúl Martínez, Lorena Montenegro.



Alapvetően iroda-épületek átalakítását segítő modul



A thai Thonburi King Monkut Műszaki Egyetem és a Kasetsart Egyetem Erdőmérnöki Kar „rugalmas fészek” (Resilient Nest) lakásmegoldása

> **Mobble.** Ideiglenes otthon, például régi épületek felújításának idejére a belga Ghenti Egyetem csapata által kidolgozott moduláris épületblokkokból



Lenti képen, jobbra, a kép szélén: **Aura 3.1**, a Sevillai Egyetem képviselte team városi, társadalmi és környezeti regeneráción alapuló projektje



Katalán Műszaki Egyetem hallgatóinak és mentorainak **TO** nevű prototípusa





ALAKZATOK SZIMBOLIKÁJA

*Nemzetközi Iskola
a debreceni Nagyerdő határában*

Szerző: UJLAKY-GAZDAG ISTVÁN | Építészet: BORD ÉPÍTÉSZ STUDIO
 Fotó: PALKÓ GYÖRGY

A BORD ÉPÍTÉSZ STÚDIÓ EDDIGI LEGTUDATOSABB ÉPÜLETE A DEBRECENI NEMZETKÖZI ISKOLA, ERŐS SZIMBÓLUMRENDSZERREL, FOTOGÉN ÖTÖDIK HOMLOKZATTAL, VÁRATLAN ELŐKÉPEKKEL.



^ A körív motívuma az erdőt is magába olvasztja

» Elsőre nem ezen akad meg a szem, de jól átgondoltak, finomak az átmeneti terek

K

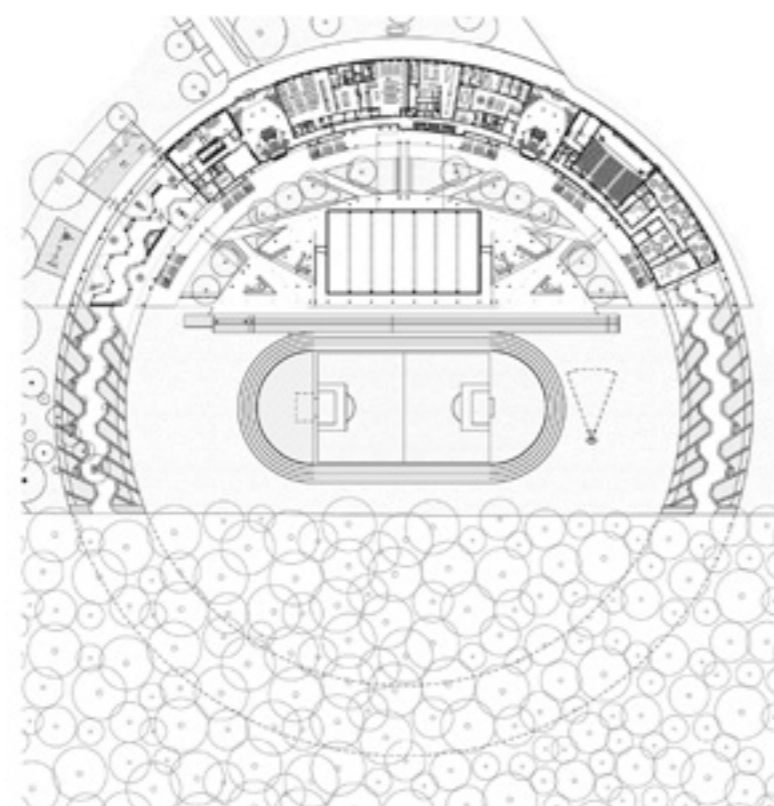
Kör, téglalap, piramis – az építészet őseredeti formái adják a BORD-tervezte iskolaépület sarokpontjait, ám az épület befogadásához, átéléséhez nem feltétlenül kell évezredekhez visszamennünk az időben. Inkább tegyük egy sétát a hatvanas évekbe, amikor szó szerint kikristályosodott a különönc fenegyerek, Zvi Hecker saját stílusa: a kiindulópontot geometriai minták, a kristályformákon alapuló poliédres strukturalizmus jelentették. Heckert vonzották a hatszögletű formák, a geometrikus alapegységek láncszerű kapcsolódásai (*Dubiner apartmanház, 1961-64, Ramor Polin, 1972-75*), és hosszú ideig szinte sohasem tervezett belső udvar nélküli épületet. Idővel a középpont fontossága mind nyilvánvalóbbá vált az építészetében, mint a berlini *Zsidó Iskolánál*, amelyet nem lehet körbejárni. „Ez egy egyszerű módszer az emberek megvédésére: anyaggal vesszük őket körül, ahelyett, hogy középen helyeznénk el valamennyi anyagot” – mondta

a krakkói születésű építész az OCTOGON online-nak 2015-ben. Nem hagyhatjuk említés nélkül Pier Blom rotterdami és helmondi kockaházait (*Kubuswoningen, 1974-77*) sem, ám az előképek és párhuzamok labirintusából kiszabadulva ideje Debrecennek venni az irányt. Az iskola a városközponttól 10-15 perces autózással elérhető Debrecen-Pallag területen fekszik, az erdőszélen, rendkívül csendes környezetben. Ide kellett egy modern, illeszkedő, mégis karakteres és egyedi épületet tervezni; a környezetét magába olvasztani képes, a saját épített határain túlmutató térbeli forma létrehozása volt a cél. A gondolat, a koncepció köré épülő alkotás meghatározó a BORD-nál, ám a nemzetközi iskolánál a szokottnál is erősebben jelenik meg. A meghatározó szimbólum a kör lett, mint az emberi csoportosulás legtermészetesebb formája: ha sok ember beszélgetni kezd, automatikusan felvesznek egy kör alakot.



∨ A kezdőrúgást a szimbolikus kör középpontjában végzik el

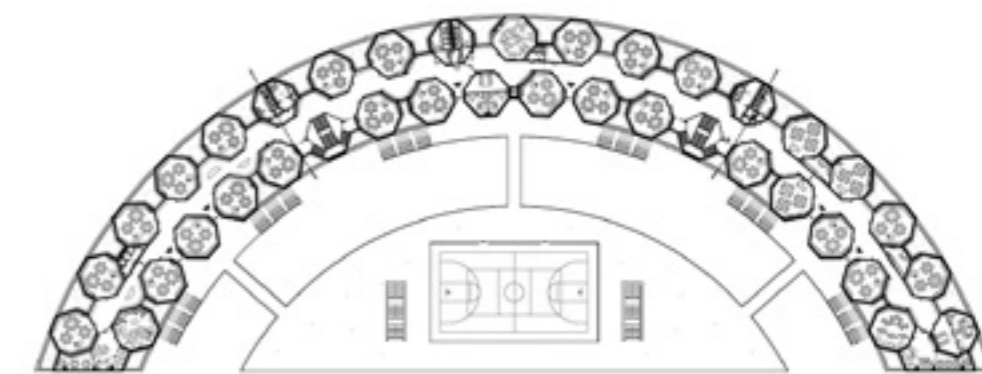
*A GONDOLAT, A KONCEPCIÓ
KÖRÉ ÉPÜLŐ ALKOTÁS
MEGHATÁROZÓ A BORD-NÁL,
ÁM A NEMZETKÖZI
ISKOLÁNÁL A SZOKOTTNÁL
IS ERŐSEBBEN JELENIK MEG*



^ A piramis, ahol megpihenhetnek a diákok

De a kör az egyenlőség szimbóluma is, esetünkben a tudás és az információ egyenlő megosztásáé, a védelemé, az egységé, a közösségé is. Ma a kör a korábbinál több lehetőséget kínál, Bordásék talán legtudatosabb épülete ez, amelyet felülnézetből, az ötödik homlokzat felől is formásra terveztek, többek közt a drónokra tekintettel. A drón megtette kötelességét: az első képek felülnézetből készültek az iskoláról, amelynek honlapján a nyitókép szintén felülnézeti. Fentről tökéletesen látszanak az épület legfontosabb jellegzetességei: a körív forma mellett a természettel való szimbiózis, az oktatás helyszíneit adó pavilonszerű térsor, végül a középpontban elhelyezkedő sportpálya – ez utóbbinál egyenlőség helyett a versengés kerül előtérbe, de a csapatsportok révén ugyanúgy jelen van a közösség, az egymásért küzdés, az egymás iránti felelősség is. A sportpálya másik oldalán képzeletben folytathatjuk az épület körét, amely érinti az erdő vonalát is. Így a természet az iskola elidegeníthetetlen részévé válik, közös halmazba kerülnek, a Nagyerdő területét

virtuálisan magába olvasztó kör koncepcióját pedig az erdőbe vezető ösvények teljesítik ki. Miután az iskola ötszáz diákot fogad majd be három korosztályból, a területeiket a körívre felfűzött térsorokban, egymás mellett, mégis szeparáltan alakították ki. Külön bejárata van az óvodásoknak és az általános iskolásoknak, és külön a középiskolásoknak, utóbbi az épület főbejárata. A főbejárati lépcső mellé került a piramis, amit teljes természetességgel laktak be a pihenésre, rövid szünetre vágyó gyerekek. A különböző projekteken dolgozó diákok a folyosókon is találnak nyugodt zugokat, illetve vannak *hubok*, ahol csoportosan tanulhatnak. Maguk a termek pavilonszerűen jelennek meg, hosszanti, dinamikusan öblösödő teresedéseket hozva létre maguk között, több egységből állnak össze, akár egy fogaskerék, ami nagyon jó átlátást biztosít, nem elszigeteli egymástól a csoportokat. Egy-egy tanterem 52 m², és mivel hatszögletű, nincs irányultsága, az asztalok sem téglalap alakúak, a bútorok szabadon variálhatóak benne, olyanok, akár egy üres vászon. Ez a térsor az erdő felé külső térként is



*A MEGHATÁROZÓ SZIMBÓLUM A KÖR LETT,
MINT AZ EMBERI CSOPORTOSULÁS
LEGTERMÉSZETESEBB FORMÁJA*



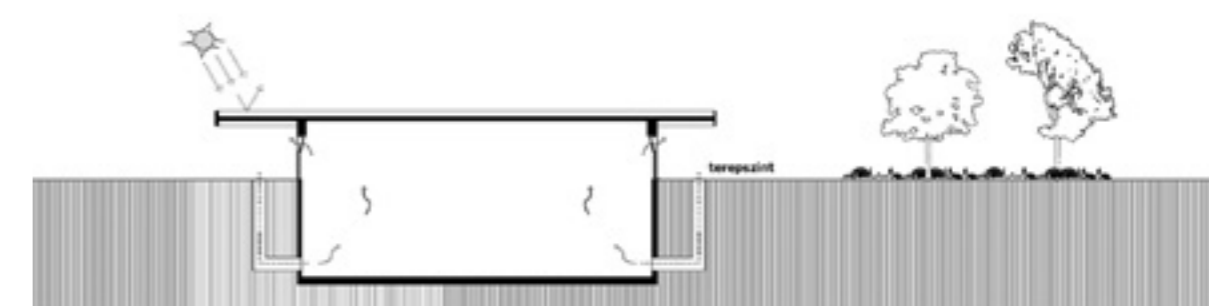
« Mindenhol találunk egy nyitást, mindig jut természetes fény a tantermek egymás mellé szerkesztett sorában

A hatszög alakú termekben nincs olyan erősen kiemelt pont, mint a téglalap alakúakban

*A TANKERTEK KIFUTNAK AZ ÉPÜLET
MELLETT, TANÓRÁKAT IS LEHET TARTANI
A TERMÉSZETBEN*

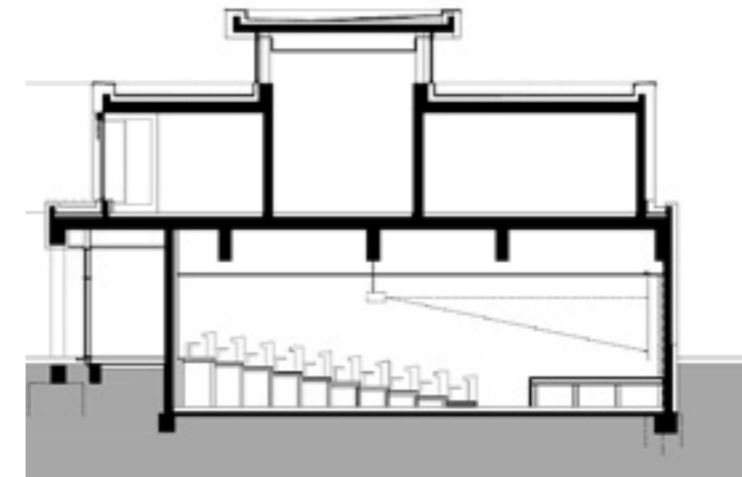


^ A tornaterem félig a földbe süllyesztve, az öttört vasbeton lemez alatt kapott helyet



folytatódik, követve a koncepcionális kör vonalát, helyet biztosítva a tankerteknek. Ezek átmenetet képeznek az épület és a természet közt. Hasonló átmeneti tereket találunk a másik oldalon, az érkezés és távozás helyszínén is. Az iskola előtti parkolóban érkezési zónát is kialakítottak, ahol

a szülők akár a parkoló használata nélkül is kitehetik vagy felvehetik a gyerekeket. És persze a parkoló sem maga az épület: az érkezők/távozóik rövid sétát tesznek egy erdős, ligetes parkon át. Ráhangolódás és kiengedés, belégzés és kilégzés, az erdő ölelése, az iskola ölelése, a közösség ölelése.



^ A közösségi terek – így az auditórium is – az alsó szinten kaptak helyet

∨ Méltó környezet az iskola által nyújtott nemzetközi színvonalhoz

Alapterület: 7400 m²
Befogadóképesség: 500 tanuló

Tervezés éve: 2017-2018
Átadás éve: 2019

Megbízó: DEBRECEN MEGYEI JOGÚ VÁROS ÖNKORMÁNYZATA
Generál tervezés: BORD ÉPÍTÉSZ STÚDIÓ
Felelős tervező: BORDÁS PÉTER
Koordináló építész: PÜSPÖKI GYÖRGYI, ZIH KATA

Építész csapat: ILLÉS ANNA, GULYÁS RÓBERT, KÉKI ANDRÁS, KRACKER CSILLA, KULCSÁR EMESE, MÓSER BALÁZS, MEZEY TAMÁS, ULMANN ISTVÁN
Kerti- és tájtervezés: WALDMANN ANDREA (BORD ÉPÍTÉSZ STÚDIÓ)

Gépészeti tervezés: HOLLÓKÖVI ZOLTÁN (BORD ÉPÍTÉSZ STÚDIÓ)
Tartószerkezeti tervezés: DEZSŐ ZSIGMOND (HYDRASTAT MÉRNÖKI IRODA)
Látványtervek: ÖLBÉY ZOLTÁN (HOMOLOGUE)
Makett: CSIZMAZIA GÉZA (LIMES MODEL)



KÖZÖSSÉG FORMÁLTA KÖZTÉR

Salgótarján, Beszterce tér

Szerző: BÁN DÁVID
Építészet és generáltervezés: INDELAB
Fotó: CSÁSZÁR SZABOLCS,
LUDMANN DÁNIEL, VASAS ÁDÁM

A LAKOSOK IS AKTÍV FORMÁLÓI
LEHETTEK AZ ÁLTALUK MINDENNAP
HASZNÁLT SALGÓTARJÁNI BESZTERCE
TÉR MEGÚJÍTÁSÁNAK. A HOLLÓ MÁTYÁS
VEZETTE TERVEZŐCSAPAT A HELYI KÖZÖSSÉG
BEVONÁSÁVAL, AZ IGÉNYEIK, TAPASZTALATAIK,
SZOKÁSAIK FELTÉRKÉPEZÉSÉVEL GONDOLTA
ÚJRA A VÁROSI ALKÖZPONTOT.

Fotó: Császár Szabolcs



Az épületek közötti, korábban tönkrement épületközök, kisebb előkertek is megújultak (fotó: Császár Szabolcs)

A

A tervező sokszor hajlamos megfélekezni arról, hogy a terek és építmények végső használója maga az ember, aki, ha ugyan nem is tudja megfogalmazni, hogyan formálódik az épített tér, de azt igen, hogy abban jól érzi-e magát, vagy sem. Ő nem tervrajzokban, statikai számításokban, képletekben gondolkodik, hanem megéli azt, amit a tervező elé tárt. Egy családi ház építésekor, jó esetben aktív résztvevője lehet a tér kialakításának, a közösségi, nyilvános térségekben ez azonban már kevésbé működik. Údító kivétel a salgótarjáni északi nyúlvány

városrészenek, az 1965 és 1985 között épült Beszterce lakótelep főterének megújulása, amelynek újragondolása aktív közösségi részvétellel zajlott. Ennek a telepnek ugyanis van egy saját élete. A Salgótarjántól valamelyest különálló, eredetileg főleg a rendőrök és egészségügyi dolgozók számára épült telepen ráadásul kifejezetten pezseg az élet. A város egészével szemben a Beszterce lakótelep felívelő demográfiai hullámban van, ahol a nyugdíjas korosztály mellett egyre több kisgyermekes család veti meg lábát. A telep szerkezete kedvező koncentrált infrastruktúrájával,

> Betonba gravírozott helytörténet (fotó: Ludmann Dániel)

∨ A sziklára és betonra épülő tanösvény három szinten: a támfalon geotörténeti és régészeti idővonalat futtattak végig (fotó: Császár Szabolcs)



*MIVEL A LAKÓK BEVONÁSÁVAL ÉPÜLT,
MAGUKÉNAK ÉRZIK ÉS VIGYÁZNAK RÁ*



i.e. 30.000.000

OLIGOCÉN



Gyerekek, fiatalok számára készült játszótérek egyike
(fotók: Vasas Ádám /drónkép/;
Császár Szabolcs /jobbra, lenn/)

nem válnak el egymástól, finoman egybefoly-
nak, nincsenek erőteljes határok, kerítések.
A tér, amely megmaradt városi köztérnek –
helyet biztosíthat akár szabadtéri rendezvé-
nyeknek is – próbál egy egészséges arányt
találni a megnövelt zöldfelületek és a meg-
újult burkolatok között. A zöld részek kiala-
kításánál fontos volt, hogy ne szoborszerű-
en jelenjen meg egy-egy fa vagy bokor – ez
utóbbi a lakosok kifejezett kérésére nem
került a térségbe –, hanem egy egész évben
virágzó, változatos növényfelület jöjjön létre.
A tér többlettartalmát pedig az azon elhe-
lyezett biológiai, geológiai és történeti tan-
ösvény adja. Az elképzelés alapját, mint
igényt az önkormányzat fogalmazta meg,
majd annak kidolgozását az S39 Hybrid
Design Kft. végezte. Az informatív alko-
tóelemek integráltan, a téren egyébként is
jelen lévő elemekbe ágyazva jelennek meg
három szinten, különböző tematikák men-
tén vezetnek végig az érdeklődőt. A burko-
lat egyedi betonelemein, gravírozott fém

betéteken jelenik meg a környék fauná-
jának tápláléklánca. A stilizált állatfor-
mák este háttérvilágítást is kapnak, ekkor
külön életet élnek. A második szinten talál-
ható a bemutató, amelyhez a megye külön-
böző helyszíneiről gyűjtötték be a régióra
leginkább jellemző hat kőzetet. Ezek elsőd-
legesen a padokon, de valamikor szobor-
szerűen különállva, önálló plasztikaként
jelennek meg. A tér körvonalain végigfu-
tó támfal adja a harmadik szintet, ame-
lyen egy geotörténeti és régészeti idővonal
vezet végig, 40 különálló állomással. Eze-
ken egy-egy leletből kiindulva rövid ismer-
tetőt kapunk az adott korszak eseményeiről.
A Beszterce tér láthatóan jól működik. Mivel
a lakók bevonásával épült, magukénak érzik
és vigyáznak rá. Büszkéek is rá, örömmel
veszik, ha odatéved egy látogató. A tanösve-
nyen szabadtéri tanórákat is tartanak, vala-
mint beépült a Novohrad-Nógrád Geopark
túraútvonalába, ezzel is kapcsolatot terem-
ve a város és a környező természet között.

szellős tereivel, az erdő közelségével.
A telep központja az üzletek, orvosi ren-
delő, rendezvényközpont, iskola és szá-
mos fagyizó által határolt térség, amely min-
den szempontból megérett a megújulásra.
A megrendelő önkormányzat rendezett, több-
funkciós közteret szeretett volna itt létesí-
teni, amely némi többletet is nyújt a haszná-
lók számára, ezzel a céllal pedig sikerült Európai
Unió támogatást is szerezni a munkálatokhoz.
A Holló Mátyás (indelab) és Madarász Dóra
(Landspect) vezette tervezőcsapat pedig fel-
ismerte, hogy a tér akkor lesz igazán a közös-
séggé, ha bevonják őket annak kialakításába.

Hamar kiderült, a közösség határozottan sze-
reti a térséget, amelynek kialakult használá-
ti módja van. Meg tudták fogalmazni igénye-
iket, kiemelni a térség gyengéit és erősségeit,
felhívták a tervezők figyelmét a mindenna-
pi használat során felmerülő egyes veszélyek-
re. A helybélieknek jó ismeretük volt a térről,
fel tudták vázolni a kialakult szokásokat, meg-
nevezni a pozitív helyeket. Az aktív és folya-
matos párbeszédbe egyenrangú partnereként
szállt be az önkormányzat és az üzemeltető
képviselője is, így már a tervezés folyamatá-
ban gondoltak a fenntarthatóságra, karbantar-
tása, időben tudták racionalizálni az ötleteket.

A térrendezés elsődleges szempontja
a generációk találkozása lett. Az alapot a gye-
rekek hétköznapi határozta meg, majd erre
épültek fel a többi korosztály igényei szerin-
ti elemek: a játszódozó gyerekeket látják szülei
az üzletekből, a nyugdíjasok pedig nyugodtabb
pihenősarkokat kaptak. A tervezők pedig sze-
rencsésen bevonták a térékialakításba a házak
közé benyúló, korábban végképp elhasználó-
dott kisebb előkerteket is. Minden ilyen rész
valamiképp kapcsolódik az egészhez, de köz-
ben saját entitást kapott, hol kisebb játszótér-
rel, hol pihenőhellyel, vagy épp aktív zóná-
val. A különböző korosztályok terei azonban





< A burkolat egyedi betonelemein, gravírozott fém betéteken jelenik meg a környék faunájának tápláléklánca (fotó: Ludmann Dániel)

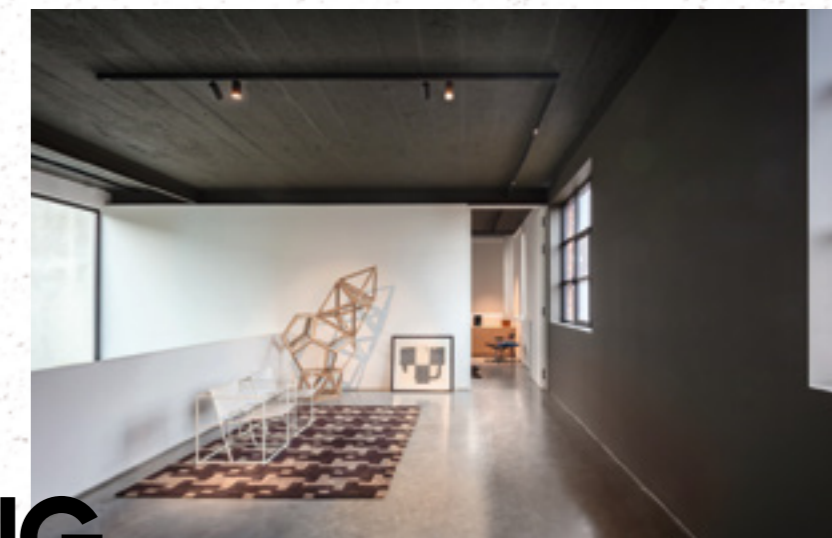
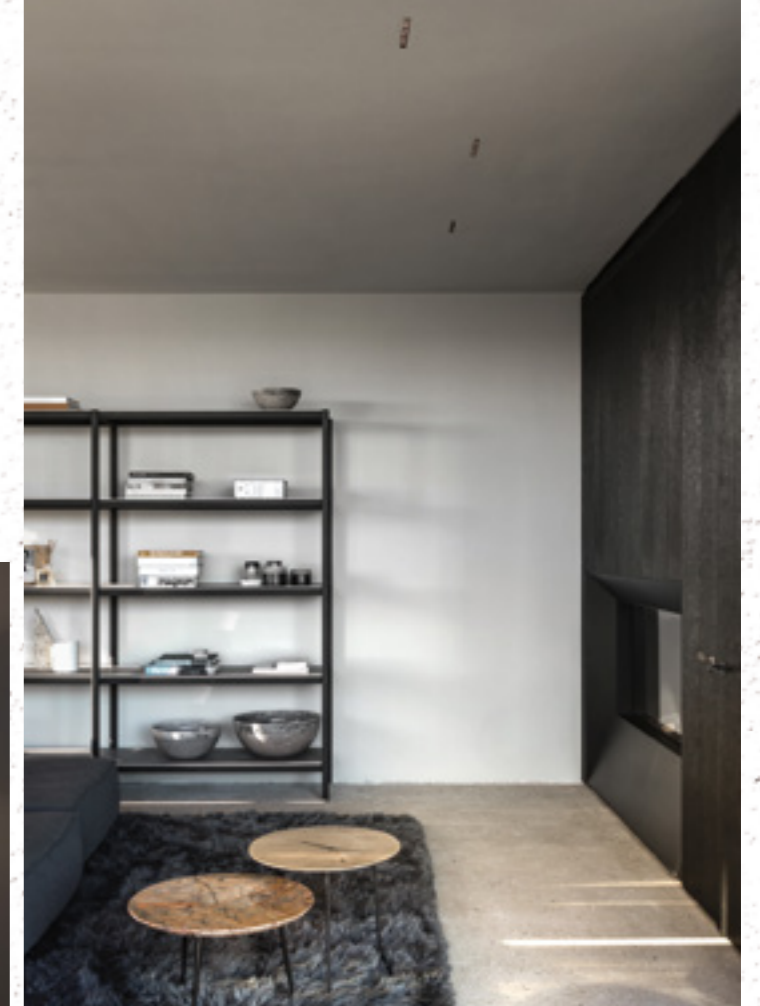
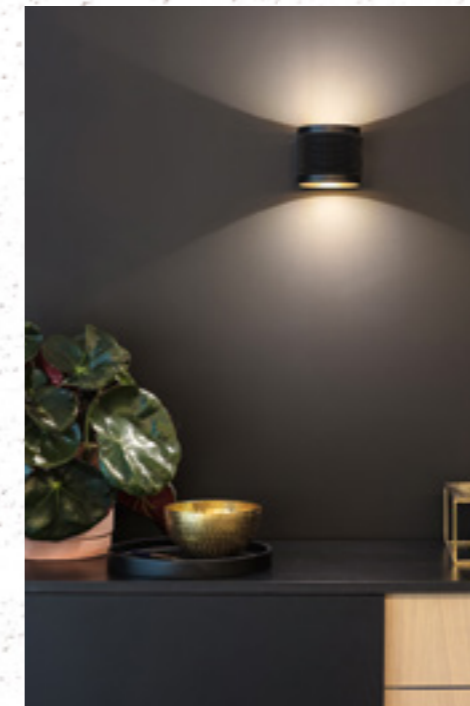
Szintterület (bruttó): 8976 m²
 Tervezés éve: 2016-2017
 Megvalósítás éve: 2018

Vezető tervező: HOLLÓ MÁTYÁS (INDELAB KFT.)
 Építész munkatársak: ÁRVA JÓZSEF, PATAJ ORSOLYA
 Tájépítész: CZEGLÉDI CSONGOR,
 MADARÁSZ DÓRA, NEOGRÁDY JUDIT
 (LANDSPECT KFT.)
 Tanösvény tervező és kivitelező:
 BARÓTHY ANNA, KRAUTH VERA
 (S39 HYBRID DESIGN KFT.)



A stilizált állatformák este háttérvilágítást is kapnak, ekkor külön életet élnek (fotó: Császár Szabolcs)

 DELTALIGHT®



**PURE
 LIGHTING
 PLEASURE.**



b@light!

H-1025 Budapest,
 Szépvölgyi út 146.
www.belight.hu



deltalight.com

HELYÉNVALÓSÁG

Hunguest Hotel, Nyíregyháza-Sóstó



NÉHÁNY ÉVVEL EZELŐTT EGY ÉPÍTÉSZETI TÉMÁJÚ ÍRÁSOMBAN MÁR HIVATKOZTAM JEAN LIEDLOFF *AZ ELVESZETT BOLDOGSÁG NYOMÁBAN* CÍMŰ KÖNYVÉRE. EBBEN A SZERZŐ LEÍRJA EGY ELEMI EREJŰ SZEMÉLYES EMLÉKKÉPÉT, AMIT A VENEZUELAÍ ŐSERDŐ EGY TISZTÁSÁN ÉLT ÁT ÉS AMI SZÁMÁRA A TÖKÉLETES HELYÉNVALÓSÁG IDEÁJÁT JELENTETTE. „ITT VÉGRE MINDEN ÚGY VAN, AHOGY LENNIE KELL. MINDEN A HELYÉN – A FA, A TALAJ, A SZIKLA, A MOHA. ÖSSZEL IS OLYAN LENNE, AMILYENNEK LENNIE KELL, ÉS TÉLEN, A HÓ ALATT IS TÖKÉLETES LENNE TÉLISSÉGÉBEN. AZTÁN ELJÖNNE ÚJRA A TAVASZ, ÉS EGYIK CSODÁBÓL BONTAKOZNA KI A MÁSIK, MINDEN ÚJABB CSODA A MAGA ÜTEMÉBEN, EGYES DOLGOK ELHALNÁNAK, MÍG MÁSOK ELSŐ TAVASZUKKAL SARJADNÁNAK, DE MINDEN EGYENLŐ ÉS TÖKÉLETES HELYÉNVALÓSÁGBAN.” (JEAN LIEDLOFF: *AZ ELVESZETT BOLDOGSÁG NYOMÁBAN*. KÉTEZEREGY KIADÓ, 2013. 4. KIADÁS)

Szerző: BALÁZS MIHÁLY DLA
Építészet: BAHCS MŰVEK
Fotó: BUJNOVSZKY TAMÁS

vertikális kert zöld növényein... Akkor mégis mi okozza az erős természeti párhuzam érzését? Talán az, hogy ez a ház nem önmagával van elfoglalva, hanem teret ad a benne zajló és a körülötte lüktető életnek. Differenciált terek rendszeréről van itt szó, amiben a megérkezés, a belső haladás és a megpihenés összetett igényei finom térkapcsolatokban teljesülnek. A házat és környezetét nagyon gazdag tériség jellemzi, ebből három karakteres elemet külön is említek. Az első a tömegformálásból adódó konkáv és konvex téri helyzetek kérdése, másképpen a homorú és domború homlokzati felületek együttese, aminek a ház megközelítése szempontjából van igen nagy jelentősége. A tervezők egy gyönyörű elemző ábrarozattal szemléltetik épületük

K

Hogy évek múltán ismét erre a szerző által rendkívül érzékletesen leírt képre hivatkozom, annak bizonyára mélyen rejtett okai vannak. Keresem magamban ezeket az okokat. A természeti párhuzam első pillantásra erőltetettnek tűnhet, hiszen a Hotel Sóstó épületének külsején és belső tereiben nem jelennek meg markánsan az ilyen környezetben szinte kötelezően elvárt anyagok, nincsenek rusztikus kőfelületek és érzéki faburkolatok sem vonzzák a figyelmünket. A hallban nem csobog szökőkút, nem úszkálnak medencében aranyhalak, a vendég fáradt tekintetét nem tudja megpihentetni egy amúgy divatos



formájának fejlődéstörténetét. Kulcsszó a harmadik lépésben bekövetkezett „hajlítás”, aminek következtében előáll a szinte végtelen variációs lehetőséget biztosító modell - mert hajlítani sokféleképpen lehet. Az építésszek a megtalált eszközzel okosan bánnak, ennek eredménye az a forma, ami egyszerre ésszerű és érzelmes, izgalmas és megnyugtató, egyszerű és összetett. Legfőképpen jól beazonosíthatóan egyedi és ez lényeges tulajdonság egy szálloda esetében. A második említést kívánó elem a főbejárat előtti fedett-nyitott tér, amely átmenetet képez kint és bent között és amely térérzeti szempontból behúzza a park környezetét járókelőstül-mindenestül. Ez a téri helyzet egy valóságos „csapda”. A térszín felett, tehát az emeleti szinteken végletekig kihelyezett vertikális épületsarok hatalmas felkiáltójelként vonzza a tekintetet, miközben

a park szintjén sétálva észrevétlenül besodródunk a szálloda előterébe. Mesterinek tartom ezt a megoldást és nem sajnálom azt sem, hogy a ház ily-módon „rabul ejt”, mert a fogadtatás a belsőben úgyszintén kellemes meglepetésekkel szolgál. Itt kell megemlítenem a személyzet figyelmességét és azt a természetességet, amivel fogadnak. Ennek látszólag kevés építészeti vonatkozása van, figyelmes megközelítésben azonban az építészeti megoldások játékos hatása jól kitapintható. A tér berendezése visszafogottan elegáns, minden tekintetben arányos és harmonikus, a legjobb értelemben „szolgáló”. A recepciós pult a munkatársakat helyesen pozicionálja, nyoma sincs a „pult mögött ülő portás” vagy a „tüsténkedő hordár” jelenlétéből adódó feszültségnek. Hiszem, hogy ehhez a téri környezetnek is köze van. A harmadik, egyben számomra legmegkapóbb

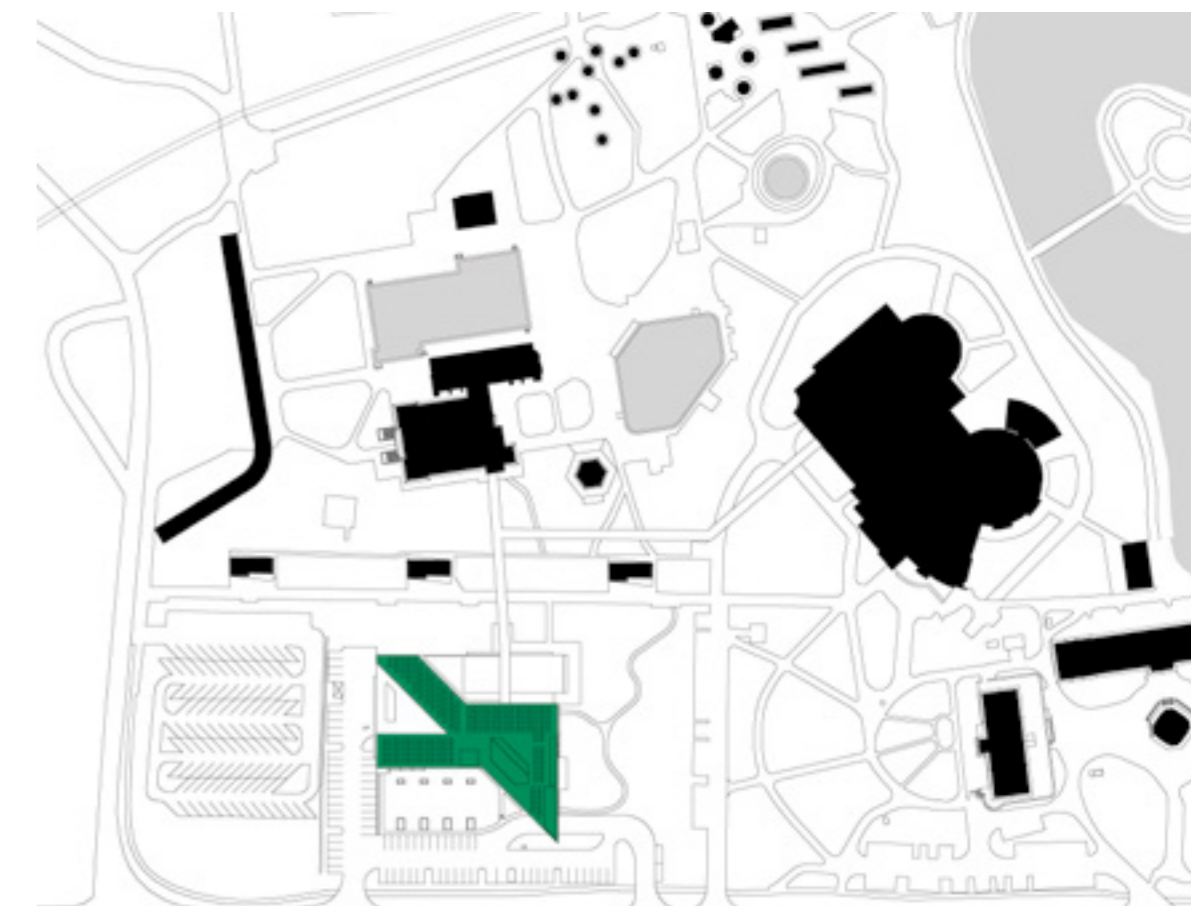
elem a barlangszerű fölépcsőház, a felső szintekre való feljutás lehetősége, ami sejtelmes összetettségével a világ előli időleges elrejtőzés, visszahúzódás, a keresett nyugalomra találás élményét ígéri. Azt hiszem szállodába ezért is megy az ember. Ez a tér az előre- és visszatekintések lehetőségeivel, átszűrődő fényeivel számomra szimbolikus tartalommal bír, amihez hasonlót eddig ilyen jellegű épületben nem tapasztaltam. Mi is hát az a „helyénvalóság”? Nyíregyháza-Sóstó mint hely karaktere meglehetősen összetett. Régóta ismert gyógyvize tette ismertté, amire aztán évszázadok során gazdag rétegzettségű kultúra épült, amelyet ma hagyományként értékelünk. Ebből a hagyományból számunkra itt és most az építészeti vonatkozások a legfontosabbak. Mindenek előtt megállapíthatjuk, hogy a sóstói épületek, származzanak azok bármely

*A FORMA, AMI EGYSZERRE
ÉSSZERŰ ÉS ÉRZELMES,
IZGALMAS ÉS MEGNYUGTATÓ,
EGYSZERŰ ÉS ÖSSZETETT*



Szellemi és fizikai értelemben egyaránt nyitott szűkebb-tágabb környezetére

A helyszín és az épület kapcsolata

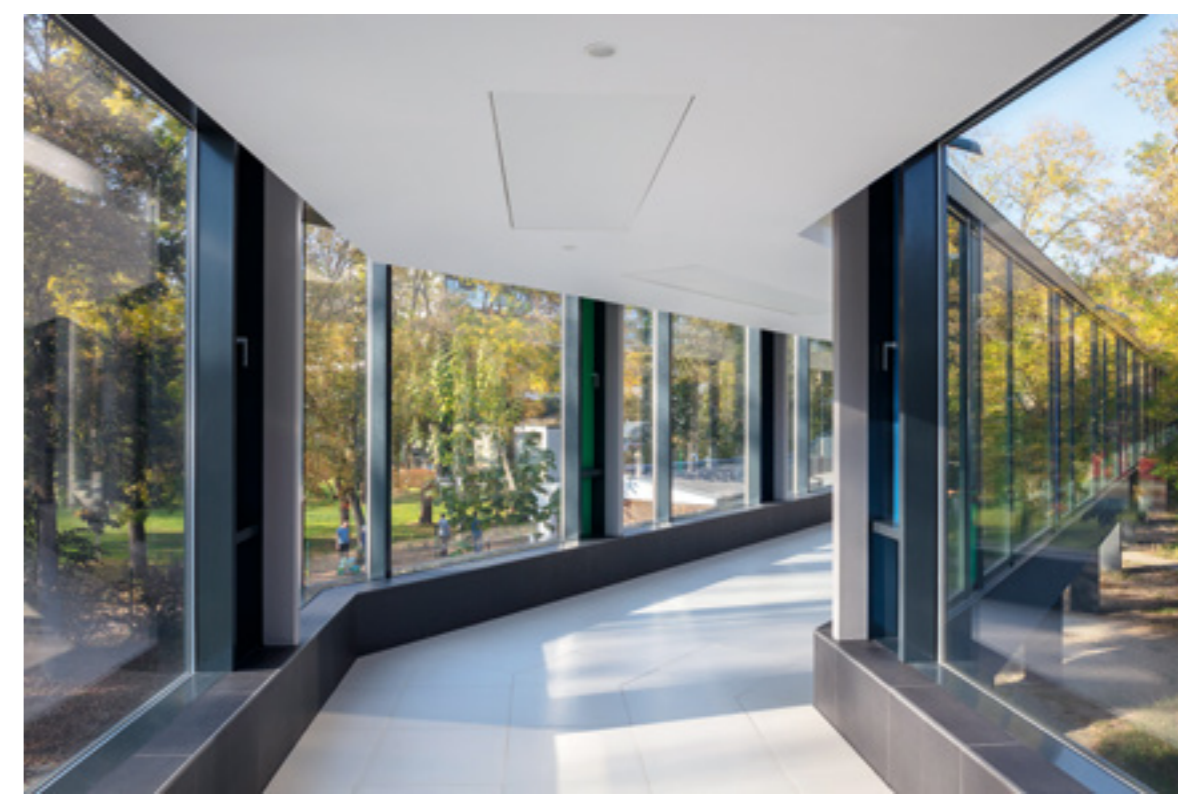




« A házat és környezetét nagyon gazdag tériség jellemzi

korból is, környezetükhöz elsősorban nem stílusuk, hanem rendeltetésből származó működési logikájuk révén kapcsolódnak. Az 1911-ben épült műemlék víztorony és a Krúdy szálló például egy nagyszabású vízmérnöki beavatkozás eredményeként jött létre, külsőségeikben természetesen a kor jellegzetes

stílusát követve. Ide sorolható Bán Ferenc 1975-ben épült ikonikus kortárs épülete is, a *Megyei Tanács Továbbképző Intézete*. Arra is van példa, hogy egy kor divatját követve távoli formák kerülnek be ebbe a sajátosan nyírségi tájba. Ilyen az 1866-ban épült alpesi stílusú *Svájci-lak*, ami miközben minden



Zárt, fűthető hídral kapcsolódik az épület a közeli élményfürdőkhöz

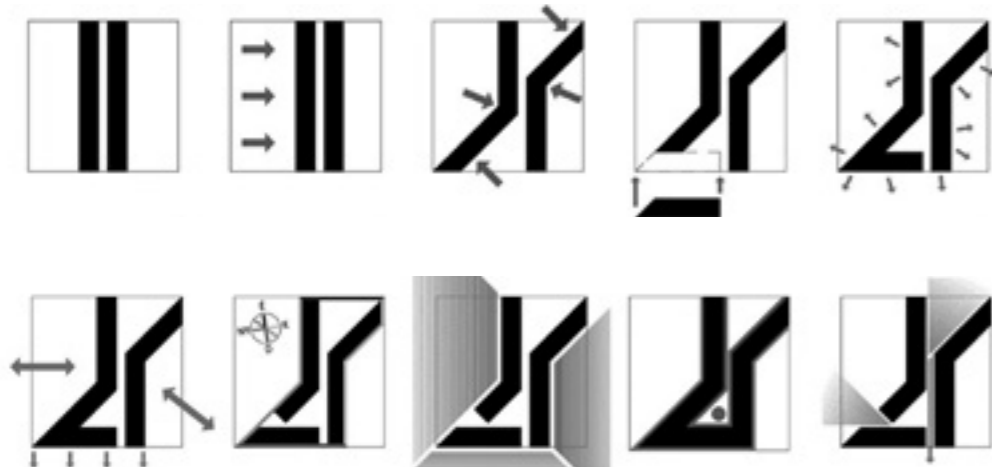


« Recepció és lounge



*A TÉR BERENDEZÉSE VISSZAFOGOTTAN ELEGÁNS,
MINDEN TEKINTETBEN ARÁNYOS ÉS HARMONIKUS,
A LEGJOBB ÉRTELEMBEN „SZOLGÁLÓ”*

A reggeliztető/étterem részlete



A formatörténet egyes lépései (balról jobbra, felső majd alsó sor):
középfolyosós épület, tömeg eltolása,
hajlítások, déli szárny kialakítása, aktív
homlokzatok, tömegformálás, tájolás,
kilitás a szobákból, erkélyek és folyosók,
kilitás a folyosókról





« Megkapó elem a barlangszerű főlépcsőház

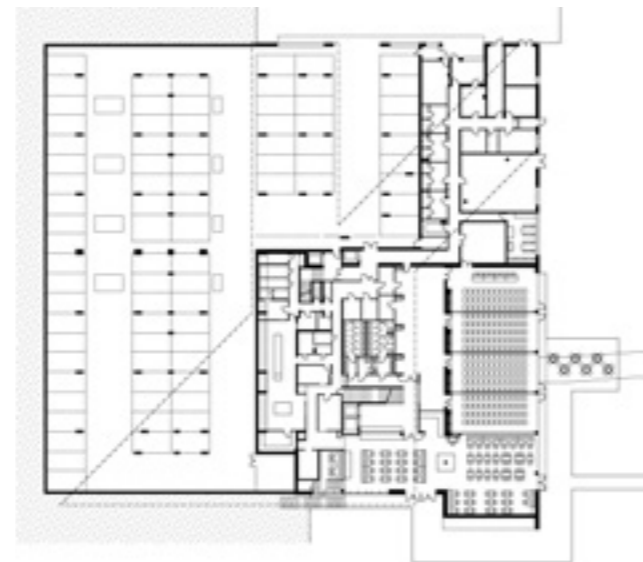
> Szobák és lakosztályok



kedvessége ellenére sem mondható a hely természetes következményének, a közösség számára idővel mégis befogadható, szerethető épületté vált. Meggyőződésem, hogy a Hotel Sóstó épülete is erre a szerethetőségre számíthat annak ellenére, hogy 2016-ban

lebonyolított tervpályázat győztes terveként a bírálati szakaszban és később is sok bírálat érte modern hangvétele miatt. Számomra ezek a kritikák mindvégig, de most a megvalósult épületet látva különösen megalapozatlannak tűnnek. Amit látunk





Jó léptékű és finom arányú épület

és a terekben járva tapasztalhatunk az egy megkapó érzékenységgel összerakott ház, kert, ami szellemi és fizikai értelemben egyaránt nyitott szűkebb-tágabb környezetére. Jó léptékű és finom arányú épület, amit visszafogott, de igényes anyaghasználat, redukált, mégis kellően összetett formálás jellemez és amit környezetéhez nem külső megjelenése köt, hanem a „minőség” látványos felmutatása. Helyénvaló és hagyományos ház, a szó tágabb értelmében, mert a hagyomány nem a formák rendületlen őrzése, hanem az alkalmasság eszközeinek megtalálása egy adott korban és helyen.



Az egyik említést kívánó elem a főbejárat előtti fedett-nyitott tér



Alapterület: 9000 m²
Tervezés éve: 2016
Megvalósítás: 2018-2019

Vezető tervező: BÁGER ANDRÁS,
 HELMLE CSABA (BAHCS MŰVEK KFT.)
Építész munkatársak:
 ÓNODI-SZABÓ ÁKOS,
 SZÉKELY LÁSZLÓ, VANCURA ZSÓFIA,
 SZALAI DÁVID, BENYUSOVICS DALMA,
 ÉDELMAYER ZSÓFIA, SZABÓ ÁRON
Belsőépítész: FÁBIÁN PÉTER,
 VARGA ANIKÓ, ZÖLDI PÉTER

Belsőépítész munkatársak:
 HELMLE CSABA, BÁGER ANDRÁS,
 ÉDELMAYER ZSÓFIA,
 SZABÓ ÁRON, SZÉKELY LÁSZLÓ,
 BENYUSOVICS DALMA, TÓTH EMESE,
 RAINER ANNA,
 MILÁNKOVICH ANDRÁS
Kert és környezet tervezés: SZABÓ GÁBOR
 (TÉR-TEAM MÉRNÖK KFT.)

NAGYTÁBLÁS KERÁMIA KÖZVETLENÜL A FORGALMAZÓTÓL, EGYEDI GYÁRTÁS ESETÉN KOMPLETT KIVITELEZÉSSEL!



Szeretne nagytáblás kerámiákkal dolgozni, tervezni, szépíteni vele otthonát, de fél a kivitelezési szakasztól?

Jelenleg csak a NEOLITH anyagok azok, amelyeknek a magyarországi kizárólagos forgalmazója, egyúttal az egyedi felületek gyártója és kivitelezője is.

A jelen és a jövő a nagytáblás kerámia anyagokról, anyag rendszerekről szól. Ugyanabból a színből különböző felületek, több vastagság, több tábla méret, maximálisan alkalmazkodva az igényekhez.

Hol használhatja az anyagokat? Kül és beltéren egyaránt, hiszen csak természetes anyagokból készül a NEOLITH.

Használhatja mint:
 konyhapult-fürdőszobapult-asztallap-bútorok frontja-kandalló borítás-padlóburkolat-falburkolat-párkány-lábazat-stb.

Project- és kiskereskedelmi szinten is dolgozhatunk Önnek, Önnel!
 A NEOLITH hatalmas táblaméretei, az 5 különböző anyagvastagság, a 10 féle méret, 4 különböző felület egyedülálló a világ kerámia gyártásában, ráadásul 20 év gyári felület garanciával!

Magas szintű forgalmazói támogatást tudunk nyújtani a tervezőknek, érdeklődőknek. Mintákkal, katalógusokkal, s mintafelületek kihelyezésével, oktatással is tudjuk segíteni a közös munkát. Társaságunk komplex gyártói háttérrel rendelkezik, mely a felméréstől a kivitelezésig nyomon kíséri az adott munkát, Magyarországon egyedülként.

Inspiráló és interaktív bemutatótermünkbe várjuk szeretettel, Solymáron, a Külső Bécsi út 22. 1. emeleten, ahol 240 m²-en megismerkedhet a NEOLITH kerámiával, a felhasználási lehetőségekkel.

Ismerje meg minél előbb az anyag komplexitását, hiszen ez az anyagrendszer a jelen és a jövő anyaga.



2083 Solymár, Külső Bécsi út 22, 1. emelet
 www.neolith.com
 neolith@campa.hu

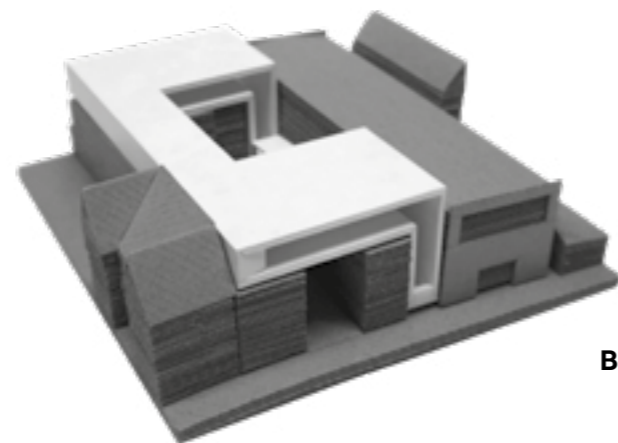
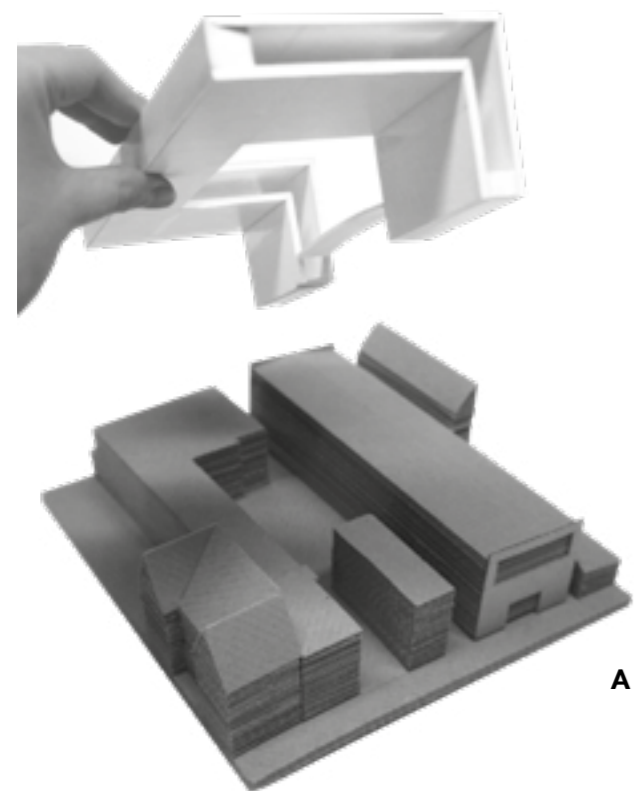
VÖRÖSLŐ ABRONCSKORONÁBAN

FERRUM Irodaház a Lomb utcában

*Szerző: MOLNÁR SZILVIA | Építészet: GEREKEN MARIÁN ÉPÍTÉSZEK | Belsőépítészet: FITOUT ZRT.
Fotó: BUJNOVSZKY TAMÁS*

TALÁN HÁROM ÉVVEL EZELEŐTT JÁRTAM A FITOUT ZRT. RÉVÉSZ UTCAI IRODÁJÁBAN. AZ EGYKORI GÁZTARTÓ ÁLLOMÁSTELEP KÖZPONTI MŰHELY- ÉS RAKTÁRÉPÜLET EGYÜTTESE, MELYBŐL UTÓBB A RIVERLOFT LAKÓINGATLAN-CSOPORT LETT, EGY KISHÁZAT IS TARTALMAZOTT. EZT ÚJÍTOTTA FEL ÉS ALAKÍTOTTA ÁT SAJÁT IRODÁVÁ 2010-BEN A FITOUT, MELYNEK SZELLEMISSÉGÉT, MINŐSÉGÉT A SZAKMA EGYÉRTELMŰEN ÖRÖMMEL FOGADTA (OCTOGON 2010/10.). LÁTOGATÁSOKOR A CÉG TULAJDONOSAITÓL MEGTUDTAM, VALAMIKOR VALAHOVÁ KÖLTÖZNI FOGNAK A KISHÁZBÓL. AZTÁN IDÉN OKTÓBERBEN MÁR AZ ÚJ IRODÁJUKBAN TETTEM LÁTOGATÁST, EZ JELENT NEMCSAK ÚJ HELYSZÍNT, ÚJ LÉPTÉKET, DE ÚJ IRÁNYT IS A CÉG ÉLETÉBEN.





A

B

- A — A területen álló, meg hagyott épületrészek kiterjedései, egymáshoz való viszonyuk
- B — Az egyes épületrészeket egybefűző, plusz emeletet adó abroncselem



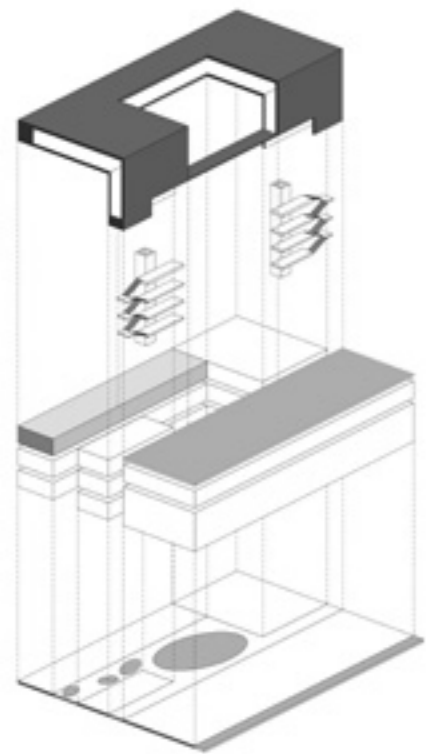
A

A Váci út mentén az 1920-as évektől működött Orion Gyár épületegyüttesének fejlesztéséből jött létre 2018-ban a Balance Loft irodaház. Még az átalakítás kezdetén, az eredeti épületből pillantotta meg Pálffy András, a Balance Loftot kivitelező FITOUT Zrt. vezérigazgatója a Lomb utcára nyíló, gyártócsarnok és kisebb irodai tömbök alkotta épületcsoportot. „Kiadó”-ként hirdették, végül a tárgyalásokat követően sikerült megállapodni az akkori tulajdonossal, hogy a FITOUT megveszi a komplexumot. Ugyanis a dinamikusan fejlődő, manapság elsősorban irodaterkek kivitelezésével foglalkozó cég akkor már tervezte, hogy *fit-out* tevékenysége mellett irodaház fejlesztésbe is fog. Ennek első eredménye a Lomb utcai, ipusztériális jellegű irodaépületük, amit FERRUM-ra kerestek. A fejlesztés helyszíne, a projekt végig vitele, a meglévő ipari egységekkel megfogalmazott

építészeti egyaránt modellértékűnek mondható. A XIII. kerület jó ideig szemlesütve állt ipari múltja épített öröksége előtt, ugyanakkor a magánbefektetésekkel érkezett invenció rendre feltárta és feltárja a hagyatékban rejlő értékeket, mint az látható a Balance Loft vagy a White House esetében. E példák a Váci útról valók, így tekintve a FERRUM helyszínére, mondhatjuk „bevallalós”, hogy a Vácitól hátrébb, a második vonalban található, ott, ahol főként lakóingatlan vagy kulturális-közöségi műfajokban épít a piac, a helyi önkormányzat. Ez mégsem hátrány, hisz’ az irodafejlesztésben már-már kötelező távolság, mely alapján ott érdemes irodát kialakítani, ahol 300-500 méteren belül van a metrómegálló, a FERRUM-nál kipipálható, ugyanakkor például a csend, amit épp a szemben álló Váci úti irodakomplexum, mint térfal szinte felkínált a beruházásnak, plusz bérlő-mágnes jelent.

Adekvát lett volna, hogy a FITOUT maga találja ki a házat, készítse el a terveket, de mégsem ez történt. Praktikus okok mellett – a FITOUT párhuzamosan futó megbízásainak ellátása –, a profik arany szabálya, hogy vannak olyan döntő helyzetek, amikor mások szemével jó látni és megmutatni a céget... Vagyis 2016 elején tervpályázatot írtak ki, amit a Gereben Marián Építész iroda nyert el, terével nagyon sajátos, a funkció szempontjából is megbízható egyensúlyi állapotot hozva létre az *adottságok* és az *igények* között. A kiindulást két nagyobb rész határozta meg: a négy kisebb, vakolt homlokzatú, változatos nyíláskiosztású, irodáknak és raktáraknak helyt adó tömbök csoportja, valamint a téglaburkolattal, garázsajtóval és kopolit üvegsávokkal fellátított főhomlokzatú szerelőcsarnok. E két egység autók parkolására szolgáló udvart zárt közre, egymáshoz pedig a Lomb

▼ A két épületrész közötti zöld udvar.
Ezen a szakaszon a garázs (balra) kopolit üvegsávjai már új elemek, jobbról a földszinti étterem és konferenciaterem kijáratai az udvar felé



utca felől egy keskeny lépcsőház beillesztésével, az udvarmélyen pedig híddal kapcsolódtak. Az anyaghasználatban, külső épületmagasságokban és belmagasságokban abszolút heterogén csoportot az építészek egy corten-acéllemezekkel burkolt ráépítéssel kapcsolták össze. Ez egy szinttel bővíti az irodai bérlemények épületrészét, vertikális lefutása pedig a valamikori híd és a lépcsőház helyét tölti ki: az új lépcsőházi magokat foglalja magában. A lehetőségek figyelembevételével ez a fajta sajátos elhatárolás, valamint a megőrzés és kortárs kiegészítés voltak az építészeti koncepció alapvetései. A volt szerelőcsarnok főhomlokzatára új, de ismét téglaboritást került, benne a tágas-magas terének köszönhetően, beúsztatott födémmel kétszintes, garázsliftes parkolót lehetett kialakítani, felette irodák. Részben sikerült megőrizni az oldalhomlokzatokon az

Az emeletréépítés utcai traktusában a FITOUT irodáját alakították ki



*SAJÁTOS ELHATÁROLÁS, VALAMINT
A MEGŐRZÉS ÉS KORTÁRS KIEGÉSZÍTÉS VOLTAK
AZ ÉPÍTÉSZETI KONCEPCIÓ ALAPVETÉSEI*



« A FERRUM átriuma, ahonnan az udvar és a bérleményi terek érhetők el. Mint látható, az ipari hangulat a belső tereket is áthatja. Az épületben több helyen alkalmaztak nagytáblás szürke padlólapokat, látszóbetont és fehérre festett, újrafalazott, vagy ahol lehetett, *in situ* téglafal-szakaszokat, továbbá számos *indusztriál, upcycling* bútor és berendezési tárgy került be

eredeti kopolit üvegsávokat, a csarnoktér hátsó részében az üzemi múltból szellemes gesztus, hogy meghagyták a masszív futómacskát. Az egykori udvar ma is létezik, de autóparkoló helyett rekreációs, zöld területté vált, az utcaudvari átközlekedő negatív terének helyére pedig háromszint magas, függönyfalas átrium épült. A tervezők nem változtattak az eredeti nyíláskiosztáson sem, csupán az udvar felé, a bal oldali traktus földszinti parapetjeit törték át, ekként az ott kialakított, hamarosan elkészülő étterem, továbbá egy konferenciaterem közvetlen udvari kapcsolatokat kaptak. Ezt megőrizve a fejlesztés kézzelfogható, szemmel látható megoldásaira számos példát találunk még az irodaházban, ezek miatt is fontos lenne, hogy minél több szakmai látogatás helyszíné lehessen ez az épület. Azonban a vöröslő, idővel fokozatosan érettebb színre válto, karakteres abroncsnak a funkcionális szerepén túl erős szimbolikája is van, mert minden részletnél szebb utalást tesz a terület, avagy a „rozsdadóvezet” múltjára, egyúttal az irodaház nevére, véd- és vegyjelére.



« Recepció - „csak keményen”: fémek, átmeneti fémek vegyjele a Mendelev-táblázatból, köztük a vas (Fe) az épület véd- és vegyjele



Tervezés éve: 2016-2017
Megvalósítás éve: 2018-2019
Terület: 5100 m²

Vezető építész tervezők: GEREKEN PÉTER,
MARIÁN BALÁZS (GEREBEN MARIÁN ÉPÍTÉSZEK)
Építész munkatársak:
OSZLÁNYI SOMA, DORMÁN MIKLÓS

Belsőépítész:
PÁLFFY ANDRÁS,
SZARKA TÍMEA (FITOUT ZRT.)



KETTŐS UTALÁS

FITOUT iroda
a FERRUM irodaház legfelső emeletén

FEL LIFTTEL VAGY A FEHÉRRE FESTETT, EREDETI, AZAZ SZABÁLYTALAN TÉGLASOROKKAL ÉS ÚJ FALAZÁSSAL HATÁROLT LÉPCSŐHÁZMAGOK EGYIKÉBEN HALADVA JUTUNK A FERRUM IRODAHÁZ ÚJ EMELETRÁÉPÍTÉSÉNEK TERÜLETÉRE. JELENLEG 8 BÉRLŐJE VAN A HÁZNAK, PLUSZ AZ A „LAKOS”, AKI/ AMELY ABSZOLÚT HAZAI PÁLYÁN MOZOG, HISZEN A BÉRLEMÉNYEK *FIT-OUT* GENERÁL KIVITELEZÉSÉT VÉGZŐ FITOUT ZRT. SAJÁT IRODÁJA IS ITT KAPOTT HELYET. ÉPP' A CORTEN BURKOLATÚ BŐVÍTMÉNYBEN.



Szerző: MOLNÁR SZILVIA
 Belsőépítéset: PÁLFFY ANDRÁS,
 SZARKA TÍMEA (FITOUT ZRT.)
 Fotó: BUJNOVSZKY TAMÁS

E

E lap olvasóinak bizonyára nem kell elmagyaráznunk, hogy miben is áll a *fit-out* generál kivitelezés, azt azonban érdemes leszögeznünk, hogy ebben a műfajban a FERRUM beruházója, vagyis a műfaj nevét viselő cég járt élen, már jó 15 évvel ezelőtt, amikor elindultak. Mindazon lelemény, *up-to-date* szerkezeti, technológiai, anyaghasználati tudás és designismeret, aminek birtokában vannak a munkatársak, és amit persze szó szerint nap mint nap bővíteni, fejleszteni is kell, fizikailag belekerült a FERRUM-ba. Innen nézve ezt a történetet, ez az A kategóriás irodateret kínáló épület egyszerre befektetés, építéstörténeti pillanat, miként irodaházzá nőtt FITOUT referenciamunka, ami szavaknál, műleírásoknál létszerűbb, kitapinthatóbb példát ad arra, hogy mit is tud ez a cég. Míg a bérlemények jelentős része most, 2019 utolsó negyedévében kialakítás alatt áll, a FITOUT saját irodájába már pár hónapja beköltöztek. Összinté, látható szerkezetek, anyaghasználat – ezek teremtették

meg irodájuk belsőépítészetének alapját. És mint az épület esetében, itt is számos megoldást láthatunk, ami az ipari múltat utal. Pontosabban kettős utalásban vagyunk, hiszen a hely, környék szellemisége mellett az irodaház kortárs építészeti kiegészítései – anyagban, eljárásban, hangulatban – is jelen vannak. A mennyezet „feltárt” gépészeti útvenalai és ezeknek az elemei, technológiai dobozai, kábelsínjei, amik hol építészeti lámpatestekkel, hol függesztékekkel párosítottak, végtelenül precíz kivitelezésben láthatók. Valahol ez is a mondott utalás része, mert a ház alsóbb emeletjein, vagyis az adottságként megörökölt belmagasságok esetében az ismert „konzervdoboz-hatás” miatt szinte szükséges a megnyitás, az álmennyezeti elemek elvetése. Ugyanakkor – vissza a FITOUT irodába –, az itteni „feltárás” megmutatja, hogy milyen pontosan kell eljárni ennél a típusú kialakításnál azért, hogy ne afféle öncélú *rough design* végeredmény szülessen, valamint a nyilvánvaló gépészeti funkciók



Erős tervezői gesztus, hogy az emeletráépítés homlokzatának megformálása által teljes az átlátás az új szinten kialakított irodákon

» Bepillantás a vezetői irodába, a kép bal szegletében az egykori, Révész utcai FITOUT iroda, „Az év irodája”-díjas kisháza makettjének részlete





^ A vezetői iroda eklektikája skandináv, *high-tech* és *upcycling* karakterű bútorokkal, kiegészítőkkal. A dohányzóasztalon magamtól nem találtam volna ki, hogy milyen formák sorakoznak: egykorvolt kalapszalón kalapsablonjai

főül hűzást, iránymutatást is adjon a térben. A különféle felületek, burkolatok mellett, a professzionális kivitelezés az *open space*-t, a vezetői szobát, a nagyobb *meeting room*ot, az étkezőt határoló üveg függönyfalak kialakításában is tetten érhető. Az üvegfalakkal való tagolás pedig épp a határ ellen „dolgozik”: általuk könnyebben teremthetők interakciók (legyen az akár csak vizuális) a terekben dolgozók között, szemben egy hagyományos, (*open-space-separate spaces* alapú) irodai téri tagolással.

A leírtakon túl különösen megragadó ebben az irodában a designelemek allokálása. Legtöbbször, még az igényesen kialakított irodákban is a közösségi terek – pihenősarkok, *lounge*-szegletek, konyha-étkezők – a „tisztá szobák”: az esztétikus, gondosan válogatott, installált tárgyak, bútorok és kiegészítők fókuszpontjai. Itt egy-egy akusztikai elemmel, lámpával, egyedi tapéta használatával, növényinstallációval, álló munkavégzésre, de közös kávézós-elvonulásra alkalmas magasztalt asztallal minden terület kap a jóból.

∨ Finom tér- és funkciószegmentálás

∧ A konyha és étkező bent: praktikus, jól kezelhető felületek és térszervezés

ŐSZINTE, LÁTHATÓ SZERKEZETEK,
ANYAGHASZNÁLAT - EZEK TEREMTETTÉK MEG
IRODATERÜK BELSŐÉPÍTÉSZETÉNEK ALAPJÁT





Szemben a GMB Solutions
irodája, jobbra,
kivilágításban jól látható
az irodaház udvari oldali
közlekedőmagja

A GMB Solutions irodája

ÜVEGFORRADALOM



A SZERZŐ MINDIG CSAK REMÉLHETI, HOGY A FERRUM IRODAHÁZAT BEMUTATÓ VIRTUÁLIS SÉTA UTÁN AZ OLVASÓ KEDVET KAP, ÉS A VALÓSÁGBAN IS MEGLÁTOGATJA VALAMIKOR A HELYSZÍNT. TERVEZŐ, KIVITELEZŐ OLVASÓINK NYILVÁN MEGBÍZÁS OKÁN IS ARRÁ VESZIK AZ IRÁNYT, KÜLÖNÖSEN, HOGY AZ ELŐBBIEKBEN „VÉGIG JÁRT” FITOUT IRODA – SZÓ SZERINT – MELLETT RENDEZTE BE „FŐHADISZÁLLÁSÁT” AZ ÜVEGFALAKAT, MOBIL- ÉS HARMONIKAFALAKAT, ROOM IN ROOM RENDSZEREKET FORGALMAZÓ ÉS KIVITELEZŐ, A DÁN DEKO PARTITIONS LTD. KIZÁRÓLAGOS MAGYARORSZÁGI MÁRKAKÉPVISELETÉT ELLÁTÓ GMB SOLUTIONS. ÚJ SZOMSZÉDSÁG AZ ÖVÉK, LEGALÁBBIS ITT ÉS FIZIKAILAG, MERT SOK-SOK ÉV ÉS KÖZÖS MUNKA VAN MÁR A FITOUT ÉS GMB MÖGÖTT.

Szerző: MOLNÁR SZILVIA
Belsőépítész: SZARKA TÍMEA
(FITOUT ZRT.)
Fotó: JAKSA BÁLINT





> A kanapékkal kialakított rekreációs térszakasz falán egy régi ipari csarnoktér látható



JÓL MEGVÁLASZTOTT SZÍNEK, KEVÉSSÉ STRUKTURÁLT ANYAGOK ALKALMAZÁSA

Részletkép a vezetői irodáról

AZ

Az üveg 20. századi térhódításáról kötetek, szakdolgozatok tömege született már meg, a közelmúlt üvegtechnikai forradalma viszont itt és most zajlik, olyan új lehetőségeket felmutatva az építészeti üveggyártás és felhasználás terén, ami bizonyára nem csupán a végfelhasználókat lepi meg. Az előző oldalakon bejárt FITOUT irodát, de magát az épületet is lényegében a cég szakmai tudásának összetett megvalósulásaként írtam le. Nos, ebbe a sorba most bekapcsolhatom a GMB irodát is, egyfelől a FITOUT irányából, mivel Szarka Tímea vezető belsőépítész tervei alapján valósult meg, másfelől a megbízó GMB irányából, hiszen az általuk képviselt és kivitelezett síküveg terméktípusok és rendszerek közül számmal formálta a tervező ezt a bűrőt. A nyitott, egységesen

iparias mennyezeti megformálás, a moduláris rendszerű szőnyegpadlózás (értelemszerűen kivéve az étkezőrész és a szociális helyiségek padozatát) egynemű keretet biztosítanak a térnek, melyben a nyilvánvaló irodai munkán kívül a főszerep a termékeké. Látszólag „csupán csak egy” jól szervezett iroda a GMB-jé, mindeközben különféle hanggátlású, tűzgátlású, szerkezeti vastagságú és üvegrétegű üvegfalak, toktípusú üvegajtók és mobilfalrendszerek tárháza is. S ha jobban megnézzük a képeket, mintha ezt indokolná a jól megválasztott színek, kevésbé strukturált anyagok alkalmazása, és ebben a harsány részletektől megkímélt összképbe a legtöbbször felhagyott ipari terek, téri részletek felnagyított képeiből kialakított képfalak visznek finom dinamikát.

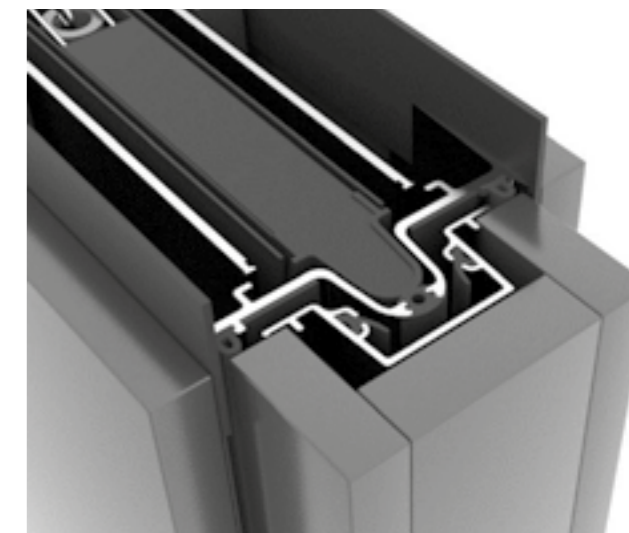


FLEXIBLE ISOLATED ZONES

Privát terek létrehozása egyterű irodákban

Deko

A DEKO több mint 45 éve saját fejlesztésű térelválasztó rendszerekkel foglalkozik. Az európai piacon vezető szereplővé vált a beltéri üvegfalak és azokba integrált ajtók gyártásával és forgalmazásával. A DEKO fő célja, hogy rendszerlemezből egyedi, flexibilisen alakítható termékeket hozzon létre magas minőségben és letisztult dizájnnal. Termékeket, melyek megfelelnek a hanggátlási vagy éppen tűzgátlási előírásoknak, emellett kielégítik a felhasználói igényeket a környezet, a funkcionalitás, az esztétika és a minőség szempontjából. Az üvegfalak még egyedibbé tehetők dekorfóliázással, melynek csak a képzelet szabhat határt. Ma a technológiának köszönhetően már elérhető smart fólia is, amely egy gombnyomásra az átlátszó üvegfelület opálössá válik, így megakadályozza a helyiségbe való betekintést, valamint vetíthető felületet képez.



Abopart

Mobilfalak a nagyobb terekért! Az Abopart mobilfalak kiváló minőséggel, magas hanggátlással biztosítják a változó terek kialakítását. Minden belső térnek megvan a saját atmoszférája. Belépünk és hatással van ránk. A falak, a padló, a méretek, a színek, az anyagok, a harmónia, a dinamizmus. Az Abopart törekszik arra, hogy ez a személyes benyomás, melyet egy tér nyújt, pozitív élmény legyen. Ennek okán ez a moduláris rendszer sokkal több, mint elemek melyek a térelválasztást biztosítják. A választható felületeivel, anyagaival tökéletesen harmonizál az enteriőrrel.



Woodtec – vetroCUBE

A vetroCUBE hangszigetelt, room in room moduláris rendszerű helyiségeket kínál a nyitott irodatermekbe, mely ideális phone booth-ok vagy kisebb-nagyobb tárgyalóhelyiségek kialakítására. A mennyezetre akusztikusan optimalizált ventilátor biztosítja a szellőztetést és a friss levegőellátást. A vetroCUBE rendszer saját hűtő álmennyezettel is ellátható vagy csatlakoztatható az épület gépészeti rendszeréhez, valamint rugalmas LED-es világítási koncepciót kínál a különböző felhasználásokhoz és méretekhez.



Négyszögletek Forrai Formavárosában

Forrai Ferenc világi



Forrai Ferenc a Négyszoba Galériában

Teljesen objektív bevezetést nem adhatok Forrai Ferenc világához, mert évek óta együtt dolgozunk, együttműködésünk több szintű – és Forrai Ferenc több világát is ismerem. Minőségelvű, perfekcionista minimalizmusa világi közös nevezője.

Így ismerem az alkalmazott tervezőgrafikust, arcukat és csomagolások designerét.

A szekszárdi születésű Forrai Ferenc jól ismeri a borkultúrát, a borászok sajátos világát és értékrendjét. „Van idő, van bor. Minden együtt.” Átgondolt, egymásra épülő, izgalmas sorozatokat készített többek között a tokaj-hegyaljai Péter Pincészet számára, de hasonlóan segített a Dúzsi és más neves pincészetek pozicionálásában is. Csodálattal szemlélem együttműködését Góg Angélával, a *food design*hoz alkotott ikonrendszere méltó alkotótársává teszi és hozzájárul a terület kanonizációjához is.

De legjobban az autonóm, saját kiállításokat rendező tipografikus Forrait ismerem – aki rendszeresen jelentkezik a Design Hét sorozatban tárlataival. Nem tagadja, nem is tagadhatja meg tervezőgrafikus szemléletét, a kiállításaihoz arcukat, reprezentációs termékeket készít. De a bemutatott alkotások és azok közös tere, egysége teszi igazán izgalmassá ezeket a kiállításokat. Legutóbbi, *Négyszöglet - Budapest* című tárlata a közönségzavazatok alapján a Design Hét Budapest 2019 legjobb kiállítása lett. Szorgalmas, szívós munka van mögötte. Sok éve dolgozik azon, hogy irodalmi műveket, különösen a magyar költészet alkotásait, egy tipografikus eszköztárával mutassa be – a sorozat részei egy nagy, gyűjteményes kiállítás felé mutatnak. A bemutatott művek és az ezekből alkotott grafikai kompozíciók Budapestről – ahol él – vagy egy általánosabb értelemben vett otthonról szólnak. Az otthonosság formáit, legegyszerűbb szimbólumait keresi. S közben egyre szerelmesebb a városba. Bemutatja az én verseim Budapestjét, Vízivárosát is - és rendre bevezető táblóval indítom útjára (vagy vezetem félre) a látogatót. A szépirodalmi művek – Kassák Lajos hatását mutató és rá szövegszerűen és a grafika eszközeivel

Sok éve dolgozik azon, hogy irodalmi műveket, különösen a magyar költészet alkotásait, egy tipografikus eszköztárával mutassa be

is utaló – feldolgozását a *Betűképek* (2013) és *A vonal alatt* (2014) kezdte el. Ezekben a kiállításokban az írógéppel készült, majd különböző módon hajtogatott, színnel jelölt képek keltették fel a figyelmem. Művei olyanok, akár John Conway életjátékának egy-egy kimerevített játékkálása. Szinte várjuk, hogy a mozgó populáció sejtjei életre keljenek, vagy figyeljük, mi burjánzik majd elő ebből. Tárlatain válogat Kassáktól, Weörestől, de Mark Twaintól, Douglas Adams-tól is, a nagy klasszikusoktól, például Arany Jánostól éppúgy, mint a nyelvművelő tudós Grétsy Lászlótól vagy későbbi kiállításain az egészen sajátos versnyelvet alkotó költőóriás Juhász Ferencről („Babonák napja, csütörtök”) vagy az abszolút kortárs költő Simon Mártonról.

Irigylésre méltó, mennyire sznobériától mentes, élményszerű, nem valamiféle piaci igényhez igazodó a választása. A 2015-ös *Formavárosban* (e kiállítás címadására vagyok a legbüszkébb) útvonalai térképpé szerveződtek, s azóta csak egyre aprólekosabb, teljesebb és gyönyörűbb e szellemi kartográfus munkája. Az otthon költői képeiből formál képi költészetet, hálója – e valós hipertext – a hazai lét szövegeiből szövődik. S mivel ő maga is otthon érzi magát, nem kötik kényszerű szabályok, de önként és kellemesen követheti a hagyományt, amelyben nevelődött. Legutóbbi tárlata játékszabályait már 2016-ban kidolgozta, a Lengyel Intézetben rendezett *Négyszöglet* kiállításon. Ott egy régiót jelölt ki játéktérnek, a V4 országokat. A *Négyszöglet* összetartozást jelző szimbóluma ott született meg – és a városokhoz és lakóikhoz kapcsolódó színek is. Varsó, Prága, Pozsony, Budapest. Négy város, négy szín, egy metszet. Négy ország négy városának négyszögesítése, közös halmaza. Majd 2017-ben a

Sokszöglet című folytatás/variáció ismét utazási, útkeresési élményeket „képesít”. A *Négyszöglet - Budapest* a saját otthonát mutatja be kedvenc irodalmi művein keresztül. Érdeklődése a szerelmesé, aki Pestként vágyik Buda lankáira vagy Budaként a testi Pestre. Az írásművekben e szerelmes várost keresi, a szövegek elevevényében a szerzők új világokat teremtő vágyakozását éli újra, míg a szóból színt, a költői képből formát készít. Pillanatképet a halhatatlanból. Azt hihetnénk, gyorsan olvas, lapoz, mohón keresi a színeket vagy hagyja, hogy megtalálják – valójában nagyon alapos, lebontja a szerkezetet, mígnem ott marad az a két-három szónyi idézet, melyre szüksége van. Hogy csinálna egy versből Polaroid-fotót egy konstruktivista festő? Akkor képzavar, hogy tökéletes rend lesz belőle. Forrai Ferenc az elvonatkoztatás mestere. Megdöbbentő szigorral válogat, vetkőztet, s ami marad: minden mű egy elem a rendszerében. Budapestről ilyen emberségesen még sosem meséltek színes korongok, lebegő téglalapok. Egyéni játék ez, s nemcsak a tipografikus tudása kell hozzá, hanem némi szemtelenség is. Művek, melyeknek elképesztő bonyolultságú rétegei sejlének fel az olvasó előtt, nála jámbor körök, szép vonások. Nem tisztel senkit és semmit – csak az érzéseket, a szerelmet, az otthont. A szerzők előtt így tiszteleg. Most tablószövegeim remixével igyekeztem bemutatni – címszavakban: geometria, letisztultság, megindító céltudatosság, egy következetes művész szerelmes rendje.



Művei olyanok, akár John Conway életjátékának egy-egy kimerevített játékkálása

Szinte várjuk, hogy a mozgó populáció sejtjei életre keljenek



DESIGN RANDOM



01 ÉS A FÉNY KIHUNYT...

Müncheni otthonában 87 éves korában hunyt el Ingo Maurer világítástervező, iparművész, designer. Lámpái – köztük a *Bulb* (1966), a *YaYaHo* halogén lámparendszer (1984), vagy épp a képeinken látható *Lucellino* szárnyas asztali lámpa (1992) és a *Porca Miseria!* csillár (1994) – szellemesek, botrányosak, praktikusak, szobrásziak és feledhetetlenek. A mester, ki mindent tudott a fényről, világításról egyik utolsó olyan tagja volt azon, a második világháborút követő években pályát kezdő tárgytervező generációnak, melynek tagjai autonóm módon alkottak (Maurer még néhány éve is maga válaszolta meg leveleit, köszönte meg a publikálásokat a sajtó munkatársának). Legutóbb, az idei év tavaszán, a müncheni Modern Képtár új sorozatának egyik kiállítójaként szerepelt „Pendulum” című művével. Az intézmény sorozatban mai alkotók készítik a Képtár rotundájában helyspecifikus installációkat (Maurer munkája még 2020. február 16-ig tekinthető meg).



02 ARCHIVE EDITIONS

A centenáriumi Bauhaus-év sok egyéni tervezőt és brandet meghívelet, köztük olyan divatmárkákat, mint például a COS. Kapszulakollekciójuk, mely az *Archive Editions, inspired by Bauhaus* nevet kapta 6 női, 6 férfi darabot és egy kiegészítőt tartalmaz. A cég tervezői „hátrapillantottak”, megvizsgálták az elmúlt 12 év – azaz a márka alapítása óta létrehozott – kollektiókat, ezeket pedig a Bauhaus iskola által közvetített – geometrikus formák, funkcionalitás, ergonómia, a forma követi a funkciót stb. – elvek alapján gondolták újra. „A női kollekcióban hajtogatással és »draping« technológiával, illetve egyszerű részletekkel hozták létre a formákat és az újító szabásvonalakat. A modernizmus és a tradíció ötvözete mutatkozik meg a férfi darabokban is, az ergonomikus design állítható funkciókkal, nyers szélekkel és rejtett záródásokkal jelenik meg.” Színeiben a szürke, a fekete és a fehér dominálnak. (Fotó: COS)



03 BOMOBAUHAUS

Itt az idő, hogy az ajándékokra gondoljunk. Vagy magunk miatt – 2020-as határidőnaplónk beszerzése –, vagy szeretteink miatt, akik heves szívdobogás kapnak, ha hagyományos, kézi készítésű naplót/határidőnaplót fognak a kezükbe. És persze még pár hétig Bauhaus centenáriumi év is van. 2in1 a Bomo Art négyféle limitált kiadású naplóval, határidőnaplóval és dekorpapírral ünnepel. A négy különböző, Bauhaus inspirálta grafikát olyan városok ihlették, melyekben számos „bauhausler” lelt otthonra 1925 után, ezek: Dessau, Rotterdam, Tel Aviv, Chicago. A naplókhoz színben illő vászonkötést és gumipántot választottak, a félbőr kötésű határidőnaplók különlegessége pedig, hogy „a megszokott bordázott gerinc helyett sima fekete bőrgerinces változatban készülnek, amire kézi vakdombor nyomat is került. Mindegyik belsejében rendhagyó certifikátum hívja fel a figyelmet a limitált kiadású Bauhaus-sorozatra.” Figyelem, limitált kiadásról lévén szó, igyekezni kell a Bomo-boltokba, a webshopra, ráadásul a határidőnaplók kizárólag rendelésre készülnek. (Fotó: Csigó Zita)



04 KERMANNLED X

Pyka Zsolt és Járfás Kristóf designerek terveztek a Kermann Kft. megbízásából új lámpacsaládot, mely a Magyar Formatervezési Díjra jelölt munkák közül a Szellemi Tulajdon Nemzeti Hivatalának különdíjasa lett. „A pályamunka – áll az indoklásban – az ipari design legjobb hagyományait követi. A Bauhaus100 évforduló kapcsán is érdemes végiggondolni, hogy ezek a hagyományok milyen módon érvényesülnek a lámpacsalád formai és konstrukciós kialakításánál. A termékegyüttes minden tagjára jellemző a »forma követi a funkciót« kialakítási elv. Az ipari világítás követelményeinek megfelelő, legmodernebb LED-technológiára épülő műszaki konstrukció karakteres, egyéni, de ezzel együtt letisztult, időtálló, és a legváltozatosabb környezetben is könnyen beépíthető formában ölt testet. Finoman reagál egymásra a lámpatesteken a cég logója és az égők hűtéséhez elengedhetetlen bordázat. A jól átgondolt konstrukció és a magas színvonalú formatervezés mellett igényes, precíz kivitelezés társul. Ez a lámpacsalád saját termék kategóriáján belül világszínvonalúnak tekinthető.” (Fotó: Barbay Csaba)

Egyedül nem megy

Hyper-collaboration, avagy a csapat- és egyéni munka újragondolása a Steelcase szerint



Mark Eltringham, a napi ötezer olvasóval büszkélkedő *Workplace Insight* szaklap kiadójával, szerkesztőjével, a Royal Society of the Arts tagjával ülünk a müncheni repülőtérre tartó iránytaxiban. A bő száz éve alapított Steelcase, a világ egyik vezető irodabútor-gyártójának szakmai programja után az érintőleg az újság-írásról, a print és online kiadók előtt álló kihívásokról, a Brexitről, a magyar miniszterelnök politikájáról, Camerontól, a brit Munkáspárt politikájáról beszélgetünk. A belvárost elhagyva a taxi elővárosi autópályákon halad, majd Herzog és de Meuron épületét, az *Allianz Arenát* érintve egy óra múlva megérkezik a repülőtéri terminálhoz. Búcsút veszünk, névjegykártyát cserélünk. Hazaérkezésem után többet szeret-

nék tudni Markról, ezért a Google keresőhöz fordulok. Kiszárvátva a Steelcase két éve frissen átadott *Learning + Innovation Centréről* (LINC) szóló cikkét olvasom a Workplace Insight oldalán. Az írás felütésében úgy fogalmaz: ha tudni akarod, hogy mi történik az üzleti világban, a gazdaságban, kérdezz meg egy taxisofőrt! Majd azzal folytatja, hogyha tudni akarod, hogy mi történik a jövőben a munka világában, akkor keresd fel bármelyiket a nagyobb irodabútor-gyártók közül. Ez a gondolat nem pusztán a taxiban, a taxis füle hallatára elhangzott párbeszédünkre rímmel, hanem az egy nappal korábbi sajtóeseményre is. A Brienner Strasse 42. szám alatt álló 14 400 m²-es teljes alapterületű irodaház átépítése előtt egy nagy energetikai

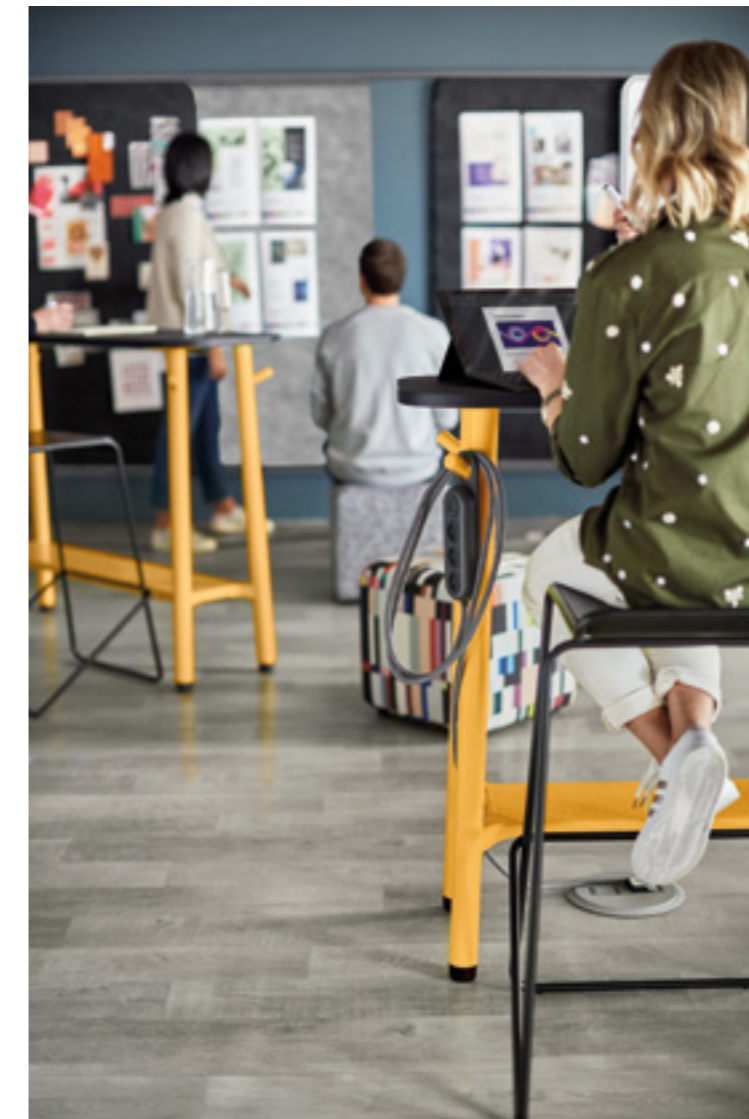
cég bérleménye volt. Az átalakítás legfontosabb eleme, hogy az épület fő irodai szárnyának emeleti födémjeit széles lépcsőkkel törték át, mindazonáltal a liftezés helyett a munkatársakat a lépcsők használatára kérték. Természetesen a ház teljes belső irodai struktúráját átszervezték, aminek a leglátványosabb eleme, hogy a tetőteraszos, gyönyörű panorámájú *penthouse*-szintről a csúcvezetők üvegfalú irodadobozait az első emeletre, a főlépcsők közelébe hozták le. Így a 21 országból származó termékfejlesztéssel, értékesítéssel, pénzügyvel, kommunikációval, IT-val, marketinggel, HR-rel és jogi kérdésekkel foglalkozó 230 alkalmazott mindegyike közvetlen napi kapcsolatban lehet a cég legfelső vezetőivel, látja őket *meetingek*,

prezentációk, egyéni munka közben nap, mint nap. Miközben a csúcsmenedzserek is együtt lépcsőznek, kávéznak, ebédelnek a cég munkatársaival, a LINC alapfeladata az, hogy a világ minden tájáról érkező kiskereskedőket, belső-építészeket, ingatlanfejlesztőket, ügyfeleket, döntéshozókat bevonja a Steelcase új innovációs folyamataiba: az irodabútor-gyártó tanítson és tanuljon bárkitől, aki a Learning + Innovation Centerben megfordul. Nyitott ház, egyetlen emailről bárki bejelentkezhet, aki irodákkal foglalkozik a világon. A nemzetközi újságíró csapatnak prezentált program is ennek a multikulturalizmusnak és heterogenitásnak, illetve a munkakörnyezet változásának a jegyében zajlott. A sajtórendezvény címe: „New Work. New Rules. How hyper-collaboration is redefining teamwork and me work?” volt. Ez nagyjából a csapat- és egyéni munka hagyományos modelljeinek újradefiniálását jelenti. A Steelcase globális kutatása feltárta, hogy a munkában töltött idő 54 százalékát a dolgozók másokkal közös munkával töltik, továbbá, hogy az emberek 97 százaléka szerint az együttműködés fontos a munkájukhoz. Ugyanakkor a Steelcase kutatásai rámutattak arra is, hogy minden törekvés ellenére az átalakuló irodai terek és eszközök még mindig nem támogatják kellő hatékonysággal a csapat- és egyéni munka kettősét: például a megkérdőjelez-

70 százaléka elégedetlen az egyéni munka, a személyes zóna feltételeinek biztosításával, vagyis az egyensúly egyéni és csapatmunka között igen sérülékeny. Dr. Jack Lewis ideggyógyász, neurológus, sikeres podcaster mellett Alessandro Centrone, a Steelcase marketing alelnöke (EMEA), valamint Robin Wittland, a Microsoft Surface Business Group igazgatója és Marcel Kummermayer, a Plan. Net kampány ügyvezető igazgatója foglaltak helyet a kerekasztalnál, míg a beszélgetés moderátora Serena Borghero, a Steelcase szakmai kiadványának, a *360 Magazine*-nek a szerkesztője volt. Szó esett arról, hogy miközben az irodai dolgozók túlnyomó többsége hisz a csapatmunka fontosságában, 71 százalékuk még mindig hagyományos konferenciatermekben, meeting-szobákban próbál együttműködni a kollégáival. A csapatmunka 81 százalékban továbbra is előre tervezett és csak 19 százalékban alakul spontán módon. Ugyanakkor 74 százalékuknak mindennapi küzdelmet jelent, hogy figyelme koncentrált maradjon az egyéni munkafeladatai megoldása közben és 55 százalékuk nem tudja át-helyezni bútorát a csapatmunka támogatása érdekében. 72 százalékuk úgy érzi, hogy a munkájához szükséges információk elérhetetlenek, és csupán 37 százalékuknak van elérése a kollaboratív munkát támogató digi-

tális eszközökhöz. Végeredményben a csapat- és az egyéni munka folyamatos, pulzáló átalakulások sorozata, ami az egymás közötti kommunikáció mellett az egyéni munka, sőt a privát, személyes élet átéléséhez is hozzájárul. A prezentáció második felében Michael Held, a Steelcase design részlegének igazgatója, Alban Moriniere, a Steelcase formatervezője és Penghao Shan, a Steelcase fiatal designere mutatta be a Steelcase *Flex Collection* koncepcióját, továbbá a Steelcase és a Microsoft által kifejlesztett digitális prezentációs eszközt: a *Roam designed for Microsoft Surface Hub 2S*-t. Az új fejlesztések célja, hogy képesek legyenek támogatni a csapat tevékenységét, miközben tiszteletben tartják az egyének igényeit is. A kollektívának olyan „otthonra” van szükségük, ahol lényegében „körül tudják venni magukat a projekttel”, és bemutatathatják gondolkodásukat és ötleteiket. Tudniuk kell gyorsan váltani együttműködés és koncentrált munka között. Ezt támogatják a mágneses és írható, könnyű mobilfalak, táblák, egyszerűen mozgatható, gurítható, állítható magasságú asztalok, vagyis a *Steelcase Flex Collection* elemei, amik formavilága, gyakran textíliákat alkalmazó, puha formái, a mobilitást és kreatív átrendezhetőséget szolgáló „alultervezettség” valóban meggyőző volt.

Szerző: MARTINKÓ JÓZSEF Fotó: STEELCASE



« *Flex Collection* egy teljes stúdió berendezéseként

Az új fejlesztések célja, hogy képesek legyenek támogatni a csapat tevékenységét, miközben tiszteletben tartják az egyének igényeit is



« Ideális berendezés a nem fix munkaszállónál dolgozók számára

A *Flex* praktikus rendszerezőinek egyike

Bizalmi kérdés

A Wáberer Medical Center belsőépítészete a HillSide Irodaházban

Szerző: MARTINKÓ JÓZSEF Építész: ALEXA ZSOLT, RABB DONÁT, SCHRECK ÁKOS, BESSENYEY SAROLTA, LÁZÁR DOROTTYA, BÉRES ADRIENN, KIS BALÁZS, KÖRÖSI EMESE EDIT, DEÁK BARBARA, KIS FERENC (MINUSPLUS) Fotó: TÖRÖK TAMÁS

Ennek az évnek az első felében külön mellékletet készítettünk a HillSide Irodaházról, alapvetően építészetéről, közös tereinek belsőépítészetéről, mivel irodái jórészt még kialakítás alatt álltak. A bérirodák mellett egy magánegészségügyi központ, a Wáberer Medical Center befejezésére is várnunk kellett kicsit, nemrégén viszont már – írói minőségben – járhattuk be a központot.



A belső tér szinte minimalista hangulata messzemenő bizalmat kelt higiénés szempontból is

N

Noha előzetesen egyáltalán nem így terveztük, bő ha évvel ezelőtt személyes tapasztalatunk lett a magánegészségüggyel kapcsolatban. Történt, hogy első fiúnk születésekor, ősrégi orvosbarátunk tanácsára végül egy hagyományos kórház területén működő magánklinikán kötöttünk ki, ahol a valóságban is megtapasztaltuk azt, amiről egyébként is voltak elképzeléseink: nincs ingyenes orvoslás, illetve abban a pillanatban, ha ezt őszintén beismerjük mi, a páciensek, az orvosok, a biztosítók és az állam, akkor hirtelenjében egy sor félreértés, frusztráció, feszültség kerül ki a rendszerből. A beteg kiszolgáltatottsága csökken, hiszen ő az ügyfél, aki a gyógyító vállalkozást finanszírozza. Ha elégedetlen, akkor csődbe megy a klinika, tehát a magánrendelők, klinikák mindent megtesznek, hogy az üzleti partner elégedett legyen. Nem vagyok naiv, nehéz dió ez és ennél sokkal bonyolultabb, de meggyőződésem, hogy az egészségügyben egyre nagyobb szükség volna jól szabályozott, átlátható, szociálisan érzékenyített piaci viszonyokra. A rendszer átalakításához az összes szereplőnek hatalmas bizalomra van szüksége egymás iránt, illetve nyílt, értékalapú, higgadt párbeszédre. Úgy vélem, hogy olvasóink között többek számára világos az, hogy a design thinking, vagy az inclusive design stb. hihetetlenül sok eszközt dolgozott ki az elmúlt években annak érdekében, hogy a társadalmi, szociális átalakulási folyamatokat a design eszközrendszerével támogassa. Közismert az is, hogy a design nem

> A színek különféle funkciókat kódolnak, a zöld a többnapos kezelésekre érzeteltetnek szól



A többnapos kezelések szobájának részlete



< A technológiai terek színe a fehér

▼ Iroda részlete

pusztán funkcionális szempontból játszik főszerepet a modern gyógyászatban, hanem környezetpszichológiai, kommunikációs és egy sor egyéb szempontból is. A HillSide-ot tulajdonló egyik cég gyógyító vállalkozása a Wáberer Medical Center. A magánklinika belsőépítészetét a Minusplus tervezői jegyzik. Noha az utóbbi időben főképpen az irodák építésze területén érték el sikereket, a gyógyító szektorban tervezték a *Budapest Klinik*en rendelőjét Tromsø-ben (Norvégia), Budapesten az *Ahava szalonját* vagy a *LifeLike Egészségügyi és Mozgásdiagnosztikai Központ* belső tereit. Itt most hosszan elemezhetnénk, hogy miféle összefüggés és eltérés lehet egy jó irodai tér és egy jó gyógyító tér között, ez azonban szétfeszítené írásunk kereteit. Ugyanakkor jó látni, hogy a Wáberer-projektet értett, letisztult koncepció mentén formálták, kerülve a túlságosan intenzív, vagy önmagáért való megoldásokat. Az irodaházba érkezve, a megfelelő liftgombot megnyomva érkezünk a magánklinika oldott, nagyvonalú, világos, könnyen átlátható fogadóterébe, ami lazán, kissé játékosan bútorozva, messziről kerülí az orvosi tekintély reprezentálásának eszközeit. Már itt is feltűnő, hogy a színeknek meghatározó szerepük lesz a belső terek és funkciók logikus, érthető és letisztult rendszerében. A terek szervezéséről, színekről így beszélnek a tervezők: „Egymáshoz kapcsolódásuk mentén éles határú, törtvonalú átmeneteket képeztünk, amelyeket a világítással is



A különféle téri részek kapcsolódásánál „éles határú, törtvonalú átmeneteket” alkottak a tervezők, ezeket világítással is hangsúlyozták

kihangsúlyoztunk. Ez a karakteres megjelenés adja az intézmény arculatát. A színek a különböző funkciókat kódolják. A zöld a többnapos kezelésre érkezőknek szól, a rendelők türkiz színe a pácienseknek, míg a technológiai terek – például a műtők – színe a fehér.” Tiszta beszéd, illetve ha a színekről és a tisztaságról beszéltünk, akkor – a tönkrement állami egészségügy fertőzési botrányai nyomán – egy új egészségügyi intézmény legnagyobb erénye, ha a tervezők a fenntarthatóság, takaríthatóság, karbantarthatóság szempontjait hangsúlyozzák ki. Így a színek optikai játéka mellett jól megfigyelhető, hogy a belső tér szinte minimalista hangulata messzemenő bizalmat kelt higiénés szempontból is. Ez a bizalom lesz a magánegészségügy legerősebb fegyvere, ha a rendszer végre normalizálódik, akkor a design nyelvén elmondott érények fogják majd a valódi versenylőnyt biztosítani orvosoknak, betegeknek egyaránt.



Szerző: MARTINKÓ JÓZSEF, ERDÉLYI LINDA, DOBOS ANDRÁS,
 KORÉNYI BALÁZS, GÁSPÁR VIRÁG ANNA, SIPOS REBEKA (LAB5)
 Fotó: DANYI BALÁZS



A romlás virága

Szinte példátlan videóba futottam bele nemrégiben a YouTube-on. Az *apartment Pannonia* című alkotás egy perc negyven másodperc hosszban mutat be egy belsőépítészeti projektet, amit a LAB5 alkotói jegyeznek, míg magát a filmet Danyi Balázs és Pásztor Bence készítették. Az *Experimental Living* alcím alatt egy lakótér részletét ismerhetjük meg, amit lakói főzésre, étkezésre, tisztálkodásra használnak. Lenyűgöző képi világa arra sarkallt minket, hogy a projektet magazinunkban, fotókkal és szöveggel értelmezzük újra.

Kísérleti lakásprojekt





Képzőművészeti erővel bírnak a lemart vakolat alatt felszínre került téglák

A

A több bérelő által lakott közösségi bérleményt tulajdonosa úgy kívánta felújítani, hogy a lakóterekből falaival, elhelyezkedéssel nem éppen ideális módon hasznos teret kiszorító konyhát, fürdőszobát, gardrób és előszobát áthelyezteti. Itt léptek be a tervezők, akik az ötvenes években épült, legfelső emeleti lakást egyfajta „art object”-ként értelmezték újra. Egyetlen egységbe szervezve az említett helységeket különös világot teremtettek, ami a falak vakolatának visszabontásával, a fődém világítórészekkel történő áttöréseivel, a vaskonzolra épített márványlapokkal, üveggel, önterülő betonnal burkolt

padlóval vált egyfajta funkcionális installációvá, térsűrítőmennyé, ami a használati értékét megtartva egy szinte filmkészlet-szerű világba nyit átjárót. Képzőművészeti erővel bírnak a lemart vakolat alatt felszínre került téglák, habarcsok, kőkockák, béllestestek, fődémszerkezetek, melyek így, együtt nyers, őszinte, a múlttól, az épület, a lakás régi lakóiról, egykori építőiről tudósító „időkaput” alkotnak. Ezen anyagok feltárása révén, illetve a pultok, a szaniterek, a konyhaelemek, a világítás ellenpontjaival teljeseedik ki a kompozíció. Sokféle módon, sokféle térben lehet élni, ám általában szokványos megoldások

jellemzik lakótereinket. Itt valódi kísérlet zajlik, ami megannyi esztétikai kockázatot is magába rejt. Ugyanakkor a tervezők számára a kísérletezés, az új utakat kereső, a napi rutinból, a kompromisszumok világából történő kilépés, a szellemi keretek tágításának és megélésének lehetőségét felkínáló alkotói folyamat érződik a koncepció minden részletében. Ritka pillanat lehet, amikor a megbízó bele mer vágni ehhez hasonló kalandba, és a tervezők képesek élni a lehetőséggel. Nagyon felszínes megközelítés és a projekt félreértése volna pusztán romesztétikának nevezni, a pesti lépcsőházak,

udvarok, homlokzatok nyüzottságához hasonlítani mindazt, ami ezen a néhány négyzetméteren történt. A feltárt anyagok itt a maguk helyénvalóságában jelennek meg anélkül, hogy öncélú design kísérletezéssé válna. Valójában inkább az újra nyitott befogadó alkotó kíváncsiság hatja át a projektet. Nincs kategória. Sem loft, sem industriál, sem *trash* vagy egyéb stílus nem húzható rá, mert hitelesíti az épített hely múltja, illetve a rekonstrukciós beavatkozások finom mértéktartása.

Egyterű lakás, nagyjából 30 négyzetméteren, ami konyhából, fürdőszobából, előtérből és gardróból áll



^ Feltárt mennyezet, ami láthatóvá teszi a Bohn téglakeresztmetszetét, a teljes mennyezetszerkezetet, kábelek egykori nyomvonalait, vakolatnyomokat, korábbi beavatkozásokat

^ Török fürdők hangulatát idéző fényrések a zuhanyzó felett

ABLAK, AJTÓ, ÁRNYÉKOLÁS

JOSKO FENSTER&TÜREN AD HUNGARY KFT.

1138 BUDAPEST, NÉPFÜRDŐ UTCA 37A.
TEL.: (+36-30) 430 8064
E-MAIL: INFO@JOSKOSZALON.HU
WEB: WWW.JOSKOSZALON.HU
25. OLD.

ALUMÍNIUM, ACÉL ÉS MŰANYAG PROFILÚ NYÍLÁSZÁRÓ SZERKEZETEK

GYÁRTÁSA, SZERELÉSE FÜGGÖNYFALAK, SZABAD FORMÁJÚ ÜVEGTETŐK ÉS FELÜLVILÁGÍTÓ KUPOLÁK GYÁRTÁSA, SZERELÉSE, ALUMÍNIUM ÉS ACÉL PROFILÚ TŰZ- ÉS FÜSTGÁTLÓ SZERKEZETEK GYÁRTÁSA, SZERELÉSE

HAJDU-ALU ZRT.

4034 DEBRECEN, VÁGÓHID U. 14.
TELEFON: +36-52/501-866
FAX: +36-52/501-867
E-MAIL: HAJDUALU@HAJDUALU.HU
WEBOLDAL: WWW.HAJDUALU.HU
80. OLD.

ALUMINIUM RENDSZEREK

ALUPROF – HUNGARY KFT.

2120 DUNAKESZI, BAGOLY U. 11.
TEL.: (+36-27) 542 600
FAX: (+36-27) 542 601
E-MAIL: ALUPROF@ALUPROF.HU
WEB: WWW.ALUPROF.EU
62-63. OLD.

ÁRNYÉKOLÁS, TERMÉSZETES SZELLŐZÉS, NAPENERGIA

ARCHISHADE KFT.

2120 DUNAKESZI, PALLAG UTCA. 47.
TEL.: (+36-30) 219 4740
E-MAIL: LASZLO.BODIS@ARCHISHADE.HU
WEB: WWW.ARCHISHADE.HU/EPITESZ
153. OLD.

ÁRNYÉKOLÁSTECHNIKA, TEXTILIÁK

JAB JOSEF ANSTOETZ KG MAGYARORSZÁGI KÉPVISELET

1126 BUDAPEST, AGÁRDI UT 3/B.
TEL.: (+36-1) 235-6050
FAX: (+36-1) 235-6058
E-MAIL: SALES-HU@JAB.DE
WEB: WWW.JAB.DE
145. OLD.

BÁDOGOS MUNKÁK

HOREX IPARI ÉS KERESKEDELMI KFT.

1211 BUDAPEST, VARRÓGÉPGYÁR U. 10/1
REZNICSEK ZOLTÁN: +36 20 934 9480, +36 70 777 1874
TEL: +361-420-7808, FAX: +361-420-7808,
E-MAIL: REZNICSEKZOLTAN@HOREX.HU
WEB: WWW.HOREX.HU
47. OLD

BELTÉRI AJTÓK, TÉRELVÁLASZTÓK, DESIGN BÚTOROK

ARKHENEÁ

1054 BUDAPEST, HOLD U. 21.
TEL.: (+36-1) 302 8150, 302 8151
MOBIL: (+36-30) 302 8150
E-MAIL: ARKHENEÁ@ARKHENEÁ.HU
WEB: WWW.ARKHENEÁ.HU
6-7. OLD.

BELTÉRI ÜVEGFALAK

GMB SOLUTIONS KFT.

1139 BUDAPEST, LOMB UTCA 37-39 B3
TEL.: (+36-1) 270 9072
FAX: (+36-1) 270 9073
E-MAIL: INFO@GMB.HU
WEB: WWW.GMB.HU
126-127. OLD.

BÚTORGYÁRTÁS, BELSŐÉPÍTÉS

ARTERIOR KOMPLEX KFT.

TEL: (+36-70) 452 7572
E-MAIL: ARTERIOR@ARTERIOR.HU
WEB: WWW.ARTERIOR.HU
65. OLD.

DESIGN BÚTOROK FORGALMAZÁSA

ROOMBA DESIGN STUDIO

1051 BUDAPEST, ARANY JÁNOS U. 29.
TEL.: (36-30) 689 2072
E-MAIL: ROOMBAHOME@GMAIL.COM
WEB: WWW.ROOMBAHOME.COM
11. OLD.

DESIGN LÁMPÁK / VILÁGÍTÁSTECHNIKA

PONT LIGHT KFT.

1036 BUDAPEST, NAGYSZOMBAT UTCA 1.
TEL.: (+36-70) 614 8036
E-MAIL: INFO@PONTLIGHT.HU
WEB: WWW.PONTLIGHT.HU
60-61. OLD.

EGYEDI ÜVEGEZÉSI MUNKÁLATOK

DUAL GLASS KFT.

2243 KÓKA, NAGYKÁTAI UT 133.
TEL.: (+36-20) 211 5151
E-MAIL: GARGYAN@DUALGLASS.HU
WEB: WWW.DUALGLASS.HU
81. OLD.

EDELHOLZ FAPADLÓ GYÁRTÁSA

EDELHOLZ FAIPARI KFT.

SZEKHELY: 9900 KÖRMEND, GÁRDONYI GÉZA U. 19.
TELEPHELY: 8999 ZALALÓVÓ, EGERÁGI ÚT (IPARI PARK)
TEL: (+36-92) 571 028
FAX: (+36-92) 371 109
E-MAIL: INFO@EDELHOLZ.HU
WEB: WWW.EDELHOLZ.HU
B2

EGYEDI BÚTORGYÁRTÁS

KATONAMANUFAKTÚRA

1223 BUDAPEST, KÁPOLNA U. 28.
TEL.: (+36-1) 362 2090
E-MAIL: KATONAMANUFAKTURA@KATONAMANUFAKTURA.COM
WEB: WWW.KATONAMANUFAKTURA.COM
24. OLD.

ÉPÍTŐIPAR

LEIER HUNGÁRIA KFT.

9024 GYŐR, BAROSS GÁBOR U. 42.
TEL.: (36-96) 512 550
FAX: (36-96) 512 560
E-MAIL: INFO@LEIER.HU
WEB: WWW.LEIER.HU
80. OLD.

ÉPÍTŐANYAG KERESKEDELEM

STEINBERG KFT.

4400 NYÍREGYHÁZA, DÓZSA GY. U. 5. 2/3.
TEL.: (+36-30) 901 4393
E-MAIL: GRANIT@STEINBERG.HU
WEB: WWW.STEINBERG.HU
26. OLD.

TETŐ PALA KFT.

8230 BALATONFÜRED, KOLOSKA U. 43.
TEL.: (+36-30) 654 5858
E-MAIL: INFO@TETOPALA.HU
WEB: WWW.TETOPALA.HU
B3

ÉPÜLETÉPÍTÉSI PROJEKTSZERVEZÉS

Z-SZABO-BAU ÉS TÁRSA KFT.

8300 TAPOLCA, BERZSENYI D. U. 24.
TEL: (+36-30) 216-3628
E-MAIL: INFO@Z-SZABO-BAU.HU
WEB: WWW.Z-SZABO-BAU.HU
26.OLD.

GENERÁLKIVITELEZÉS, BONYOLÍTÁS

FITOUT ZRT.

1139 BUDAPEST, LOMB UTCA 37-39.
TEL.: (+36-1) 700 1730
FAX: (+36-1) 700 1731
E-MAIL: INFO@FITOUT.HU
WEB: WWW.FITOUT.HU
B1, 1., 104-125. OLD.

GYÁRTÓ, ÁLMENNYEZET

ARMSTRONG BUILDING PRODUCTS B.V. KERESKEDELMI KÉPVISELET

1139 BP. VÁCI ÚT 99.
TEL.: (36-30) 455 6655
E-MAIL: BNAGY@ARMSTRONGCELLINGS.COM
WEB: WWW.ARMSTRONG.CO.HU
10. OLD.

HŐSZIGETELÉS

BACHL KFT.

5091 TÓSZEG, PARKOLÓ TÉR 21.
TEL.: (+36-56) 586 500
FAX: (+36-56) 586 498
E-MAIL: BACHL@BACHL.HU
WEB: WWW.BACHL.HU
36. OLD.

HŐSZIGETELŐ ANYAG GYÁRTÁS

AUSTROTHERM HŐSZIGETELŐANYAG GYÁRTÓ KFT.

9028 GYŐR, FEHÉRVÁRI ÚT 75.
TEL.: (+36- 96) 515 114
FAX: (+36 96) 515 12
E-MAIL: AUSTROTHERM@AUSTROTHERM.HU
WEB: WWW.AUSTROTHERM.HU
155 OLD.

KERESKEDELMI PADLÓBURKOLAT MEGOLDÁSOK

FLOOR BY BLUE KFT.

1138 BUDAPEST, VÁCI ÚT 135-139/B
TEL.: (+36-30) 942 9923
E-MAIL: PZSOLT@FLOORBYBLUE.HU
WEB: WWW.FLOORBYBLUE.HU
B4, 150-151. OLD.

LÉGTECHNIKAI GYÁRTÓ

LINDAB KFT.

2051 BIATORBÁGY, ÁLLOMÁS UT 1/A
TEL.: (+36-23) 531 300
FAX.: (+36-23) 310 703
E-MAIL: INFO.VENT@LINDAB.COM
WEB: WWW.LINDAB.HU
66. OLD.

NEOLITH KERÁMIA TERMÉKEK NAGYKERESKEDELME, KERÁMIA TERMÉKEK EGYEDI GYÁRTÁSA, BELSŐÉPÍTÉSZETI KIVITELEZÉS

CAMPACAMPA KFT.

2083 SOLYMÁR, KÜLSŐ BÉCSI ÚT 22. I. EMELET
TEL.: (+36-30) 820 7988
E-MAIL: NEOLITH@CAMPA.HU
WEB: WWW.NEOLITH.COM
103.OLD

NYÍLÁSZÁRÓK

PORTE CLÉS

1016 BUDAPEST, HEGYALJA ÚT 23.
TEL.: (+36-1) 788 8088, (+36-20) 284 4738
E-MAIL: INFO@PORTECLES.HU
WEB: WWW.PORTECLES.HU
8. OLD.

PORCELÁN VILLANYKAPCSOLÓK ÉS DUGALJAK

KATY PATY DESIGN, S.R.O.

U SLUNCOVÉ 666/12A, KARLÍN, 180 00 PRAHA 8
TEL.: (+420) 778 449 545
E-MAIL: INFO@KATYPATY.HU
WEB: WWW.KATYPATY.HU
155. OLD.

TERMÉSZETES KÖBURKOLATOK, ELEKTROMOS KÓLAP-FŰTŐTESTEK

BN STONE KFT.

1134 BUDAPEST, LÓPORTÁR U. 20.
TEL.: (+36-30) 792 7710
E-MAIL: INFO@BNSTONE.HU
WEB: WWW.BNSTONE.HU, WWW. KOLAPPUTES.HU
36. OLD.

TETŐ- ÉS HOMLOKZATBURKOLATOK

PREFA HUNGÁRIA KFT.

2040 BUDAÖRS, GYÁR U. 2., BUDAÖRSI IPARI PARK
TEL.: (+36-30) 686 6786
E-MAIL: OFFICE.HU@PREFA.COM
WEB: WWW.PREFA.HU
64. OLD.

TETŐTÉRI ABLAKOK GYÁRTÁSA

VELUX MAGYARORSZAG KFT.

1031 BUDAPEST, ZSOFIA UTCA 1-3.
TEL.: (+36-1) 436 0601
FAX: (+36-1) 436 0605
E-MAIL: VELUX-H@VELUX.COM
WEB: WWW.VELUX.HU
27. OLD.

TITÁN-CINK BURKOLAT, TETŐFEDÉS, CSAPADÉKVÍZ-ELVEZETŐ RENDSZEREK, DÍSZÍTÓ ELEMEEK

VM BUILDING SOLUTIONS HUNGARY KFT.

H-2092 BUDAKESEZI
KAGYLÓ U. 4-6., PF. 101
TEL.: (+36-23) 452 452
FAX: (+36-23) 452 320
E-MAIL: ZSUZSANNA.KAROLYI@VMBUILDINGSOLUTIONS.COM
WEB: WWW.VMZINC.HU
45.OLD.

ÜVEGEZETT TŰZGÁTLÓ MEGOLDÁSOK

COOLFIRE KFT.

1097 BUDAPEST, ILLATOS ÚT 9.
TEL.: (+36-20) 978 4346
E-MAIL: INFO@COOLFIRE.HU
WEB: WWW.COOLFIRE.HU
67., 128. OLD.

VILÁGÍTÁS, BÚTOR, KIEGÉSZÍTŐK

SOLINFO LIGHTING&HOME

1077 BUDAPEST, WESSELENYI UTCA. 6.
TEL.: (+36-1) 267-0444
E-MAIL: INFO@SOLINFO.HU
WEB: WWW.SOLINFO.HU
46.,129. OLD.

VILÁGÍTÁSTECHNIKA, VILÁGÍTÁS VEZÉRLÉS

BE LIGHT KFT.

1025 BUDAPEST, SZÉPVÖLGYI ÚT 146.
TEL.: (+36-1) 438 0748
FAX: (+36-1) 325 6266
E-MAIL: BELIGHT@BELIGHT.HU
WEB: WWW.BELIGHT.HU
37.,89.,144. OLD.

ZSALUGYÁRTÁS

MEVA ZSALURENDSZEREK ZRT.

1047 BUDAPEST, LABDARUGÓ U. 19.
TEL.: (+36-1) 272-2222
E-MAIL: INFO@MEVA.HU
WEB: WWW.MEVA.HU
47. OLD.