

# TUDAT ALATTI TARTOMÁNY

*A GROUND szerepe és funkciója  
a MOME Campus épületegyüttesében*



GUNTHER ZSOLT ÉPÍTÉSZ EGY INTERJÚBAN „SZÍVKÉNT, ÉRHÁLÓZATKÉNT” ÉRTELMEZI A HIVATALOSAN GROUND NÉVEN ÁTADOTT FELSZÍN ALATTI ÉPÜLETRÉSZT. NOHA EZZEL A GONDOLATTAL CSAK UTÓLAG TALÁLKOZTUNK, AZ OCTOGON TEMATIKUS LAPSZÁMÁNAK SZERKESZTÉSE KAPCSÁN FEL SEM MERÜLT BENNÜNK, HOGY A GROUND-OT NE EGYENRANGÚ, ÖNÁLLÓ ÉPÜLETKÉNT KEZELJÜK A ONE, A TWO, A BASE, A MASTER, AZ UP ÉS A GONDŰZŐ-VILLA ÉPÜLETEIVEL. NEM GONDOLTUK TEHÁT, HOGY PUSZTÁN AZ ÉPÜLETEK KÖZTI FELSZÍN ALATTI FUNKCIONÁLIS KAPCSOLATOT BIZTOSÍTÓ ÚN. „KISZOLGÁLÓ FOLYOSÓRÓL” VAN SZÓ A GROUND KAPCSÁN, HANEM MÁR A KEZDETEKBEN MEGÉRTETTÜK ANNAK VALÓDI JELENTŐSÉGÉT.

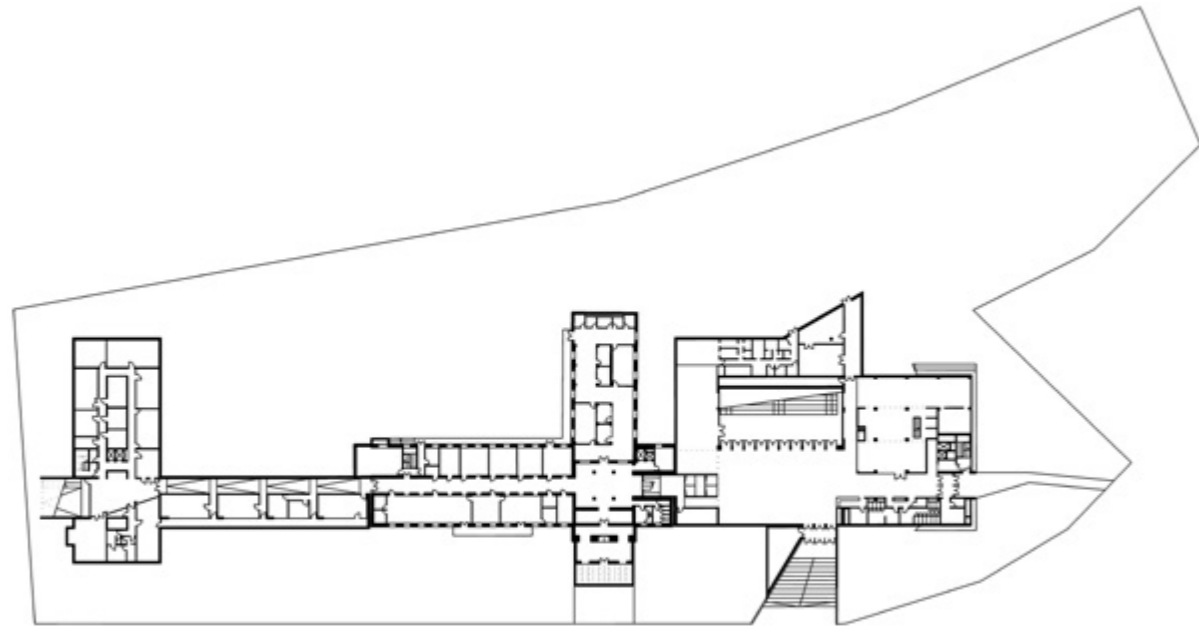
*Szerző: MARTINKÓ JÓZSEF  
Építészet: 3H ÉPÍTÉSZIRODA  
Fotó: DANYI BALÁZS*



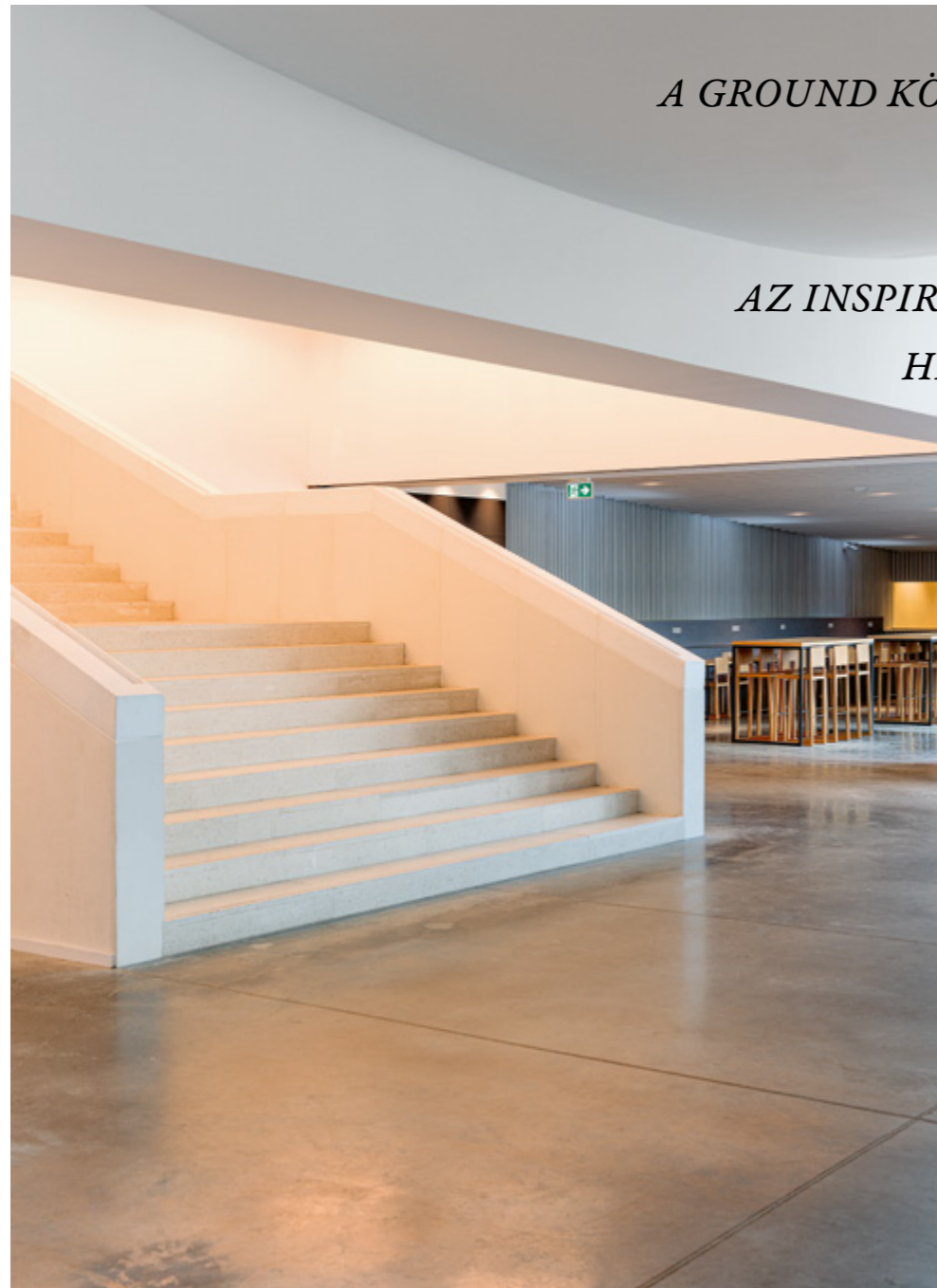
A kihasadó földem nem elvesz, sokkal inkább hozzáad a térélményhez

A Schneider Ákosnak adott interjújában (*Lélegezzenek fel az épületek* címmel jelent meg a MOME designisso online lapjában – a szerk.) Csillag Katalin és Gunther Zsolt pontosan fogalmaz arról, hogy a pályázati tervük elkészítésének kulcsmomentuma a B–A–C-ritmus megtalálása, az eredeti Farkasdy Zoltán-féle, végül csak kétharmadában megvalósult épületegyüttes tömegritmusának, illetve belső tengelyének megértése volt. Következésképpen az egykori A épület (MASTER) tantermi szárnyának középfolyosós irányvektora, pontosabban ennek a vektornak a három épület összekapcsolásában játszott szerepe, annak felszín alatti végigfutása stratégiai döntésnek hat. A GROUND lehetőséget teremtett az új Campus-kapu, illetve a mögötte található felszín alatti nagy alapterületű, ívelt mennyezetű aula, valamint a menza, végül a Campus parkjába fellépcsőző közösségi parkrészt térigényének kielégítésére, miközben a három elemű kompozíciót (BASE–MASTER–UP) nem szigetelte el a Csomay–Németh-féle „Technológiai Park” épületeitől sem – a parkon keresztül átjárást nyitott a Budakeszi út irányába is.

Miközben ez így leírva nagyon logikusan hangzik, az első dilemmám a pályázati terv megismerésével kapcsolatban az volt, hogy a felszín alatti építészeti kortárs építészeti valódi, lényeges, esszenciális összefüggéseinek földfelszín alatti kifejtése nem valamiféle szorongásra, a tudatalatti tartományba történő visszahúzódnásra, rejtőzködére utal-e. No, nem pusztán Csillag és Gunther esetében, hanem általánosságban, a kortárs hazai építészeti egészében. Mintha a felszín alatt mindig erősebb szimbolikus erővel bírna, mint a (hagyományos) felszín feletti építészeti. Komolyan beszélek. Nem tudhatom, hogy a Bán Ferenc-féle Erzsébet téri „Gödör”, Karácsony Tamás lépcsőjének elvetése a Szépművészeti előtt, esetleg Oosterhuis „biomorf idegenje”, a CET felépítése, vagy a „magasház-vita” volt-e a hübrisz, a határsértés, amelynek kapcsán a budapesti kortárs építészeti nagy vállalkozásainak – gondolok itt egyfelől a 4-es metró állomásaira, illetve a föld alá bebukó Néprajzra, vagy a lázálomszerű Millenáris Székkapura – lényegi, invenciózus elemei a föld alá szorultak.



A büfé elsősorban hidegkonyhai készítményeket kínál majd



*A GROUND KÖZÖSSÉGI FUNKCIÓJA  
ELVITATHATATLAN:  
REJTETT AGORA,  
AZ INSPIRÁLÓ ÉRINTKEZÉSEK  
HELYSZÍNE IS EGYBEN*

← A *GROUND*-ból induló lépcső végállomása a *BASE* alsó szintjébe vezet



Pontosabban fogalmazva, mintha a kortárs építészeti kísérletezés valódi terepe lassan rutinszerűen a mínusz első szinten venné kezdetét. Nem túlzás azt állítani, hogy a MOME Campusa a *GROUND* nélkül nem működne, tervezett építészeti programja túlépítené a helyszínt, zavart okozna a térben. Túlzás-e a *GROUND* szerepét ennyire felértékelni? Nem hinném. A *GROUND* valóban „mindentől messze, a szívhez közel” létezik. Azt kell, hogy mondjam, a *GROUND* mintha nem is a tudatalattiba történő alászállás, a szorongás metaforája lenne, sokkal inkább a tervezők alkotó energiáinak felszabadítása ez esetben. Ennek alátámasztására hoznék is néhány példát. A új MOME-campus második üteme az építészeti térbe és időbe vetettségében,

az alkotói hagyományban is új helyet, új pozíciót keres. Paradigmát vált, amihez azonban radikálisnak kell lennie. Hol húzódnak e radikalizmus határai? Milyen eszközöket vethet be az építész annak érdekében, hogy az alkotás modern és progresszív kontextusát megteremtve a Campuson majd tanuló hallgatók kreatív energiáit is becsatornázhassa a vállalkozásba? Másrésztől ugyanakkor kontinuitást is biztosítson a majdnem 130 éve alapított intézménynek. A *GROUND* elsőként is azt oldja meg, hogy ne legyen kerítés az új Campus Zugligeti úti oldalán. Ne legyenek kétségeink: ez a gesztus az „Iskola a határon” Magyarországon, az elnyomó, porosz iskolai hagyományok béklyói között

maga a radikalizmus, a forradalom. Farkasdy szocreál főépületének, pontosabban a főbejárathoz vezető nyomasztóan túldimenzionált lépcsőjének, kismemesi kisszerűségében is hatalmaskodó portikuszának – amihez egyébként egy zavarba ejtően kicsi ajtó társult – óhatatlanul is az volt a hatása, hogy a diákok megrágták, a tanár megcsócsálta, mire belépett az épület nyomott belmagasságú fogadóterébe. Jól érezték a tervezők, hogy egy oktatási szituációban az épületbejáratok nyomasztóak: mereven választják el a kintet, az „életet” a benttől, a követelmények világától. A GROUND közlekedője olyan bejárat szituációkat eredményezett mindhárom épületnél, amely az épületeket immár tárgyként, nagy, túldefiniált kapu-zóna nélküli egységként hagyta kezelni. Ezt a beszorított helyzetet – ha a homlokzatok homogenitását nagy kapuzónák törik meg – főképp a BASE földfelszíntől ellebegtetett statikájú tömbje, illetve az UP derengő hasábjai nem viselte volna el. Éppen elég az UP esetében

» A három épület (UP, MASTER, BASE) felszín alatti összekapcsolása stratégiai döntés volt

▼ A Farkasdy-épület alagsori feltárásával az egykori főépület is felszabadult



a transzparenciát fokozó hasíték részeként nyitható láthatatlan ajtóra, vagy a BASE hártyszerű „szoknyájára” utalni, hiszen nyilvánvalóan egyik sem tűrte volna a nagy, túlhangsúlyos kaput. De nem pusztán a GROUND nyitányként működő új bejárat és a kerítés nélkül megközelíthető (köz)park köszönhető az felszín alatti építménynek. A GROUND arra is lehetőséget adott, hogy a tervezők kiszabaduljanak Farkasdy Zoltán műemlék épületének – a hagyományt a múltban kijelölő, a szocialista realista építészetet a népivel, kismemesivel, regionálissal vegyítő egykori főépületnek – esztétikai dominanciája alól. Ahogyan Guntherék (Váncza Lászlóval közös) egy korábbi munkájukban, a szegedi Fogadalmi templom rekonstrukciója esetében is képesek

voltak a lépcsőbejárat kialakításával és az altemplom minimalista, lebegő, fehér terével kiemelni-felemelni a hagyományból, a „szent” műemléki státusból az épületet. Hasonlóképpen a Farkasdy-épület alagsori feltárásával is felszabadították az egykori főépületet. „Szent” műemlék helyett immár posztmodernként értelmezve a 3h tervezőinek lehetősége nyílt a belső téri rendszer radikális átalakítására, a padlástér beépítésre és megemelésére is. Így már érthető, mitől kaptak bátorságot a timpanon alatti eredeti architráv átrajzolására, amely a padlástér beépítése miatti térdfal megemelését eredményezte. Vagyis véleményem szerint a GROUND áramló térsora eszközként szolgált az építészek kezében, hogy akár a „szent” műemléki főhomlokzat



^ A föld alatti összekötő folyosó párhuzamos, nyitott párja

» Habár látványában lefelé nyit, lényegében mégis minden építészeti elemet kiemel az új főbejárat, a GROUND

elemeit is átformálják, hiszen az egykori főbejárat, ez az ikonikus alakzat a GROUND rendszere nyomán ma már nem más, mint az épületegyüttes egyik kvázi oldalbejárata. Mindemellett a GROUND közösségi funkciója is elvitathatatlan. Ez a spontán találkozások, a különféle tanszékeken tanuló diákok, tanárok véletlen találkozásainak helye is. Rejtett agora,

az inspiráló érintkezések helyszíne, ahol a különféle tanszékeken és szinteken tanuló diákságnak és tanároknak önkéntelenül is vegyülniük, kollaborálniuk kell. Egy szó mint száz a felszín alatt építészettel mint a tudatalattiba történő visszahúzódással kapcsolatos kezdeti előítéleteim végképp megcáfolódnak látszanak. A GROUND telitalálat. Használni kötelező.



Átadás éve: 2019

Vezető építész tervező:  
CSILLAG KATALIN, GUNTHER ZSOLT  
(3H ÉPÍTÉSZIRODA)

Építész munkatársak:  
BOROMISSZA JÚLIA,  
GARAY-KISS DOROTTYA,  
KÁLLAY GÁBOR (TERVPÁLYÁZAT).  
BOROMISSZA JÚLIA,  
GARAY-KISS DOROTTYA,

BÉKESI TAMÁS, TARI KRISZTINA,  
FARKAS ÁDÁM, KÁLLAY GÁBOR,  
GALAMB EMESE, BÁLINT ÁBEL,  
GYURICZA JÁNOS, PÉTERI ZSOLT,  
DOBRÁNYI ÁKOS, BARANYAI BALÁZS,  
PARIZÁN BORI, FARKAS ÁDÁM;  
(AZ ÖT ELEM ÉPÍTÉSZIRODA  
MUNKATÁRSAI )

Kertészet / Tájépítész: KAPÁS ENIKŐ  
(DEPARTER MÉRNÖKI IRODA KFT.)  
Generáltervezés: MARKET ÉPÍTŐ ZRT.

