

# PÁROSTÁNC

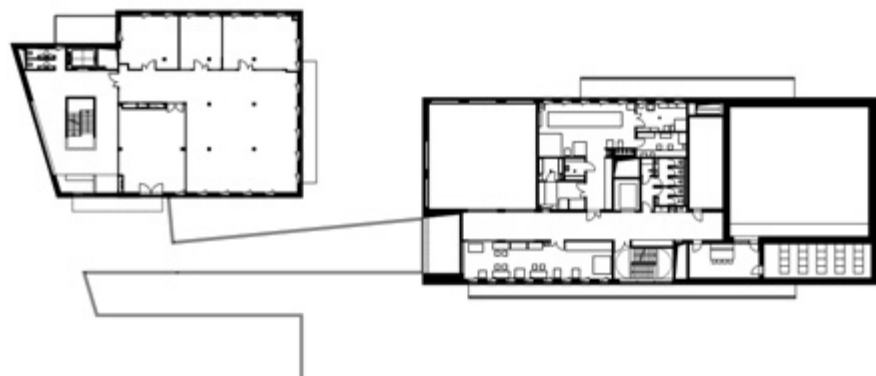
*A MOME ONE és MOME TWO épület  
a MOME Campuson*

---

*Szerző: MARTINKÓ JÓZSEF  
Építész: CSOMAY ZSÓFIA, NÉMETH TAMÁS, SZIJJÁRTÓ CSONGOR  
Fotó: BUJNOVSZKY TAMÁS*



A



A — MOME ONE  
és TWO 1. emelet

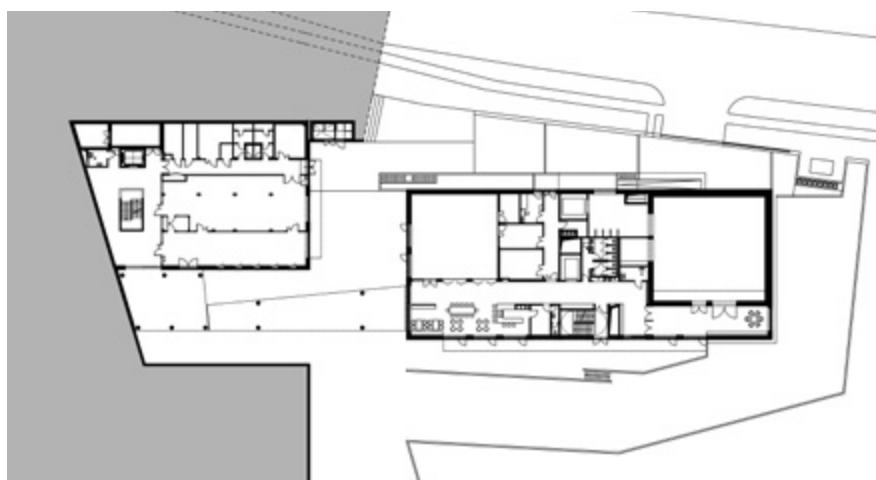
B — MOME ONE  
és TWO 2. emelet

C — MOME ONE és TWO  
földszint

B



C



GÖTZ ESZTER KITŰNŐ ÉS ALAPOS KRITIKÁBAN MUTATTA BE AZ ÚJ ZUGLIGETI MOME CAMPUS  
 ÜGYNEVEZETT TECHNOLÓGIA PARKJÁT MAGAZINUNK TAVALYI, 143-AS SZÁMÁBAN.  
 A SZERZŐ CSOMAY ZSÓFIA ÉS NÉMETH TAMÁS ÉPÍTÉSZEK (CET BUDAPEST) MOME ONE ÉS  
 MOME TWO ELNEVEZÉSŰ ÉPÜLETÉT MINDEN LÉNYEGES ASPEKTUST FIGYELEMBE VÉVE  
 MUTATTA BE, KITÉRT A TERVEZÉS ELŐZMÉNYEIRE, REIMHOLZ PÉTER SZEREPÉRE, A KONCEPCIÓ  
 ALAKULÁSTÖRTÉNETÉRE. MOST, HOGY A CAMPUS-FEJLESZTÉS – ÉPÍTÉSZETI ÉRTELEMBEN  
 – BEFEJEZŐDÖTT, LEHETŐSÉGÜNK VAN ARRA, HOGY A MŰHELYHÁZAKRÓL ÁLTALÁNOSABB  
 ÖSSZEFÜGGÉSEKBE IS BESZÉLJÜNK.





ami egy fedél alatt teremti meg a Múterem- és Médiaház összefüggését. Sajátos egység ez, amely két épület, a park és három funkcionális egység, a Műhelyház, valamint a Múterem- és Médiaház között teremődik meg. A Technológiai Park egységeit összekötő külső híd és a *GROUND* kapcsán már megneveztünk valamit a campus két nagy fejlesztési egysége, a két különböző tervezőiroda által jegyzett épületegyüttes közti közös nevezőkről. Izgalmas ezt a belső viszonyrendszert azonban alaposabban is szemügyre venni. Csillag Katalin és Gunther Zsolt épületei, illetve a Csomay-ház csoport lírai kontrasztjai egymásnak, amennyiben utóbbiak

indusztriális, ipari megjelenése, homlokzati zártasága, külső felületeinek, textúráinak, illetve a kézi vetésű, sötét tónusú égetett téglának a kisugárzása, valamint a 3h épületeinek pontszerű megjelenése, fehérsége izgalmas, kontrasztos „párbeszédet” folytat egymással. A Csillag-Gunther-tervezőpáros háza it egyfajta intellektualizáltság, univerzalitás, elemeltség, az elméleti stúdiókhoz, a szellemi tudástartalmak reprezentálására való törekvés hatja át, amit a fehér szín „színeváltozásai” hangsúlyoznak. Miközben a 3h építésziroda munkáiban a fehér szín szinte védjeggyé, a „minimalizmus” és teória identikus jelvé válik, addig Csomayék téglahasználat

« Pillantás a MOME ONE parkoldali bejárata felé

Látszóbeton, fehér falak, vonalmenti világítás

## A BUDAKESZI ÚT FELÉ RENDEZETT TÉGLAHÁZAK SAJÁTOS EGYSÉGET ALKOTNAK

A műhelyházak tavalyi átadója idején az Egyetem többi épülete még építés alatt állt, a campus feldúlt építési terület volt, palánkok, erögépek, munkagödörök, sár mindenfelé. Miközben már sejteni lehetett az épületegyüttes jövőbeli belső tömegviszonyait és tényleges együtt-hatóit, a campus közös és eltérő nézőpontjairól vajmi kevés benyomásunk lehetett. Miközben végig többes számot használunk a Csomay-háza(k) kapcsán – a két téglaház időben is elcsúsztatott átadása, valamint a karakteresen különválasztott funkcióik is ezt a ket-tősséget, „többességet” sugallják –, most mégis az az érzésünk támadhat, hogy a Budakeszi út felé rendezett téglaházak sajátos egységet alkotnak. Ezt az egységet nem pusztán az olyan evidenciák teremtik meg, mint például

az anyaghasználat, a tömeg- és formakezelés vagy a magassági viszonyok, hanem a campus parkjára kifutó és a két épület összekapcsolásának érzetét keltő beton híd, ez a fő „ütő-ér”. Itt jegyzem meg, hogy a *GROUND* szerepe hasonló a 3h építésziroda tervezte házak, a *BASE*, a *MASTER* és az *UP* esetében is, ám míg utóbbiaknál egy térszint alatti, rejtettebb kapcsolatról van szó, Csomay épületeinél a híd kapcsolatteremtő szerepe kézzelfoghatóbb. A híd a MOME *TWO* első emeletét köti be a MOME *ONE* főbejáratába, végeredményben egy térsorba fűzi fel az asztalosműhelyt, a térkísérleti műhelyt, a grafikusok termetét és a rajztermeket. Hasonló kapcsolatteremtő funkcióval is bír a MOME *TWO* két nagy egysége közé tervezett közös lépcsőház-liftmag,







a Reimholz Péterrel közös Collegium Budapest-ven-dégháznál, vagy a veszprémi Völgyikútnál totálisan eltérő ontológiát mutat. Végeredményben Csomayék campus-épületeinek kohó- vagy kemenceszerű tömör-sége az alkotás, a munka, a megvalósítás, a lokali-tás, az anyagszerűség, a kézművesség, az iparművesség szellemiségét sugározza. Csillag Katalin és Gunther Zsolt felszabadultan és magabiztos ízléssel mozog a kortárs modernista világépítészeti hatókörében, alkotásaik referencialitása globális, kozmopolita és nagy-vonalú, míg Csomayék a hely és az intézmény múltjából fakadó szellemiség lokális értékeit hangsúlyozzák. Van egy saját, bejáratott jelzős szerkezetem, amelyet a hagyomány és újítás finom egyensúlyára szoktam használni, és most a műhelyek, műtermek indusztriális téglavilága kapcsán is eszembe jutott: „példás korszerűtlenség”. Csomayék háza így egyfelől kortalan,

^ A MOME ONE műhelyének részlete

> A MOME ONE lépcső-háza és környezete





*CSOMAYÉK CAMPUS-ÉPÜLETEINEK KOHÓ-  
VAGY KEMENCESZERŰ TÖMÖRSÉGE AZ  
ALKOTÁS, A MUNKA, A MEGVALÓSÍTÁS,  
A LOKALITÁS, AZ ANYAGSZERŰSÉG,  
A KÉZMŰVESSÉG, AZ IPARMŰVESSÉG  
SZELLEMISSÉGÉT SUGÁROZZA*

ugyanakkor a jelen digitalizált, anyagtalan, virtuális világában fenségesen anakronisztikus is egyben. Egy posztindusztriális, globális kultúrában a „kéz tudását” hangsúlyozza a „szem képessége” helyett. Az arisztotelészi értelemben használt *techné*, a mesterségbeli tudás anyagban, épületben kifejezett dominanciája hatja át a *MOME ONE* és a *MOME TWO* épületét. Tévedés ne essék, a két alkotói attitűd összevetése kapcsán nem az elkülönülés és konfliktusról, a kényszeres elkülönülésről beszélünk, hanem éppen arra utalok, hogy ez a kettő miféle gazdag értelmezői keretet jelöl ki a campus építészeti értékvilágában. Párostánc ez, ahol kontrasztok

és összekacsintások, belső reflektáltság és kimagasló szakmai tudás talál egymásra. Guntherék rejtett reflexiói, odapillantásai éppúgy felfedezhetők a *MASTER* hátsó szárnyának véghomlokzati ipari fémszerelvényeiben, vagy szintén a *MASTER* főhomlokzatának a skandináv klasszicizmussal, Asplunddal, Lewerentz-cel párhuzamba állító reinterpretációja, vagyis az észak régió építészeti és design hagyományához való közelítésben. Sőt – a tévedés ódiáját is vállalva – megkockáztatom, hogy az *UP* derengő, fehér, felhasított kopolitüveg-hasábjának tervezése során Csillag Katalin és Gunther Zsolt tervezői tudatalattijában a regionalizmus legmeghatározóbb élő



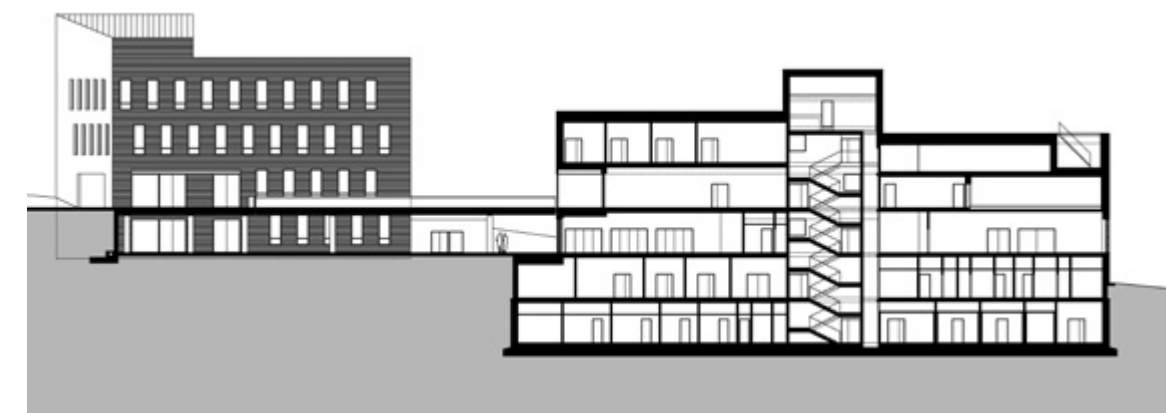




építésének, Peter Zumthornak a bregenzi Kunsthaus épülete is szerepet játszhatott. Ez pedig azt jelenti, hogy 3h tervezői a modernizmus helyi értékeit állították a regionalizmus konkrét, téglából formált magfogalmazásaival párba. Így talált társra a tetetlen szellem és az anyag a MOME egyetemi ligetében. Földben, üvegben, agyagban, acélban, fában, fűben, betonban, a föld alatt és a felszín felett közösség épült, ami minden szegletében arra hívja fel a nyitott és értő egyetemi polgárságot, hogy közösségként éljenek ők is itt.

*Volumen:* 2000 m<sup>2</sup> (ONE); 3400 m<sup>2</sup> (TWO)  
*Átadás éve:* 2016 (ONE); 2018 (TWO)

*Felelős építész tervezők:* REIMHOLZ PÉTER 2007 – 2009,  
 CSOMAY ZSÓFIA ÉS NÉMETH TAMÁS (ONE: 2010-2015; TWO: 2015-2016)  
*Építész munkatársak:* MAGYARI MÁTYÁS, SZIJJÁRTÓ CSONGOR  
*Kertépítész:* GYÜRE BORBÁLA (GEUM MŰTEREM TÁJÉPÍTÉSZ KFT.)  
*Kiviteli terv (TWO):* PLÁJER JÁNOS, KORMOS SZABOLCS,  
 SZEGEDI DÁVID OLIVÉR (ÓBUDA ÉPÍTÉSZ STÚDIÓ KFT.)



« MOME TWO, bejárat a park felől

MOME TWO, belső téri részlet







Vetítőterem (alsó kép),  
részlet, MOME TWO

» Fotóműterem,  
részlet, MOME TWO



*CSILLAG KATALIN ÉS GUNTHER ZSOLT ÉPÜLETEI,  
ILLETVE A CSOMAY-HÁZCSOPORT LÍRAI  
KONTRAPUNKTJAI EGYMÁSNAK*