

CSALÁDI IDILL

Passzívház Budakalászon

Szöveg: UJLAKY-GAZDAG ISTVÁN
Építész: SZEKÉR LÁSZLÓ
Fotó: BATÁR ZSOLT

SZINTE TAPINTHATÓ A NÉGYSZOBÁS, KOMPAKT CSALÁDI HÁZ NYUGALMA: LETISZTULT FORMA – ÉS SZÍNVILÁG, SZELLŐS BERENDEZÉS, ÜGYESEN MEGTÖRT, ELFORGATOTT SÍKOK.



Igazán csak a telekszomszéd látja a házon lévő napelemes cserepeket

B

Békés tavaszi napsütés, komótos átkelés a HÉV sínpárjain, szétnézés. Enyhe rendezetlenség, mozgó, formálódó környék, majd egy séta felfelé a dombra. Azonnal világos: a nívó a tengerszint feletti magassággal párhuzamosan emelkedik, ahová mi tartunk, onnan tehát nem nagyon van tovább, energiahatékonyságban biztosan nem. Passzívház a domb tetején. Később a házigazda az erkélyről körbe mutat az élénk szórt házakon: két-három éve ezek közül egy sem állt még. Új környék, új lehetőségek – a megteremtőjük, Székér László DLA a hazai passzívház-építés veteránja, bő három évtizede foglalkozik energia- és környezet-tudatos tervezéssel, a Passzívház Magyarország Egyesület alapítója. Bármennyire is formálja az építész a hazai passzívház-színteret, Budakalászon a megrendelő

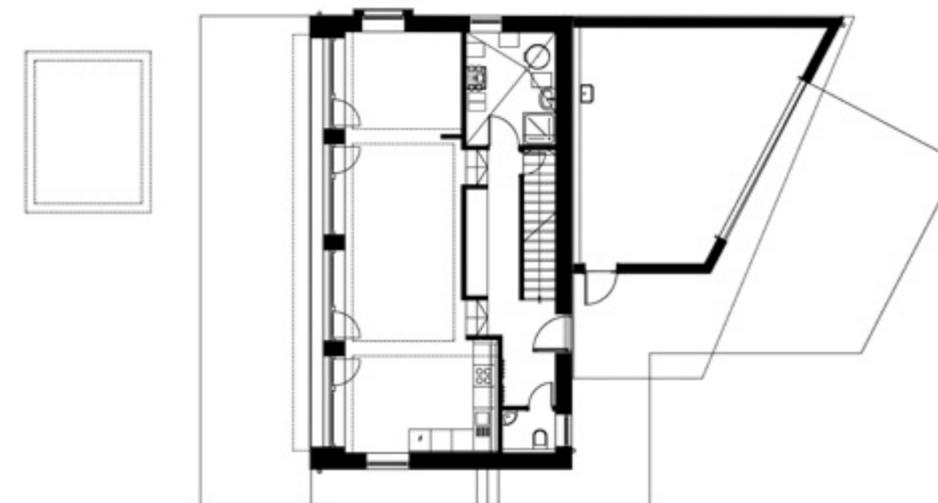
és még a telek is beleszólt a folyamatokba. Eleinte késházon gondolkozott a kétgyermekes – de bővülni vágyó – család, majd némi tájékozódás, ötletelés és töprengés után a passzívházra szavaztak. Itt szólt közbe először a telek, amely az utcafront felől lejt, így a házon belül lett egy szinttörés. De a keskeny telek további két fontos döntést is kikényszerített: a kezdeti egyszintes tervek helyett kétszintes lett az épület, L-alakú helyett pedig téglalap alaprajzú. A kedvező fekvés érdekében az utca vonalát a garázs veszi fel, hozzá képest a ház kissé elfordul, hogy merőlegesen nézhessen a teniszpályányi (csak annál sokkal lejtősebb) hátsó kertre, a nyeregtető ezen oldalán lévő napelemes cserepek pedig üzletelhesenek a délnyugati napsütéssel. Ez utóbbi elem alapjában határozza meg a ház kinézetét: bár egy

ideig fontolgatták a hagyományos terrakotta színt, miután az antracit színű bádoglemez mozdíthatatlan volt és meghatározó látványt nyújtott, jöttek hozzá a szürke keretes nyílászárók, majd a grafitiszürke Terrán-cserép. És tessék, újra itt vagyunk az energia kérdésénél. „Januárban már nem is fűtöttünk” – mondja a tulajdonos, kicsit félvállról, kicsit büszkélkedve. Valójában nincs is fűtés a házban: sem a padlóban, sem a falakban nem kering meleg víz, radiátorok pedig főleg nincsenek. Noha az alsó szinten egy inverteres klíma fűjhat be meleg levegőt, fentre beszereztek két kis villanyradiátort, ám ezekkel a lakók inkább csak nyugtatják magukat, mintsem fűtenének. Maga a lakás egyszerű, praktikus szervezett. Alul az előtérből nyílnak a vizes helyiségek, illetve egy folyosó végén a gépészetet



< Belül semmi nem árulkodik arról, hogy passzívházban vagyunk, sokkal inkább a letisztult, visszafogott enteriőr tűnik fel

befoglaló szoba. Mivel a ház hosszanti tengelyében van egy szinttörés, néhány lépcsőn jutunk le a konyha-étkező-nappali térbe. A hosszúkás szobában praktikus elkülönül a főzés-étkezés tere a nappaltól; a kertre jókora üvegfelület néz, a négyes felosztás lehetővé teszi egy szoba majdani leválasztását. Fent két gyerekszoba, szülői háló és egy vendégszoba található, illetve itt is adott a lehetőség egy leválasztásra. Voltaképpen belül semmi nem árulkodik arról, hogy passzívházban vagyunk, sokkal inkább a letisztult, visszafogott enteriőr tűnik fel. A berendezés szellős, sok az üres tér, mert még nem lakta be a család, másfelől később sem szeretnének nagy zsúfoltságot. Nem is kell: a laza elrendezés kiemeli a különlegességeket, a moha-képet a falon, a régi családi bútorokat, a személyes tárgyakat. A családtagok érezhetően boldogok az eredménnyel, a fű kiserkent az udvaron, a gyerekek cseperednek a házban, jöhetnek a testvérek – és a passzívház újabb testvérei is.



Hasznos alapterület: 130 m²
Tervezés éve: 2018
Átadás éve: 2018

Az épület tervezője és megvalósítója:
ZÉRÓENERGIÁS TERVEZÉS KFT.

Építész tervező: SZEKÉR LÁSZLÓ DLA
Építész munkatárs: SZEKÉR ANDRÁS
Tartószerkezetek: HUSZTI ISTVÁN
Épületgépészet: VASY ENDRÉNÉ
Épületvillamosság: DOMONITS TAMÁS

> Sem a padlóban, sem a falakban nem kering meleg víz, radiátorok pedig főleg nincsenek

» A belső szellős, elegáns, visszafogott, és nem csak azért, mert még új: ilyennek is tartanák meg

