

ÉLŐ TÉR

Hegyvidék Kulturális Szalon



Szöveg: KOVÁCS PÉTER
Építészet: LENZSÉR PÉTER | Fotó: BUJNOVSZKY TAMÁS

A SZALON ÉPÜLETE NEM KIRÍVÓ, NEM HIVALKODÓ;
ILLESZKEDNI KÍVÁN, ÉS ÉRZÉKENY, OKOS VÁLASZOKAT
NYÚJTANI A HASZNÁLÓI IGÉNYEKRE.

H

Hétköznapi délelőtt fél tíz: a szalon kávézójában ülök, és a bejáratot figyelem. Az elmúlt félórán körülbelül negyven ember érkezett, édesanyák és gyerekeik, nyugdíjasok. Különböző programokra jönnek, közben társalognak, ismerősként üdvözlnek a recepción lévő hölgyet, megisznak egy kávé. Én pedig azon gondolkodom, hogy a XVIII. századtól hazánkban is elterjedt, és a polgársághoz kapcsolódó szalon intézménye – bármennyire is voltak kételyeim – a jelenkorban is adekvát fogalom és tér.

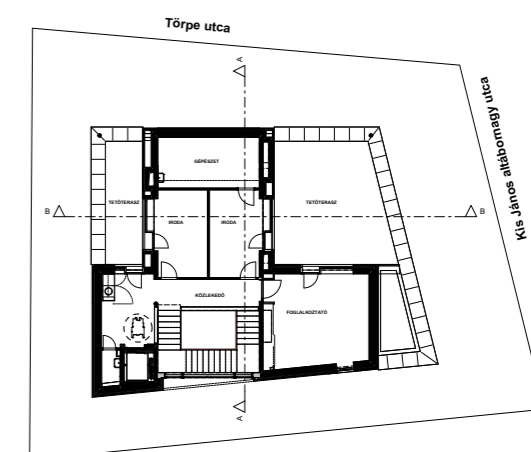
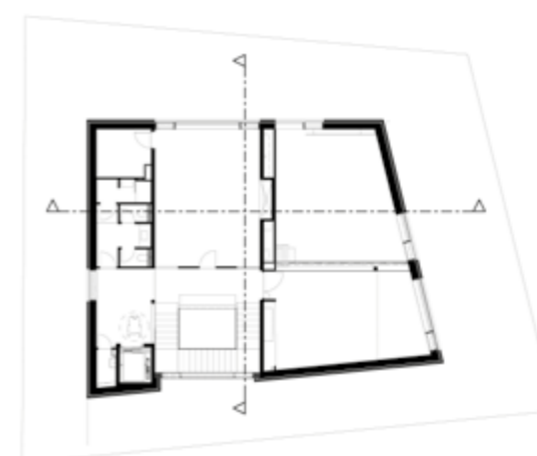
Élő közösség – a legjobb biztosítéka annak, hogy egy hely valóban az emberek igényeinek adjon teret. A 2018 őszén átadott Hegyvidék Kulturális Szalon már nevében is viszszaul a kulturális gyökerekre, amelyekből önmagát is eredeztetni kívánja; a felvilágosodásban létrejövő szalonkultúra célja olyan közeg megteremtése volt, amely biztosította a közösségek létét és a kultúra élővé tételét. A legszerencsésebb együttállás, ha a közösség igényei olyan architektúrában testesülnek

» Valódi helyet biztosít a közösség igényeinek

A sötét tónusú téglafinom gesztus

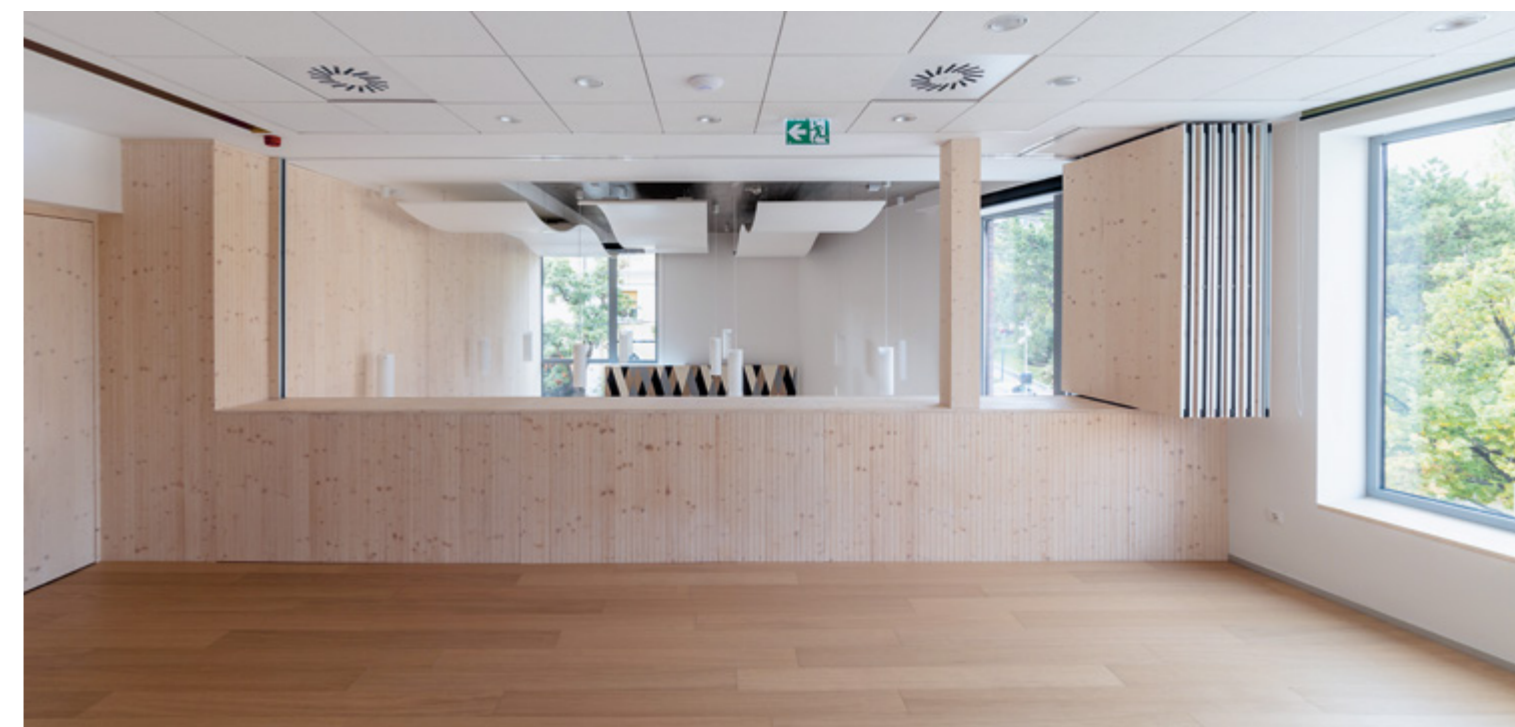


A SZALON INTÉZMÉNYE A JELENKORBAN IS ADEKVÁT FOGALOM ÉS TÉR



▼ Okosan összehangolták
a közösségi és a közlekedő tereket

▼ Sokféle lehetőséget
teremtnek meg a mobilfalak



*A SZINTEKKEL VALÓ JÁTÉK - A TELEK
ADOTTSÁGAINAK KÖSZÖNHETŐEN - A FÖLDSZINT
EGY RÉSZÉN IS MEGFIGYELHETŐ*

meg, amely ezeknek képes valódi helyet biztosítani. A telken korábban lévő villaépület elbontása ugyan párosult egy kezdeti értetlenséggel, de a jelenből visszatekintve jól látszik, hogy a legjobb döntésnek bizonyult. A Törpe utca – Kiss János altábornagy utca – Bőszörményi út által közrefogott helyszín építészeti feladat elé állította a tervező Lenzsér Pétert (Lenzsér és Társa Kft.), hiszen saroképület lévén három oldalról is rálátás nyílik a homlokzatra, emellett pedig egy olyan heterogén térszövetben helyezkedik el, amelyben a századfordulós villaépületektől kezdve Budapest első sorházán keresztül az önkormányzat téglaépületéig sok minden megtalálható. Noha a korábbi, igen megkopott és a funkciót kevésbé biztosító villaépület helyett egy nagyobb méretű szerkezetet kellett létrehozni, fontos szempont volt a környezethez illeszkedő helyes lépték megtalálása is. A Szalon épülete nem kirívó építészeti jel, nem hivalkodni kíván, hanem ezen adottságokra és használati igényekre okos és érzékeny válaszokat nyújtani. A homlokzatnál használt sötét tónusú tégla és

a kétsoroként kötött struktúra finom gesztus az önkormányzat épülete felé, nem iskolás utánzás, hanem finom, építészeti párbeszéd a két ház között. Ez az anyaghasználat párosul azzal a homlokzatstruktúrával, amely egyfajta fordulópontként működik a szalon és az önkormányzat között elhelyezkedő tér kontextusában. A telek elhelyezkedése magával hozta a homlokzat láthatóságának kérdéskörét, hiszen mindhárom utca felől impozáns struktúrát kellett létrehozni, amely részint illeszkedik az utcakép karakteréhez, részint pedig a három homlokzat képes egységet teremteni. A felső szinten lévő „beharapások” jól tompítják a tömb-jelleget, emellett a szintek olyan hullámzását teremtik meg, amely által – főként a Törpe utca – heterogenitása feloldható a tömegképzésben. A szintekkel történő játék nem csupán a legfelső emeleten figyelhető meg, hanem a telek adottságaiból következően a földszint egy részén is, hiszen a Kiss János altábornagy utcából nyíló térrész befut a szalon legalsó szintjébe, egy kávézó részbe, amelynek üvegfelületei átmenetet képeznek a köztér és az enteriőr között.

» Megtalálta a helyét a heterogén térszövetben

Ez az épület él, szinte lüktet

A belső struktúra alapkoncepciója a közösségi terek közlekedési terekkel való összekapcsolására épült, amelyeket vertikális tengelyként a lépcsőház köt össze. A mobilfalak segítségével – a programoktól függően – rendkívül sokféle lehetőség teremthető meg, végeredményben tehát olyan különböző méretű közösségi terek együttese, amelyek képesek a használói igényeket maximálisan kielégíteni. Hiszen az architektúra valódi célja nem más, mint a közösségi

életter megteremtése, legyen szó nyugdíjas gerinctornáról, baba-mama foglalkozásokról, kiállításmegnyitóról vagy épp egy koncertről. Rövid idő eltöltése után is egyértelmű tapasztalatként szűrődik le a látogatóban, hogy ez az épület él. Él a város szövetében a finom szerkezeti megoldások, illetve a terasz által is a Bőszörményi útra való ráhangolásával, él a környező épületekkel történő strukturális és tömegkezelési sajátosságaiban, illetve együtt lüktet a benne időt eltöltőkkel.



Építető:
BUDAPEST FŐVÁROS XII. KERÜLET
HEGYVIDÉK ÖNKORMÁNYZATA

Generál tervező: LENZSÉR ÉS TÁRSA
ÉPÍTÉSZETI ÉS MÉRNÖKI KFT.

Építész vezető tervező:
LENSZÉR PÉTER DLA

Építész munkatársak:
MOLT KLÁRA
(ENGEDÉLYEZÉSI TERV)
TÓTH ATTILA, MOLNÁR JUDIT,
LENSZÉR-MEZEI KATA
(KIVITELI TERVEK)

Belsőépítész: DOBÓ KRISZTINA
Kert terv: DROBNI MÁRIA

Tervezés éve: 2015-2016

Átadás éve: 2018

Nettó össz. alapterület: 580 m²

