



TITKOT REJTŐ KERT

Családi ház a Hűvösvölgyben



A HEGYOLDALBA HÚZÓDÓ, ELSŐRE RACIONÁLIS,
SZIKÁR ÉPÜLET TÖBB FINOMSÁGOT IS MEGMUTAT
MAGÁBÓL AZ ALAPOS SZEMLÉLŐNEK.
A LEGFŐBB KÜLÖNLEGESSÉGÉT VISZONT CSAK
A NAGYON JÓ MEGFIGYELŐK VEHETIK ÉSZRE.

*Szöveg: UJLAKY-GAZDAG ISTVÁN
Építészet: SAJTOS GÁBOR | Fotó: BUJNOVSZKY TAMÁS*

V

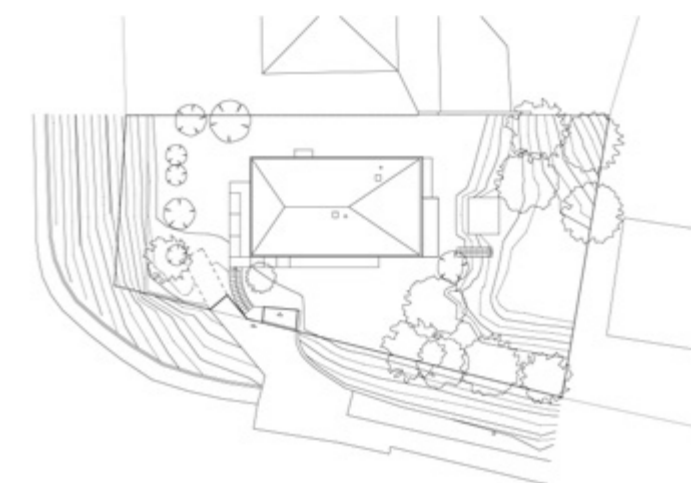
Van olyan utca Budapesten, aminél még a netes keresőóriás sem tudja a megoldást. Hosszas görgetések és próbálkozások után rátalálunk, majd neki is vágunk felkeresni a környéket, ahol még a busz sem jár (már annál inkább), legalábbis abból az irányból, amerről közelítünk. Nem is baj ez, mert a házig megtett séta felér egy relaxációval, egyből adja magát a feltevés: akár a tulajdonos is ráhangolódhat így a napra reggelente, ha van olyan szerencsés, hogy autó nélkül is elindulhat (ezt ma már tarthatjuk szerencsének is, hozzáállás kérdése). Mindenesetre gyalog egy tüneményesen elrejtett lépcsőn is felsétálhatunk a házhoz,

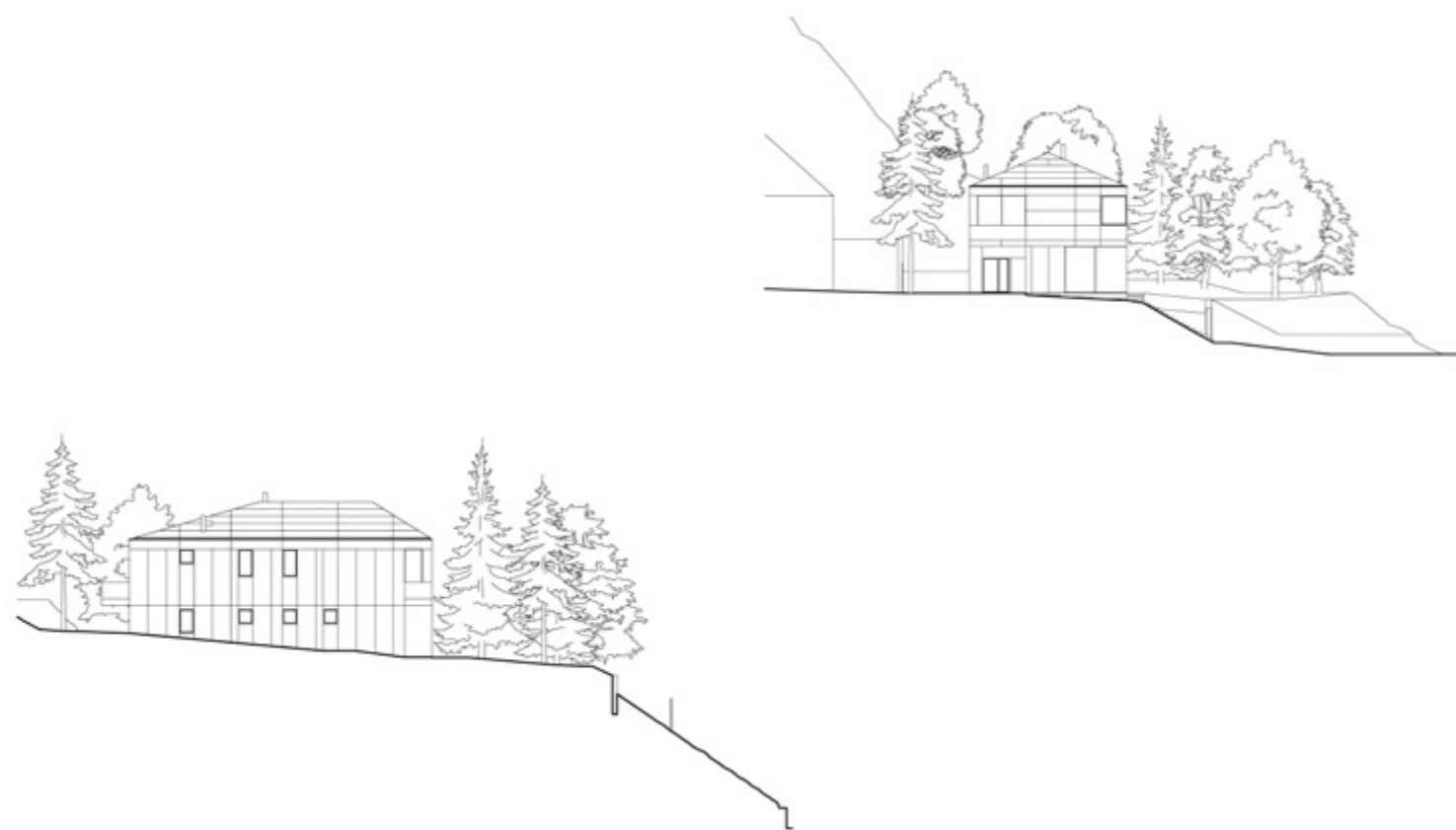


◀ Könnyedebbé, nyitottabbá teszi az épületet az üveg-üveg sarok

^ A homlokzat síkjára húzott üvegfelületek hozzáadnak a térhez

míg autóval tenni kell egy közepes mértékű hurkot. És mint később kiderül, a feltevésünk nem járhat messze az igazságtól: a háromszintes épület középső szintje ugyanis iroda, a tulajdonos tehát dolgozhat otthonról, és jó eséllyel egy-egy frissítő sétát is tehet nap közben. Az erősen meredek terep szinte készen kínálja a megoldást: alulra került az autóbeálló, felülre a lakás, persze a részleteket rejtő ördöghöz az építésznek is volt egy-két szava. Az utcáfront felől nézve ház mögötti kerttel intenzív kapcsolatot helyezett el Sajtos Gábor, ahová egyelőre az iroda részből nyílik közvetlen





Egyelőre nem vezet híd
a lakrészből a kertbe



Három szint, három funkció

A KONTYOLT TETŐ SAJÁTOS DINAMIKÁJA CSAK EGY PONTRÓL LÁTSZIK IGAZÁN

kijárás, de később épül majd egy kis híd, amelyen át a felső szintről is kiléphetünk a kertbe. Miután a terasz egy kis ívben körbefordul a dombon, a lakóknak nyílik némi játéktér az év- és napszaknak megfelelő fény- és hőviszonyokhoz alkalmazkodni. Az igazi különlegesség csak a telken belülről látható, pontosabban onnan is csak egy kiemelt pontról, a legmagasabbról, ahonnan rálátni a tetőre. Kontyolt tető fedí a házat, de nem azonos szögben vannak lecsapva a kontyok, ami ad neki egy dinamikát, válaszol

a terepviszonyokra: arra lankásabb a lecsapás, amerre meredekebb a lejtő, és értelem-szerűen fordított a szereposztás a másik oldalon. „Minket a szikla ihletett meg, a tető kvázi ötödik homlokzat – magyarázza Sajtó. – Miért csak kvázi? Mert azt terveztük, hogy ugyanaz a burkolat legyen ott, mint a falakon, de később ez megváltozott.” Feltűnőek még a nagy üvegfelületek, amelyekkel inkább hozzáadtak a térhez, mint elvettek belőle. Az üveg-üveg sarok nagyon filigránná, nyitottá teszi az épületet, fokozza az átláthatóságot. A nagy üvegfelületeket kihúzták homlokzatsíkra, hogy még tömörebb, még kompaktabb legyen az épület. A meredek terep egyszerű, részleteiben, összehatásában mégis rafinált megoldásokra adott lehetőséget, miközben teljesül a legfőbb célkitűzés, ízesülni a terepbe.