

KÖZÉPKOR ÉS MODERNITÁS TALÁLKOZÁSA EGY KONCERTTEREMBEN

*Kulturális
és Kongresszusi Központ
Torunban*

*Szöveg: UJLAKY-GAZDAG ISTVÁN
Építész: FERNANDO MENIS
Fotó: PALKÓ GYÖRGY*

SPANYOL ÉPÍTÉSZ TERVEZETT A TÖRTÉNELMI VÁROSRESZHEZ IS ILLESZKEDŐ KULTÚRKÖZPONTOT AZ EGYIK LEGRÉGBBI LENGYEL VÁROSBA. FERNANDO MENIS EGY KORÁBBAN ÁLTALA KITALÁLT TECHNOLÓGIÁT IS BEVETETT, AMINEK DUPLÁN IS JELENTŐSÉGE LETT AZ ÉPÜLETNÉL.



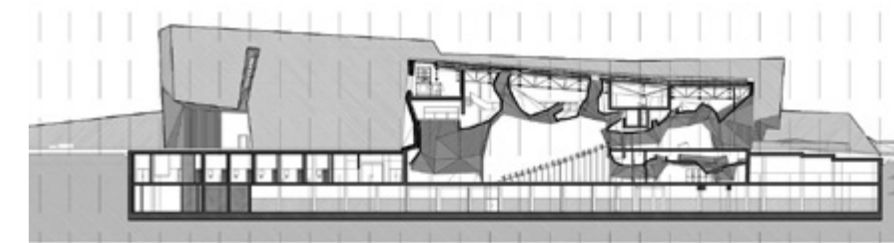
L

Lengyelország északi részén, a Varsó–Gdansk–Poznan háromszög közepén található az ország egyik legrégebbi városa, Torun. Kopernikusz szülőhelye már a középkorban is jelentős település volt, a mai városképet alapvetően határozzák meg a téglapépületek: a csillagász szülőháza mellett ilyen a városháza és a rendőrség egykori épülete, a főposta, a bíróság, a Mézeskalács Múzeum és a helyi ferde torony is. Torun óvárosa – benne számos neogótikus épület – sértetlenül vészelt át a második világháborút, most a világörökség része. Bár az új Kulturális és Kongresszusi Központ a történelmi városrész körüli zöld gyűrűre épült, Fernando Menis építte tömegében, hatásában belesimul a környezetébe, miközben



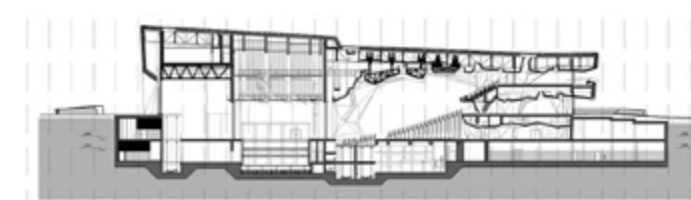
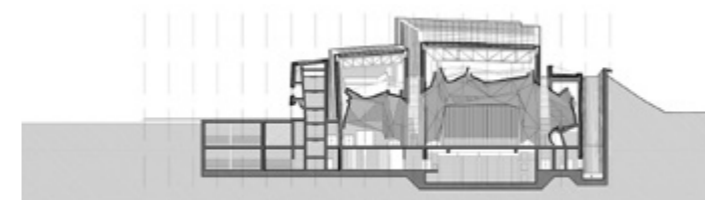
< Megidézi a város
vöröstéglás épületeit

Belül folyadékszerűen
viselkedik az épület



csak a telek egyik felét foglalja el, hogy a másik megmaradjon parknak. A külső betonburkolat hasadécai feltárják az anyag vörös belsejét, a tradicionális téglapépületek kortárs interpretációját kínálva. A merev külső héjjal ellentétben belül folyadékszerűen viselkedik az épület: mindenféle koncert befogadására alkalmas, és ugyanígy sokféle rendezvényt tarthatnak benne. Az auditorium könnyen a különböző közönségekhez alakítható, a befogadóképessége rugalmasan változtatható, a mozgatható mennyezeti elemek pedig alkalmazkodnak a szimfonikus zene, a kamarazene, az opera, a színház és a filmvetítés követelményeihez is.





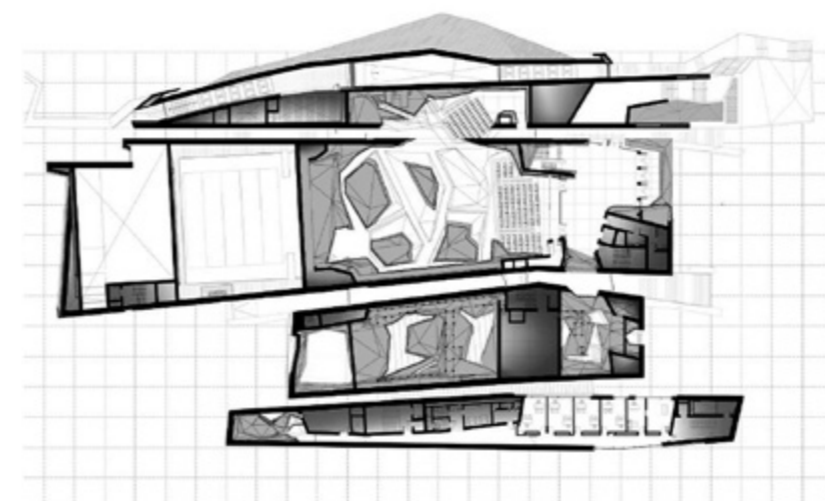
Mindezt a modern koncerttermek esetében szten-
derdek is tarthatjuk, a toruni viszont kifelé is
nyitható. A külső és belső tér egyesítésével sza-
badtéri előadásoknak vagy nagyobb léptékű ren-
dezvényeknek is helyt adhat. Intuitív élmény
keresztülhaladni ezen az épületen, kicsit olyan,
mintha egy ajtón át az épület szívébe sétálnánk.
És különleges a Menis ötletén alapuló picado
technika is, amelynek lényege, hogy a betont más
anyagokkal mixelik össze, majd később meg-
törlik a felületét. A toruni koncertterem eseté-
ben a vörösés belső feltárása is gesztusértékű,
ám emellett a picado akusztikai tulajdonsá-
gai is kiválóak. Menis először 2005-ben, Tene-
rifén használta a picadót, amely azóta Spanyol-
és Lengyelországban is tanúsítványt kapott.

◀ A kifelé is nyitható koncertte-
rem szabadtéri előadásoknak
vagy nagyobb léptékű rendezvé-
nyeknek is helyt adhat

A picado falhoz egy helyi
gyárból szállították
a vöröstéglákat, amelyeket
aztán a betonba keverték



*A KÜLSŐ BETONBURKOLAT HASADÉKAI
FELTÁRJÁK AZ ANYAG VÖRÖS BELSEJÉT*



CKK JORDANKI
Helyszín: TORUN, LENGYELORSZÁG

Átadás éve: 2016
Hasznos alapterület: 21 800 m²
Vezető tervező: FERNANDO MENIS
Akusztika: PEDRO CERDA