

*A Sas utcai
Société Budapest*

AGGLOMERÁT ÖRÖKSÉG

A VÁROS EGYIK LEGÉRTÉKESEBB TELKÉN ÁLLÓ ÉPÜLET SOK ÉVNYI BIZONYTALANSÁG UTÁN VÉGRE ÚJRA VISSZAKAPTA MEGÉRDÉMELT PRESZTÍZSÉT, ÉS BÁR 160 ÉVVEL EZELŐTTI ÁLLAPOTÁHOZ KÉPEST A HOMLOKZAT GYAKORLATILAG ALIG VÁLTOZOTT, A MÖGÖTTE LÉVŐ TARTALOM NEM IS LEHETNE ÚJSZERŰBB. KIS PÉTER ÉPÍTÉSZIRODÁJÁNAK TERVEI ALAPJÁN, SZENDRŐ PÉTER ÉS DEMETER NÓRA BELSŐÉPÍTÉSZETI MUNKÁJÁVAL ÉS A SOCIÉTÉ CSAPAT ÖSSZETETT KONCEPCIÓJÁVAL ÚJ, IZGALMAS VÁROSI SZÍNTER JÖTT LÉTRE BUDAPEST SZÍVÉBEN.

*Szerző: TOMASCHEK KATALIN | Építész: KIS PÉTER
Fotó: BATÁR ZSOLT*

A Gerster Károly tervei alapján épült, eredetileg háromemeletes lakóház Jacob Pollack textilkereskedő megrendelésére készült el az 1860-as évek elején. Előképe nem titkolt módon a tervező korábbi munkája, a szomszéd telken álló ház volt, melynek homlokzatát ugyan nem, de alaprajzát teljes egészében lemásolja. A két-traktusos utcai szárny és az egy-egy traktusos oldalsó- és hátsó átkötő szárnyak impozáns udvart zárnak közre, mellyel minden szint aktívan kommunikál. Az épület fennállása óta lezajlott többszöri átalakítás során ez olykor teljesen háttérbe szorult, ám mai formájában újra tökéletesen megvalósul. A belső udvarban emeletenként végigfutó függőfolyosók a második világháború során megsérültek, négy közül csak kettő maradt meg, ám egy 1992-es nagyléptékű felújítás

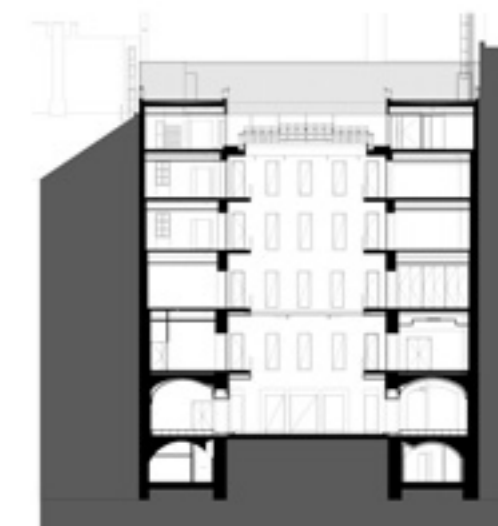
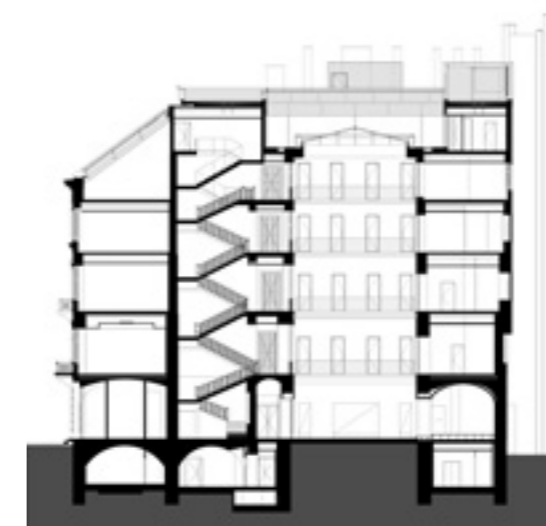
idején ezeket is elbontották, az első emelet fölé pedig acélszerkezetű üvegtetőt építettek be. Szintén ekkor a földszinti nyílások parapeteit befalazták, így az udvar elszigetelt helyiségként működött, melyet csak a főbejárat felől lehetett megközelíteni. Ezek az átalakítások alapjaiban változtatták meg az épület belső működését és a terek egymással való kommunikációját. A 2018-as átépítés egyik legnagyobb eredménye az udvar eredeti kiemelt szerepének visszaállítása. Szintenként két-két modern vonalú függőfolyosó visszaépítésével a hátsó traktusok közlekedése helyreállt, az ablakok alatti parapet megnyitásával pedig a belső homlokzat arányrendszere üdítően maivá vált. Az üvegtető a negyedik emelet fölé került, mely jótékonyan megnövelte az udvar légtérét. Az eredeti megrendelői igények szerint

▼ Az utcán sétálva nem sejtethetőek a kortárs részletek az eredeti állapotában helyreállított homlokzat fölött és mögött.



A TETŐ RÉZSZÍNŰ KORONAKÉNT ÜL AZ ÉPÜLETEN, ÉS BÁR AZ UTCÁRÓL NEM LÁTHATÓ, A BEAVATOTTAKNAK MEGMUTATJA MAGÁT

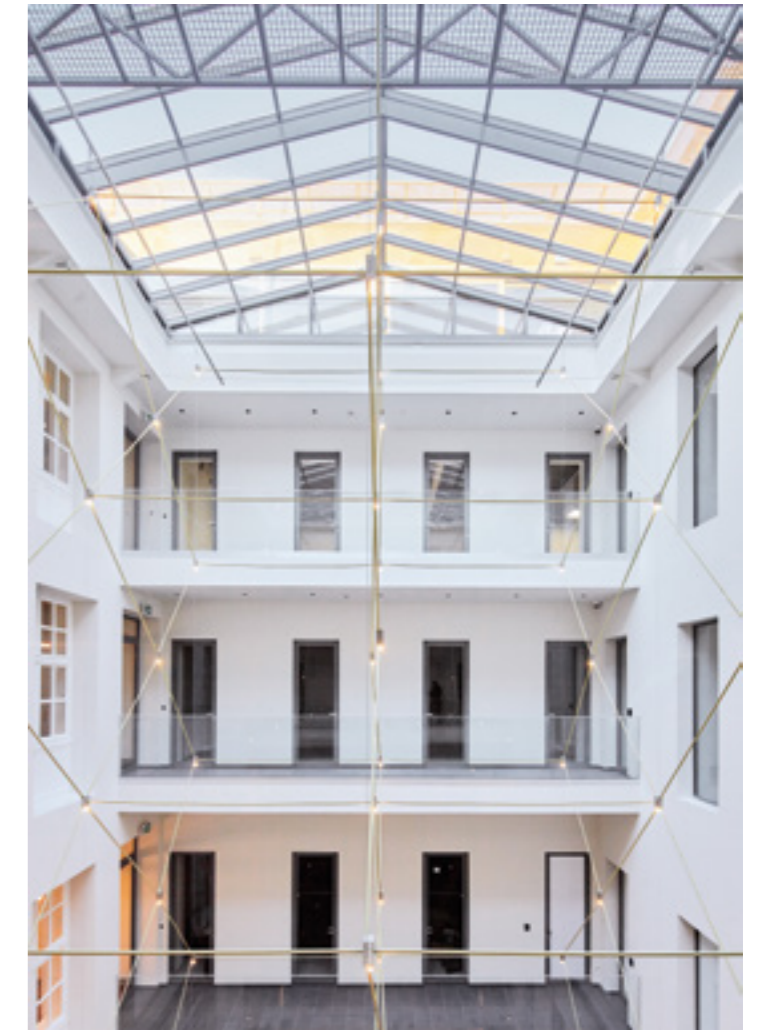
A Sas utcára néző tető kubatúrája nem változott, a meglévő szerkezetet azonban üvegtetőre cserélték, melyre mozgatható lamellás árnyékolás került.





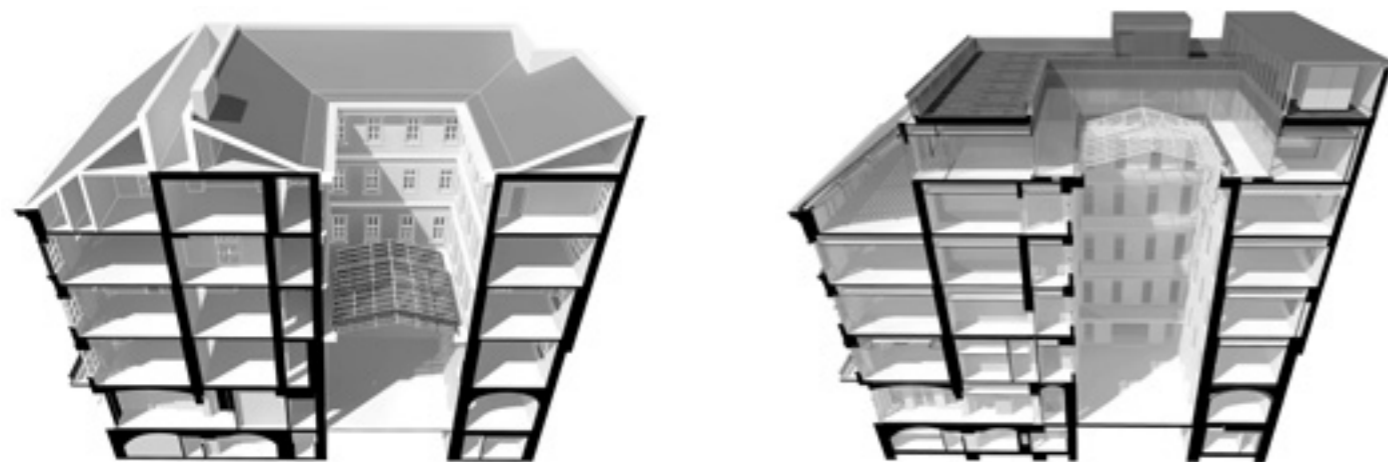
> A fedett átrium terét a *B1font* egyedi lámpája kelti életre.

a földszinten és a pince egy részében kereskedelmi funkciót betöltő helyiségek voltak, míg az épület többi része lakófunkciót töltött be. Ez az arány az évtizedek során folyamatosan változott – először az első, majd a második emelet lakásai alakultak át üzlet- vagy klubhelyiséggé, később irodává. Az épület mai állapotában a lakófunkció teljesen hiányzik – a földszinten üzlethelyiség, vendéglátóegységek, a pincében mosdóblokk és konyha, az első emeleten rendezvénytér, míg a többi emeleten rugalmasan alakítható irodák működnek. A funkcionálisan tömör alsó szintek túlfeszítettségét ellensúlyozzák a felsőbb szintek rugalmasan alakítható irodaterői. Felfelé haladva az alaprajz tovább lazul. A tetőtér szintjére érve körbejárható, áramló irodateret találunk, amely az udvar felé kényelmes méretű terrazzal nyit. Az utcai traktus irodaterői vizuális kapcsolatban vannak az alatta lévő szint egyterű irodájával. Az épület ezen oldalán megmaradt az 1992-es ráépítésből származó tetővonal, a megfelelő megvilágítás érdekében azonban a fedést

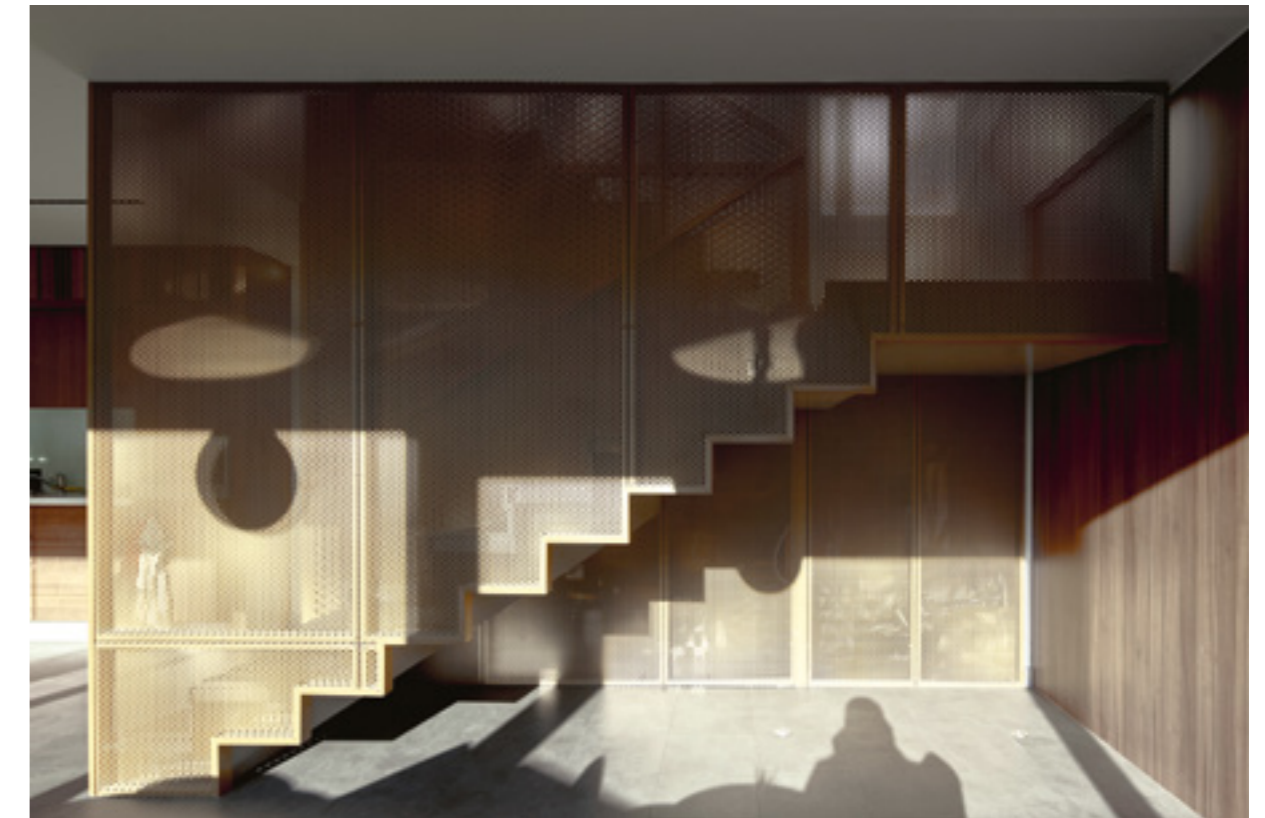


^ A hajófedélzetre emlékeztető tetőteraszról a Belváros háztetőire és a Bazilika karnyújtásnyira levő kupolájára nyílik kilátás.

▼ A korábbi állapot az első emelet feletti üvegtetővel, illetve a jelenlegi a megemelt belmagasságú térrel.



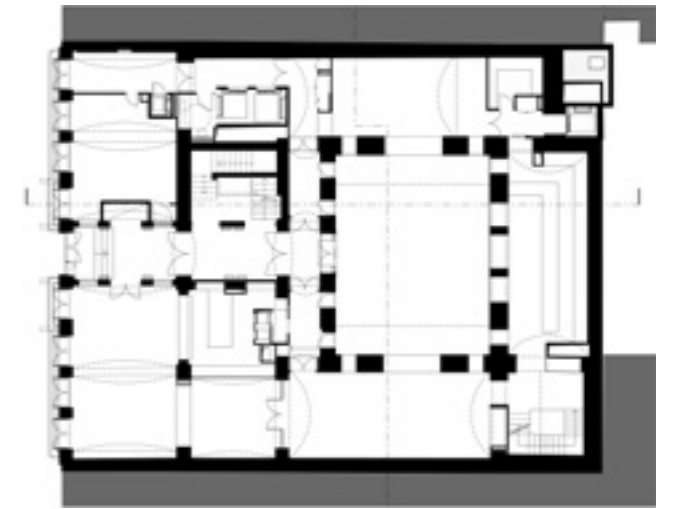
> A tetőteraszra vezető lépcső szoborszerű burkolatán a tetőtérben használt, rézszínű áttört lemez köszön vissza.





Az étterem elegáns enteriőrje a 81font architecture&design munkája.

*AZ ENTERIŐR FINOM,
MÉLY PASZTELLSZÍNEI, A RÉZ
PATINÁS FÉNYE, AZ ANYAGOK
BÁRSONYOSSÁGA A KÉNYEZTE-
TŐ LUXUS ÉRZETÉT KELTIK*



üvegre cserélték, melyre kívülről mozgatható, rézszínű lamellákból álló árnyékolórendszer került. A réz a tetőtérben is visszaköszön: perforált lemezként a tetőteraszra vezető lépcső dobozán, majd expandált lemez formájában a tetőterasz mellvédjén és a gépészet takaróelemeiben. Az anyag textúrája a homlokzat finom részleteivel rezonál, miközben határozottan elválasztja a régít az újtól, a múltba tekintést a jövő fürkészésétől. Mint egy rézszínű korona ül az épület tetején, és bár az utcáról nem látható, a beavatottaknak megmutatja magát. A teraszon állva olyan érzése támad az embernek, mintha a város titkos, kiváltságosoknak fenntartott helyére ért volna, ahonnan karnyújtásnyi távolságra van

a Bazilika kupolája, a város pedig a lábai előtt hever. Ez az érzés egyébként már az épületbe belépve is elkapja az embert. Az enteriőr finom, mély pasztelleszínei, a réz patinás fénye, az anyagok bársonyossága a kényeztető luxus érzetét keltik. Az udvar és a közlekedők agglomerát márvány burkolata eleganciát sugall, és hidegségével ellensúlyozza a vendéglátó terek maradásra csábító puhaságát. Az első emeleti „titkos” kék bár szemet gyönyörködtető, mély kékjével, diszkrét bárnyfüggönyeivel és sejtelmes fényeivel szinte magába szippant, kiszakít az időből. Az épületben bolyongva lépten-nyomon műalkotásokba botlunk, melyek hol az adott térre reflektálva, hol önmagukban a teret meghatározva hatnak

ránk. A koncepció fontos része a magyar képzőművészek munkáit bemutató, félévente változó tárlat, mely az egész épületet kiállítóterként felfogva a Société világának fontos részét képezi majd. A rendezvényterem és az udvar divatbemutatóknak, panelbeszélgetéseknek, kisebb tárlatoknak ad majd helyet. A város ezen új, izgalmas színtere 2018 végén nyílt meg a nagyközönség számára is nyitott étteremmel és földszinti, valamint a membership program keretein belül üzemelő emeleti bárral. Az irodákba költöző bérlők egy kis, válogatott közösség tagjainak tekinthetik majd magukat, akik ráadásul a város egyik legjobb tetőteraszán ihatják a délutáni kávéjukat.

Hasznos alapterület: 3459,70 m²
Tervezés éve: 2015-2017
Építés éve: 2017-2018

Építető: SAS HÁZ KFT. - MIKÓVÁRI GERGELY,
ÜGYVEZETŐ IGAZGATÓ
Project Management: JONES LANG LASALLE KFT.
- ADÁM PÉTER, SALLAI ENIKŐ

Építész tervező: PLANT ATELIER PETER KIS KFT.
Vezető tervező: KIS PÉTER
Építész munkatársak: KRAUSZ ZSOLT,
JOÓ ÉVA, RANTAL GÁBOR
Belsőépítész: SZENDRŐ PÉTER
(81FONT ARCHITECTURE&DESIGN)
DEMETER NÓRA
(DEMETER DESIGN STUDIO)
Restaurátor: CSÁNYI SZABOLCS



^ Az étterem és lounge terét a bársony, a réz és a mély árnyalatok dominálják.

∨ Az átrium agglomerát burkolata a bárban a falakra is felkúszik, jól kiegészítve az itt használt mélykékeket.



A földszinti bár az átriumból és az étteremből is megközelíthető, fontos eseményhelyszín.



Az átrium belső homlokzatai lecsupaszítva idézik meg az épület nagyvonalú arányrendszerét, és nemcsak vizuális, de funkcionális kapcsolatot is teremtenek az épületraktusok között.



A tetőtéri irodák a ház szíve, az átrium felé néznek.