

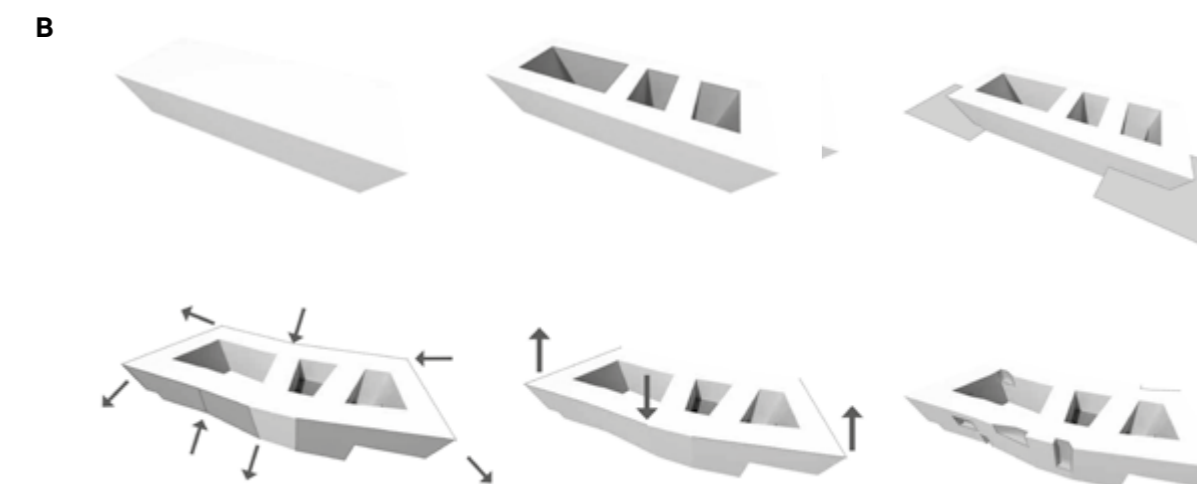
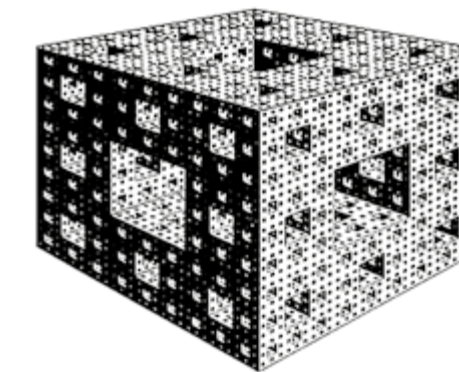
# NYITOTT SZEMMEL ÉS NYITOTT ELMÉVEL

*A Telekom és a T-Systems közös,  
új székháza*

ELKÉSZÜLT A TELEKOM ÉS A T-SYSTEMS KÖZÖS SZÉKHÁZA, JELENLEG MAGYARORSZÁG LEGNAGYOBB ALAPTERÜLETŰ IRODAÉPÜLETE. BŐ SZÁZEZER NÉGYZETMÉTER EGYETLEN ÉPÜLETBEN, VALÓBAN VÁROSI LÉPTÉKŰ, ÚGYNEVEZETT *LANDMARK* ÉPÜLET BUDAPESTEN, AMI KÉPES ÚJ KARAKTERT ADNI ÉS ÚJ VISZONYÍTÁSI PONTOT LÉTREHOZNI A FŐVÁROS ÉPÍTÉSZETÉBEN. NEHÉZ RÓLA EGYETLEN ÉPÜLETKÉNT ÉRTEKEZNI, NOHA PARADOX MÓDON EZ A TÉNY VALÓJÁBAN NEM FÜGG ÖSSZE A NÉGYZETMÉTEREK SZÁMÁVAL.

**A** — A ház tömegformálásában a Menger-szivacs néven ismert fraktál játszik főszerepet.

**B** — A tömegalakítás rajzai.



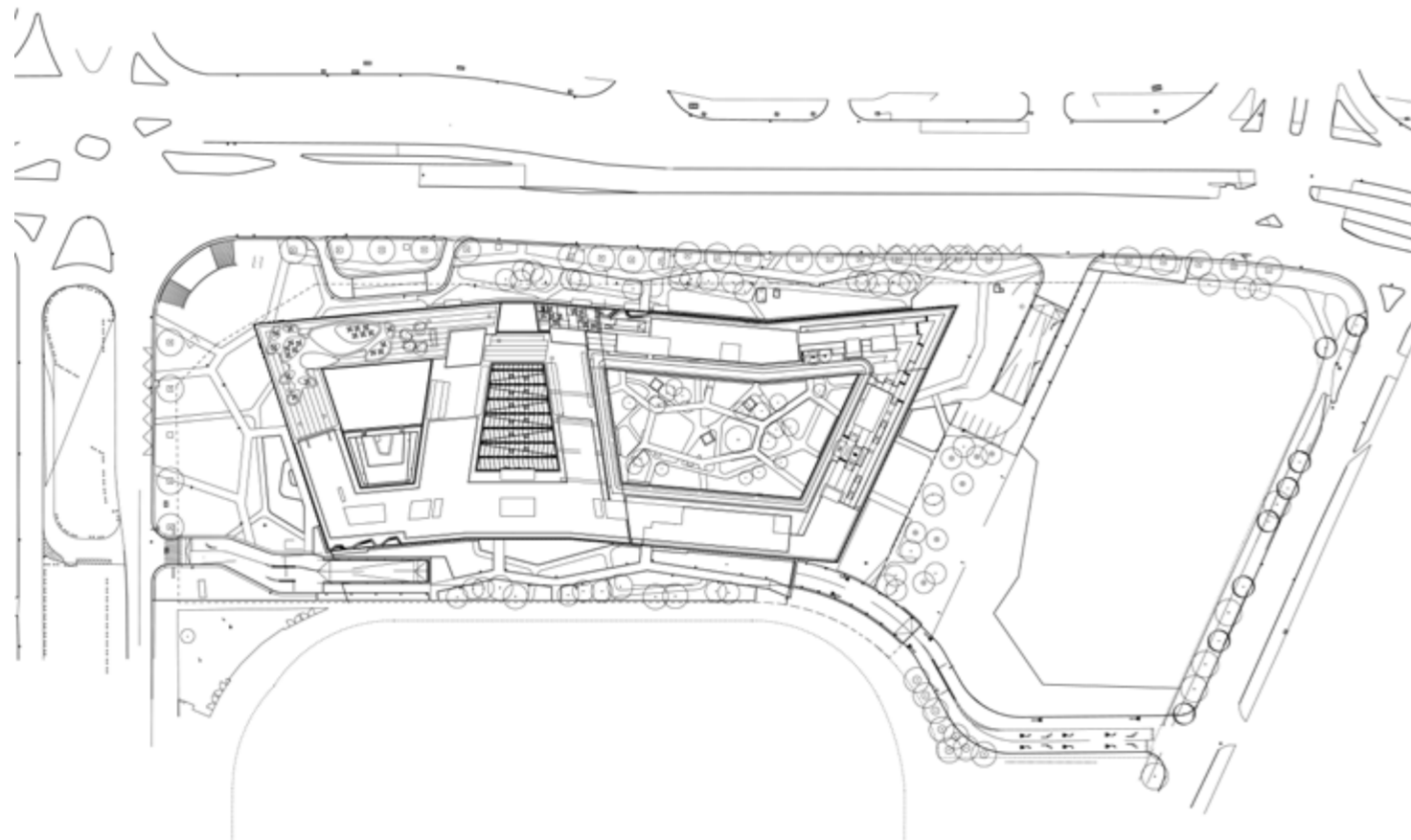
*Szöveg: MARTINKÓ JÓZSEF | Építészet és generáltervezés: TIBA STÚDIÓ*

*Építészeti fotók: BUJNOVSZKY TAMÁS | Drónfotó; külső fotó a harmadik oldalon: PALKÓ GYÖRGY*

**K**övetkezik-e abból az építészetre vonatkozó lényeges jellegzetesség, ha egy épület nagy? Sőt nem pusztán nagy, hanem hatalmas, gigantikus, irdatlan, kolosszális, óriási, kapitális, természetes, robusztus, monumentális. Erre a kérdésre egyáltalán nem könnyű válaszolni. Gondolom az építők számára, vagy ökológiai értelemben, illetve az üzemeltetés, finanszírozás felől nézvést, valamint a bérlő részéről nyilván van jelentősége a méretnek. Ám az építészet esztétikai szempontjai felől tekintve a fizikai kiterjedés talán inkább elfeledt lényeges dolgokat, mintsem, hogy rámutat azokra. Érzésem szerint e székház kritikai bemutatásakor a méretre vonatkozó gondolati fókusz

ugyancsak inkább elfedi a lényegét, mintsem közelebb visz hozzá. Az építészet esztétikumára, az építőművészetre vonatkoztatva ugyanis másféle szempontok sokkal lényegesebbek. Tényként kezelhetjük, hogy az épület urbanisztikai jelentősége elvitathatatlan. Véleményem szerint a most létrejött térfalnak fontos szerepe van abban, hogy ez a jelentős városi közlekedési csomópont ne pusztán mérnöki alakzat legyen a jövőben. A Groupama Arénával (Streit Ágnes, 2013-2014), a népligeti Autóbusz-pályaudvarral (Lázár Antal, 2001-2002) Hönich-Cságoly-Szabó Népliget Center irodaházával (2006-2010), illetve a jövőben várható további beépítésekkel a Könyves Kálmán körút Dunáig

kifutó szakasza egyre inkább valódi urbanisztikai egységgé formálódik. Léptékváltás, minőségi ugrás zajlik éppen, aminek alaphangját a Telekom Székház határozza meg. Fontos hatása lesz a Népliget tervezett rehabilitációjára, illetve az egész Hungária-gyűré fejlődésére. Visszatérve a kritika alapfoglatához: korunkban a kortárs építészeti modernizmus gyakran használ fel és fogalmaz újra mérnöki vagy matematika metaforákat. Olyan absztrakt képleteket vetít az építészetre, amelyek egyedi gondolati karaktert képesek adni egy-egy háznak, vagyis szinte minden jelentősebb épület újabb fejezetet ír az építőművészet nagykönyvébe. Megszűntek a normatív stílusok, nagy narratívák,



Finom szögtörések bontják  
három részere a házat.



A belső nyitott/átriumos  
terek izgalmas alaprajzi  
kontúrja a helyszínrajzon  
(bal oldali rajz) és drónfotón.



## A KISEBB GESZTUSOK ÉRTÉKE HIHETETLENÜL FELÉRTÉKELŐDIK

helyüket az egyedi metaforák vették át: a Telekom Székház esetében a végtelen és a pontoszerű közé „kifeszülő” fraktálmodell áll a ház építészete mögött. Az építés tervezőktől tudható, hogy a ház tömegformálásában a *Menger-szivacs* néven ismert fraktál játszik főszerepet. Ez a fraktál áttörtség és fedettség rekurzívan, egyfajta algoritmus szerint ismétlődő ritmusát nyújtja, végeredményben átjárható terek szabályos rendszerét hozva létre. Fontos azonban megjegyezni, hogy a matematikai szabályosság ugyan kitűnő alapanyaga egy építészeti metaforának, azonban nem képes valódi építészetté válni. Hiába is törekednénk annak az elvárásnak megfelelni, hogy a lehető legtöbb ponton áttört, oldott legyen egy geometriai forma, ha ezt a funkcionális, működési, illetve volumenigények

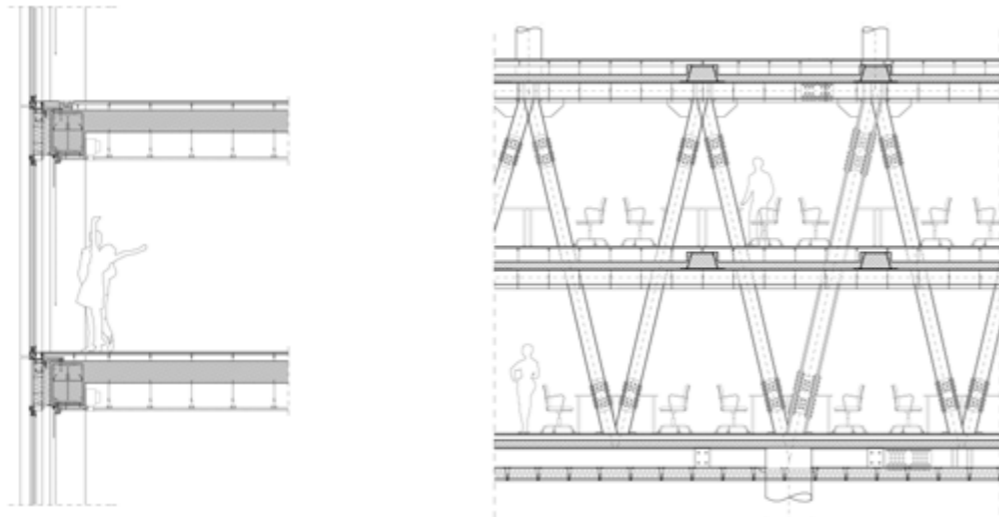
gátolják. Ez a fraktálmodell termékeny metaforának alkalmas ugyan, de egy működő épület megalkotásához túlságosan merev. Itt, ennél a pontnál érhető valójában tetten az alkotó építészek nagyszerűsége. Az építészek ugyanis megértették azt, hogy az épület méretéhez képest a kisebb gesztusok értéke hihetetlenül felértékelődik. Ezek a gesztusok értelmezik és tárják fel, adnak válaszokat valójában a léptékből fakadó kihívásokra. Pontosabban szólva a tervezés során olyan beavatkozásokra van szükség, amik illeszkednek a tömeg alapkarakteréhez, de nem írják felül azt. Nem válnak üres rátétekké, és valódi építészeti értékkel bírnak. A ház így nyelvilag kétszólamúvá lesz, mert megjelennek olyan kompozíciós elemek, amelyek az alapmetaforán és a funkcionális programon



*AZ ÉPÜLET URBANISZTIKAI JELENTŐSÉGE  
ELVITATHATATLAN*



« A rész-egész viszonyá-  
nak játéka épülő  
kísérletezés eredménye  
lett az ún. Tiba  
betonbőrkolat kollekció,  
ami például a ház  
félpublikus terének  
falán látható.



*AZ ÁTRIUMOS  
FOGADÓTÉR LÉPTÉKE  
IS HUMANIZÁLT,  
BEFOGADHATÓ*

túl a tömeget és léptéket oldani képesek, illetve megfelelőek arra, hogy önmagukban is építészeti tetté, építészeti gondolatá váljanak. Nem kell ismernünk az alaprajzot, pusztán a megfelelő szögben kell látnunk az épület hosszán futó, Könyves Kálmán körüti főhomlokzatát ahhoz, hogy észrevegyük az épület hármastagolását. Finom szögtörések bontják három részére a házat: egyaránt utalnak az épület belső világának gazdagabb differenciáira, illetve autonóm módon átírják a beépítés vonalát, elléptetik a homlokzator a zsúfolt autóforgalmú körút szélétől. Ezek a szögtörések ráadásul a különféle napállásokban, különféle módon tükrözik, törik meg a fényt, így a napszakok változása során a ház üvegfalainak síkjai változatos optikai képet mutatnak. Térformálást tekintve különösen erőteljes a főbejárati rész megfogalmazása. Ez a térszakasz vezeti be az átriumot, majd a parkosított udvart. A főbejárat feletti, az Üllői úti felüljáró hídszerkezetének ellenpontjaként ható, huszonkét méter magasban kiemelt, az épület fő kontúrjából előre törő épületrész mérnöki értelemben is nagyon összetett alakzat. Nemcsak a bejárati kapuk

▼ Az építész tervezők komoly kutató- majd tervezőmunkát végeztek, hogy a legjobb hangállapotokat állítsák elő az egész épületben.





## AZ IRODA-, KÖZÖSSÉGI ÉS KÖZLEKEDŐTEREK MÉRETE, LÉPTÉKE ELTÉR AZ ÉPÜLET NAGYSÁGÁBÓL VÉLELMEZHETŐ LÉPTÉKTŐL

előtti agoraszerű tér dramatizálásában, illetve a háttérben látható stadion sarkának látatásában van nagy szerepe, hanem ikonikus formaként is értelmezhető. Ráadásul az előre törő épületrészben létrehozott irodatermek, illetve az azokban megjelenő ipari kisugárzású acél tartószerkezeti elemek belsőépítészeti szempontból az irodaház építészetének egyik csúcspontjaként foghatók fel. Itt jegyzem meg, hogy az épülettömb szerkesztésének belső dinamikája miatt az iroda-, közösségi és közlekedőterek mérete, léptéke eltér az

épület nagyságából vélelmezhető léptéktől. Scholsem érződik az, hogy a külvilágtól elzárt, a természetes fénytől távoli, nyomasztóan bezárt terekben, végláthatatlan folyosókon, foci pályányi *open space* irodákban járnánk, éppen ellenkezőleg: az épületben az irodatömb mérete szinte teljesen eltűnik. Nincsenek nyomasztó méretű teresedések, még a nagy belmagasságú, főbejárat utáni átriumos fogadóter léptéke is humanizált, befogadható. Az építészek ügyesen kikerülték azt az elavult koncepciót, amit nagyépületek kapcsán a „város a városban” - hatásként szokás leírni. Az épülettömb léptékének értelmezése tekintetében a homlokzaton már-már lírai megoldást: az épületburkot felhasító, randomizáltak tűnő, aranyozott bemetszéseket látunk. Akárha fénysugarak törnének elő az épületből, vagy éppen ellenkezőleg, fénysugarak metszenének le, törnének ki egy-egy hasítékot a homlokzataból. De ezeknek az arany felületeknek a kiosztása, méretük, szögformáik vésőnyomoként is hathatnak a homlokzaton (az épülettömb monolitját megbontva az épület belső rétegében fénylő ércet találunk). Szinte szobrászat ez, mintha a külső membrán felsértésével az építész formáló szabadságát tükröznék vissza, jelenítené meg. Gépies, funkcionális logika helyett ezek a bemetszések nem pusztán a homlokzaton

tagoló elemek, hanem valódi jelképként foghatók fel. És ha ezt a jelképet tovább gazdagítom, akkor ezek a bemetszések egy irodaház valódi értékét reprezentálják. A valódi érték ugyanis nem a falakban, hanem a falakon belül, az épületben dolgozó munkatársakban van. Az arany szín ezt az értéket vetíti ki a homlokzatra. Kritikánk gondolati logikájába illeszkedve ezek az épület méretétől „elválasztható” beavatkozások, építészeti részletek azok, amelyek valójában megemelik a ház építészeti színvonalát. Jól működő irodaházat tervezni – bármilyen méretről legyen is szó – napjainkban szinte gyerekjáték. Rábízhatnánk egy okosabb algoritmusú tervezőszoftverre és egy Excel-táblázatra. Építészeti teremtési, a mesterség teljes eszköztárát latba vetni annak érdekében, hogy valódi építészetről beszélhessünk, már sokkal nagyobb kihívás. Nagy számoknál mindig vannak nagyobb számok. Nagy szavaknál mindig vannak nagyobb szavak. Kulturális, urbanisztikai, városi értemben időtálló értéket alkotni viszont gyakran beláthatatlanul nagy feladat. Éppen ezért, ha nem számokban, nagyságban, monumentalításban, az erő logikája mentén fogjuk fel a Telekom Székház építészetét, hanem nyitott szemmel és nyitott elmével gondolkodunk rá, akkor rátalálunk az építészet valódi értékeire is.



« A belső udvar részlete (bal oldali képünkön).

A külső membrán felsértése mintha az építész formáló szabadságát tükröznék vissza.

*Terület (bruttó):* 105 000 m<sup>2</sup>  
*Tervezés éve:* 2014-2017  
*Átadás éve:* 2018

*Ingatlanfejlesztő:* WING Zrt.

*Építész és generáltervezés:*  
TIBA STÚDIÓ /  
LADÁNYI VIKTÓRIA ÜGYVEZETŐ  
*Felelős építész tervezők:*  
TIBA JÁNOS (+), HONTI VIKTÓRIA,  
KŐSZEZGY FLÓRA, MATÚZ MELINDA  
(KONCEPCIÓ TERV), KIRÁLY ZOLTÁN,  
BECZNER BALÁZS,  
HONTI VIKTÓRIA, NICZKI TAMÁS DLA  
(KIVITELI TERV)

*Építész tervezők:*  
BECZNER BALÁZS, BOZSIK ZOLTÁN,  
ELEKES GABRIELLA, NICZKI TAMÁS DLA,  
MESTER ANITA (KONCEPCIÓ TERV),  
ELEKES GABRIELLA, ERDEI ISTVÁN,  
KÓCSÓ DÁNIEL, MESTER ANITA  
(KIVITELI TERV)  
*Építész:* BUZDER-LANTOS ZSÓFIA,  
DEÁK ADRIENN, CSÉPÁNYI DIÁNA,  
CSIKAI BARNA, HAJAS VERONIKA,  
HAVANECZ MÁRK, HOMOKI ZSOLT,  
KÉKESI VIKTOR, KOVÁCS GERGELY,  
LÁNSZKI CSENGE, MÁDER PATRIK MÁRK,  
PERÉNYI LÓRÁNT, PUSKÁS PEDRO,  
SAVANYÚ ADRIÁN, VIRÁGH ZOLTÁN

*Belsőépítész:*  
HONTI VIKTÓRIA (TIBA), SÜTŐ KATA  
(SÜTŐ INTERIOR ARCHITECTS)  
(VEZETŐ TERVEZŐK) - BOZSIK ZOLTÁN,  
BUZDER-LANTOS ZSÓFIA, LÁNSZKI CSENGE,  
MESTER ANITA, PERÉNYI LÓRÁNT  
(ÉPÍTÉSZ TERVEZŐK)  
*Projekt management:* LADÁNYI VIKTÓRIA,  
SCHMOLCZER ESZTER  
*Tájépítész:*  
BALOGH PÉTER ISTVÁN DLA/PHD,  
MAJOR JÓZSEF, SERES ANNA,  
FEKETE ORSOLYA, BÁLINT KRISZTINA  
(S73 TÁJÉPÍTÉSZ TERVEZŐ IRODA KFT.)  
*Generálkivitelező:* MARKET ÉPÍTŐ ZRT.