

EGYÉNISÉG, MÉGIS IGAZI CSAPATJÁTÉKOS

*Gondolatok a Graphisoft Park
legújabb épületéről*



Szöveg: UJLAKY-GAZDAG ISTVÁN
Építészet: SUGÁR PÉTER DLA, ILYÉS-FEKETE ZSUZSA, KUN TAMÁS
Fotó: BUJNOVSZKY TAMÁS

A GRAPHISOFT PARK SOUTH FLEXIBILIS IRODÁKAT KÍNÁL, ÉS A KÜLSŐ KÖRNYEZETÉHEZ IS RUGALMASAN ALKALMAZKODIK. AZ ÚJ FEJLESZTÉS RŐL A RADIUS B+S VEZETŐ TERVEZŐIVEL, SUGÁR PÉTERREL, ILYÉS-FEKETE ZSUZSÁVAL ÉS KUN TAMÁSSAL BESZÉLGETTÜNK.



Egy meghívásos pályázaton, három jelölt közül választották ki a Radius B+S iroda tervét a Graphisoft Park déli területének fejlesztésére, közelebbről a Fogadóépület és az SAP új irodaépülete előtt déli irányban elinduló, gyalogos sétányra felfűzött épületre. Miután a park meglévő irodakapacitása már kevésnek bizonyult, a bérlői terület növelése volt a cél, még hozzá nagyon könnyen osztható irodákkal, mélygarázzsal.

A keskeny, észak-déli irányban elnyúló területre egy 180 méter hosszú épület került. Ennek a léptékét kellett úgy megfogalmazni, hogy továbbvige a park szellemiségét. A Radius B+S csapata a sűrű beépítés mellett olyan térbeli gazdagságra törekedett, amely nem válik unalmassá, megtartja az emberi léptéket, és illeszkedik a többi, barátságos földszínekkel kialakított épülethez. A Fogadóépülettel, valamint a Vikár & Lukács tervezte SAP irodával együtt már korábban is



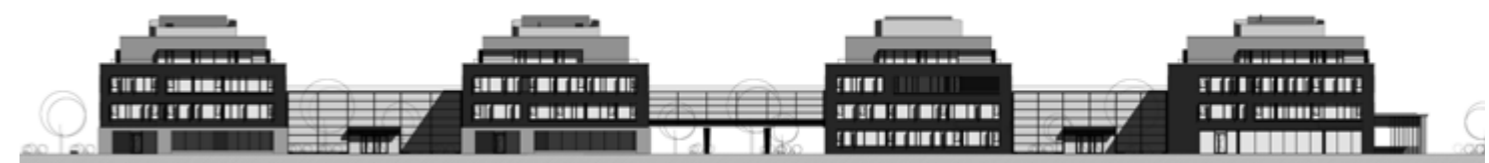
« A sétányok, áttörések és udvarok városias térrendszert alkotnak.

A területek húsz százaléka terasz, ami a bérbeadásnál előnyös.

kialakult egy utcafront, a Radius B+S új épülete ehhez hozzáadott még négy tömeget. Ezen a felületen találkozik a park a városi szövetével. Az útról a korábbi épületekkel együtt már hat építészeti tömeg váltakozását látni, amelyek ritmust adnak az új szakasznak. A beépítés egyéb elemei igazodnak a hátsó íves utcához, a diákszálló épületéhez. Úgy váltak egy, a parkhoz is illeszkedő formává, hogy a front nagyon katonás, rendezett képet mutat. Az épületblokkok közt rálátni a régi gázgyári villákra, az áttöréseknek, szaggatásoknak ez is szándékolt szerepe. Átjárhatóbbá is vált a park, mert az Angel Sanz Briz (volt Jégtörő) útnál épült új forgalmi csomópont felől autóval és gyalog is megközelíthető a déli terület.

„Az egész tömböt át lehet járni – jegyezte meg Sugár Péter. – Tehát át lehet járni a volt tisztviselőtömbi házakhoz is keresztben, illetve

az új csomópont felől is átmehetünk, vagyis nem kell megkerülni az SAP épületét, ami korábban blokkolta az átjárást északról.” A Graphisoft Park South-nál nagyon sok a terasz- és az udvarfelület, ami nem általános a hasonló bérirodáknál. Ezek használhatók lényegében közösségi térként, illetve mint azt Ilyés-Fekete Zsuzsa a 20 éves a Graphisoft Park ünnepségen megtapasztalta, a „legnagyobb, középső udvartér akusztikailag is kiváló”. Érdekes kontrasztot alkot viszont a szintén Radius-féle Fogadóépülettel. Ez utóbbi hangsúlyozottan eltér a társaitól, teljesen üvegezett, olyan, mint egy „lámpás” ezen a téri részen, a megérkezés szinte ünnepélyes tere, míg a déli épület alkalmazkodik a park forma- és anyagvilágához. A homlokzaton rengeteget dolgozott az iroda. „Meg kellett jeleníteni a megszokott, természethez köthető színeket, de nem akartunk egy újabb kiselemes téglalburkolatos, vagy korcolt





^ Rugalmasság és transzparencia jellemzi a beltéreket.

▼ Hamar kapósak lettek a Graphisoft Park South irodái.



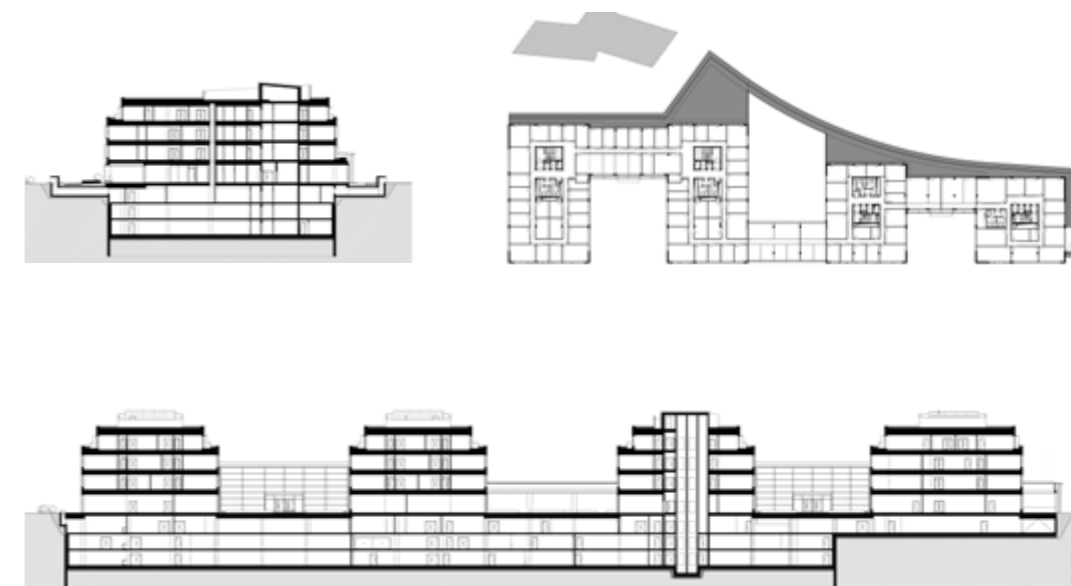


» Az antracit-narancs burkolatok egyedi karaktert biztosítanak, de összhangban maradnak a régebbi épületekkel is.

**NÉGY EGYFORMA
TÖMEGET
LÁTHATUNK, DE
MINDEGYIKNEK
SAJÁT ARCA VAN,
AKÁRHA TESTVÉREK
LENNÉNEK**

fémlemezes házat” – árulta el Kun Tamás. Mivel jelentős az autós közlekedés, de van egy gyalogos lépték is, a Radius B+S-nél arra törekedtek, hogy mindkét szempontból, különböző sebességeknél is érdekes legyen a tömeg. Így került végül a külső, a Szentendrei úttal párhuzamos felületekre antracit színű burkolat, míg a bevágások, belső udvarok felülete színes lett, mi több, az egyes blokkok eltérő színek: az A és B, illetve a C és D egyformák. Az utcafronti homlokzat szigorát pedig a nyílászárók mellé beépített színes lamellák oldják. A bérlők rendkívül rugalmasan alakíthatják a tereket: a 12 000 négyzetméteres, négyszintes épületben akár egyetlen blokk egyetlen, akár több blokk több szintjét (vagy az összekapcsolt blokkok szintjeit) is elfoglalhatja egy cég. Minden tömbben a középítő traktusban található

a vizesblokk és a közlekedő, ami körül adódik egy O-alakú tér, ezt pedig nem töri meg semmilyen tartószerkezet, vagyis válaszfalak híján akár körbe is járhatjuk, kötöttségek nélkül. Az egész épületet a klasszikus irodai raszterre szerkesztették (8,10 x 8,10 méter), amiből éppen a flexibilitása révén nyerhetőek puha, szabad formálású terek. „Az egész beépítés olyan fordulatokat teremt, mintha egy kisváros lenne – összegzett Sugár Péter. – Az pedig a mindenkori bérlőkön múlik, mennyire élnek ezekkel a lehetőségekkel. Mindenesetre nem provizórikus beépítést terveztünk.”



Alapterület (nettó): 30 787 m²
Tervezés éve: 2016
Átadás éve: 2018

Generáltervező: RADIUS B+S KFT.
Építész vezető tervezők: SUGÁR PÉTER DLA,
ILYÉS-FEKETE ZSUZSA, KUN TAMÁS

Építész munkatársak:
BENCE-MOLNÁR ESZTER,
FÜLÖP FRUZZSINA, NONN ZSUZSÁNNA,
NUSSZER DIÁNA, ORBÓK SÁNDOR,
TURI LILLA
Komplex környezetrendezés: ANDOR ANIKÓ,
LAND-A KFT.

