

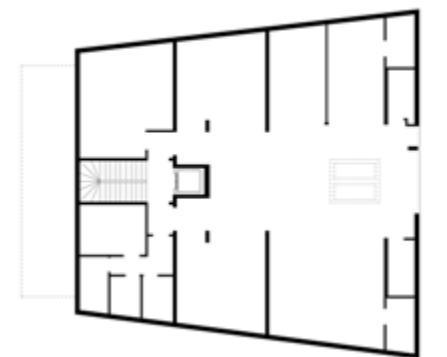
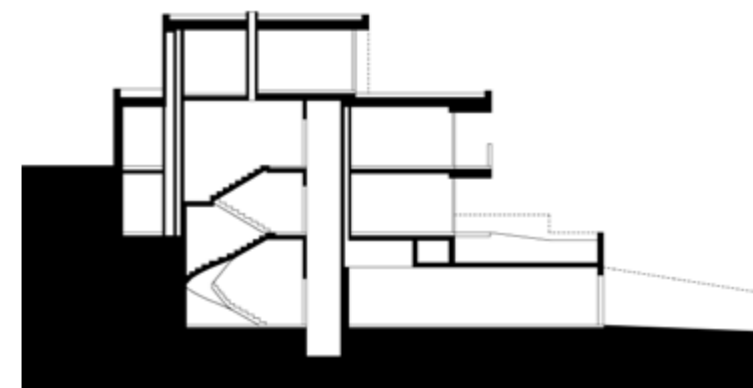
TÖBBSZEREPLŐS, HÁROM TULAJDONOSVÁLTÁSON ÉS ÉPÍTÉSZCSERÉN, ÁTTERVEZÉSEN IS ÁTESETT PROJEKT VÉGEREDMÉNYÉT MUTATJUK BE A KÖVETKEZŐ OLDALAKON. AZ ESETEK TÖBBSÉGÉBEN NEHEZEN KEZELHETŐ HELYZETRŐL VAN TEHÁT SZÓ, AMIBEN A MAGAS SZÍNVONALÚ VÉGEREDMÉNY ÉRDEKÉBEN ELENGEDHETETLEN FELTÉTEL, HOGY A RÉSZTVEVŐ ÉPÍTÉSZEK, AZ ÚJ MEGRENDELŐK NYÍLT, TISZTA KOMMUNIKÁCIÓVAL ENGEDJÉK ÁT EGYMÁSNAK A TEREPET.



*Háromlakásos társasház
a budai rengetegben*

*Szöveg: MARTINKÓ JÓZSEF
Építész: FERENCZ MARCEL DLA,
DÉTÁRI GYÖRGY DLA
Fotó: SZÉKELY PÉTER ÉS
BUJNOVSZKY TAMÁS*

CINQUECENTO





*NEM EGY 360 FOKBAN KÖRBE KOMMUNIKÁLÓ
„HÁZ-SZOBOR”, HANEM EGY ERŐS FŐNÉZETET
HANGSÚLYOZÓ ÉPÜLET*

A ki járt már életében Budán, talán nem vitatkozik azzal a kijelentéssel, hogy a városrész legszebb belső „tájegysége” az Istenhegy, Svábhegy és Kút-völgy vidékére esik. Elképesztően izgalmas formákat mutató völgyekkel, leszakadásokkal, ormokkal tagolt részen járunk, ahol egyetlen ház építésénél sem megkerülhető szempont a domborzat topológiája. Itt a század eleji első néhány villa felépítése után a két háború közötti építészeti néhány csúcsdarabja és az ostrom pusztítása után a hatvanas, hetvenes, sőt nyolcvanas évek elején épült társasházak zöme is egyre nagyobb értékkel bír, valójában

esztétikai mélyrepülést csak a késő-kádári Tüzip-barokk és a kilencvenes évek elejének újjazdag családiház-eklektikája jelentett. Fontos meglátni, hogy ezen a budai környéken nem pusztán a szuperpanorámás telkeken tervezők nyújtottak magas színvonalat, hanem a belső, szűk utcákon építkezők is. Szűk utcából, meredek, lejtős, drámai-rézsűs telekből pedig akad itt bőven. Olyan telkekre gondolok, ahonnan kinézve nem arra csodálkozunk rá, hogy a Várhegy milyen lapos kis bucka tulajdonképpen, hanem azokra, ahonnan a majdani teraszokról, ablakokból kinézve, szinte karnyújtásnyira – mintegy mókusperspektívából

^ A szelíd lankának ható kertépítészeti elem a délnyugati támfalnak támasztásában is segít. Az új épület felett a hatvanas években épült, jó építészeti minőségű társasház nyújt némi esztétikai karaktert a szomszédságban.

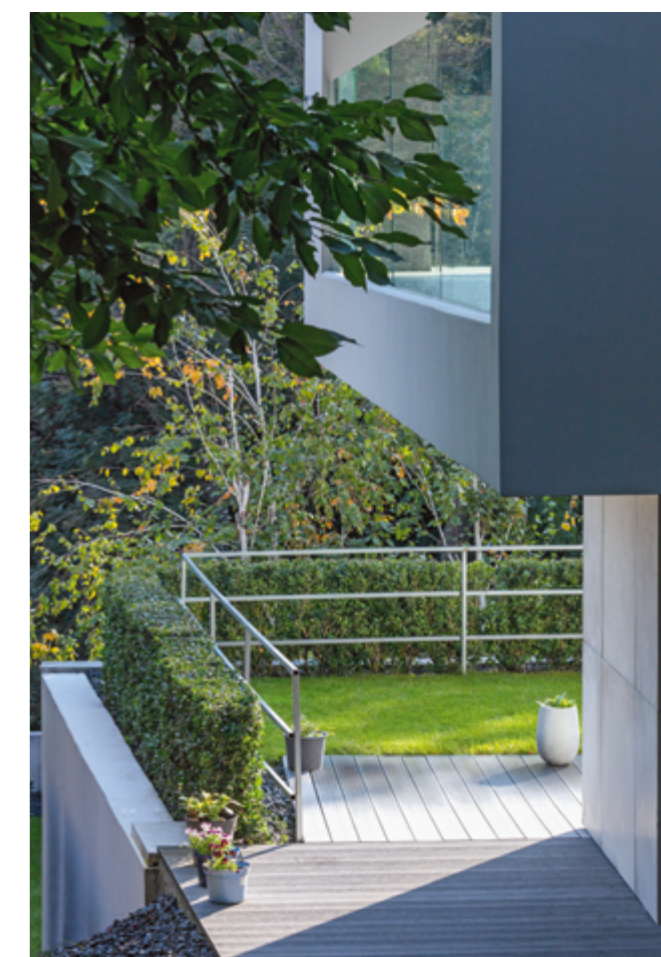
Fotó: Bujnovszky Tamás

^ Az úttal átellenes, védett oldalon kisebb medence épült meg. Itt a rézsű emelkedése miatt két zártabb karakterű lakószint fordul a kert felé.

Fotó: Bujnovszky Tamás

> Kilátás a meredek domboldalon futó zöld térfal felé.

Fotó: Bujnovszky Tamás

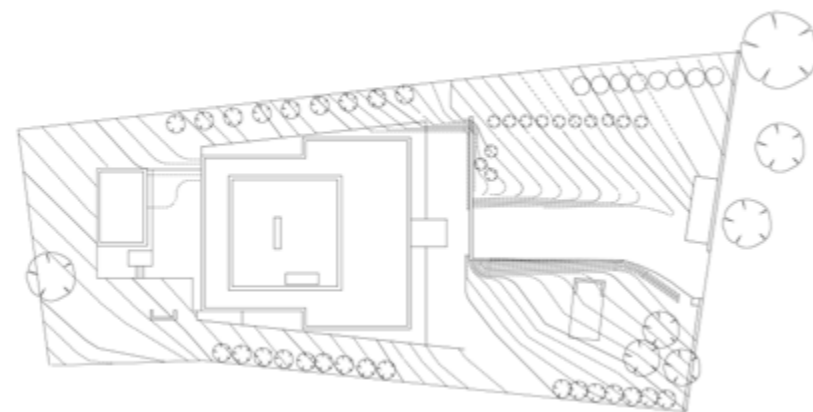


*AZ UTCA EGYIK MEREDÉK OLDALÁN A HÁZ ÁLL,
MÍG SZEMKÖZT EGY ANNÁL IS MEREDEKEBB, FÁS HEGYOLDAL*



Fotó: Székely Péter

< A rajzon jól látszik, hogy az emeleteket összekötő lépcső ad erős karaktert a ház belsőépítészetének.

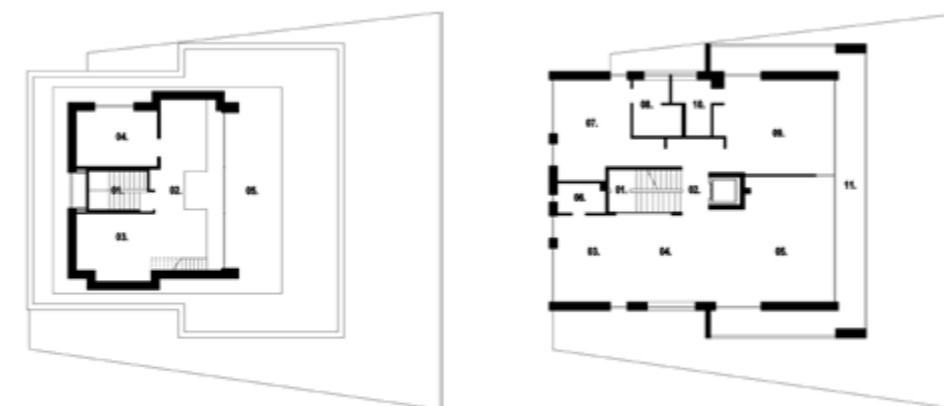


– fás, bozótos meredélyt látunk. Panorámánk nemhogy szélesen, végtelenül nyújtózik a horizont egyik csücskétől a másikig, hanem éppenhogy a szemközti fák szarkalakta odvának piciny fiókaszemeiben végződik. És mégis. Ennél a hangyányi látványnál mámorítóbbat nem nagyon ismer a városlakó. Minek az ég és a város végtelenje, ha kerítésünkön túli szomszédunk egy élő, mindig változó, mindig megújuló szent élőlény. Tarkabarka fás, bokros megunthatatlan mozi ez, ami kevesek kiváltsága egy nyüzsgő nagyvárosban.



Fotó: Székely Péter

^ Kissé eklektikus, de jó ízléssel, márkás, ikonikus bútorokkal, magabiztosan rendezte be a tulajdonos az otthonát.





Fotó: Székely Péter

Éppen egy ilyen szituáció bizonyult ezen a környéken ihletforrásnak ennél a háromlakásos, nagyvonalú társasháznál, aminek kompozíciós alapkaraktere napjaink villaépítészeti modernizmusából táplálkozik, tehát bár szintenként egy-egy lakásra oszlik, léptékében a villaműfajba tartozik. Ezt talán részletkérdés is, ha megértjük azt a fotókon nehezen visszaadható beépítési szituációt, miszerint az utca egyik meredek oldalán a ház áll, míg szemközt egy annál is meredekebb fás hegyoldal. Így a megvalósult verziót jegyző építészek számára a legfőbb orientációs pont ez a zöld térfal volt, pontosabban szólva a kompozíciós alapelvek tekintetében nem a ház kontúrját, vagy a telek határát jelentő vonalat tekintette orientációs elemnek,

hanem kívülről, a zöld hegyoldal felől szerkesztve befelé, hagymahéjvel komponált. Ráadásul ez a szemközti zöld, természetes sík az alaprajz, teraszok, helyiségek, üveg függönyfal szerkesztésében is főszerepet játszott. Így érthető a hátsó, intimebb zónába épített teraszrész, illetve medence, míg az utca felől, a zöld térfal felé bátran nyílt meg a garázsos pincszinttel aláépített földszint, az első és a középpontosan visszahúzott második szint. Érezhető, hogy ez nem egy 360 fokban körbe kommunikáló „ház-szobor”, hanem egy erős főnézetet hangsúlyozó épület. Köszönhetően a pincszint megépítése után az épületet áttervező Ferenczéknek, illetve az elmondások alapján a rendkívül fel szabadult, kreatív és jó ízlésű megbízónak,



^ A homlokzaton burkolatként megjelenő látszóbeton, a ház lakóterében is felfedezhető.

Fotó: Székely Péter

Fotó: Székely Péter





^ Az épület hátsó, nyugati oldalának látványa visszafogott, a terepen rejtekező, redukált tömeget mutat.

Fotó: Bujnovszky Tamás

NAGYVONALÚ ÉPÜLETTÖMEG, KI- ÉS BELÉPCSŐZÉSEIVEL, ERŐS HORIZONTÁLIS HANGSÚLYAIVAL EGY SEMMI ESETRE SEM HIVALKODÓ HÁZ

végeredményben nagyvonalú épülettömeg, ki- és belépcsőzéseiével, erős horizontális hangsúlyaival egy semmi esetre sem hivalkodó ház született. Az összképhez az is hozzájárul, hogy a telek rézsűjébe süllyedő legalsó szint szürke betonburkolatához képest a felső, áttört szintek könnyednek hatnak. Ezt az érzetet tovább erősíti, hogy a gépkocsibejárás előtér két oldalát lágy vonalú kertépítészeti beavatkozás, gyepes halmocskák ölelik körbe. Tudatosan az írás végére hagytam egy fontos, az előkert karakterét is érintő, de ennél sokkal izgalmasabb objektumot. Mintha egy apró képzőművészeti galéria, art-objekt volna az apró betongarázs, ami üvegajtajai mögött egy designkont, egy stílszerűen római rendszámos Fiat 500 Nuovát rejt. A nemzetközi publikációk között se szeri, se száma a kortárs világba komponált klasszikus Porschéknak, Mustangoknak, Ferrariknak. Együtt élni egy ilyen tárggyal éppen úgy jelenthet örök

Fotó: Bujnovszky Tamás





Alapterület: 700 m²
Tervezés éve: 2013-2015
Építés éve: 2015-2017

Építész szerzők: FERENCZ MARCEL
DLA, DÉTÁRI GYÖRGY DLA
(NAPUR ARCHITECT KFT.)

Építész munkatárs: NYUL DÁVID,
HOLYBA PÁL, GAZDAG ZOLTÁN
Építész közreműködő: LAKNER GYÖRGY
Kerttervezés: SZALKAI ADRIENNE

szerelmet, gyermeki lelket, száguldó szenvedélyt, gyűjtőszellemet, mint pusztai kivagyiságot. Éppen ezért rendkívül szimpatikus, hogy a megbízó itt egy olyan járműnek tervezett építészeti foglalatot, amitől a hivalkodás igencsak messze áll. Lakóház és pavilon párbeszéde finom és rétegzett értelmezésekre sarkall. Arányokról, tiszta formákról, szenvedélyes kapcsolatokról, mérnöki és esztétikai dimenziókról egyaránt szól. A design, az urbanizáció, az európai modernitás múltjának visszafogott, lélekjárta, lírai megidézése ikonikus, nehezen felejthető ötletnek hat.

Önálló betonpavilon és a Fiat 500 art-objektként viselkedik, miközben a támfal támasztása kapcsán szerkezeti funkciója is van.

Fotó: Bujnovszky Tamás

Presztízs, egyediség és érték

Nem szabunk határokat kreativitásának. Tegye egyedivé, különlegessé, ezáltal még értékesebbé az otthonát.

A régióban egyedülállóan a MaxCity elit üzletei kitüntetett figyelemmel és professzionális szaktanácsadással segítenek Önnek a különleges bútorok és burkolatok harmóniájának megteremtésében.

Jöjjön el hozzánk, ismerje meg a legfrissebb trendeket, válogasson közel 100 üzlet prémium és luxus lakberendezési márkáiból!



MaxCity Lakberendezési Áruház | 2045 Törökbálint, Tópark utca 1/a, M1 / 14-es kijárat
Nyitvatartás: hétfő-szombat: 10.00–20.00, vasárnap: 10.00–19.00
www.maxcity.hu

A fotón egy KARE enteriőr látható

**MAX
CITY**
Lakberendezésben
Maximalista