

VILÁGOS BESZÉD

*A budai városháza műemléki
rekonstrukciója,
korszerűsítése és bővítése*



*Szöveg: KOVÁCS DÁNIEL
Építész: SZABÓ LEVENTE
(HETEDIK MŰTEREM KFT.)
Fotó: DANYI BALÁZS*

SOKAN TEMETIK A MAGYAR MŰEMLÉK-
VÉDELMET. ÉS AKAD, AKI CSINÁLJA.

A budavári Szentháromság tér közepén állok. A hátam mögött a Mátyás-templom, Schulek Frigyesnek köszönhetően egy sosemvolt magyar gótika rekvizituma. Mellette az egykori jezsuita kolostor barokk falai, mögöttük Kelet-Európa első Hiltonjával és Pintér Béla ikonikussá szokott tükrös ablakaival. Az egykori Pénzügyminisztérium, később Magyarország Háza közepeszerű tömbjét egy magát okosabbnak vélő kor képviselőjeként redukálta Rados Jenő az ötvenes években – egész jó lett. Hamarosan egy magát még okosabbnak vélő kor képviselőjeként visszaépítjük az eredeti homlokzatot. Jánossy Györgyék szerény diplomata-lakóháza (ma Burg Hotel) meghúzódní próbál a kavarodásban. A Szentháromság oszlop jóllakottan magasodik a tér közepén; már nem emlékszik, hogy Pogány Móric tervezte korlátját mikor

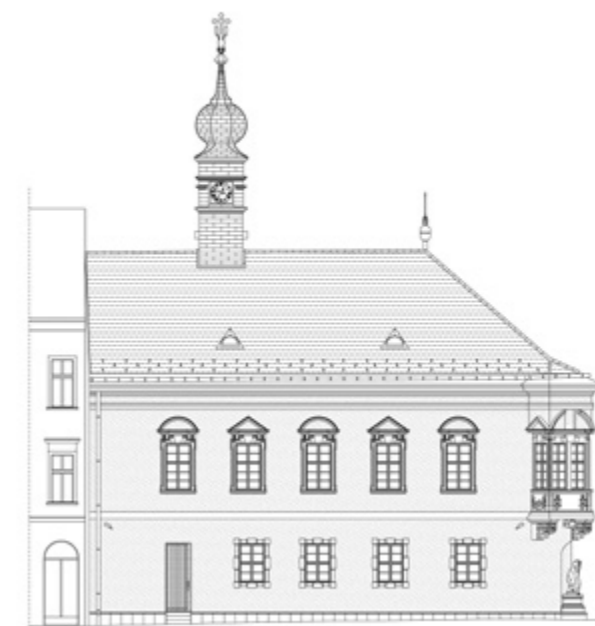
is tüntette el nyomtalanul a hálátlan utókor – és nem sejtí, mikor akarja majd valaki viszszarakni. Házak a tér körül, vázlatokkal, víziókkal, tervekkel, építészutópiákkal és racionalizálásokkal, munkaórákkal, átdolgozott éjszakák százaival, ki- és visszaépítésekkel, szakmai vitákkal és politikai döntésekkel. Elöttem az egykori budai városháza. Pillantásra sem méltatja a mellette elhaladó turistacsapat. Építészetiileg másodrangú; kedves részletek évszázadok alatt egységgé koptatott elegye, különösebb elegancia nélkül. A sarkán álló Pallasz Athéné-szobrot Ráday Mihály műsora tette híressé. (Ráday Mihály műsorát pedig a Burzsoá Nyugdíjasok, emlékeztet a bennem élő punk.) Többé-kevésbé megmaradt középkori házak felhasználásával, Buda 1686-as visszafoglalása után lett ez a városi magisztrátus székhelye, és az ezt

követő évtizedekben, folyamatos bővítésekkel nyerte el végleges formáját. A kis harangtorony nem tartozott a közigazgatási funkcióhoz: az egykor itt működő kápolnára emlékeztet. 1873 után az első kerület előljárósága kapta meg az épületet, amely a második világháborúban súlyosan megsérült, de szerencsére nem égett le. Aztán volt múzeum, akadémiai kutatóintézet, és legutóbb a Collegium Budapest otthona. Már évek óta üresen állt, amikor a Magyar Nemzeti Bank újonnan létrehozott alapítványa, a Pallas Athéné Domus Animae megvásárolta. Felújítására rögvest, még 2014 őszén meghívásos tervpályázatot hirdettek, a nyilvánosság kizárásával. A tervek közül a talán leginkább visszafogott, a Hetedik Műterem elképzelése valósulhatott meg. Az engedélyezési és kivitelezési tervek 2015 első felében készültek, a



« Az éttermi udvaron több száz év építéstörténete és -technológiája találkozik.

Budapesti Történeti Múzeum által megkezdett régészeti kutatással és a H-Y Kft., épületkutatásával párhuzamosan; az építészek ezt követően folyamatosan részt vettek a kivitelezés felügyeletében, a kutatási eredmények fényében, szükség esetén módosítva a terveket. Az idén ősszel megnyitott épület az alapítvány (illetve jogutódja, a Pallas Athéné Domus Sapientiae Alapítvány) székhelye, valamint a győri Széchenyi István Egyetemen közösen működtetett Doktori Iskola otthona. Ellentétben az eltelt évtizedekkel, az épület földszintje és pincéje nyilvánossá válik; a környék turistaforgalmát és persze a ház történeti értékét mérlegre téve ez roppant jó döntés.



*AZ ÉPÜLET REKONSTRUKCIÓJA KÍVÜL
MARADT A MAGYAR KÖZTUDAT
FORMÁLÓI ÉS FOGYASZTÓI VALÓSÁGÁN*

▼ A finom geometriájú udvari üvegtető meglepően sok technikát képes elrejteni.





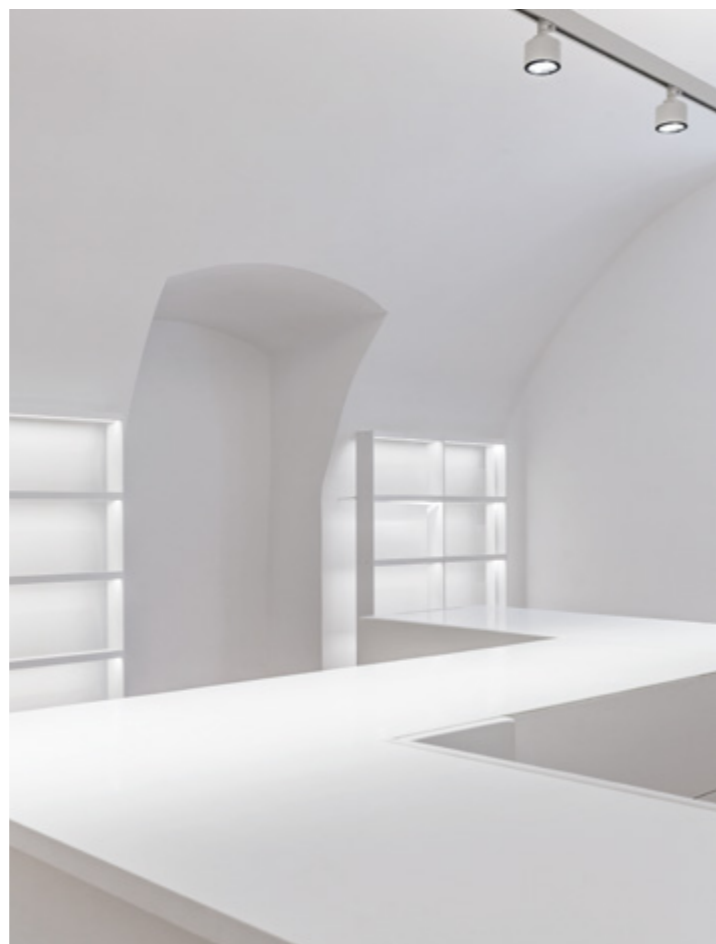
< A padlástérbe vezető feljáró a kevés, félreérthetetlenül kortárs új tér egyike.

Ezzel a házzal a kezében, ezen a helyen a Hetedik Múterem vezetője, Szabó Levente joggal érezhette (volna), hogy rajta a világ szeme. A világot azonban más kötötte le. Az épület rekonstrukciója kívül maradt a magyar köztudat formálói és fogyasztói valóságán; a sajtó többet foglalkozott az épületbe megrendelt szőnyegek értékével, mint a felújítással. Ugyanezt azonban elmondhatjuk az örökségvédelem épp eközben lezajló, radikális átalakításával, ezzel párhuzamosan a hatósági felügyelet felbomlasztásával kapcsolatban is. A terveket egyáltalán nem kellett bemutatni műemléki tervtanácson – ez az elmúlt évtizedekben megszokottá vált, vétőjoggal rendelkező szakmai konzultációs fórum 2015 óta nem létezik. Az építész a helyszínt kutató régészekkel, szakemberekkel és a műemlékfelügyelővel egyeztetve



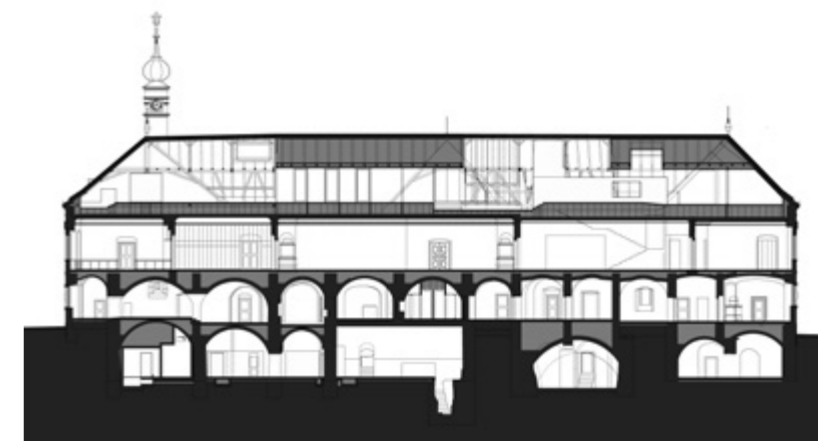
> A földszinti könyvesbolt terében egykor Buda magisztrátusa tanácskozott.

döntötte el, hogyan viszonyul a feltárt értékekhez. A beruházó javára kell írunk, hogy saját érdekeit és ötleteit – kevés kivétellel – nem helyezte az építész fölébe, és támogatta annak működését. Az építész javára, hogy – ellentétben a tervpályázaton mások által prezentált hagymázos víziókkal – tiszteletben tartotta a ház történetiségét. Ha nem lenne hátborzongató, azt is mondhatnánk: szerencsés helyzet. A pályázatnyertes víziótól a kész házig tartó út azonban számos kérdést vetett fel, amelyek megválaszolása nem bizonyult könnyűnek. Egy-két évtizeddel ezelőtt még meglehetősen egyértelmű lett volna az épületre váró sors, a magyar műemlékes szakmát a közelmúltig uraló, közmegegyezésre alapozott eljárásoknak köszönhetően. Az örökségvédelem nyolcvanas években indult átalakulása azonban mára hozzánk is elért. Legradikálisabb vonulata, amely Tallinn, Potsdam,



^ A tetőtér épen maradt fedélszék-szakaszai kortárs plasztikaként jelennek meg a fehér térben.

A TÖRTÉNETI MELLETT EGY ÚJ, ESZTÉTIKAI SZEMPONT IS MEGJELENIK





A történeti ácszerkezetek közt a térben úszó üveg- és fadobozok kínálnak önálló funkciókat.



A tetőnyergeren ülő harangtorony helye a tetőtérben épített kubusként jelenik meg.



^ A korábban raktárként használt pincék teljes értékű, kifejezetten hangulatos terekké váltak.

A HÁZAT LEHETETLEN HATÁROZOTT JELZŐKKEL LEÍRNI: EZERNYI APRÓ TÖRTÉNETI ÉS KORTÁRS RÉSZLETBŐL ÁLL

Berlin belvárosában évtizedekkel és századokkal ezelőtt eltűnt palotákat épített fel, immár hazai példákat szül, romok helyére felhúzott hófehér váracsokkal, a világháború idején elpusztult házak, terek, szobrok mind terjedő rekonstrukciójával. A történelem megértése helyett annak korrekciójára törekvő szemlélet végletesen megosztotta a szakmát és a közvéleményt egyaránt. Mit lehet ebben a gyanakvó, ellenséges, elbizonytalanodott közegben kezdeni egy olyan kihívással, mint a budai városháza? Az Európából begyűrűző problémára válaszul egy szinten mostanában elterjedő gyakorlat kínál. Mind gyakoribb, hogy jelentős műemlékek helyreállítását nem a szigorúan

vett örökségvédelem szakemberei, hanem gyakorló építészek vezetik, módját keresve annak, miként tudják megőrizve adaptálni a helyreállítandó házakat úgy, hogy közben nem válnak idegenné saját alkotói világukban. Azaz a történeti mellett egy új, esztétikai szempont is megjelenik, a feladat komplex szemléletét feltételezve. Erre a hozzáállásra jellemző a legapróbb részletekre kiterjedő figyelem, a sablonmegoldások kerülése, a minimalista, tiszta anyaghasználat, az időtlenségre törekvés – és gyakorlatába akár értékessé, de a nagy egész tekintetében másodlagosnak minősülő részletek eltüntetése is belefért. Ez a szemléletmód (már csupán az érintett épületállomány miatt is)

jellegzetesen európai, még ha legszebb példái – David Chipperfield *Neues Museum*a, a velencei *Punta della Dogana* és a *Palazzo Grassi* helyreállítása Tadao Andótól, vagy épp John Pawson pannonhalmi munkája – nem is feltétlenül kontinentális építészek munkái. A Hetedik Műterem munkájában fontos hivatkozási pont ez az európai gyakorlat. A budai Móricz Zsigmond körtéren álló, harmincas évekbeli közlekedési épület, a „Gomba” helyreállításánál már bizonyították, hogy kis léptékben alkalmazható. A városháza kiváló lehetőséget kínált a hazai viszonyoknak megfelelő továbbfejlesztésre, amelyet az épület funkcionális megújulása is támogatott. A földszint új, nyilvános funkcióiból

^ Az újonnan feltárt és látogathatóvá tett középkori pincékben keskeny áttörés vezet.

^ A pincészet anyaghasználatát, rejtett világítását finoman kiemeli a történeti falakat.





^ A kortárs beavatkozás kívülről csak az udvar felé válik érzékelhetővé.

következett, hogy az eddig működő egyetlen, Szentháromság utcai bejárat mellé megnyissák az Úri utcai egykori kaput, amelynek kőkeretébe csak egy új acél-faszervezetű kaput kellett beilleszteni. Emellett két további, kortárs megjelenésű ajtó készült, a Szentháromság utcából nyíló, egykori sikátor helyén, illetve a Tárnok utcai oldalon. A homlokzaton ez a két, sötét fémbéllettel feltáru-
ló nyílás a legmarkánsabb kortárs elemek. A hőbörcsös vakolat, amely valamikor a 19. században boríthatta a falat, tervezői döntésként került fel újra, akárcsak a nyílászárók szürke színe. A kőszervezetek lazúros festése az építés korabeli vakolt állapotot idézi vissza a 20. századi helyreállítási gyakorlat által preferált, natúr felület helyett. Jó végre olyan szerelt lábazatot látni egy műemléken, ami nem töri meg szellőzlyukakkal és

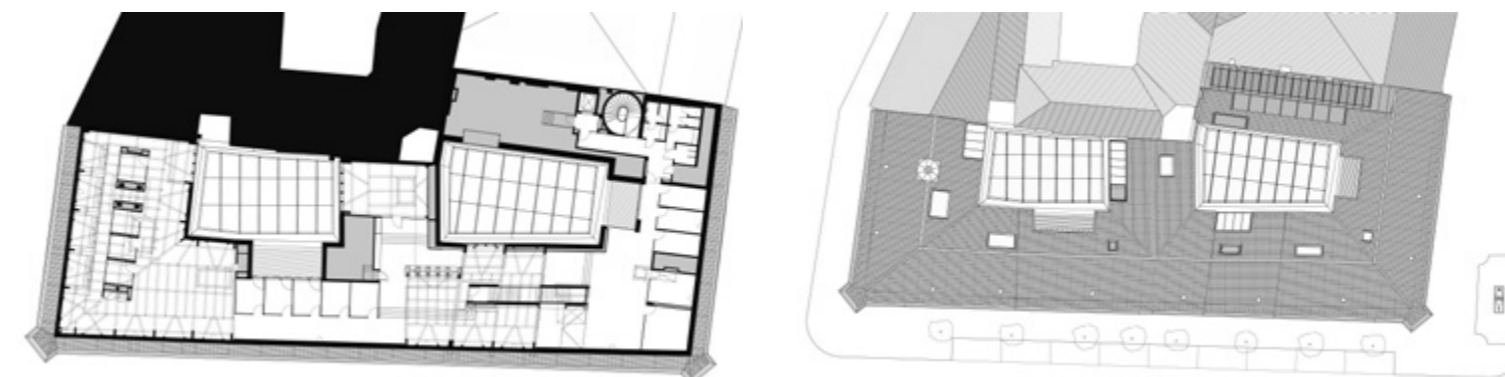
-résekkel a homlokzat harmóniáját. A két nagykapu a ház egy-egy udvarába vezet; az Úri utca felőliben az étterem vendégtere, a másikban általános fogadótér kapott helyet. A négyévszakos használhatóságot mindkét helyen a lefedés tette lehetővé. Az emeleti párkány fölé behúzott lapos üvegtető az itt elrejtett technológia mennyiségével önmagában is műszaki csodának számít. Hogy mégis ennyire könnyed és elegáns, azt nem kis részben a gerendákba rejtett világításnak köszönhető. A belépve azonnal feltűnő másik érzékeny pontot a burkolatok jelentik. Míg a belső közlekedőterekben az eredeti solnhofeni mészkőlapokat egészítették ki, a korábban nyitott terekbe sötétszürke gránit került, kiosztásában kissé a macskakövezést idézve. A nagy igénybevételnek kitett helyiségek szépen kivitelezett terrazzopadlója már a kortárs

beavatkozásokhoz tartozik, akárcsak a boltzott középkori szobák téglaburkolata, amely a felek mentén színezett betonra vált. Mozaikként a kellemes színű solnhofeni kő jelenik meg a mosdók padlóján és falán is. A változatoság egyáltalán nem zavaró, sőt, kifejezetten jóleső az egyes terek funkcionális elkülönítése, egyedi arculatának kialakítása érdekében. A földszinten az Úri utcai étterem mellett egy kis kávézóval kiegészített könyvesbolt, valamint egy tervezett érmekiállítás gazdagítja majd a nyilvános funkciókat. A pincszintet ugyancsak a nagyközönségnek szánják. A legkülönbébb anyagokkal és módokon beboltozott, javarészt török előtti terek látványa önmagában is lenyűgöző. Ezzel együtt itt komolyabb beavatkozásokra volt szükség: az egyik udvarban megnyitottak egy korábbi lejáratot, és a pincerendszerben is szükségessé vált két áttörés. Ennek köszönhetően viszont bejárhatóvá vált egy négy részből álló, középkori szakasz, ahova a tervezői vízió apró, a ház történetét bemutató kiállítást képzelt el. Az emeletre a legegyszerűbben a két udvart elválasztó díszlépcsőházon keresztül jutunk fel. A budai Matthäus Nöpauer provinciális barokk munkája a budai barna mészkő természetes színét mutatja – bár ez nem autentikus, mára így szoktuk meg. A lépcsőházi tér vasalatos ablakai vélhetően eredetiek; barokk kori az innen nyíló dísztermi ajtó is, bár eredetileg nem ebbe a házba készült. A lépcsőházban felérve jobbra az alapítvány reprezentatív szobasorát találjuk, benne az egykori városi tanácsteremmel,

amelynek a Mátyás-templomra zárterkélyvel néző helyisége most tárgyaló. Balra oktatási célú helyiségek sorakoznak. Még feljebb újonnan kialakított lépcsőház vezet. A tetőszerkezetnek azokat a részeit, amelyek csodába illő módon átvészelték a második világháborút, eredeti minőségükben újíttatták fel; az évszázados gerendastruktúra most a tér legfontosabb díszje. Alatta-közötte épített dobozok rejtik a mostani irodafunkcióhoz szükséges tereket, rakodókat. Az udvar felé megnyitott, hatalmas ablakokon ömlik a fény a térbe – az utcai fronton csak a régi ökörszem-ablakok láthatóak. Befelé néz a két kényelmes méretű terasz is. A házat lehetetlen határozott jelzőkkel leírni:

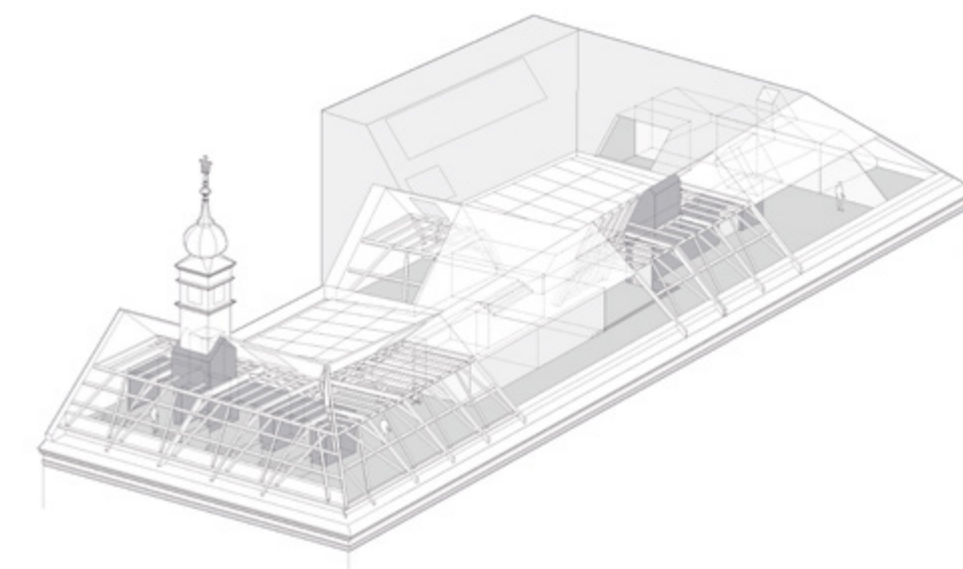
*ÉVTIZEDEK MÚLVA
MAJD MEGINT
MEGÁLL ITT VALAKI.
VAJON ÉRTI-E MAJD,
MIÉRT VOLT FONTOS
MINDEZ?*

ezernyi apró történeti és kortárs részletből áll. Az étterem alatt újra megnyitott egykori börtöncellák, a földszinti ülőfülkék, a meglepő helyeken előbukkanó középkori pillérek, barokk freskótöredékek, az egykori kápolna és kincstárának mennyezeti stukkói önmagukban nem meghatározó, de összességükben izgalmas rétegét adják az épületnek. Ugyanez mondható el a most beépült kortárs elemekre: a szemináriumi termek beépített fogasfalára, az autentikusság érzetét keltő Berker porcelánkapcsolókra, a nagy figyelemmel kiválasztott burkolati anyagokra. A kedves, műemléki szabálytalanságokat még elevenebbé teszi az épület egészét végigköveto, gondos információs rendszer. A háromnyelvű ismertető táblák grafikai kialakítása Polgárdi Ákos munkája, akárcsak az információs rendszer, a Pfannl Egon-féle homlokzati műemléki tábla újraértelmezése, illetve a huszárterony frissített számlapja. Az oktatási, adminisztrációs, irodai és nyilvános funkciók együttes betuszkolása erre az egyébként nem nagy, úgy 3800 négyzetméteres helyre meglepően kevés kompromisszummal sikerült. A kitisztított műemléki terek mellett a legizgalmasabbak azok a pontok, ahol az évszázados falak különböző erőlködés nélkül váltanak kortárs elemekre. A csúcs egyértelműen a tetőtér, de az elnöki titkárság épített bútorfala, a különleges térélményt kínáló tetőtéri lépcsőfeljáró vagy a modern elemekkel megtöltött, régi csigalépcső látszólagos egyszerűsége mögött is komoly szellemi munka rejlik, a váltások





« Esti fényben is jól láthatóak a régi részek és a kortárs kiegészítések.



Tervezés éve: 2015

Átadás éve: 2018

Építtető: PALLAS ATHÉNÉ DOMUS ANIMAE ALAPÍTVÁNY

Generáltervező: HETEDIK MŰTEREM KFT.

Felelős tervező: SZABÓ LEVENTE DLA

Építész és belsőépítész tervezők: BIRI BALÁZS,

ALKÉR KATALIN, BARTHA ANDRÁS,

TERBE RITA DLA, TOLNAI ZSOLT

Építész és belsőépítész munkatársak:

BARTA FRUZZSINA, BARTIS KATA,

BREUER ANNA, DOLMÁNY RITA,

HALMAI DÉNES, KUNCZI ANDRÁS,

MARTON ROZÁLIA DLA, MIHÁLY ESZTER,

PÁLL ANDRÁS, PELLE ZITA,

SIMON ORSOLYA, SZELES GÁBOR,

SZIGETI NÓRA, VILLÁNYI NORBERT

(PÁLYÁZAT: GYULOVICS ISTVÁN,

KOVÁCS ZSÓFIA)

Információs rendszerek, épületgrafika, óraszám:

POLGÁRDI ÁKOS

Műemléki felügyelő:

MUSKOVSKYNÉ DR. JANOTTI JUDIT,

DELI SÁNDOR

Épületkutatás: BOR FERENC,

DR. MENTÉNYI KLÁRA, DR. SZENTESI EDIT,

LÁNGI JÓZSEF, SIMON ANNA, TÓTH TIMEA

(H-Y KFT.)

Régészeti kutatás: DR. VÉGH ANDRÁS (BTM),

JUAN CABELLO (H-Y KFT.),

BENDA JUDIT (BTM)

Toronyóra restaurálás: KOVÁCS JENŐ,

KOVÁCS ANDRÁS

feltűnésmentes, de érzékelhető megtervezéséről a gépészet és a technológia legteljesebb elttüntettségig. Utóbbi szempontból a munka kifejezetten imponáló. A működtetéshez szükséges gépészetet sikerült az éttermi udvar mögötti, félreeső szárnyban eldugni, a középkori és barokk boltozatok feltöltései pedig kiváló lehetőséget kínáltak az épület behálózására. A belsőépítész nem nélkülözi a minőségi elemeket, a különféle irányokból érkező elvárások miatt azonban meglehetősen eklektikus, időnként felesleges darabokkal terhelt – lásd

a sajtót is megjárta békésszentandrási szönyegek. Némi bizonytalanság a hagyományos megközelítéssel megmutatott-feltárt részleteknél érzékelhető. Az éttermi udvarban, illetve a könyvesbolti helyiségekben kialakított padlószint-bemutatóablakok, a főhomlokzaton vakolás nélkül hagyott, egykori sarokkiképzést demonstráló falsáv didaktikus, az egésztől idegen elemként jelennek meg. Ez nem azt jelenti, hogy kevésbé sikerültek, de idegen akcentusként keverednek az egyébiránt koherens európai építészbeszédbe. A látszat csalóka: a csonka

történelem, a megsemmisült középkor mégis-megmutatásának muszája nem segíti azt az építési víziót, amelynek nem a megszüpített múlt, hanem egy önazonos jelen megmutatása az egyértelmű célja. A Szentháromság tér közepén állók, és egy házat nézek. Emberöltök óta itt van, Budapest és az ország közepén. A házat most én olvasom, aztán írok róla: van miért és érdemes is. Volt egy csapat, akik újraalkották a történetét. Évtizedek múlva majd megint megáll itt valaki. Vajon érti-e majd, miért volt fontos mindez?